



**REGIONÁLNÍ EKONOMICKÁ DATA
PRO EVALUACI RPS A NSRR
A PRO SEKUNDÁRNÍ ANALÝZY REGIONÁLNÍHO
ROZVOJE**

DÍLČÍ PROJEKT

**Metodický aparát pro vyhodnocení meziročních trendů v
období 2006 až 2013**

a pro kvantifikaci účinnosti strukturálních operací

13. 10. 2009

Obsah

1. Úvod.....	3
2. Model rozvoje potenciálu regionů.....	4
2.1 Model vícekritériálního hodnocení potenciálu území.....	11
2.2 Model párového srovnání.....	17
2.3 Vyhodnocení „modelu“.....	17
3. Hodnocení potenciálu území.....	18
3.1 Hybné síly regionálního rozvoje.....	23
3.2 Hodnocení území a vývojové scénáře.....	25
3.2.1 Hodnocení na úrovni krajů.....	31
3.2.2 Hodnocení na úrovni okresů.....	32
3.2.3 Hodnocení na úrovni ORP a měst.....	34
4. Metodika rozvoje území.....	36
4.1 Vypracování obecných metodických postupů.....	37
4.2 Zpracování strategie priorit.....	38
4.3 Vypracování specifických metodických postupů potenciálu měst.....	39
5. Závěr.....	42
6. Přílohy.....	43

1. Úvod

Dokument „*Vypracování metodických postupů pro hodnocení vývoje ekonomického potenciálu území a účinnosti strukturálních operací*“ je výstupem třetí etapy projektu „Regionální ekonomická data pro evaluaci RPS a NSRR a pro sekundární analýzy regionálního rozvoje“, který byl zpracován na základě smlouvy o dílo ze dne 25. 3. 2009 mezi Ministerstvem pro místní rozvoj a poradenskou společností ADVISER-EURO, a.s. Předmět plnění třetí etapy je vytvoření metodického aparátu pro vyhodnocení meziročních trendů v období 2006 až 2013 a kvantifikaci účinnosti strukturálních operací v tomto období.

Vypracování obecných metodických postupů pro hodnocení dopadu strukturálních intervencí na ekonomický a rozvojový potenciál území vychází z evaluačních metod a z exaktní znalosti sociálních a ekonomických charakteristik území na úrovni krajů, okresů, měst a obcí s rozšířenou působností (ORP). Ty všechny jsou dotčeny strukturálními operacemi a to jak systémového přístupu k naplnění priorit NSRR, tak operačními programy – jak regionálními, tak i tematickými. Na základě analýzy území provedené na základě posouzení ukazatelů vyjadřujících pohled za jednotlivé oblasti je možné charakterizovat typy možných impulsů a stimulů v rámci regionální strategie zejména na úrovni kraje. Cílem návrhu je vytvoření metodiky, která bude reflektovat návrh harmonického rozvoje s vazbou na podporu potenciálu a harmonický vývoj. Návrh vychází z vytvoření modelu, který je postaven na srovnatelných informacích „odhalení územního potenciálu“ pro rozvoj území kategorizace území z pohledu dominantní role měst (krajských a dalších měst nad 20 tis. obyvatel) a venkovských regionů. Smyslem je vytvořit nástroj, který by umožnil v rámci dotační politiky jednak podpořit konkurenceschopnost z pohledu ČR, tak podporovat soudržnost území a jeho kohezi.

Podstatou formulování *metodických postupů pro hodnocení vývoje ekonomického potenciálu území a účinnosti strukturálních operací* je hledání vztahu mezi prostředím pro hospodářský růst, tedy firem, resp. odvětví které v daném území působí a hledání struktury vlivů, faktorů, které na hospodářství a podnikání působí. Vnější vlivy působí jak obecně, tedy plošně, ale jsou i specifické z pohledu různých odvětví. Z toho důvodu je proto důležité reflektovat a analyzovat území na základě významnosti všech faktorů, které působí na potenciál rozvoje, a které podporují rozvoj infrastruktury v oblasti sociální, růst hospodářství a průmyslu, rozvoj v oblasti zaměstnanosti, vzdělávání v návaznosti na demografickou strukturu obyvatelstva. Důležité je v tomto kontextu rozdílná schopnost jednotlivých území přijmout potřebná opatření k podpoře růstu. Obecně navrhovaná metodika vychází z poznání, že potenciál území závisí na tzv. „hybných silách pro konkurenceschopnost území“. Souhrnné působení těchto sil určuje potenciál území, který je měřen z hlediska dlouhodobého rozvoje s ohledem na zaměstnanost, růst mezd, růst HDP (PH) a investovaný kapitál.

Hybné síly:

- Struktura osídlení a poloha území v rámci dopravní dostupnosti
- Hospodářství a průmysl
- Demografie a zaměstnanost

- Sociální oblast – občanská vybavenost, životní úroveň obyvatel, životní prostředí. Naplněním cíle podpory v rámci rozvoje potenciálu území je společnost, která dále rozvíjí svůj potenciál a kompetence, je plně zaměstnaná a její věková struktura umožňuje příznivý vývoj i v budoucnu.

Navrhovaný model vychází z identifikace a využívání statistických dat a zpracování „modelu rozvoje“. Model rozvoje respektuje vliv a význam jednotlivých vlivů a hybných sil. Na základě hodnocení stavu a úrovně území, na základě statistických dat z hospodářství, demografické struktury, lidských zdrojů, dopravní infrastruktury apod. umožňuje přijetí strategie pro využití rozvojového potenciálu území. V tomto směru metodika vychází z posouzení významnosti faktorů, které by v rámci strategie rozvoje území v rámci sladění veřejné podpory a strategií firem zajistily efektivní a dlouhodobý rozvoj a jeho růst, zejména v souvislosti s využitím strukturálních fondů, tedy prostřednictvím střednědobých plánů.

2. Model rozvoje potenciálu regionů

Cílem návrhu je vytvoření metodiky, která bude reflektovat návrh harmonického rozvoje s vazbou na podporu potenciálu a harmonický vývoj. Návrh vychází:

- z vytvoření modelu, který je postaven na srovnatelných informacích;
- z odhalení územního potenciálu pro rozvoj území;
- z kategorizace území z pohledu dominantní role měst (krajských a dalších měst nad 20 tis obyvatel) a venkovských regionů.

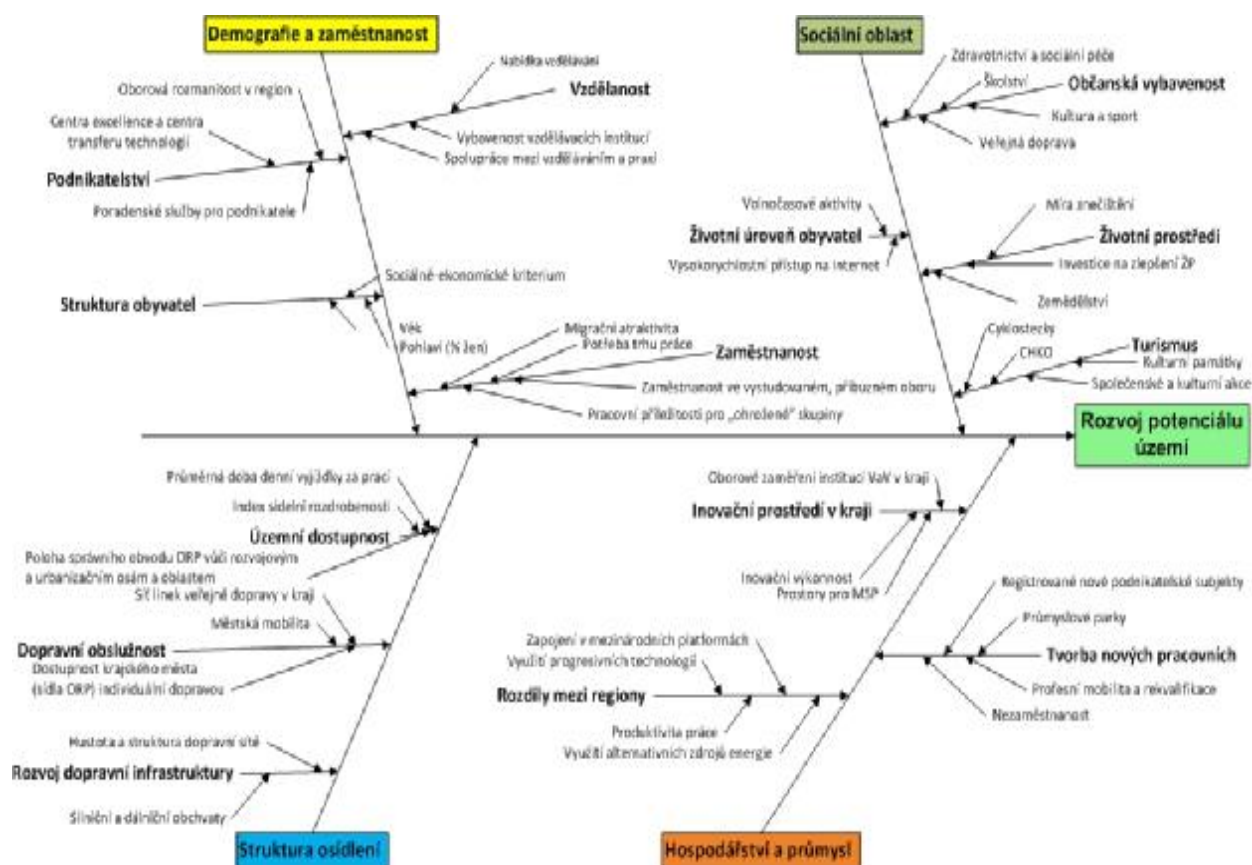
Rozvoj nezávisí na neurčité představě, ale na hledání faktorů, které jednak současně hodnotí stav a úroveň území, tak zároveň určují směry, kterými je možné potenciál území využít ke zvýšení jeho přitažlivosti pro občany, kteří v území žijí, pro podnikatele a kapitál. Smyslem a úkolem je snížit množství překážek, které snižují konkurenceschopnost území a zvyšují přitažlivost a hledat cesty k podpoře konkurenční výhody. Úspěch na globálních trzích je podporován zejména stupněm síly domácího trhu. Z tohoto pohledu se jeví jako nezbytné nahlížet na jednotlivá území a jejich potenciál jako na celistvý systém – klastry (clusters). Kolektiv autorů se shodnul na termínu „seskupení“. Jde o seskupení všech faktorů, které tvoří potenciál pro hospodářský růst, zaměstnanost a přitažlivost pro občany a kapitál. Seskupení (clusters) faktorů přináší přímé dopady zejména pro ekonomické subjekty a instituce, které je mohou využívat pro jejich rozvoj. Ukazuje se, že rozvoj firem a jejich konkurenceschopnost je, významnou měrou ovlivňována „vnějším prostředím“. Tento vliv je možné zobecnit pro odvětví s tím, že významným je zejména pro „firmy působící v rámci jednotlivých odvětví“, a má tak vliv na jejich konkurenceschopnost a tím i hospodářský rozvoj regionu. Právě identifikování faktorů, které se přímo i nepřímo podílí na ovlivnění prostředí, má význam z pohledu hledání takových nástrojů, které mají vést k posílení potenciálu území prostřednictvím zejména finančních a nefinančních nástrojů.

Význam a vliv jednotlivých faktorů pro rozvoj území vede ke zvýšení úrovně vlivu institucí a veřejných orgánů k využití potenciálu území prostřednictvím svěřených kompetencí. Jde především o orgány zodpovědné za průřezové oblasti, jako je např. doprava, sociální politika, politika podpory podnikání apod. a orgány regionální a místní samosprávy, které jsou za rozvoj území zodpovědné.

Zvýšení úrovně způsobu hodnocení území představuje možnost soustředění se zejména na konkrétní oblasti, které představují potenciál území, zvýšit příležitosti v návaznosti na podporu

silných stránek a potlačení slabých, dále na řešení témat, která je nezbytné vnímat v rámci jejich vzájemného provázání v rámci tzv. integrovaného přístupu. Iniciace k vytváření střednědobých scénářů možného rozvoje, představuje úkol vytvořit takové formy strategií rozvoje, které umožní vytváření aliancí mezi soukromým a veřejným sektorem. Jde zejména o sladění přístupu k oblasti dopravní obslužnosti, hospodářství a průmyslu, zaměstnanosti a sociálních věcí. K vytvoření strategie rozvoje území, které respektuje klíčové strukturální potřeby a změny, je důležité definovat „vlivy“ působící změny a nezbytné faktory, které je podmiňují. Ty je pak nutné promítnout do strategie využití zejména finančních prostředků, s přihlédnutím k zásadním principům strukturální politiky, tj. koncentrace a integrovaného přístupu.

Smyslem a cílem vypracování metodických postupů pro hodnocení vývoje ekonomického potenciálu území a účinnosti strukturálních operací je vytvořit nástroj, který by umožnil v rámci dotační politiky jednak podpořit konkurenceschopnost z pohledu ČR, tak podporovat soudržnost území a jeho kohezi. V rámci toho byly vybrány tzv. hybné síly (viz obrázek).



Demografie a zaměstnanost vytváří potenciál daného území. Tento potenciál sledujeme a vyhodnocujeme pomocí ukazatele složeného ze čtyř faktorů: Podnikatelství, vzdělanost, struktura obyvatel a zaměstnanost.

- a) Podnikatelství – Základem podnikání jsou nejen materiální podmínky (kapitál, technologie, movitý a nemovitý majetek atd.), ale i celá řada specifických vlastností a dovedností (leadership, kreativita, komunikace atd.), bez kterých není možné ve společnosti očekávat nové podnikatelské nápady, inovace, přístupy a jejich realizaci v praxi. Proto je nevyhnutné vytvářet základy pro „zdravé“ podnikatelské prostředí.
- b) Vzdělanost – Vzdělanost patří ke klíčovým momentům ovlivňujícím rozvoj jedince, kvalitu jeho života i možnosti a směry rozvoje konkrétní společnosti v regionu. Rozvíjení vzdělanosti stojí na řadě předpokladů. Pochopitelně na prvním místě mluvíme o ekonomických a materiálních podmínkách, dále o počítačové gramotnosti, osvojení cizích jazyků, komunikativnosti, schopnosti spolupracovat, akceptovat odlišnosti, o rozvoji tvořivosti apod.
- c) Struktura obyvatel – Lidé na určitém území jsou charakterizováni vlastnostmi, podle kterých je možné obyvatelstvo jako celek dále členit a strukturovat. Podle výsledného členění je možné vyhodnocovat atraktivitu daného regionu z různých pohledů a pokusit se jí ovlivňovat.
- d) Zaměstnanost – Jedná se o udržování stávajících pracovních míst a tvorbu nových pracovních míst a růst prostřednictvím rozšiřování vědomostí, zvětšování inovační kapacity podniků a zajištění jejich konkurenceschopnosti a investic do lidí. To znamená zaměstnávat více lidí a nechat je pracovat déle, (jelikož očekávaná délka života se prodlužuje), zlepšovat přizpůsobivost pracovníků a podniků, zajistit lepší vzdělání a kvalifikaci, přizpůsobit sociální ochranné systémy problémům globalizace, mobility a inovacím. Do tohoto rámce je třeba zahrnout i tzv. „flexicurity“. V moderní ekonomice již člověk většinou nemá jedno pracovní místo na celý život, jak tomu bylo dříve. Tato skutečnost potřebuje nový přístup, který kombinuje flexibilitu a mobilitu na pracovních trzích se silnými záchrannými sítěmi sociálního zabezpečení.

Jednotlivé ukazatele posuzujeme na základě faktorů, na které se dá působit veřejnou finanční podporou:

- a) Podnikatelství – Vybrané faktory mající vliv na ukazatel:
 1. Poradenské služby pro podnikatele – Faktor vyjadřuje počet poradců a center informačních služeb na vybraný územní celek pro podporu stávajících i začínajících podnikatelských subjektů
 2. Centra excellence a centra transferu technologií – Faktor vyjadřuje míru propojenosti teoretického a aplikovaného výzkumu v oblasti vědy v daném územním celku (počet center)
 3. Oborová rozmanitost v region – Faktor vyjadřuje různorodé spektrum podnikatelských aktivit v daném územním celku a indikuje rozvinuté (nerozvinuté) podnikatelské příležitosti

- b) Vzdělanost – Vybrané faktory mající vliv na ukazatel:
1. Nabídka vzdělávání (Celoživotní vzdělávání, ...) – Faktor vyjadřuje dostupnost a rozmanitost vzdělávání v daném regionu a tím také nabídku pracovní síly pro zaměstnavatele.
 2. Vybavenost vzdělávacích institucí – Faktor vyjadřuje počet počítačů a dalších speciálních učebních pomůcek na 100 žáků, počet počítačů připojených k internetu (vysokorychlostní mu internetu) na 100 žáků.
 3. Spolupráce mezi vzděláváním a praxí – Faktor sleduje vztah mezi požadavky zaměstnavatelů na budoucí absolventy škol tj. formou úpravy studijních plánů, vytvářením nových studijních oborů, stipendii nadaným studentům apod.
- c) Struktura obyvatel – Vybrané faktory mající vliv na ukazatel:
1. Pohlaví (% žen) – Pomocí indexu maskulinity zjistit počet žen v populaci a pokusit se jí přizpůsobit např. tvorbu nových pracovních míst, vzdělání apod.
 2. Věk (věková struktura a počet lidí v ní, průměrný věk, porodnost, ...)
 3. Sociálně-ekonomické kritérium (výše příjmu, stupeň vzdělání, ...)
- d) Zaměstnanost – Vybrané faktory mající vliv na ukazatel:
1. Zaměstnanost ve vystudovaném nebo příbuzném oboru – Vliv možnosti budoucího zaměstnání na volbu studijního oboru v daném regionu.
 2. Pracovní příležitosti pro starší a postižené osoby, absolventy a mladé lidi – Faktor sleduje zapojení specifických skupin obyvatelstva do pracovního procesu a tvorbu pracovních míst pro danou skupinu lidí.
 3. Migrační atraktivita – Na základě faktoru lze vyhodnotit atraktivitu daného území pro skupiny obyvatel např. z hlediska dostupnosti zaměstnání nebo bydlení pro mladé lidi apod.
 4. Potřeba trhu práce – Z hlediska úspěšného přechodu absolventů ze škol na trh práce je důležité vědět, jaké jsou potřeby a požadavky zaměstnavatelů. Ty je možné zjišťovat buď přímo (dotazováním samotných zaměstnavatelů), nebo zprostředkovaně (prostřednictvím informací z úřadů práce, dotazováním personálních agentur a analýzou inzertní nabídky pracovních míst). – *Pozn.: Většinou máme k dispozici.*

Sociální oblast je naplněním cíle – spokojenost, životní jistoty a dostupnost potřebných služeb obyvatel daného území. Potenciál daného území v tomto cílu proto sledujeme pomocí ukazatele složeného ze čtyř faktorů: Občanská vybavenost, životní úroveň obyvatel, životní prostředí a turismus.

- a) Občanská vybavenost – Zcela zásadní změny ve vývoji naší společnosti, úzce spojené s novými ekonomickými podmínkami, mají bezprostřední dopad i na celou oblast komerčních i nekomerčních zařízení občanské vybavenosti. Postavení zařízení občanské vybavenosti řešeného území v systému služeb lze doložit na srovnání kapacit, připadajících na jednoho obyvatele, s hodnotou této intenzity ve vyšším územním celku – např. v českých zemích. Síť

zařízení občanské vybavenosti je vzhledem ke své funkci – uspokojovat potřeby obyvatel – úzce svázána se systémem osídlení.

- b) Životní úroveň obyvatel – Hovoříme-li o životní úrovni, máme na mysli především drtivou většinu obyvatel žijících z výnosu své bezprostřední práce či sociální dávky, tedy lidé v zaměstnaneckém poměru a živnostníci i s jejich rodinami, důchodci atd. Při tom upozorněme předem, že celkové ohodnocení životní úrovně není jednoduché.
- c) Životní prostředí – Systém složený z přírodních, umělých a sociálních složek materiálního světa, jež jsou nebo mohou být s uvažovaným objektem ve stálé interakci. Je to vše, co vytváří přirozené podmínky existence organismů, včetně člověka a je předpokladem jejich dalšího vývoje. Složkami je především ovzduší, voda, horniny, půda, organismy, ekosystémy a energie.
- d) Turismus – Cestovní ruch je činnost se zásadním významem pro život národu, protože má přímý účinek na sociální, kulturní, výchovné a ekonomické stránky života národů a jejich mezinárodní vztahy. Cestovní ruch je neoddelitelně spjat se společenským a ekonomickým rozvojem národa.

Jednotlivé ukazatele posuzujeme na základě faktorů, na které se dá působit veřejnou finanční podporou:

- a) Občanská vybavenost – Vybrané faktory mající vliv na ukazatel:
 - 1. Zdravotnictví a sociální péče – Měříme počtem všeobecných lékařů na 1000 obyvatel.
 - 2. Školství – Měříme počtem dětí připadajících na 1 učitele (mateřská, základní, střední škola).
 - 3. Kultura a sport – Měříme počtem veřejných institucí rozvíjejících tělovýchovu a kulturu v regionu.
 - 4. Veřejná doprava – Měříme počtem linek veřejné dopravy
- b) Životní úroveň obyvatel – Vybrané faktory mající vliv na ukazatel:
 - 1. Volnočasové aktivity – Měříme pomocí času stráveného volnočasovými činnostmi v hod. na 1 osobu
 - 2. Vysokorychlostní přístup na internet – Počet přístupů na daný typ připojení k internet na 1000 obyvatel
 - 3. Obytná plocha na 1 osobu v m²
- c) Životní prostředí – Vybrané faktory mající vliv na ukazatel:
 - 1. Míra znečištění (hluk, prach, CO², ...) – Zvolený ukazatel znečištění podle dostupnosti dat.
 - 2. Investice na zlepšení životního prostředí – Měříme objemem v mil. Kč investovaných do zlepšení formou rekultivace, čištění, ekologizací výroby apod.

3. Zemědělství – Sledujeme plochy osevu zemědělskými plodinami v m² a počtem hospodářských zvířat v daném územním celku v tis. kusů.
- d) Turismus – Vybrané faktory mající vliv na ukazatel:
 1. CHKO – Faktor vyjadřuje atraktivitu přírodního prostředí z hlediska turistické zajímavosti regionu, sledujeme počet CHKO v regionu.
 2. Kulturní památky – Faktor vyjadřuje atraktivitu regionu z hlediska historie, počet kulturních památek v regionu.
 3. Cyklostezky – Faktor vyjadřuje počet km cyklostezek v daném regionu.
 4. Společenské a kulturní akce – Faktor sleduje celkový počet akcí pro kulturní a společenské vyžití obyvatel jak regionálního tak i nadregionálního významu.

Osídlení je taková oblast, která vytváří příležitosti pro vedení kvalitního života tím, že umožňuje bezproblémové dojíždění za prací, nákupy, na úřady a do zdravotnických zařízení. Potenciál daného území v tomto cílu proto sledujeme pomocí ukazatele složeného ze tří faktorů: Územní dostupnost, rozvoj dopravní infrastruktury a dopravní obslužnost.

- a) Územní dostupnost – V následujícím ukazateli se tématicky zaměřujeme na problematiku dostupnosti center a interakce liniových prvků infrastrukturních staveb a limitů využití území s krajinou.
- b) Rozvoj dopravní infrastruktury – Účelem ukazatele je sledovat a zmapovat rozvoj, výstavbu, údržbu a modernizaci silnic a dálnic a železničních dopravních cest, případně vodních cest.
- c) Dopravní obslužnost – Ukazatel sleduje řešení dopravní obslužnosti rekreačních, obchodních a průmyslových center regionů, silniční a kolejovou dopravou s ohledem na stávající silniční a železniční síť.

Jednotlivé ukazatele posuzujeme na základě faktorů, na které se dá působit veřejnou finanční podporou:

- a) Územní dostupnost – Vybrané faktory mající vliv na ukazatel:
 1. Průměrná doba denní vyjížděky za prací z obce bydliště – Vyjadřuje ochotu lidí cestovat za prací, měříme jí v příslušné časové jednotce.
 2. Poloha správního obvodu obce s rozšířenou působností (dále jen ORP) vůči rozvojovým a urbanizačním osám a oblastem.
 3. Index sídelní rozdrobenosti – Index rozdrobenosti sídelní struktury je váženým průměrem, založeným na podílech obyvatel v nejmenších obcích (z celkového počtu obyvatel).
- b) Rozvoj dopravní infrastruktury – Vybrané faktory mající vliv na ukazatel:

1. Silniční a dálniční obchvaty – měříme jí v km obchvatů kolem měst, vyjadřuje rychlost a plynulost dopravy.
 2. Hustota a struktura dopravní sítě – měříme jí % dálnic a železnic z celkového počtu dopravních cest v regionu v km.
- c) Dopravní obslužnost – Vybrané faktory mající vliv na ukazatel:
1. Síť linek veřejné dopravy v kraji – Měříme počtem linek veřejné dopravy v daném region v korelaci k počtu obyvatel.
 2. Městská mobilita – Vyjadřuje dostupnost a variabilitu městské dopravy v korelaci k individuální dopravě s cílem zvýšit kvalitu ovzduší v městě (regionu), můžeme jí měřit m² záchytných parkovišť, nebo kvalitou ovzduší, nebo počtem linek MHD.
 3. Dostupnost krajského města (sídla ORP) individuální dopravou.

Hospodářství a průmysl vyjadřuje úroveň podmínek pro hospodářský rozvoj regionu. Tomu předchází vytvoření takových podmínek pro podnikatelské subjekty, které umožní rozšiřování výrobních kapacit, investice do nových, perspektivních technologií, distribuci znalostí, zvyšování kompetencí zaměstnanců apod. Potenciál daného území v tomto cíli proto sledujeme pomocí ukazatele složeného ze tří faktorů: Inovační prostředí v kraji, rozdíly mezi regiony a tvorba pracovních míst.

- a) Inovační prostředí v kraji – Klíčem ke zlepšení situace je podpora inovativních podnikatelských subjektů, které se orientují na zavádění nových a lepších produktů a zavádění nových procesů
- b) Rozdíly mezi regiony – Vývoj v jednotlivých regionech České republiky není rovnoměrný. Projevuje se rozdílnou dynamikou i rozdílnými změnami územních ekonomických struktur, a to v závislosti na různých výchozích podmínkách, poloze a stupni urbanizace, ale také různých se faktorech regionálního rozvoje.
- c) Tvorba nových pracovních – Tvorbu nových pracovních příležitostí nestimuluje rozbíjení strojů a zařízení, které nahrazují pracovní sílu, ani zkracování pracovní doby, nýbrž vytvoření takových ekonomických a právních podmínek, které stimulují zaměstnavatele rozvíjet své podnikatelské aktivity, a tím přijímat nové pracovní síly.

Jednotlivé ukazatele posuzujeme na základě faktorů, na které se dá působit veřejnou finanční podporou:

- a) Inovační prostředí v kraji – Vybrané faktory mající vliv na ukazatel:
 1. Oborové zaměření institucí výzkumu a vývoje (dále jen VaV) v kraji – Vyjadřuje specifické zaměření institucí s cílem vytvořit konkurenční výhodu a know-how v daném oboru jako základ pro tvorbu inovací.
 2. Inovační výkonnost – Měříme jí pomocí znalostně náročných aktivit – podíl pracovníků v kvalitativně náročných zaměstnáních v % celkové zaměstnanosti a pomocí rozvoje klastrů.

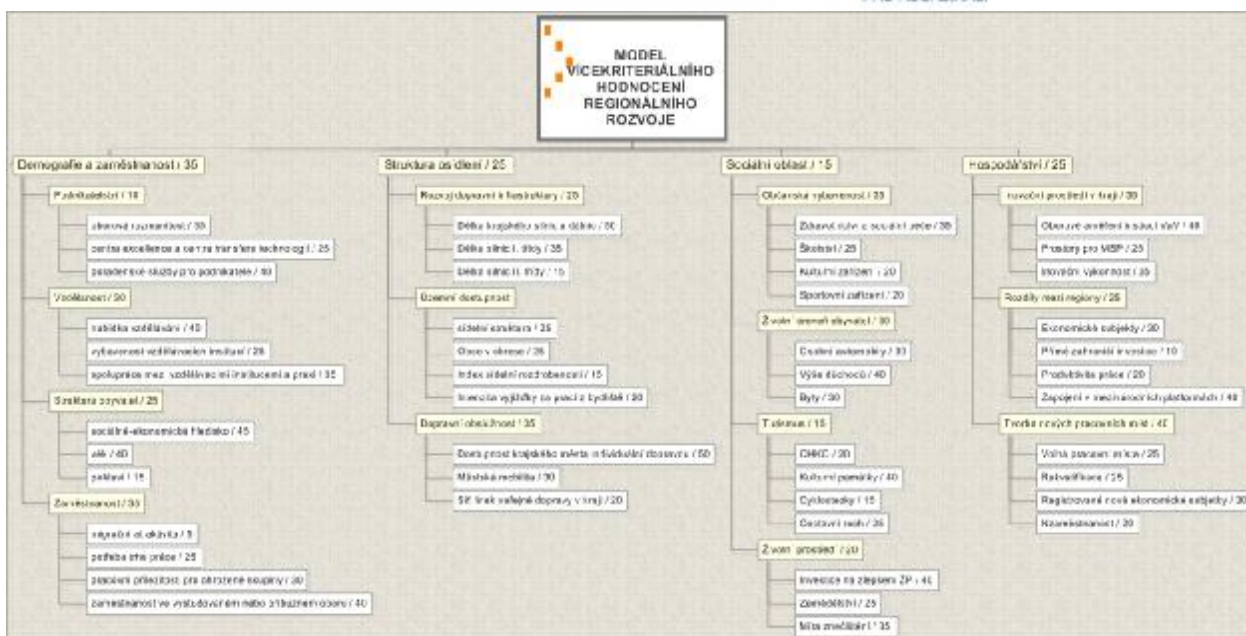
3. Prostory pro malé a střední podniky (dále jen MSP) – Vyjadřuje podporu pro začínající podnikatele v regionu, měříme ho pomocí m² prostor v inkubátorech apod.

- b) Rozdíly mezi regiony – Vybrané faktory mající vliv na ukazatel:
 1. Využití progresivních technologií – Vyjadřuje míru aplikování pokrokových technologií ve výrobním procesu; měříme jí počtem podniků, které ji využívají.
 2. Zapojení v mezinárodních platformách – Vyjadřuje zapojení institucí z regionu do mezinárodní spolupráce; měříme ho počtem projektů, do kterých jsou instituce zapojeny.
 3. Využití alternativních zdrojů energie – Vyjadřuje tvorbu a užití „zelené energie“ z celkové spotřeby regionu; měříme ho pomocí množství vyprodukovaných kWh energie ze solárních, vodních, větrných a dalších (např. spalováním biomasy) elektráren v regionu.
 4. Produktivita práce – Jeden z hlavních faktorů výkonnosti, vyjadřuje míru konkurenceschopnosti; měření produktivity práce provádíme podílem výstupů a vstupů na jednoho pracovníka/zaměstnance.

- c) Tvorba nových pracovních míst – Vybrané faktory mající vliv na ukazatel:
 1. Nezaměstnanost – Sledujeme míru nezaměstnanosti v % na základě statistiku úřadu práce.
 2. Registrované nové podnikatelské subjekty – Sledujeme počet nově založených podniků za dané období v regionu, indikuje schopnost vytvářet nové pracovní místa.
 3. Průmyslové parky – Počet průmyslových parků v regionu, indikuje podporu regionu a atraktivitu pro podnikatelské aktivity.
 4. Profesní mobilita a rekvalifikace – Pohyb pracovníků v horizontální i vertikální rovině v rámci stejného oboru působnosti, resp. mezi obory v souladu s požadavky trhu práce.

2.1 Model vícekritériálního hodnocení potenciálu území

K hodnocení potenciálu území z hlediska možného rozvoje byla vybrána metoda vícekritériálního hodnocení. Touto metodou bylo možné definovat míru významnosti faktorů, které na rozvoj působí. Jde o stanovení významnosti faktorů v rámci stromu významnosti, který vyjadřuje míru vlivu a významu jednotlivých složek a které je možné zahrnout od výpočtu potenciálu území (viz obrázek).



Tabulka: Přehled faktorů a jejich podílů na jednotlivých úrovních pro oblast Kraj - Okres

Faktory na úrovni I.	Faktory na úrovni II.	Faktory na úrovni III.	podíl na úrovni III.	podíl na úrovni II.	podíl na úrovni I.
Demografie a zaměstnanost					35
	podnikatelství			10	
		oborová rozmanitost	35		
		centra excellence a centra transferu technologií	25		
		poradenské služby pro podnikatele	40		
rovina III			100		
	vzdělanost			30	
		nabídka vzdělávání	40		
		vybavenost vzdělávacích institucí	25		
		spolupráce mezi vzdělávacími institucemi a praxí	35		
rovina III			100		
	struktura obyvatel			25	
		sociálně-ekonomické hledisko	45		
		věk	40		
		pohlaví	15		
rovina III			100		
	zaměstnanost			35	
		migrační atraktivita	5		
		potřeba trhu práce	25		

		pracovní příležitosti pro ohrožené skupiny	30		
		zaměstnanost ve vystudovaném nebo příbuzném oboru	40		
rovina III.			100		
rovina II.				100	
rovina I					35
Sociální oblast					15
	občanská vybavenost			35	
		zdravotnictví a sociální péče	35		
		školství	25		
		kultura sport	20		
		veřejná doprava	20		
rovina III.			100		
	životní prostředí			20	
		míra znečištění	35		
		investice na zlepšení životního prostředí (ŽP)	40		
		zemědělství	25		
rovina III			100		
	životní úroveň obyvatel			30	
		volnočasové aktivity	60		
		vysokorychlostní přístup na internet	40		
rovina III			100		
	turismus			15	
		cyklostezky	15		
		Chráněnné krajinné oblasti (CHKO)	20		
		kulturní památky	40		
		společenské a kulturní akce	25		
rovina III			100		
rovina II				100	
rovina I					15
Struktura osídlení					25
	rozvoj dopravní infrastruktury			25	
		hustota a struktura dopravní sítě	60		
		silniční a dálniční obchvaty	40		
rovina III			100		
	dopravní obslužnost			35	
		síť linek veřejné dopravy v kraji	20		
		městská mobilita	30		
		dostupnost krajského města (sídla ORP) individuální dopravou	50		
rovina II			100		

	územní dostupnost			40	
		průměrná doba denní vyjížďky za prací	20		
		index sídelní rozdrobenosti	30		
		poloha správního obvodu ORP vůči rozvojovým a urbanizačním osám a oblastem	50		
	rovina III		100		
	rovina II			100	
	rovina I				25
Hospodářství a průmysl					25
	tvorba nových pracovních míst			40	
		registrované nové podnikatelské subjekty	30		
		průmyslové parky	25		
		profesní mobilita a rekvalifikace	25		
		nezaměstnanost	20		
	rovina II		100		
	inovační prostředí v kraji			35	
		oborové zaměření institucí VaV v kraji	40		
		inovační výkonnost	35		
		prostory pro MSP	25		
	rovina II		100		
	rozdíly mezi regiony			25	
		zapojení v mezinárodních platformách	40		
		využití progresivních technologií	30		
		produktivita práce	20		
		využití alternativních zdrojů energie	10		
	rovina III		100		
	rovina II			100	
	rovina I				25

Kriteria hodnocení

Každý okres je hodnocen souhrnným ukazatelem za okres, jež je tvořen hodnotou váženého průměru dílčích ukazatelů (rovina II) čtyř základních oblastí:

- A. Demografie a zaměstnanost (0,35)
- B. Sociální oblast (0,15)
- C. Struktura osídlení (0,25)

D. Hospodářství a průmysl (0,25)

Výsledkem je hodnocení jednotlivých okresů daného kraje vždy vůči hodnotám za celý kraj (resp. průměrným hodnotám všech okresů). Hodnota 1,00 znamená, že okres je na srovnatelné úrovni dané krajem. Nižší hodnota poukazuje na horší hodnocení okresu a vyšší hodnota na nadprůměrné. Zelená barva je přiřazena okresům s hodnotou větší než 1,00, žlutá okresům s hodnotou v intervalu 0,80–1,00 a červená okresům s dosaženým skóre nižším než 0,80.

Konstrukce agregovaných ukazatelů z dílčích faktorů (rovina II)

Každý ukazatel v rovině II je tvořen hodnotou váženého průměru dílčích faktorů, které jsou pro jeho sledování považovány za nejdůležitější. Výsledkem je hodnocení v oblasti daného ukazatele všech jednotlivých okresů daného kraje vždy vůči hodnotám za celý kraj (resp. průměrným hodnotám všech okresů). Hodnota 1,00 znamená, že okres je na srovnatelné úrovni dané krajem. Nižší hodnota poukazuje na horší hodnocení okresu a vyšší hodnota na nadprůměrné. Zelená barva je přiřazena okresům s hodnotou větší než 1,00, žlutá okresům s hodnotou v intervalu 0,80–1,00 a červená okresům s dosaženým skóre nižším než 0,80.

Demografie a zaměstnanost

Tento ukazatel byl zvolen proto, že naplněním dlouhodobých cílů veřejné podpory je taková společnost, která dále rozvíjí svůj potenciál a kompetence, je plně zaměstnaná a věková struktura umožňuje příznivý vývoj i v budoucnu. Ukazatel potenciálu daného území proto sledujeme pomocí čtyř faktorů: Podnikatelství, vzdělanost, struktura obyvatel a zaměstnanost (jejichž důležitost je vyjádřena pomocí váhy a které jsou dále rozloženy v rovině III).

- Podnikatelství (0,10)
- Vzdělanost (0,30)
- Struktura obyvatel (0,25)
- Zaměstnanost (0,35)

Sociální oblast

Ukazatel sleduje plnění cílů v oblasti sociální, jako je spokojenost, životní jistoty a dostupnost potřebných služeb obyvatel daného území. Ukazatel potenciálu daného území sledujeme pomocí čtyř faktorů: Občanská vybavenost, životní úroveň obyvatel, životní prostředí a turismus (jejichž důležitost je vyjádřena pomocí váhy a které jsou dále rozloženy v rovině III).

- Občanská vybavenost (0,35)
- Životní úroveň obyvatel (0,30)
- Životní prostředí (0,20)
- Turismus (0,15)

Struktura osídlení

Ukazatel sleduje plnění cílů v oblasti struktury osídlení. Hodnotí vytváření příležitosti pro vedení kvalitního života jako je bezproblémové dojíždění za prací, nákupy, na úřady a do zdravotnických zařízení. Ukazatel potenciálu daného území sledujeme pomocí tří faktorů: Územní dostupnost, rozvoj dopravní infrastruktury a dopravní obslužnost.

- Územní dostupnost (0,40)
- Dopravní obslužnost (0,35)
- Rozvoj dopravní infrastruktury (0,25)

Hospodářství a průmysl

Ukazatel sleduje plnění cílů v oblasti Hospodářství a průmysl. Hodnotí podmínky pro hospodářský rozvoj regionu vytvářením podmínek pro podnikatelské subjekty, které umožní rozšiřování výrobních kapacit, investice do nových, perspektivních technologií, distribuci znalostí, zvyšování kompetencí zaměstnanců apod. Ukazatel potenciálu daného území sledujeme pomocí tří faktorů: Inovační prostředí v kraji, rozdíly mezi regiony a tvorba pracovních míst.

- Inovační prostředí v kraji (0,35)
- Rozdíly mezi regiony (0,25)
- Tvorba nových pracovních (0,40)

Konstrukce agregovaných ukazatelů z dílčích faktorů (rovina III)

Ve třetí rovině se model dostává k práci s empirickými daty, převážně získávaných ze zdrojů Českého statistického úřadu (ČSÚ). Každý faktor použitý v rovině II je složen z konkrétních dat relevantních k hodnocenému faktoru. Výběr dat použitých pro hodnocení faktoru v rovině II, byl proveden expertně, stejně jako hodnocení důležitosti jednotlivých skupin. Model umožňuje váhy měnit pro případ testování různých variant či při změně vnějších podmínek. Tabulka zobrazuje u každého okresu dvě okna, jedno s absolutní hodnotou, tedy získaná data a jedno okno s hodnotou relativní, která vznikne porovnáním absolutní hodnoty s průměrnou hodnotou v kraji.

V případě, že nebylo možné získat data členěná do okresů, byla u všech okresů ponechána hodnota 1, v agregované veličině roviny III tedy 1,00.

Konstrukce ukazatelů v hodnocení ORP

Pro hodnocení ORP byly vybrány data ke zvoleným oblastem (Demografie, Sociální oblast, Struktura osídlení, Průmysl) dle relevance a dostupnosti. ORP byly seskupeny podle okresů. Jednotlivé faktory ovlivňující zvolené oblasti byly expertně doplněny váhou. Absolutní hodnota ukazuje konkrétní data a relativní hodnota pak vztaženou absolutní hodnotu k průměru v okrese. Model tedy porovnává ORP mezi sebou s ohledem na vývoj v okrese.

2.2 Model párového srovnání

Druhou metodou je metoda párového srovnání. Metoda párového srovnávání je vhodná i při aplikaci většího počtu hodnotících kritérií. Princip spočívá v tom, že vybraný expert porovnává každé kritérium s každým (srovnávání po dvojicích). Tento postup umožní stanovit významnost faktorů vyjadřujících jednotlivá kritéria a stanovit pořadí nejdůležitějších faktorů, resp. ukazatelů (viz příloha).

Tabulka: Ukázka principu použití matice párového srovnání (celá tabulka viz příloha)

	demografie a zaměstnanost	Podnikatelství	Ekonomické subjekty podle právní formy	Centra excelence a transferu technologií	Poradenské služby pro podnikatele	Vzdělanost	Absolventi veřejných a soukromých vysokých škol	Školy - SOU, SOŠ (obory s maturitou i bez), Gymnázia, VOŠ	Spolupráce mezi vzdělávacími institucemi a praxí	Struktura obyvatel	Pohlaví	Věk	Sociálně-ekonomické ležebrium	Zaměstnanost	Zaměstnanost ve vysvětlitelném oboru	Potřeba trhu práce	Migrační atraktivita	Občané se zdravotním postižením bez zaměstnání
demografie a zaměstnanost	x																	
podnikatelství		x																
Ekonomické subjekty podle právní formy			x	0	1		0	1	0		1	1	0		0	0	0	1
centra excelence a centra transferu technologií				x	1		1	0	0		0	0	0		0	0	0	0
poradenské služby pro podnikatele					x		0	1	0		1	0	0		0	0	0	0
vzdělanost						x												
Absolventi veřejných a soukromých vysokých škol							x	0	0		1	0	0		0	0	0	0
Školy - SOU, SOŠ (obory s maturitou i bez), Gymnázia, VOŠ								x	0		0	0	0		0	0	0	0
spolupráce mezi vzdělávacími institucemi a praxí									x		0	0	1		0	0	0	0
struktura obyvatel										x								
pohlaví											x	0	0		0	0	0	0
věk												x	1		0	0	0	0
Demografický údaj													x		0	0	0	0
zaměstnanost														x				
zaměstnanost ve vysvětlitelném nebo příbuzném oboru															x	0	0	0
potřeba trhu práce																x	-1	1
Migrační atraktivita																	x	1
Občané se zdravotním postižením bez zaměstnání																		x

2.3 Vyhodnocení „modelu“

V předchozí části byly představeny dvě varianty hodnocení významnosti faktorů na všech třech úrovních, které se týkají rozvojového potenciálu území. Obě metody představují formu, jak je možné expertní metodou nezávisle a bez prováděných analýz vyjádřit význam faktorů, kterým je vyjádřen potenciál území. Tento postup směřující k hodnocení vývoje ekonomického potenciálu území a účinnosti strukturálních operací představuje v zásadě „expertní model“, který je východiskem jak pro hodnocení současného stavu, tak i budoucí strategie. Obě expertní metody představují nástroj, jímž je možné nezávisle vyhodnotit hlavní směry, jež jsou od území očekávány. Jde o způsob vyjádření významnosti jednotlivých faktorů, které nemusí být sdíleny všemi subjekty, kterých se hodnocení a strategie rozvoje území dotýká – např. veřejná správa, podnikatelé, občané, neziskový sektor. Důvodem je mnohdy naprosto odlišný důraz, který je kladen pro posouzení faktorů, jež na ekonomický a rozvojový potenciál území působí. Postup využití „modelu rozvoje území“ přináší nástroj, na základě kterého je možné pomocí nastavení vah jednotlivým složkám ekonomického a rozvojového potenciálu, či porovnání významnosti jednotlivých faktorů prostřednictvím párového srovnání vyjádřit samotnou podstatu „strategie“, která má být

zpracována. Uplatnění vah významnosti umožňuje v zásadě přijmout a jasně formulovat cíle a strategii jeho dosažení a to v rámci scénářů rozvoje, které mohou být následně formalizovány do typových scénářů rozvoje.

3. Hodnocení potenciálu území

Podstatou formulování strategie rozvoje územní je hledání odezvy na stávající stav a úroveň potenciálu území. Jde o hledání vazeb mezi významem tzv. hybných sil a hledání struktury vlivů těchto vlivů z pohledu impulzů a změn. Jde tedy o vliv těchto hybných sil na zvýšení úrovně potenciálu. Vnější vlivy působí jak obecně, tedy plošně ve všech územích České republiky, ale působí i v rámci specifík z pohledu jednotlivých území. Současný stav a trendy v jednotlivých oblastech, které charakterizují „hybné síly“ vytváří možnost provedení „scénářů“. Scénáře nestanovují strategii pro dosažení „cílových hodnot“ a způsob stanovení primárních faktorů, které mohou zajistit v rámci středně-a dlouhodobé strategie rozvoj pro život v území.

Proto je důležité z pohledu potenciálu území reflektovat a analyzovat významnost dílčích faktorů, a které v rámci přijaté strategie umožní změnu. Jde jednak o podporu těch faktorů, které působí pozitivně na rozvoj, nebo těch, které jsou limitující. Důležité je v tomto kontextu rozdílný význam způsobit změnu v rámci přijaté strategie.

Souhrnné působení sil, které jsou důležité pro rozvoj území, je měřeno ukazateli, které byly vybrány pro posouzení současného stavu. Hybné síly působí současně a v zásadě bez ambice zajistit systémový rozvoj prostřednictvím metod „sociálního inženýrství“.

Návrh hodnocení vychází v časovém a logickém spojení informací obsažených ve statistických datech a získaných pomocí analýzy dat, které vedou k posouzení a hodnocení potenciálu území s tím, že v rámci hodnocení byly využity „kriteria významnosti“ modelu rozvoje (viz kapitola 2).

Tabulka: Přehled ukazatelů na úrovni kraj – okres

Ukazatel Demografie a zaměstnanost		Zdroj dat	Periodicita
Podnikatelství			
Počet podnikatelských subjektů připadajících na jednoho poradce z národního registra poradců pozn. – www.nrp.cz	Poradenské služby pro podnikatele	nrp.komora.cz	
Počet center ve zvolené uzemní jednotce	Centra excellence a transferu technologií	Kraje	
Soukromý podnikatelé podnikající podle živnost. zákona + soukromí podnikatelé podnikající podle jiného než živnostenského zákona + obchodní společnosti	Ekonomické subjekty podle vybrané právní formy	ČSÚ	měsíčně
Vzdělanost			
Počet	Absolventi veřejných a soukromých vysokých škol	ÚIV	ročně

Počet	Školy – SOU, SOŠ (obory s maturitou i bez), Gymnázia, VOŠ
Neumístění uchazeči o zaměstnání z řad absolventů škol a mladistvích	Spolupráce mezi vzděláváním a praxí
Struktura obyvatel	
Počet mužů připadajících na 100 žen	Pohlaví
Počet obyvatel ve věku 65+ na 100 dětí ve věku 0–14 let	Věk
Počet obyvatel	Demografický údaj
Zaměstnanost	
Zaměstnané osoby z toho zaměstnavatelé, zaměstnané osoby, samostatně činní	Zaměstnanost ve vystudovaném nebo příbuzném oboru
Volná pracovní místa	Potřeba trhu práce
Počet přistěhovaných lidí na 100 vystěhovaných	Migrační atraktivita
Občané se ZP registrovaní ÚP	Občané se zdravotním postižením bez zaměstnání

ÚIV	ročně
MPSV	měsíčně
ČSÚ	měsíčně
ČSÚ	měsíčně
ČSÚ	měsíčně
ČSÚ	měsíčně
ČSÚ	měsíčně
ČSÚ, MPSV	měsíčně
ČSÚ	měsíčně
ČSÚ, MPSV	měsíčně

Sociální oblast	
Občanská vybavenost	
Počet lékařů na 1000 obyvatel	Zdravotnictví a sociální péče
Žáci SOŠ, gymnázií a VOŠ na 1000 obyvatel	Školství
Počet institucí rozvíjejících kulturu v uzemní jednotce	Kulturní zařízení
Počet institucí (zařízení) rozvíjejících tělovýchovu v uzemní jednotce	Sportovní zařízení
Životní úroveň obyvatel	
Počet registrovaných osobních automobilů v okrese	Osobní automobily
Průměrná hrubá měsíční mzda zaměstnance (fyz. Osoby) v Kč	Výše důchodu
Byty v dokončených stavbách pro bydlení	Byty
Turismus	
Počet, výměra	CHKO
Národní kulturní památky podle okresů	Kulturní památky

Zdroj dat	Periodicita
ÚZIS	ročně
ÚIV	ročně
NIPOS (MKČR)	ročně
MŠMT	ročně
MVČR	měsíčně
ČSÚ	čtvrtletně
ČSÚ	měsíčně
AOPK (MŽP)	ročně
NPÚ (MKČR)	ročně

Délka cyklostezek v okresech v km	Cyklostezky
Kapacity hromadných ubytovacích zařízení cestovního ruchu – lůžka	Cestovní ruch
Životní prostředí	
Pořízené investice na ochranu ŽP	Investice na zlepšení ŽP
Neinvestiční náklady na ochranu ŽP	
Počet zemědělských podniků	Zemědělství
Emise tuhé v t REZZO 1	Míra znečištění
Oxid siřičitý v t REZZO 1	

Kraje

ČSÚ

čtvrtletně

ČSÚ

ročně

ČSÚ

ročně

ČSÚ

měsíčně

ČHMÚ

ročně

ČHMÚ

Struktura osídlení	
Územní dostupnost	
Rozloha v km ²	Sídelní struktura
Podíl vyjíždějících zaměstnaných osob z obce bydliště celkem v %	Intenzita vyjížděky za prací z bydliště
Počet obcí	Počet obcí
Podíl osob žijících v obcích do 200 obyvatel za rok 2005 v %	Index sídelní rozdrobenosti
Průměrná velikost obce (počet obyvatel)	
Dopravní obslužnost	
Vážený průměr časové dostupnosti krajského města z jednotlivých obcí v okrese(kraji), vahami je počet obyvatel obcí	Dostupnost krajského města individuální dopravou
Vyjadřuje dostupnost a variabilitu městské dopravy v korelaci k individuální dopravě s cílem zvýšit kvalitu ovzduší v městě (regionu), můžeme jí měřit m ² zachytných parkovišť, nebo kvalitou ovzduší, nebo počtem linek MHD na 1000 obyvatel, počtem přepravených lidí ve městě linkami MHD	Městská mobilita
Měříme počtem linek veřejné dopravy (autobusové, vlakové) v daném regionu v korelaci k počtu obyvatel tj. počet linek veřejné dopravy na 1000 obyvatel územní jednotky	Síť linek veřejné dopravy v kraji

Zdroj dat

Periodicita

ČSÚ

ročně

ČSÚ

ročně

ČSÚ

ročně

ČSÚ

ročně

ČSÚ

ročně

ČSÚ

ročně

MDČR

čtvrtletně

MDČR

ročně

Rozvoj dopravní infrastruktury	
Délka rychlostních silnic a dálnic	Délka rychlostních silnic a dálnic
Délka silnic I. třídy	Délka silnic I. třídy
Délka silnic II. třídy	Délka silnic II. třídy

ŘSD (MDČR)	čtvrtletně
ŘSD (MDČR)	čtvrtletně
ŘSD (MDČR)	čtvrtletně

Hospodářství a průmysl	
Inovační prostředí v kraji	
Specifické zaměření institucí s cílem vytvořit konkurenční výhodu a know-how v daném oboru jako základ pro tvorbu inovací, počet institucí vědy a výzkumu v korelaci k oboru hospodářství – informační technologie, strojní inženýrství, apod.	Oborové zaměření institucí VaV v kraji
Znalostně náročné aktivity – podíl pracovníků v kvalitativně náročných zaměstnáních v % celkové zaměstnanosti nebo konkrétním počtem pracovních míst vyžadujících zvýšené nároky na kvalifikaci a znalosti	Inovační výkonnost
Rozdíly mezi regiony	
Počet registrovaných jednotek celkem	Ekonomické subjekty
V mil. Kč k 31. 12. 2003	Přímé zahraniční investice
Tržby za prodej vlastních výrobků a služeb průmyslové povahy v mil. Kč	Produktivita práce
Tvorba nových pracovních míst	
Volná pracovní místa na ÚP (31. 12.)	Volná pracovní místa
Uchazeči o zaměstnání zařazení v rekvalifikaci	Rekvalifikace
Vzniklé ekonomické subjekty podle okresů v roce 2007	Registrované nové ekonomické subjekty
Neumístění uchazeči o zaměstnání celkem	Nezaměstnanost

Zdroj dat	Periodicita
ČSÚ	nepravidelná
ČSÚ	nepravidelná
ČSÚ	měsíčně
ČNB	pololetně
ČSÚ	čtvrtletně
MPSV	měsíčně
MPSV	měsíčně
MPSV	měsíčně
MPSV	měsíčně

Legenda

Data jsou za rok 2008 (či aktuálnější)

Data starší (před 2008)

Tabulka: Přehled ukazatelů na úrovni ORP

Oblast	Ukazatel	Popis	Zdroj	Periodicita
Demografie a zaměstnanost	Migrační atraktivita	saldo vnitřního stěhování osob na 10 000 obyvatel celkem	ČSÚ	měsíčně
	Souhrnný ukazatel vzdělanosti obyvatel ve věku 25-64 let	vážený součet podílů obyvatel nad 15 let s dosaženým stupněm vzdělání: ZŠ, vyučen, SŠ s maturitou, VOŠ, VŠ; váhy zohledňují počet let školní docházky, kterých je standardně potřeba k dosažení daného stupně vzdělání	ČSÚ / SLDB	SLDB
	Míra účasti na sekundárním a terciárním vzdělávání	procento studujících osob ve věku 15 - 29 let z celkové populace příslušného věku	ČSÚ / SLDB	SLDB
Sociální oblast	Průměrný počet registrovaných pacientů na 1 ordinaci praktického lékaře pro děti a dospělé	počet	ČSÚ	
	Dokončené byty v roce 2007	počet	ČSÚ	měsíčně
Struktura osídlení	Vyjíždějící z obce celkem	počet	ČSÚ	ročně

Tabulka: Přehled ukazatelů na úrovni měst s počtem obyvatel nad 20tis.

Oblast	Ukazatel	Zdroj	Periodicita
Vzdělanost	počet gymnázií	MŠMT	ročně
	počet středních odborných škol pozn. i soukromé	MŠMT	ročně
	počet VOŠ a VŠ	MŠMT	ročně
Sociální oblast a zdravotnictví	Nemocnice + Ostatní lůžkové zařízení	MZCR	ročně
	Ambulantní zařízení	MZCR	ročně
	Domovy důchodců	MPSV	ročně
Obyvatelstvo	Počet obyvatel	ČSÚ	ročně
	Saldo migrace celkem	ČSÚ	měsíčně
Průmysl	Počet podnikatelských subjektů	ČSÚ	měsíčně

3.1 Hybné síly regionálního rozvoje

Demografie a zaměstnanost

Významnost dílčích hybných sil působících v oblasti demografie vychází z logických vazeb významnosti struktury obyvatel a vzdělaností, podnikáním a zaměstnaností. Východisko pro zpracování rozvojových scénářů v území představuje v této oblasti úkol vytvořit podrobnou strategii zaměřenou na přizpůsobení se aktivit spojených s rozvojovým potenciálem demografické struktury obyvatelstva. Strategie se proto zaměřuje na rozpracování logických vazeb v rámci dílčích faktorů působících na oblast s tím, že:

- Ukazatel struktury obyvatel reflektuje jak práceschopné obyvatelstvo, tak stáří obyvatel. Míra stáří obyvatel se tak stává jedním z rozhodujících ukazatelů, poněvadž ukazatel obyvatel ve věku starším než 65 let dává reálnou představu a úroveň potenciální nabídky pracovních sil. Ta má bezprostřední vztah na úroveň zaměstnatelnosti, tak i podnikání. Z hlediska tohoto ukazatele je vhodné věnovat pozornost otázkám vzdělanostní struktury.
- Oblasti vzdělanosti se zaměřuje zejména na nabídku absolventů, jako zdroj nabídky na trhu práce, v návaznosti na potřeby restrukturalizace a nových produktů a služeb.
- Podnikatelství je zaměřeno na vytváření „podnikatelského prostředí“ vyjádřené schopností podílet se na nových produktech a službách (poradenství, podpora předvýrobních etap) a podnikavost (ekonomické subjekty).
- Zaměstnanost představuje jednak míru podnikání a zaměstnanosti v oboru (stabilita struktury oborů podnikání, kterým je přizpůsobena i nabídka systému škol), tak i potřeby trhu práce a migrace obyvatel v rámci území.

Měsíční sledování ukazatelů zaměstnanosti a struktury obyvatel, podnikatelství (počet ekonomických subjektů) a neumístění uchazečů o zaměstnání umožňuje sledovat trendy a vývoj a v této oblasti, definovat rizika a možné impulzy, spojené zejména s nabídkou nových pracovních míst a zaměstnatelností. Roční sledování absolventů škol je dostačující pro stanovení determinovaných jevů spojených s vývojem na trhu práce. Jde zejména o potřebnou návaznost mezi strukturou škol a podnikání a to jak v počtu pracovních míst, tak i struktury profilu vzdělání. Z toho důvodu se jeví jako nezbytné sledovat vývoj a vliv rozhodování veřejné správy (školství) zejména na trendy spojené s vytvářením nových pracovních míst. To představuje úkol provádět zejména „sekundární analýzy“ v oblasti podnikání, zaměstnanosti a systémem školství. Jde v zásadě o sledování vývoje ve střednědobém horizontu.

Sociální oblast

Významnost dílčích hybných sil působících na sociální oblast vychází z logických vazeb významnosti „přírodního potenciálu“ území, charakterizované životním prostředím a životní úrovní. Východisko pro zpracování rozvojových scénářů v území představuje úkol vytvořit podrobnou strategii zaměřenou na občanskou vybavenost a turismus. Strategie v návaznosti na metodiku vychází z logických vazeb v rámci hybné síly, že:

- Ukazatele životní úrovně, zejména průměrná měsíční mzda představuje jednak úroveň potenciální poptávky, která má bezprostřední vztah na nabídku služeb. Z hlediska životní úrovně je vhodné věnovat pozornost oblasti bydlení, zejména vývoje bytů ve stavbách pro bydlení a automobilům. Jde o významné investice co do výše, které v zásadě reprezentují úroveň života obyvatel v území.

- Faktor občanské vybavenosti představuje v zásadě „stabilizační faktor“, poněvadž charakterizuje přitažlivost území pro život. Ukazatele sledují jednak nabídku v oblasti služeb zdravotnictví, významné hledisko zejména pro starší občany a děti, nabídku pro vzdělávání (sítě škol), nabídku institucí kultury a příležitostí pro trávení volného času. Tento faktor je významný, zejména v území s potenciálem cestovního ruchu, pro rozvoj dalších služeb (ubytování, stravování apod.).
- Faktor turismu představuje jednak míru schopnosti služeb pro trávení volného času a rozvoj služeb v cestovním ruchu a navazujících službách. Tento faktor představuje a působí i na celkovou přitažlivost území pro občany a stává se polem růstu, zejména ve městech a přírodních a kulturních lokalitách. Ukazatele úrovně turismu sledovaných v rámci metodiky kladou důraz na kulturní a přírodní potenciál území a možnosti nabídky služeb spojených s trávením volného času v území (městech a obcích s potenciálem cestovního ruchu).
- Faktor životního prostředí představuje faktor, který vyjadřuje „přitažlivost území“ pro život v něm, včetně působení na turismus a rozvoj a údržbu krajiny.

Čtvrtletní sledování údajů životní úrovně umožňuje sledovat trendy a vývoj a v této vyvozovat dopady a impulzy spojené zejména s nabídkou služeb. Roční sledování v ostatních oblastech jde dostačující, poněvadž ke změnám dochází na základě působení celé řady determinovaných jevů, zejména v návaznosti na investice a realizaci politik v rámci veřejné správy. Právě proto se jeví jako nezbytné sledovat vývoj a vliv rozhodování a investic v rámci veřejné správy a sledování zejména jejich trendu a významnosti na stav a úroveň života v území. To představuje úkol provádět zejména „sekundární analýzy“ stavu a úrovně veřejné správy v oblasti zdravotnictví, školství, životním prostředí a dopadech na rozvoj. Jde v zásadě o sledování vývoje ve střednědobém horizontu.

Sídelní struktura

Významnost dílčích hybných sil působících v oblasti osídlení vychází z logických vazeb významnosti „územní dostupnosti“, dopravní obslužnosti a rozvoje dopravní infrastruktury. Východisko pro zpracování rozvojových scénářů v území představuje v této oblasti úkol rozpracovat v rámci střednědobé strategie „průsečík“ mezi dílčími faktory. V zásadě na úrovni kraje jde o aktivity, které jsou dány střednědobými koncepcemi, které však netvoří společnou strategii v čase a prioritách vnímaných v rámci střednědobé koncepce rozvoje. Strategie se proto zaměřuje na rozpracování logických vazeb vzájemného působení dílčích faktorů působících na rozvoj potenciálu území s tím, že:

- Ukazatel dopravní infrastruktury reflektují náročnost investic na dopravní stavby a údržbu a s ohledem na omezené zdroje reflektování v rámci dílčích strategií dopady na územní dostupnost.
- Dopravní obslužnost přináší do území úroveň služeb pro obyvatele a zejména vztah na dojížděku do škol a zaměstnání. Ta má bezprostřední vztah na úroveň zaměstnatelnosti, tak i podnikání. Z hlediska tohoto ukazatele je vhodné věnovat pozornost otázkám dopravní obslužnosti a územní dostupnosti.

Čtvrtletní a roční sledování ukazatelů odpovídá potřebám střednědobých koncepcí a umožňuje definovat možné očkované dopady v návaznosti na realizaci systémových opatření, zejména s vazbou na řešení v rámci konkrétních území (podpora přirozených polů růstu). To představuje

úkol provádět zejména „sekundární analýzy“, šetření zejména mezi podnikateli a investory. Jde v zásadě o sledování vývoje ve střednědobém horizontu.

Hospodářství a průmysl

Významnost dílčích hybných sil v oblasti „hospodářství“ pro další rozvoj území představuje úkol vytvořit podrobnou strategii zaměřenou na zvýšení výkonnosti hospodářství. Strategie v návaznosti na metodiku vychází z logických vazeb měřených ukazatelů a staví na poznání, že:

- Ukazatele výkonnosti hospodářství jednak reflektují a zohledňují počet subjektů podnikatelských subjektů (podnikavost), výši kapitálu přímých zahraničních investic (přitažlivost pro investory) a významnost výše tržeb výrobků a služeb v průmyslu (představuje význam průmyslu jako významné části hospodářství, která vychází jednak z tradice průmyslové výrobní základny a jednak vycházející z významu celkové struktury hospodářství a zaměstnanosti.
- Při zaměření se na podporu zvýšení výkonnosti hospodářství je nutné vnímat zejména z pohledu dopadů na vytváření nových pracovních míst a zároveň vytvářet podmínky pro zaměstnanost v pozicích a oborech, které přináší větší přidanou hodnotu, tedy oborů a odvětví s vytvářející pracovní místa v návaznosti na zaměstnanost vyžadující zvýšené nároky na kvalifikaci a znalosti (jedná se především o uplatnění vědy a výzkumu – podpora klastrů v území).
- Nezaměstnanost v území je závislá na úrovni podnikání v území a její struktuře, zejména důrazu na vytváření podmínek pro příliv investic zaměřených na podporu zvyšování know-how a vědu a výzkum.

Měsíční sledování údajů umožňuje sledovat trendy a vývoj mezi zaměstnaností a počtem registrovaných firem. Při zohlednění čtvrtletního sledování tržeb je možné sledovat vývoj a vliv mezi zaměstnaností a tržbami. Jde o sledování zejména trendu struktury průmyslu a jeho významnosti na tržbách. Nepravidelná šetření zaměřená na strukturu zaměstnanosti v návaznosti na zavádění vědy a výzkumu představuje úkol provádět zejména „sekundární analýzy“ stavu a úrovně podnikatelských subjektů v návaznosti zejména nových technologií a výrobků. Nejde v zásadě o krátkodobé jevy, proto „nepravidelnost“ získání sledovaných údajů je v zásadě dostatečná pro potřeby přijetí střednědobé strategie.

3.2 Hodnocení území a vývojové scénáře

Na základě implementace zvolených modelů byl vyhodnocen potenciál v linii kraj – okres – ORP – města. Pro hodnocení byly zvoleny ukazatele definované v kapitole 3. Hodnocení je východiskem pro zpracování územních rozvojových scénářů.

Cílem **územních rozvojových scénářů** pro území je totiž vypracovat v rámci střednědobého výhledu, tj. s časovým horizontem do roku 2015, možné prostorově integrované rozvojové scénáře, které by byly založeny na základě modelu územního rozvoje, který vychází z posouzení „hybných faktorů rozvoje“. V návaznosti na ně je proto možné, ukazuje se v souvislosti s využíváním strukturálních fondů, definovat „územní scénáře“ zaměřené na prostorové řešení relevantních témat: struktura osídlení, demografie a zaměstnanosti, sociální oblasti, osídlení, hospodářství a průmyslu.

Územní scénáře proto vycházejí ze statistických údajů, které charakterizují současný stav území a ekonomiky na úrovni měst, ORP, okresů a krajů. Logické vazby a vztahy pak vytvoří představu o možném formulování priorit a nástrojů, kterými mají být realizovány.

1. Scénář „podpora růstu všem hybným silám“

Hlavní hnací síly regionálního rozvoje (struktura osídlení a poloha území v rámci dopravní dostupnosti, hospodářství a průmysl, demografie a zaměstnanost, sociální oblast) se mají zvyšovat. Hlavním cílem je růst hospodářství a v návaznosti na jeho potřeby je systematicky zajišťován celkový rozvoj území. Strategie vychází z posilování přirozených „center v území“, tj. měst. Rozvoj měst představuje příležitost pro celkový rozvoj kraje s tím, že soustředěná pozornost na akce v rámci měst, které jsou v souladu v rámci orgánů veřejné správy (příslušné centrální orgány kompetentní za oblast, krajská samospráva, místní samospráva) má za cíl zajistit potřebnou koordinaci.

Nevýhody

Roste tlak na zabránění nárůstu nerovností v rámci území.

2. Scénář „výběr jedné či dvou hybných sil“

I v této situaci je hlavní hnací silou růstu územního rozvoje výběr jedné či maximálně dvou hybných sil z oblastí: struktura osídlení a poloha území v rámci dopravní dostupnosti, hospodářství a průmysl, demografie a zaměstnanost, sociální oblast). Předpokládá se, že na vybrané hybné síly budou reagovat zbylé dvě jako dopad dalšího vývoje a je možné vyhnout se zaměření zájmu na ně. Na rozdíl od scénáře „podpora růstu všem hybným silám“ je smyslem a cílem snížit prostorové rozdíly v rámci území (kraj) a zaměřit se tak na podporu růstu jak existujících kapacit, tak i řešení těch, které jsou negativní a ovlivňují negativně současný stav. Smyslem je zaměřit se na vybrané oblasti z pohledu kraje.

Nevýhody

Roste tlak na soustředěné cílení rozvoje některých vybraných oblastí, aniž je věnována soustředěná pozornost na pól růstu území.

3. Scénář „prostorové řešení s podporou všech hybných sil“

Scénář představuje úkol zajistit růst hnacích sil v území, které jsou v oblastech rozvoje (struktura osídlení a poloha území v rámci dopravní dostupnosti, hospodářství a průmysl, demografie a zaměstnanost, sociální oblast) pod průměrem na krajské a celostátní úrovni. Jde o scénář dosažení vyšší úrovně v území prostřednictvím soustředěné pozornosti „území s podprůměrnými hodnotami“ s tím, že výběr územní vychází z kombinace hybných sil a následného výběru území na úrovni okresů, ORP v rámci okresů a měst. Scénář vychází z poznání, že pro rozvoj území je nezbytné zvýšit potenciál zejména v těch územích, která vykazují trvale podprůměrné hodnoty a bez soustředěné veřejné podpory a úsilí, zejména na úrovni kraje, není možné zajistit potřebný rozvoj území.

Nevýhody

Zvyšuje se tlak na řešení problémů v jednotlivých oblastech s tím, že může dojít k celkovému zhoršení úrovně z pohledu celostátního, aniž jsou patrné přínosy pro rozvoj.

4. Scénář „rozvoj vybraných území s potenciálem na základě stanovení pólu růstu oblasti v území“

V tomto scénáři se předpokládá, že vývoj v rámci hybné síly s dopady pro celé území kraje s tím, že je možné prostorově určit ta územní na úrovni měst či ORP, která představuje „pól růstu“ pro celkový rozvoj v území. Scénář vychází z poznání, že jako hybná síla představuje v rámci kraje konkrétní území, které se významnou měrou podílí na celkové úrovni stavu a rozvoje území.

Nevýhody

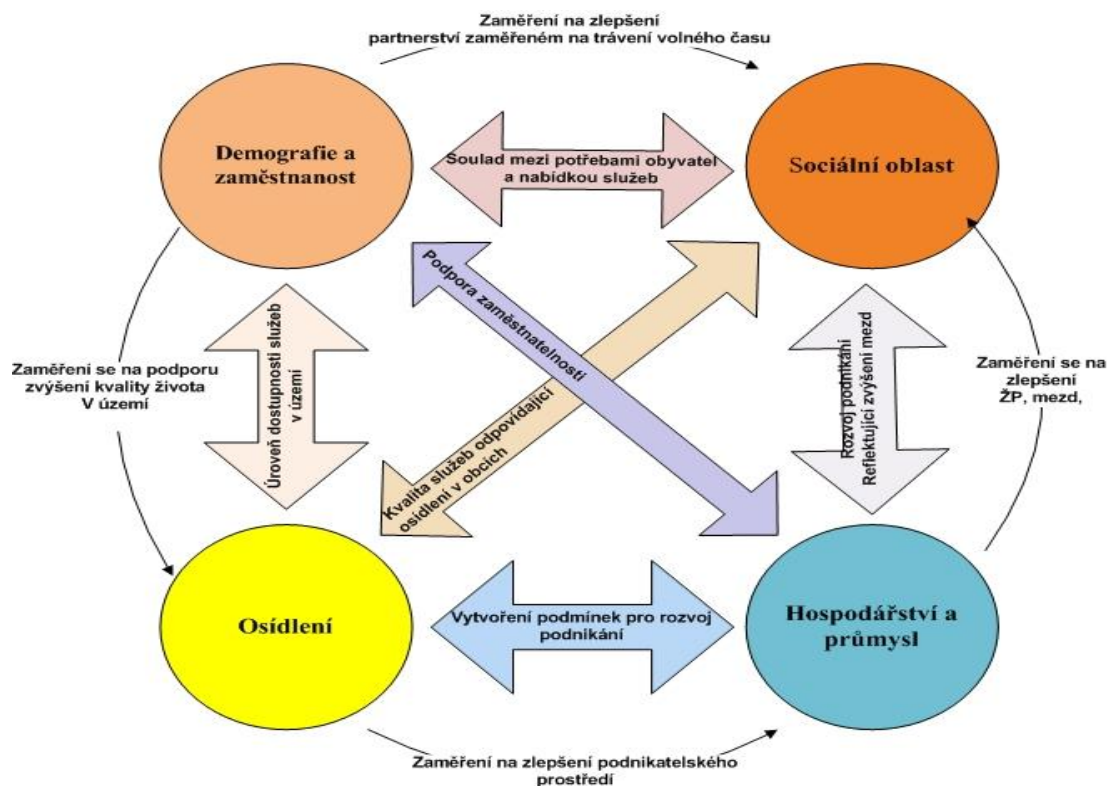
Rozhodující nevýhodou je prostorové vymezení „pólu růstu“ s tím, že podmínky v ostatních územích významně ovlivňují konkurenční prostředí a zakládá se diferenciací území.

Souhrnné působení sil, které jsou důležité pro rozvoj území je měřeno ukazateli, které byly vybrány pro posouzení současného stavu. Hybné síly působí současně a v zásadě bez ambice zajistit systémový rozvoj prostřednictvím metod „sociálního inženýrství“.

Cílem **územních rozvojových scénářů** pro území je totiž vypracovat v rámci střednědobého výhledu, tj. s časovým horizontem do roku 2015 možné prostorově integrované rozvojové scénáře, které by byly založeny na základě modelu územního rozvoje, který vychází z posouzení „hybných faktorů rozvoje“. V návaznosti na ně je proto možné, ukazuje se v souvislosti s využíváním strukturálních fondů, definovat „územní scénáře“ zaměřené na prostorové řešení relevantních témat: struktura osídlení, demografie a zaměstnanosti, sociální oblasti, osídlení, hospodářství a průmyslu.

Územní scénáře proto vycházejí ze statistických údajů, které charakterizují současný stav území a ekonomiky na úrovni měst, ORP, okresů a krajů. Logické vazby a vztahy pak vytvoří představu o možném formulování priorit a nástrojů, kterými mají být realizovány.

Schéma: logické vazby mezi hybnými silami



Územní scénáře proto vycházejí ze statistických údajů, které charakterizují současný stav území a ekonomiky na úrovni měst, ORP, okresů a krajů. Logické vazby a vztahy pak vytvoří představu o možném formulování priorit a nástrojů, kterými mají být realizovány.

Schéma logických vazeb pro tvorbu scénářů v oblasti demografie a zaměstnanosti

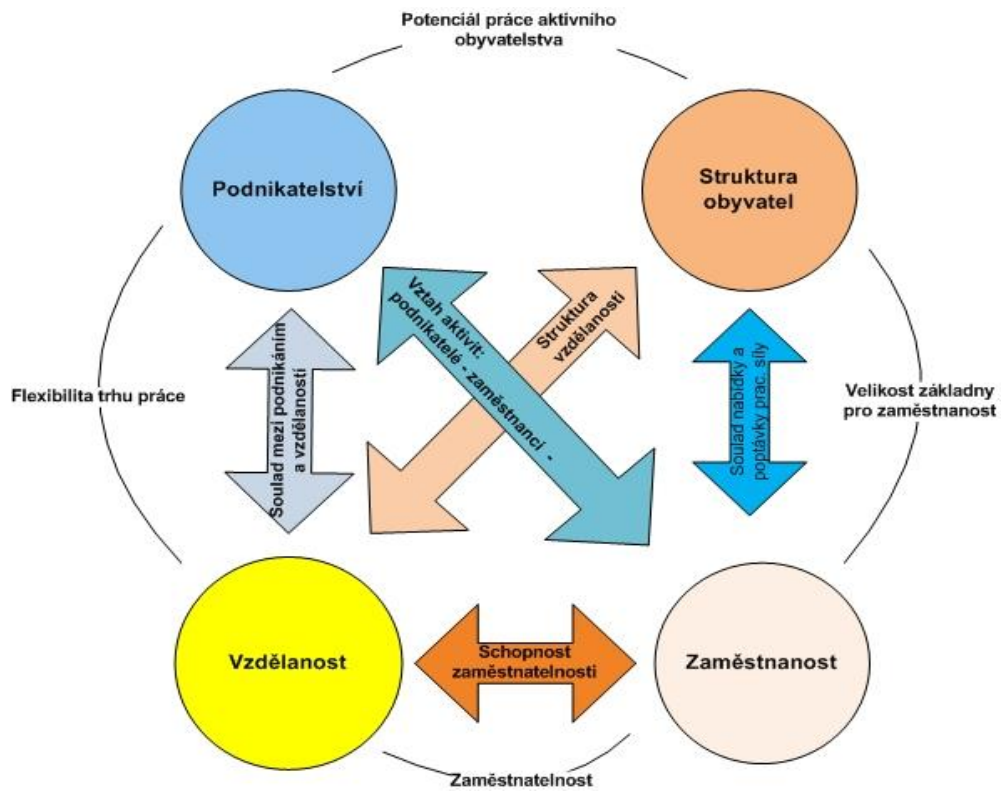


Schéma logických vazeb pro tvorbu scénářů v oblasti sídelní struktury

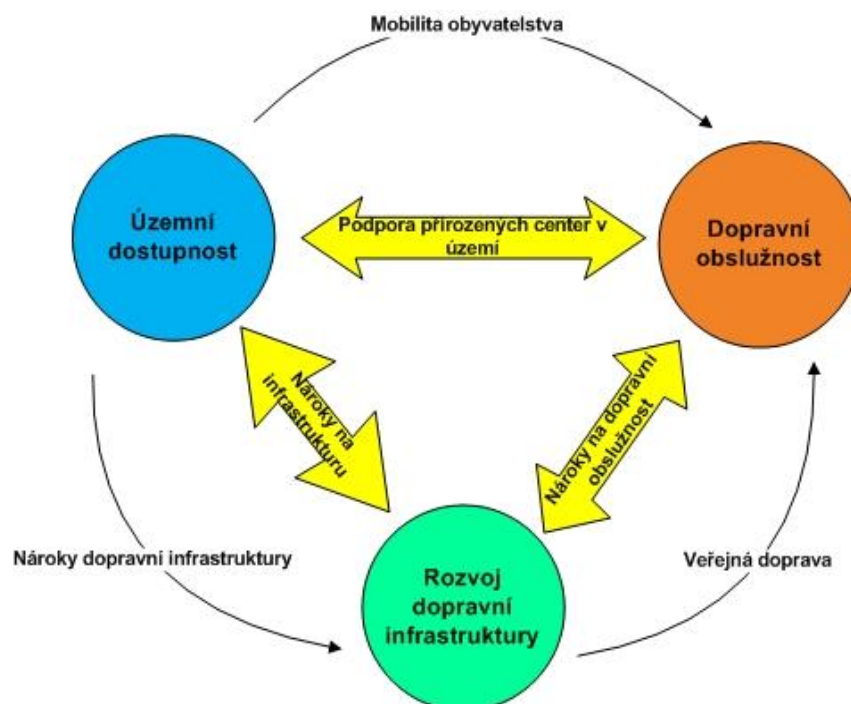


Schéma logických vazeb pro tvorbu scénářů v sociální oblasti

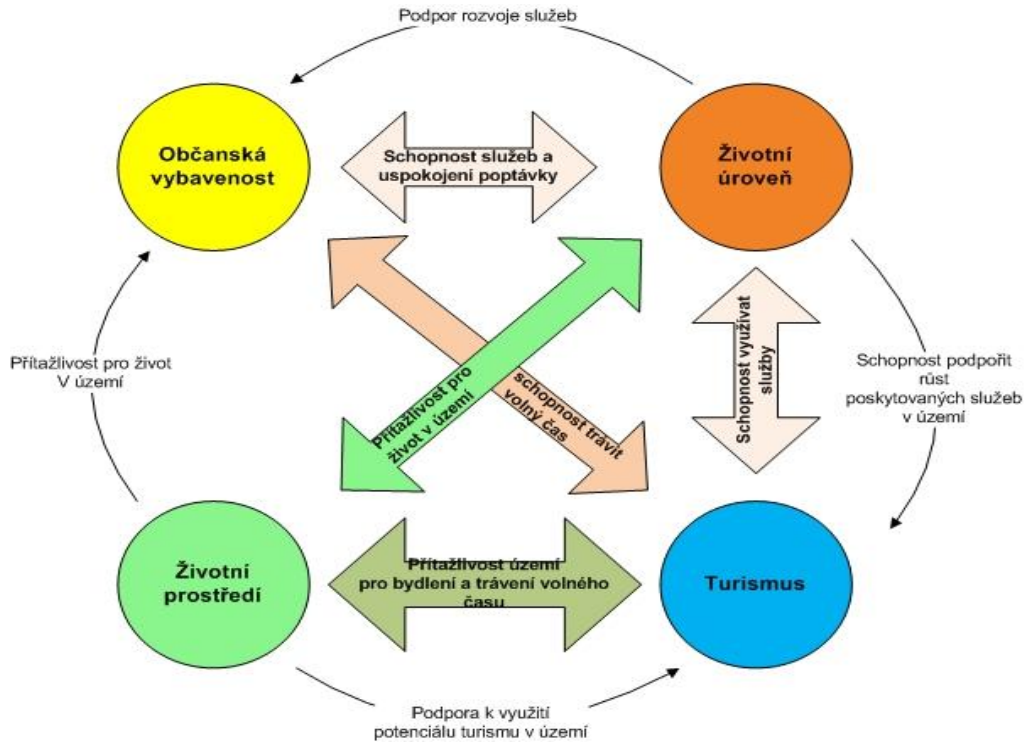
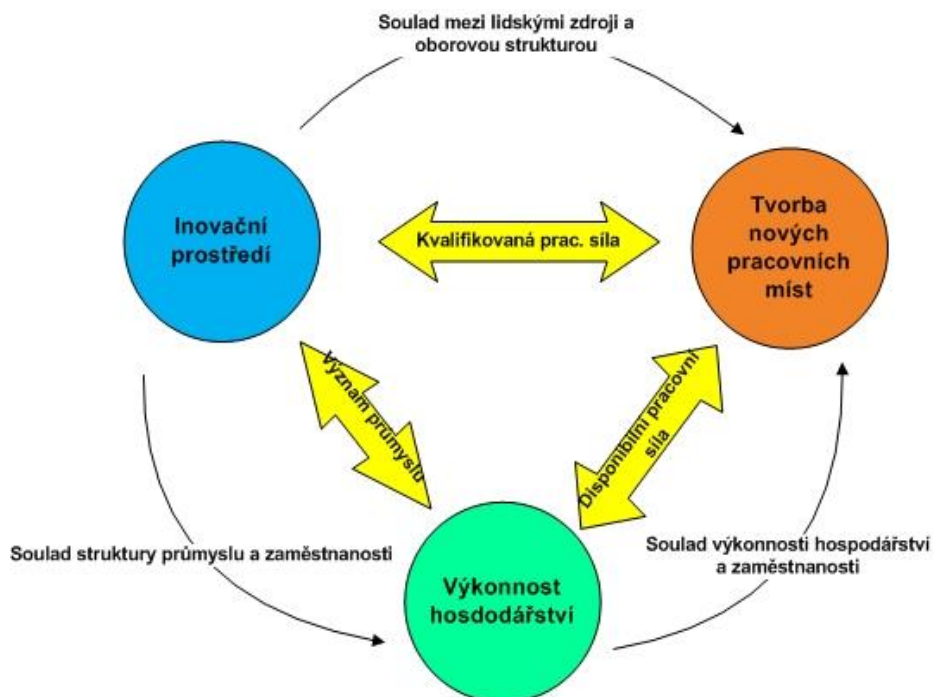


Schéma logických vazeb pro tvorbu scénářů v oblasti hospodářství a průmyslu



3.2.1 Hodnocení na úrovni krajů

Úroveň kraj byla nejprve hodnocena tak, aby bylo možné srovnání jednotlivých krajů mezi sebou viz. tabulka níže. Každý okres je hodnocen souhrnným ukazatelem za okres, který je tvořen hodnotou váženého průměru dílčích ukazatelů (rovina II) čtyř základních oblastí:

- A. Demografie a zaměstnanost (0,35)
- B. Sociální oblast (0,15)
- C. Struktura osídlení (0,25)
- D. Hospodářství a průmysl (0,25)

Výsledkem je hodnocení jednotlivých krajů vždy vůči hodnotám za celou ČR (resp. průměrným hodnotám všech krajů). Hodnota 1,00 znamená, že kraj je na srovnatelné úrovni krajů. Nižší hodnota poukazuje na horší hodnocení kraje a vyšší hodnota na nadprůměrné. Zelená barva je přiřazena krajům s hodnotou větší než 1,50, žlutá okresům s hodnotou v intervalu 1,00-1,50, červená okresům s hodnotou v intervalu 0,75-1,00 a šedivá je přiřazena krajům s dosaženým skóre nižším než 0,75.

Tabulka: Vyhodnocení srovnání potenciálu krajů

KRAJ	Globální ukazatel rozvoje	Demografie	Sociální oblast	Struktru a osídlení	Hospodářství a průmysl
Jihočeský	1,03	0,79	1,17	1,40	0,91
Jihomoravský	1,69	1,87	1,51	1,91	1,33
Karlovarský	0,47	0,58	0,43	0,32	0,52
Královehradecký	0,74	0,71	0,76	0,67	0,83
Liberecký	0,62	0,62	0,56	0,55	0,74
Moravskoslezský	1,41	1,71	1,47	1,01	1,34
Olomoucký	0,83	0,91	0,71	0,77	0,85
Pardubický	0,72	0,76	0,76	0,76	0,61
Plzeňský	1,02	0,95	0,86	1,08	1,15
Středočeský	1,79	1,57	1,97	2,12	1,64
Vysočina	0,79	0,61	0,80	0,95	0,86
Zlínský	0,77	0,83	0,87	0,61	0,76
Ústecký	1,12	1,07	1,13	0,85	1,47

Nadprůměrný	Průměrný	Podprůměrný	Velmi podprůměrný
-------------	----------	-------------	-------------------

Kategorizace území na úrovni krajů

Typ území	Charakteristika	Kraj	Zaměřená strategie	
			Růstová	Podpora rozvoje
Nadprůměrný	Global nadprůměrný Hybné nadprůměrné resp. průměrné	Středočeský Jihomoravský	Strategie rozvoje center Strategie na zlepšení průměrných hybných sil	Rozvoj v rámci území se zaměřením na slabé okresy a ORP Zaměření na zlepšení průměrných hybných sil v rámci celého území
Průměrný	Global průměrný Hybné síly nadprůměrné, průměrné, mírně podprůměrné	Ústecký Moravskoslezský Jihočeský Plzeňský	Strategie na zlepšení podprůměrných hybných sil	Zaměření na priority ke zlepšení hybných sil Zaměření se na analýzy příčin podprůměrných hodnot
Podprůměrný	Global mírně podprůměrné Hybné síly s max. jedním podprůměrným	Zlínský Olomoucký Vysočina	Strategie se zaměřením na posílení podprůměrných hybných sil	Zaměření se na analýzy příčin podprůměrných hodnot
Velmi podprůměrný	Global podprůměrný Hybné síly podprůměrné a mírně podprůměrné	Liberecký Pardubický Karlovarský Královehradecký	Zaměření se na analýzu možného potenciálu	Zaměření se na analýzy příčin podprůměrných hodnot

3.2.2 Hodnocení na úrovni okresů

Agregované ukazatele za jednotlivé okresy (rovina I)

Každý okres je hodnocen souhrnným ukazatelem za okres, který je tvořen hodnotou váženého průměru dílčích ukazatelů (rovina II) čtyř základních oblastí:

- A. Demografie a zaměstnanost (0,35)
- B. Sociální oblast (0,15)
- C. Struktura osídlení (0,25)

D. Hospodářství a průmysl (0,25)

Výsledkem je hodnocení jednotlivých okresů daného kraje vždy vůči hodnotám za celý kraj (resp. průměrným hodnotám všech okresů). Hodnota 1,00 znamená, že okres je na srovnatelné úrovni dané krajem. Nižší hodnota poukazuje na horší hodnocení okresu a vyšší hodnota na nadprůměrné. Zelená barva je přiřazena okresům s hodnotou větší než 1,50, žlutá okresům s hodnotou v intervalu 1,00–1,50, červená okresům v intervalu 0,75–1,500 a šedivá okresům s dosaženým skóre nižším než 0,75.

Demografie a zaměstnanost

Tento ukazatel byl zvolen proto, že naplněním dlouhodobých cílů veřejné podpory je taková společnost, která dále rozvíjí svůj potenciál a kompetence, je plně zaměstnaná a věková struktura umožňuje příznivý vývoj i v budoucnu. Ukazatel potenciálu daného území proto sledujeme pomocí čtyř faktorů: Podnikatelství, vzdělanost, struktura obyvatel a zaměstnanost (jejichž důležitost je vyjádřena pomocí váhy a které jsou dále rozloženy v rovině III).

- Podnikatelství (0,10)
- Vzdělanost (0,30)
- Struktura obyvatel (0,25)
- Zaměstnanost (0,35)

Sociální oblast

Ukazatel sleduje plnění cílů v oblasti sociální, jako je spokojenost, životní jistoty a dostupnost potřebných služeb obyvatel daného území. Ukazatel potenciálu daného území sledujeme pomocí čtyř faktorů: Občanská vybavenost, životní úroveň obyvatel, životní prostředí a turismus (jejichž důležitost je vyjádřena pomocí váhy a které jsou dále rozloženy v rovině III).

- Občanská vybavenost (0,35)
- Životní úroveň obyvatel (0,30)
- Životní prostředí (0,20)
- Turismus (0,15)

Struktura osídlení

Ukazatel sleduje plnění cílů v oblasti struktury osídlení. Hodnotí vytváření příležitosti pro vedení kvalitního života jako je bezproblémové dojíždění za prací, nákupy, na úřady a do zdravotnických zařízení. Ukazatel potenciálu daného území sledujeme pomocí tří faktorů: Územní dostupnost, rozvoj dopravní infrastruktury a dopravní obslužnost.

- Územní dostupnost (0,40)
- Dopravní obslužnost (0,35)
- Rozvoj dopravní infrastruktury (0,25)

Hospodářství a průmysl

Ukazatel sleduje plnění cílů v oblasti Hospodářství a průmysl. Hodnotí podmínky pro hospodářský rozvoj regionu vytvářením podmínek pro podnikatelské subjekty, které umožní rozšiřování

výrobních kapacit, investice do nových, perspektivních technologií, distribuci znalostí, zvyšování kompetencí zaměstnanců apod. Ukazatel potenciálu daného území sledujeme pomocí tří faktorů: Inovační prostředí v kraji, rozdíly mezi regiony a tvorba pracovních míst.

- Inovační prostředí v kraji (0,35)
- Rozdíly mezi regiony (0,25)
- Tvorba nových pracovních (0,40)

Konstrukce agregovaných ukazatelů z dílčích faktorů (rovina III)

Ve třetí rovině se model dostává k práci s empirickými daty, převážně získávaných ze zdrojů ČSÚ. Každý faktor použitý v rovině II je složen z konkrétních dat relevantních k hodnocenému faktoru. Výběr dat použitých pro hodnocení faktoru v rovině II, byl proveden expertně, stejně jako hodnocení důležitosti jednotlivých skupin. Model umožňuje váhy měnit pro případ testování různých variant či při změně vnějších podmínek. Tabulka zobrazuje u každého okresu dvě okna, jedno s absolutní hodnotou, tedy získaná data, a jedno okno s hodnotou relativní, která vznikne porovnáním absolutní hodnoty s průměrnou hodnotou v kraji.

V případě, že nebylo možné získat data členěná do okresů, byla u všech okresů ponechána hodnota 1, v agregované veličině roviny III tedy 1,00.

Tabulka: Příklad srovnání úrovně okresů Jihočeského kraje

OKRES	Globál	Demografie a zaměstnanost	Sociální oblast	Sídelní struktura	Hospodářství a průmysl
České Budějovice	1,66	1,88	1,67	1,38	1,63
Český Krumlov	1,01	0,83	1,05	1,38	0,88
Jindřichův Hradec	0,96	0,85	1,52	0,89	0,84
Písek	0,88	0,91	0,84	0,83	0,91
Prachatice	1,6	0,85	4,73	0,84	1,53
Strakonice	1,04	0,88	0,76	0,77	1,69
Tábor	1,26	0,79	1,03	1,67	1,67

Zdroj: Vlastní propočty na základě dat ČSÚ

Nadprůměrný	Průměrný	Podprůměrný	Velmi podprůměrný
-------------	----------	-------------	-------------------

3.2.3 Hodnocení na úrovni ORP a měst

Pro hodnocení ORP byly vybrány data ke zvoleným oblastem (Demografie, Sociální oblast, Struktura osídlení, Průmysl) dle relevance a dostupnosti. ORP byly seskupeny podle okresů. Jednotlivé faktory ovlivňující zvolené oblasti byly expertně doplněny váhou. Absolutní hodnota ukazuje konkrétní data a relativní hodnota pak vztaženou absolutní hodnotu k průměru v okrese. Model tedy porovnává ORP mezi sebou s ohledem na vývoj v okrese.

Hodnocení ORP, resp. měst vychází z kategorizace území na úrovni kraje a okresů (viz. kapitola 3.2.1) se záměrem identifikovat města, která se mohou stát „póly růstu“ celého území.

Na příkladu srovnání úrovně jednotlivých ORP, resp. měst Jihočeského kraje je zřejmé, že nadprůměrných hodnot dosahují území v blízkosti či přímo samotná větší města. Ve srovnání krajů a okresů jsou na tom lépe území s větším počtem městských oblastí oproti územím s malými městy.

Tabulka: Srovnání úrovně ORP v Jihočeském kraji

OKRES	ORP	UKAZATEL	Kategorie
České Budějovice	České Budějovice	1,37	nadprůměrný
České Budějovice	Týn nad Vltavou	1,14	průměrný
České Budějovice	Trhové Sviny	1,01	průměrný
Český Krumlov	Český Krumlov	1,05	průměrný
Český Krumlov	Kaplice	0,99	podprůměrný
Jindřichův Hradec	Jindřichův Hradec	1,16	průměrný
Jindřichův Hradec	Dačice	1,01	průměrný
Jindřichův Hradec	Třeboň	0,84	velmi podprůměrný
Písek	Písek	1,23	nadprůměrný
Písek	Milevsko	0,81	velmi podprůměrný
Prachatice	Prachatice	1,03	průměrný
Prachatice	Vimperk	1,01	průměrný
Strakonice	Strakonice	1,09	průměrný
Strakonice	Vodňany	1,07	průměrný
Strakonice	Blatná	1,02	průměrný
Tábor	Soběslav	1,17	průměrný
Tábor	Tábor	0,97	podprůměrný

Zdroj: vlastní propočty na základě dat ČSÚ. Hodnocení ORP je vztaženo k průměrným hodnotám v rámci okresů

Pro hodnocení měst s počtem obyvatel nad 20tis. byly vybrány data ke zvoleným oblastem (Demografie, Sociální oblast, Struktura osídlení, Průmysl) dle relevance a dostupnosti. Jednotlivé faktory ovlivňující zvolené oblasti byly expertně doplněny váhou. Absolutní hodnota ukazuje konkrétní data a relativní hodnota pak vztaženou absolutní hodnotu k průměru v kraji z důvodu nízkého počtu měst s obyvateli nad 20tis. v rámci jednotlivých okresů. Model tedy porovnává města mezi sebou s ohledem na vývoj v kraji.

Tabulka: Srovnání úrovně měst Jihočeského kraje

OKRES	MĚSTO	UKAZATEL	KATEGORIE
České Budějovice	České Budějovice	3,03	nadprůměrný
Český Krumlov	Český Krumlov	0,49	velmi podprůměrný
Jindřichův Hradec	Jindřichův Hradec	0,42	velmi podprůměrný
Písek	Písek	0,67	velmi podprůměrný
Prachatice	Prachatice	0,51	velmi podprůměrný
Strakonice	Strakonice	0,76	podprůměrný
Tábor	Tábor	1,11	průměrný

Zdroj: vlastní propoččet na základě dat ČSÚ

4. Metodika rozvoje území

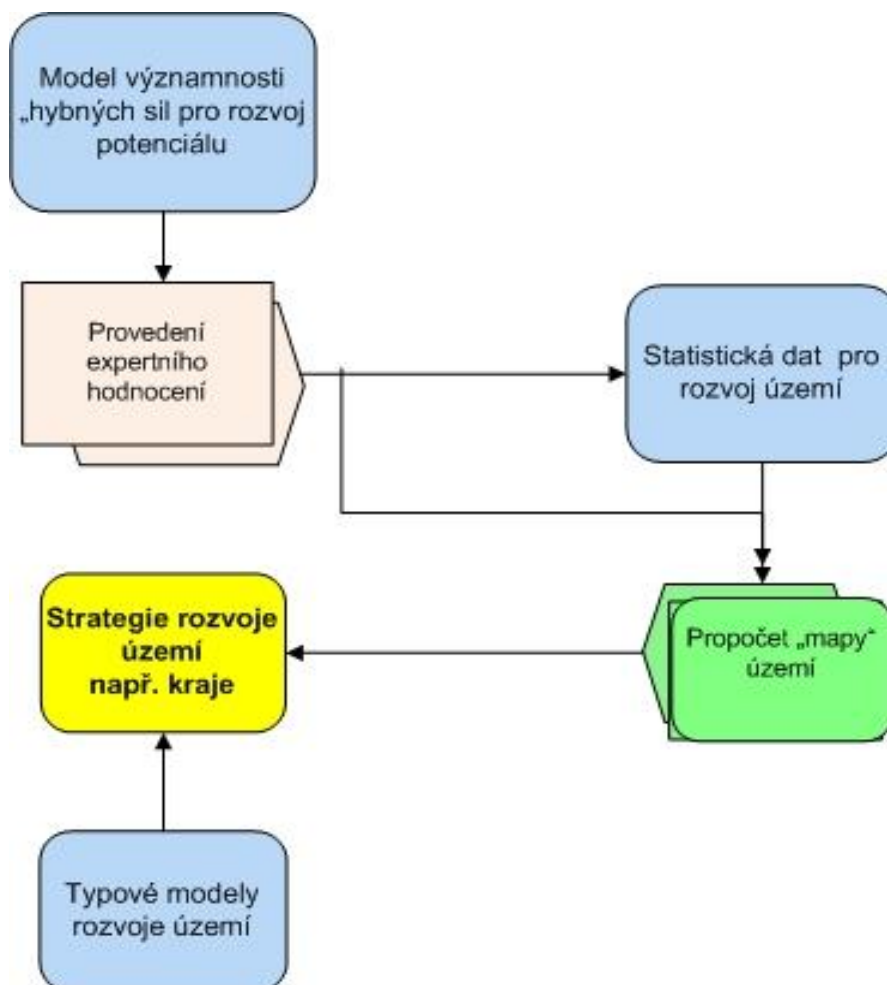
Proces pro zpracování postupů pro hodnocení vývoje ekonomického potenciálu území a účinnosti strukturálních operací vychází z výsledků analýz, které ověřily dostupnost a relevanci regionálních ekonomických dat pro provádění analýz socio-ekonomických dopadů strukturálních operací a definovaly způsob hodnocení faktorů, které reflektují impulsy (v reálných podmínkách české ekonomiky a podnikatelského prostředí). Tím vytvořily podmínky pro hodnocení citlivosti daného území v různých oblastech a vedou k vypracování návrhů diferencovaných a cílených opatření na území významně menším než NUTS3, tedy na úrovni měst a obcí, resp. ORP (správní obvod obce s rozšířenou působností – agregát LAU 2).

Vytvoření obecných metodických postupů pro hodnocení dopadu strukturálních intervencí na ekonomický a rozvojový potenciál území představuje účelově definované následující etapy a kroky. Ty mohou být podle konkrétní situace slučovány, modifikovány.

Realizace prací spojených s vypracováním metodických postupů pro hodnocení ekonomického a rozvojového potenciálu území jsou uvedeny v části 2 a 3 této studie. Jedná se zejména o:

- a) zpracování výběru ukazatelů pro hodnocení území (část 3)
- b) zpracování modelu hybných sil rozvoje území (část 2)
- c) provedení analýz formou zpracování map území (část 3.2.2)

Schéma: Postup metodiky rozvoje území



4.1 Vypracování obecných metodických postupů

Kroky postupu hodnocení dopadu strukturálních intervencí na ekonomický a rozvojový potenciál území jsou následující:

1. Stanovení cílů strategie

Formulace cílů je konkretizací představy o strategii spojené s řešením ekonomického a rozvojového potenciálu na příslušném území (kraj, ORP, město). Definiuje to, co má být jeho uvedením do života vyřešeno, jaký problém a téma je řešeno. (sociální oblast, doprava, vzdělávání, zaměstnanost, podmínky pro podnikání, zvýšení přílivu kapitálu do území a pod.) při využití principů zejména subsidiarity, koncentrace a integrovaného přístupu).

2. Analýza priorit

Hodnocení významnosti cílů a priorit v rámci expertního hodnocení. Zhodnocení z pohledu výběru tzv. hybných sil umožňuje vytvořit seznam činností a opatření, které jsou nezávisle posuzovány aktéry, kteří mají za úkol zpracovat strategii rozvoje (regionální samospráva, místní samospráva). Expertní hodnocení je provedeno v zájmu dosažení

konsenzu na stanovení priorit ve stanovení cílů, v zájmu překonání rozdílu mezi stavem výchozím a cílovým.

3. Analýza území

Spočívá v posouzení úrovně a stavu hodnocených oblastí s promítnutím expertního hodnocení (viz bod 2). Jde o stanovení významnosti priorit na základě vyhodnocení současného stavu, které má umožnit vytyčit cíle a vymezit nástroje k jejich dosažení. V tomto kroku je vyhledána odpověď na otázku, zda jsou správně stanoveny obecné priority (verifikace významnosti priorit). Výsledkem je zpracování map a vymezení témat a území, které jsou předmětem zájmu o systémové řešení.

4.2 Zpracování strategie priorit

Spočívá v definování cílů a priorit, kterých má být dosaženo prostřednictvím strategie. Jde o projekční řešení, které má definovat a popsat cíle a představu o řešení problému do větší úrovně podrobnosti, než je jen konstatování vzešlé na základě „map významnosti“. Vzhledem k tomu, že pro každé téma je k dispozici buď na celostátní, či regionální a místní úrovni celá řada koncepčních a strategických dokumentů, které umožňují poskytnout podrobnější představu o cílech a představách a pravděpodobnosti úspěchu spojeném se zpracováním návrhu strategie, je nejenom možné, ale přímo nezbytné v rámci této etapy posoudit, zda výběr priorit a tématu a možné v rámci strategie řešit či ne.

Podmínkou zahájení prací na strategii je pozitivní rozhodnutí nad závěry předcházejících dílčích etap.

Etapy zpracování strategie	Rozhodnutí	Výstup	Způsob kontroly a ověření
Sestavení přehledu priorit na základě map významnosti : a) podle území v rámci kraje b) podle témat		- expertní hodnocení - mapy	Posouzení významnosti – vstupní filtr.
Verifikace priorit v rámci stromu významnosti – výsledky expertního posouzení	Potvrzení či zpracování opakovaného expertního hodnocení.	Vyhodnocení priorit	Sestavení priorit odpovídá potřebám orgánů regionální či místní samosprávy – veřejný zájem.
Zpracování návrhu priorit ve formě cílů, vymezení území a návrhu strategie.	Potvrzení či zpracování nového návrhu.	Koncepční model Týká se výsledného řešení strategie jako celku a zachycuje hlavní principy, z nichž vychází řešení. Postihuje kauzalitu vazeb mezi jednotlivými moduly řešení a mechanismy, které udržují vzájemnou integritu modulů v jednom celku	Navržené cíle odpovídají potřebám a představám orgánů regionální či místní samosprávy Projednání s partnery.

Etapy zpracování strategie	Rozhodnutí	Výstup	Způsob kontroly a ověření
Zpracování návrhů dílčích strategií ve dvou, max. třech tématech.	Potvrzení či zpracování nového návrhu.	Logický model Týká se řešení jako celku a rozvádí do větší úrovně podrobnosti koncepčního modelu. Představuje architekturu navržené strategie, který je výsledkem analýz a navrhovaných možných řešení. Specifikuje zákonitosti v rámci celého území	Posouzení významnosti očekávaných dopadů. Projednání s partnery.
Zpracování strategie rozvoje potenciálu se střednědobým výhledem.	Pokračovat v implementaci navržené strategie	Prováděcí projekt Týká se jednotlivých částí systémového řešení. Je natolik podrobný, aby umožnil provedení navrhovaného řešení strategie, která je vytvářena z přesně definovaných témat. Jde o podrobný popis metodických postupů, které musí být uplatněny při realizaci strategie do života.	Posouzení realizovatelnosti strategie. Projednání s partnery.

4.3 Vypracování specifických metodických postupů potenciálu měst

Výsledky analýz ukazují, že rozvoj území je významně ovlivňován odlišnostmi v hybných silách, a proto i způsoby, jak je možno podporovat růst a to vede k rozdílným v možných přístupech.

Úsilí o podporu rozvoje představuje dva možné základní přístupy:

- Podpora pólů růstu, tedy podpora zaměřená na území a odvětví s vysokými hodnotami, zejména těch hybných sil, které se jeví jako významná (viz priority hybných sil). To je území s nadprůměrnými hodnotami vyjadřující úroveň potenciálu území. Cílená podpora území proto směřuje zejména na úroveň měst. Právě ta totiž dávají nejjasnější perspektivu pro zajištění růstu území a mohou se stát i významným impulsem pro celkové zvyšování úrovně potenciálu území jako celku (kraje i ČR) .
- Podpora zaměřená na území, která jsou postižena nižší úrovní, tj. území, která vykazují podprůměrné hodnoty. Jde o soustředěnou podporu zaměřenou cíleně na ty oblasti, které působí a snižují průměrnou hodnotu. Tento přístup vyžaduje detailní analýzu zejména na příčiny, které vedou k podprůměrným hodnotám a zároveň i na dopady, i politickou reakci.

Oba výše uvedené přístupy představují alternativu specifického postupu zaměřeném na zvyšování potenciálu měst. Právě města jsou totiž „póly růstu“, která mají přispět a zabránit zvyšování, resp. utlumení potenciálu území.

Rozvoj měst závisí na zcela konkrétní a určité představě růstu, tj. na hledání faktorů, které umožní zvýšit zejména sílu hospodářství, tedy využití ekonomického potenciálu území. Smyslem a úkolem je proto hledání cest k podpoře výhod polohy města a celého území z pohledu hospodářských aktivit a podpořit je. Z tohoto pohledu se jeví jako nezbytné nahlížet na jednotlivá území z pohledu potenciálu hospodářského růstu, kde se jeví jako zásadní, tedy významný zejména vliv hybných sil „hospodářství a podnikání“ a „demografie a vzdělanosti“.

Identifikování faktorů, které působí na hospodářství a podnikání, tedy faktorů ovlivňujícího ekonomický potenciál vede k hledání nástrojů pro posílení potenciálu území prostřednictvím zejména podpory rozvoje konkrétních rozhodujících oborů, které mají na území v důsledku přirozeného vývoje a působení zejména soukromého sektoru celou řadu vazeb na vytváření potřebné infrastruktury a tok dopravní, tak i sociální apod. Respektování místních poměrů, tedy zejména význam a vliv měst jako přirozených center se proto jeví jako zcela zásadní. Jde o realistický pohled na hodnocení hospodářského rozvojového potenciálu území. Proto vyžaduje realistický pohled jak na současný stav, tak i na možné intervence zaměřené na další zlepšování situace území.

V návaznosti na to jsou proto specifické postupy zaměřeny na zlepšení vzájemných vztahů a vazeb jak na úrovni obecných vazeb v jednotlivých oblastech umožňující ekonomický růst a zvýšení kvality života, tak i potřebných vazeb zaměřených na provázanost akcí a aktivit mezi městy a okolím, tedy správním územím okolních města a obcí. Specifické postupy jsou proto zaměřeny na rozvoj potenciálu měst, které vychází z několika základních premis:

- Strategie rozvoje města, tzv. Integrované plány rozvoje měst, musí reflektovat a respektovat stávající stav a zároveň obhajovat realistická očekávání. Je nutné vnímat a prosazovat pouze realistická očekávání, která mají svůj odraz v potřebných analýzách dopadů.
- Stanovení strategie rozvoje se jednak odvíjí od analýzy současného stavu ke stanovení kritérií (indikátorů), které mají charakterizovat dopady a přínosy spojené s realizací strategie. Je nutné zvýšit důraz a zaměření se na přínosy, dopady, tedy přímou vazbu mezi současným stavem a stavem budoucím, který je možné sledovat a vyhodnocovat na základě transparentních ukazatelů sledovaných ČSU.
- Existuje oprávnění pro uplatnění tzv. pákového efektu, tedy přímé vazby mezi podporou konkrétních akcí (projektů) a zlepšením hospodářského a sociálního rozvoje nejen z pohledu města, ale širšího okolí. Proto musí být kladen důraz na zlepšení v tomto směru a zpracování takové střednědobé strategie, která s touto skutečností počítá.

Rozvoj měst závisí na zcela konkrétní a určité představě růstu, tj. na hledání faktorů, které umožní zvýšit zejména sílu hospodářství, tedy využití ekonomického potenciálu území. Smyslem a úkolem je proto hledání cest k podpoře výhod polohy města a celého území z pohledu hospodářských aktivit a podpořit je. Z tohoto pohledu se jeví jako nezbytné nahlížet na jednotlivá území z pohledu potenciálu hospodářského růstu, kde se jeví jako zásadní, tedy významný zejména vliv hybných sil hospodářství a podnikání a „demografie a vzdělanosti“.

Identifikování faktorů, které působí na hospodářství a podnikání, tedy faktorů ovlivňujícího ekonomický potenciál vede k hledání nástrojů pro posílení potenciálu území prostřednictvím

zejména podpory rozvoje konkrétních rozhodujících oborů, které mají na území v důsledku přirozeného vývoje a působení zejména soukromého sektoru celou řadu vazeb na vytváření potřebné infrastruktury a tok dopravní, tak i sociální apod. Respektování místních poměrů, tedy zejména význam a vliv měst jako přirozených center se proto jeví jako zcela zásadní. Jde o realistický pohled na hodnocení hospodářského rozvojového potenciálu území. Proto vyžaduje realistický pohled jak na současný stav, tak i na možné intervence zaměřené na další zlepšování situace území. V návaznosti na to jsou proto specifické postupy zaměřeny na zlepšení vzájemných vztahů a vazeb jak na úrovni obecných vazeb v jednotlivých oblastech umožňující ekonomický růst a zvýšení kvality života, tak i potřebných vazeb zaměřených na provázanost akcí a aktivit mezi městy a okolím, tedy správním územím okolních města a obcí. Specifické postupy jsou proto zaměřeny na rozvoj potenciálu měst, které vychází z několika základních premis:

1. Strategie musí reflektovat a respektovat stávající stav a zároveň obhajovat realistická očekávání. Je nutné vnímat a prosazovat pouze realistická očekávání, která mají svůj odraz v potřebných analýzách dopadů.
2. Stanovení strategie rozvoje se jednak odvíjí od analýzy současného stavu ke stanovení kritérií (indikátorů), které mají charakterizovat dopady a přínosy spojené s realizací strategie. Je nutné zvýšit důraz a zaměření se na přínosy, dopady, tedy přímou vazbu mezi současným stavem a stavem budoucím, který je možné sledovat a vyhodnocovat na základě transparentních ukazatelů sledovaných ČSU.
3. Existuje oprávnění pro uplatnění tzv. pákového efektu, tedy přímé vazby mezi podporou konkrétních akcí (projektů) a zlepšením hospodářského a sociálního rozvoje nejen z pohledu města, ale širšího okolí. Proto musí být kladen důraz na zlepšení v tomto směru a zpracování takové střednědobé strategie, která s touto skutečností počítá.

Významný rozměr hospodářské, sociální a územní spolupráce a úloha městských oblastí a jejich provázanost s venkovskými oblastmi představuje základ specifických postupů. Tento přístup je obecně vnímán jako tzv. „územní soudržnost“. Z toho důvodu je významná územní spolupráce místních a regionálních samospráv, tj. zaměření se na spolupráci měst a obcí v rámci kraje, ale i okresu a ORP. Tato spolupráce je považována za nezbytnou.

Dva hlavní směry a zaměření strategie představují jednak:

- a) Zaměření se na růst s ohledem na posílení významu měst jako pólů růstu.
- b) Zmírnění rozdílů v úrovni rozvoje na úrovni okresů (možnost získat potřebná data pro stanovení a monitorování dopadů strategie).

Územní spolupráce je tak jedním z nejlepších impulsů, a z tohoto důvodu je nezbytné ji posilovat. V případě rozvoje území vycházející z tzv. územní soudržnosti, tj. zvýšení úlohy měst v území vede k přijetí takové strategie, která se zaměří na rozvoj měst ne jen a pouze z hlediska lokálních zájmů, tj. prosazování z pohledu místní samosprávy měst, ale z pohledu zapojení regionální samosprávy a okolních měst a obcí na zpracování rozvojové strategie města. Těžištěm této politiky je prosazování takových projektů a řešení, která jsou přínosem k politice rozvoje celého území. Z toho důvodu je přiměřené požadovat, aby Integrované plány rozvoje měst byly projednány orgány kraje a zároveň i městy a obcemi v dotčeném území (ORP, okres).

Význam a vliv procesů spojených s aplikací „územní soudržnosti“ vede ke:

1. Zvýšení úrovně místních samospráv a regionální samosprávy nad využitím veřejných prostředků strukturálních fondů k využití potenciálu území prostřednictvím svěřených

- kompetencí, zejména prostřednictvím zpracování střednědobých rozvojových plánů a strategických dokumentů.
2. Zvýšení úrovně zpracování integrovaných plánů rozvoje měst, které očekávají na realizaci finanční podporu strukturálních fondů na soustředění se na vzájemně provázané projekty se zaměřením na systémový a koncepční rozvoj území. "
 3. Transparentnost a předvídatelnost výběru projektů, unifikací postupů a procesů pro zpracování, schválení a realizaci projektů.
 4. Iniciace k provedení strukturálních změn v území, zakládání nových aktivit a podpora stávajících, zaměřením se na využití stávajícího potenciálu podnikání a vytvoření infrastruktury a příliv kapitálu do území. Jde zejména o vznik „vzájemně provázaných a závislých projektů“, více nebo méně propojených mezi sebou.
 5. Přihlídnutí k zásadním principům strukturální politiky, tj. koncentrace a integrovaného přístupu.

K vytvoření strategie rozvoje území, které respektuje strukturální vlastnosti území je nezbytné vnímat a reflektovat změny a nezbytné faktory pro zvýšení úrovně kvality života území ve všech potřebných souvislostech a promítnutí této strategie do využití finančních prostředků.

Tabulka: Typologie přístupu k územnímu rozvoji

Správní celek	Priority rozvoje	Specifika
Kraj	<ul style="list-style-type: none"> • Rozvoj max. 2 tématických oblastí 	<ul style="list-style-type: none"> • Analýza „pólů“ pro růst v rámci ČR a okresů
Okres	<ul style="list-style-type: none"> • Rozvoj potenciálu nebo snížení rozdílu 	<ul style="list-style-type: none"> • Analýza „pólů“ pro růstu
ORP	<ul style="list-style-type: none"> • Vazba na „póly“ růstu měst 	<ul style="list-style-type: none"> • Analýza vazeb na řešení v souladu s řešením v rámci okresu a měst
Město	<ul style="list-style-type: none"> • Vazba na rozvoj v rámci okresů a kraje 	<ul style="list-style-type: none"> • Analýza vazeb na využití potenciálu v rámci kraje a ORP

5. Závěr

Cílem postupů pro hodnocení vývoje ekonomického potenciálu území a účinnosti strukturálních operací bylo:

- a) Vypracování metodických postupů pro 3 úrovně hodnocení ekonomického a rozvojového potenciálu území:
 - a. úroveň kraje NUTS 3;
 - b. správní obvod obce s rozšířenou působností – agregát LAU 2;

- c. úroveň obce – LAU 2 (zpracovávající IPRM).
- b) Vypracování obecných metodických postupů pro hodnocení dopadu strukturálních intervencí na ekonomický a rozvojový potenciál území.
- c) Vypracování specifických metodických postupů pro hodnocení míry vlivu strukturálních intervencí na ekonomický a rozvojový potenciál měst s více než 20 000 obyvateli, která zpracovávají IPRM.

Výstupem etapy je vytvoření metodického aparátu pro vyhodnocení meziročních trendů v období 2006 až 2013 a pro kvantifikaci účinnosti strukturálních operací v tomto období.

Výsledky dokumentují, že zpracování hodnocení rozdílů v úrovni ekonomického a rozvojového potenciálu na základě hodnocení modelu významnosti vzniklém na bázi vícekritériálního hodnocení, umožňuje zpracovat typová řešení rozvoje, která vycházejí a staví na prioritách spojených s tzv. hybnými silami rozvoje. V tomto směru je hledisko zpracování modelu významné .

6. Přílohy

1. Mapové podklady srovnání úrovně okresů ČR
2. Mapové podklady srovnání úrovně krajů ČR