

## **II. STRATEGICKÁ ZPRÁVA**

**České republiky pro programové období**

**2007–2013**

### **Příloha č. 3**

**DOSAŽENÉ VÝSLEDKY**

**V ZÁKLADNÍCH TEMATICKÝCH OBLASTECH**

**NÁRODNÍHO STRATEGICKÉHO REFERENČNÍHO RÁMCE**

**V POROVNÁNÍ SE SOCIOEKONOMICKÝM VÝVOJEM**

**ČESKÉ REPUBLIKY**

**prosinec 2012**

MINISTERSTVO PRO MÍSTNÍ ROZVOJ  
Odbor řízení a koordinace NSRR  
Staroměstské náměstí 6  
110 15 Praha 1

E-mail: [nok@mmr.cz](mailto:nok@mmr.cz)

## OBSAH

<i>OBSAH</i> .....	3
<i>Úvod</i> .....	4
<i>Metodika</i> .....	6
<i>Globální cíl NSRR</i> .....	6
<i>Strategické cíle NSRR</i> .....	6
<i>Tematické oblasti</i> .....	7
<i>Struktura</i> .....	7
<i>Podnikání a inovace</i> .....	8
<i>Výzkum a vývoj pro inovace</i> .....	12
<i>Cestovní ruch</i> .....	14
<i>Vzdělávání</i> .....	17
<i>Zaměstnanost</i> .....	20
<i>Životní prostředí</i> .....	23
<i>Energetika</i> .....	27
<i>Dopravní infrastruktura</i> .....	30
<i>Modernizace veřejné správy</i> .....	33
<i>Regionální rozvoj</i> .....	36
<i>Závěr</i> .....	42
<i>Seznam zkratk</i> .....	43
<i>Seznam tabulek</i> .....	44
<i>Seznam obrázků</i> .....	44

## Úvod

**Regionální politika Evropské unie** (dále EU) bývá často označována názvem kohezní politika nebo politika hospodářské, sociální a územní soudržnosti. Je zaměřena na podporu regionů, zejména hospodářsky slabých, které zaostávají v ekonomických ukazatelích, a dále na regiony se sociálními problémy nebo poškozeným životním prostředím. Jejím hlavním principem je zamezit vzniku a zvětšování výrazných regionálních rozdílů v rámci EU.

**Kohezní politika má v České republice** (dále ČR) v programovém období 2007–2013 dva hlavní směry „(i) v obecné rovině jde o ekonomické přiblížení ČR k průměru EU, a to zvyšování konkurenceschopnosti ČR jako celku, naproti tomu (ii) je jejím cílem udržení regionálních rozdílů v ČR na co nejnižší úrovni, či alespoň zabránění vzniku velkých a neodůvodněných rozdílů, které mohou v souvislosti s úspěšným růstem konkurenceschopnosti vznikat“<sup>1</sup>.

ČR může v současném programovém období 2007–2013 čerpat z prostředků určených na kohezní politiku 31,3 mld. eur, což je přibližně 779,6 mld. Kč<sup>2</sup>.

V roce 2012 je aktuální programové období 2007–2013 na konci své druhé třetiny. Žadatelům o podporu z prostředků kohezní politiky již byly přiděleny tři čtvrtiny prostředků, které má ČR na programové období 2007–2013 k dispozici. Téměř čtvrtina finančních prostředků se nachází v projektech, které byly ukončeny a další desítky projektů svou realizaci každý měsíc končí. Každý podpořený projekt musí mít jasně stanovený cíl, který je v souladu s výše uvedenými hlavními směry kohezní politiky ČR, a v rámci zvolených indikátorů musí tyto cíle naplnit.

Na přelomu roku 2011 a 2012 bylo externím hodnotitelem zpracováno „Střednědobé hodnocení věcné a finanční realizace Národního strategického referenčního rámce“<sup>3</sup>. Cílem této evaluace bylo komplexní posouzení pokroku realizace NSRR a operačních programů (OP) a posouzení možnosti dosažení stanovených cílů v programovém období 2007–2013.

Snahou realizované střednědobé evaluace NSRR bylo mimo jiné vyhodnotit, alespoň částečně, příspěvek intervencí realizovaných prostřednictvím finančních prostředků ze SF / FS ke stávajícím socioekonomickým výsledkům ČR na základě vyčíslení aktuálně dosahovaných hodnot vybraných indikátorů. Současně je nutné mít v patrnosti, že efekty provedených intervencí se v rámci ekonomiky mohou projevit až s určitým časovým odstupem (např. u intervencí realizovaných v rámci OP Výzkum a vývoj pro inovace nelze efekty očekávat dříve než po sedmi letech ukončení realizace projektů).

Považujeme za důležité v úvodu poznamenat, že definování čistých efektů (tzn. dopadů) strukturálních intervencí na významné socioekonomické ukazatele, jako jsou HDP nebo míra nezaměstnanosti, je obtížně proveditelné, neboť na ukazatele tohoto typu mají významný vliv i další (externí) faktory, které jsou v rámci implementace neovlivnitelné a od efektů způsobených intervencemi ze strukturálních fondů a Fondu soudržnosti (dále SF / FS) jsou neoddělitelné. Tj. vyčíslit změnu daného ukazatele, která byla způsobena samotnou intervencí, je možné jen velmi hrubě složitými makroekonomickými modely. Právě tyto statistické ukazatele byly nadefinovány při přípravě NSRR. Z výše uvedeného důvodu je věcné hodnocení cílů NSRR mimo jiné založeno na vyhodnocení vybrané sady indikátorů naplňovaných přímo z projektů spolufinancovaných fondy EU.

Vzhledem k tomu, že snahou členských států EU i Evropské komise (dále EK) je reportovat výsledky, úspěšnost a potřebnost kohezní politiky, jsou zpracovávány různé modelové analýzy, které predikují míru dopadů SF / FS.

<sup>1</sup> MMR, 2009, Strategická zpráva ČR.

<sup>2</sup> Podíl EU a národní zdroje při kurzu 24,9 CZK/ EUR.

<sup>3</sup> Dostupné na <http://www.strukturalni-fondy.cz/Narodni-organ-pro-koordinaci/Evaluacni-cinnost-2/Strednedobe-hodnoceni-vecne-a-financni-realizace-N>.

Provedení takovéto modelové analýzy je časově velice náročné a její výsledky jsou (v různé míře s ohledem na použitý model) diskutabilní. Z toho důvodu se pro příští programové období předpokládá zrušení povinného sledování dopadů a snahou nového přístupu je cílené nasměrování evaluačních aktivit na prokazatelné, měřitelné a vyhodnotitelné výstupy a výsledky. Za předpokladu dostatečné dostupnosti kvalitních dat lze předpokládat, že s odstupem času budou vyhodnotitelné i efekty z pohledu tzv. 3E (účelnost, účinnost, úspornost).

Tento dokument má za cíl provést **zhodnocení naplňování cílů Národního strategického referenčního rámce (dále NSRR) a zhodnotit dosažené výsledky v základních tematických oblastech v porovnání se socioekonomickým vývoj ČR.**

## Metodika

Provedené hodnocení vychází z pravidelných „analýz věcného pokroku“<sup>4</sup>, které zpracovává Ministerstvo pro místní rozvoj ČR – Národní orgán pro koordinaci (dále MMR-NOK) a které se zaměřují na vyhodnocení plnění cílů NSRR na základě vybrané sady projektových indikátorů agregovaných na úroveň NSRR. Při zpracování této analýzy byly využity také výsledky „Střednědobého hodnocení věcné a finanční realizace Národního strategického referenčního rámce“, které se zabývalo vyhodnocením dosavadního věcného a finančního pokroku realizace NSRR a operačních programů (dále OP) a zároveň v kontextu socioekonomických změn posoudilo možnosti dosažení stanovených cílů NSRR a OP v programovém období 2007–2013.

## Globální cíl NSRR

Globálním cílem NSRR je přeměna socioekonomického prostředí ČR v souladu s principy udržitelného rozvoje tak, aby ČR byla přitažlivým místem pro realizaci investic, práci a život obyvatel. Hlavním cílem v podobě trvalého posilování konkurenceschopnosti usiluje ČR o růst zaměstnanosti a o vyvážený a harmonický rozvoj regionů.

Vzhledem k tomu, že globální cíl NSRR je stanoven velmi obecně, byly v rámci NSRR nastaveny čtyři strategické cíle, které naznačují faktory konkurenceschopnosti ČR.

## Strategické cíle NSRR

### *I. Strategický cíl: Konkurenceschopná česká ekonomika*

Cíl je zaměřen na podporu konkurenceschopného podnikatelského sektoru, podporu kapacit pro výzkum a vývoj (dále VaV), udržitelný cestovní ruch a využití potenciálu kulturního dědictví. Cílem je posílit konkurenceschopnost podnikatelského sektoru v ČR zvyšováním jeho produktivity. Zároveň jde o urychlení udržitelného hospodářského vývoje pomocí inovací a strukturálních změn v české ekonomice. Výsledkem má být zdravá ekonomika, která je základem pro udržitelný hospodářský růst. Pomoc EU směřuje na zvýšení motivace k podnikání a rozvoje podnikatelské infrastruktury.

### *II. Strategický cíl: Otevřená, flexibilní a soudržná společnost*

Cíl je zaměřen na podporu projektů, které směřují k zajištění kvalifikované, flexibilní pracovní síly a společnosti soustavně zvyšující svůj vzdělanostní potenciál. V neposlední řadě jde o nastavení efektivního systému veřejné správy a služeb. Cílem je podpořit rozvoj vnitřně různorodé sociálně citlivé a soudržné společnosti a přispět ke zvyšování kvality života obyvatel. Zároveň jde o vytvoření moderního vzdělávacího systému, který přispěje k rozvoji znalostní ekonomiky a stane se zdrojem efektivity a flexibility trhu práce ČR. To povede ke schopnosti ekonomiky vytvářet nová a kvalitní pracovní místa.

### *III. Strategický cíl: Atraktivní prostředí*

Cíl je zaměřen na zajištění kvalitní fyzické základny pro hospodářský a sociální rozvoj prostřednictvím investic do zlepšení kvality životního prostředí a dostupnosti dopravních sítí. Cílem je zlepšení dostupnosti environmentální infrastruktury, obnovení kvality životního prostředí a podpora úspor energie. Zároveň je posilována dopravní dostupnost a dopravní obslužnost při zmírnění dopadu dopravy na životní prostředí. Tyto investice mají dopad na zkvalitnění životního prostředí pro obyvatele ČR. V rámci naplňování tohoto cíle dochází ke zvýšení standardu českých silnic a železnic na evropskou úroveň.

<sup>4</sup> Dostupné na <http://www.strukturalni-fondy.cz/Narodni-organ-pro-koordinaci/Dokumenty/Zpravy-2/Pravidelne-monitorovaci-zpravy/Analiza-vecneho-pokroku-NSRR>.

#### IV. Strategický cíl: Vyvážený rozvoj území

Cíl je zaměřen na odstraňování ekonomických rozdílů mezi regiony. Jde hlavně o posílení ekonomického růstu a růstu zaměstnanosti využitím ekonomických, sociálních a kulturních odlišností jednotlivých regionů ČR. Zároveň je posilována územní a sociální soudržnost respektováním variability prostorových struktur (sídelní struktura, hierarchie měst, typy venkovských oblastí). Investice směřují do rozvoje regionů, měst a venkovských oblastí tak, aby bylo možné vytvořit kvalitní životní prostředí a příležitosti k práci ve všech regionech ČR.

#### Tematické oblasti

Vzhledem k tomu, že aktivity jednotlivých OP se v rámci nastavených strategických cílů prolínají a navzájem doplňují, bylo pro účely této analýzy definováno deset tematických oblastí, které jdou napříč strategickými cíli a prioritami NSRR a které komplexně pokrývají věcné zaměření NSRR. Na základě vyhodnocení plnění těchto oblastí a vazeb mezi nimi je možné vyhodnotit úspěšnost a stav naplňování jednotlivých cílů NSRR. Níže uvedená tabulka ukazuje hodnocené oblasti v rámci této analýzy a jejich návaznost na cíle NSRR.

Tab. 1 - Rozdělení tematických oblastí a jejich návaznost na cíle NSRR

Strategický cíl NSRR	Konkurenceschopná česká ekonomika	Otevřená flexibilní společnost	Atraktivní prostředí	Vyvážený rozvoj regionů
Podnikání a inovace	X			X
Výzkum a vývoj	X			
Cestovní ruch	X			X
Vzdělávání	X	X		
Zaměstnanost	X	X		X
Modernizace veřejné správy		X		
Životní prostředí			X	
Energetika	X		X	
Dopravní infrastruktura			X	X
Regionální rozvoj	X	X	X	X

Zdroj: vlastní zpracování dle NSRR (MMR-NOK)

#### Struktura

Každé tematické oblasti je věnována jedna kapitola. Na úvod je tematická oblast definována. Další část patří vydefinování zaměření NSRR v této oblasti, součástí je také přehledná tabulka indikátorů OP, vázících se na tuto oblast a jejich plnění. Následující podkapitola se věnuje vývoji dosavadního plnění vybraných indikátorů ve vztahu k socioekonomické situaci v ČR. Závěrečná část kapitoly poskytuje krátké zhodnocení stavu plnění dané tematické oblasti.

Odišně je sestavena poslední kapitola věnující se tematické oblasti Regionální rozvoj. Součástí této kapitoly je grafické zobrazení rozložení plnění vybraných indikátorů na území ČR.

Zpráva využívá informace z centrálního monitorovacího systému SF / FS pro období 2007–2013 (dále MSC2007) generované 4. července 2012, data odpovídají stavu k 30. červnu 2012. U Socioekonomických informací získaných z externích zdrojů, jako například od Českého statistického úřadu (dále ČSÚ), je uvedeno, k jakému roku jsou platné.

## Podnikání a inovace

### Základní charakteristika oblasti

Oblast podnikání a inovace je jednou ze stěžejních oblastí přispívající k růstu konkurenceschopnosti české ekonomiky. Do této oblasti spadají aktivity, jejichž cílem je podpora rozvoje podnikání, podnikatelského prostředí, inovací a inovačního podnikání. Významnou roli v české ekonomice hrají malé a střední podniky (dále MSP), pro které je však nutné zlepšit přístup k finančním zdrojům a odstranit další překážky ve finanční oblasti např. prostřednictvím nástrojů na podporu začínajících podniků (zvýhodněné půjčky, fondy rizikového kapitálu, záruky atd.). Neméně významným cílem je výrazné zlepšení spolupráce podnikatelských subjektů s vědeckovýzkumnými institucemi.

### Zaměření NSRR

Podpora aktivit v oblasti podnikání a inovací je v NSRR definována v prvním cíli „Konkurenceschopná česká ekonomika“, konkrétně v první prioritě tohoto cíle „**Konkurenceschopný podnikatelský sektor**“.

Aktivity v této prioritě se především zaměřují na podporu konkurenceschopného, silného a inovujícího českého podnikatelského sektoru. Na základě této podpory by měl dosahovat vysoké přidané hodnoty a produktivity práce, být schopný se prosadit jak na vnitřním trhu EU, tak i na ostatních mezinárodních trzích. Cílem je usnadnit spolupráci s domácí i zahraniční podnikatelskou sférou a zaměřit se na vytvoření podmínek pro rozvoj aplikovaného výzkumu a posílení inovačního procesu.

Investice jsou zaměřené na zvýšení motivace k podnikání zvýšením nabídky zvýhodněného financování a zvýhodněných služeb k zahájení podnikatelské činnosti. Součástí podpory je také uplatňování nových finančních nástrojů, jako jsou fondy mikropůjček a fondy rizikového kapitálu, poskytování zvýhodněných úvěrů, nebo bankovní nástroje, tj. poskytování bankovních záruk a úvěrů a podpora začínajícím inovativním firmám prostřednictvím tzv. seed-fondu<sup>5</sup>). Dále je podporováno zakládání, činnost a další rozvoj podnikatelské infrastruktury, jako jsou například stávající průmyslové parky, inovační centra a regenerace brownfields pro pronikání. V neposlední řadě jsou také důležité kvalitní poradenské služby, které napomohou firmám k využití všech tržních příležitostí.

Priorita je naplňována především pěti prioritními osami **OP Podnikání a inovace** (dále také OP PI) „Vznik firem“, „Rozvoj firem“, „Inovace“, „Prostředí pro podnikání“ a „Služby pro rozvoj podnikání“. Na území hl. m. Prahy jsou podnikání a inovace podporovány z **OP Praha–Konkurenceschopnost** (dále také OP PK), prioritní osou „Inovace a podnikání“. K naplňování cíle přispívají svými aktivitami také **regionální OP**.

**Tab. 2 – Vybrané projektové indikátory oblasti „Podnikání a inovace“**

Kód	Název indikátoru	Měrná jednotka	Výchozí hodnota	Cílová hodnota	Závazek příjemce	Dosažená hodnota
070100 CORE 1	Počet nově vytvořených pracovních míst – celkem – OP PI	Počet míst	0,0	2 650,0	10 209,8 <sup>1</sup>	9 970,8
380210	Počet nově založených firem	Počet	0,0	450,0	177,0 <sup>1</sup>	177,0
380100 CORE 7	Počet projektů na podporu MSP	Počet projektů	0,0	11 700,0	4 959,0	4 120,0
380100 CORE 7	- z toho OP PI	Počet projektů	0,0	11 600,0	4 861,0	4 031,0

<sup>5</sup> Oblast podpory 1.2 „Využití nových finančních nástrojů“ OP PI realizuje seed kapitálovou část opatření rizikového kapitálu OP PI prostřednictvím Českého rozvojového, uzavřeného investičního fondu, a.s. (ČRUIF). V této oblasti zatím nebyla vyhlášena výzva, realizace se předpokládá v průběhu roku 2012. Seed je stádium vývoje firmy ihned po jejím vzniku. Seed fondy poskytují podporu začínajícím inovativním firmám.



Kód	Název indikátoru	Měrná jednotka	Výchozí hodnota	Cílová hodnota	Závazek příjemce	Dosažená hodnota
380100 CORE 7	- z toho OP PK	Počet projektů	0,0	100,0	98,0	89,0
380611	Přírůstek přidané hodnoty u podpořených firem	Počet procent	0,0	30,0	N/A <sup>2</sup>	21,2
382135	Uvedení na trh nových nebo inovovaných produktů, zavedení procesních, organizačních a marketingových inovací – OP PI	Počet	0,0	2 800,0	2 611,0	1 157,00
064310	Počet nově vytvořených / inovovaných produktů – OP PK	Počet	0,0	N/A <sup>3</sup>	78,0	0,0
130100	Vynálezy a udělené patenty - počet přihlášek	Počet	0,0	450,0	571,0	190,0

Poznámka:

- 1 Nejedná se o úplný údaj, OP PI u některých indikátorů nevyžaduje stanovení závazných cílů, proto může být hodnota ukazatele ve skutečnosti vyšší.
- 2 U indikátorů s měrnou jednotkou „počet procent“ není závazek příjemců stanovován.
- 3 Cílová hodnota indikátorů není stanovena (nejedná se o indikátory stanovené v programových dokumentech a závazné vůči EK).

Zdroj: MSC2007 – 4. 7. 2012

### ***Dosavadní vývoj plnění vybraných ukazatelů ve vztahu k socioekonomické situaci v ČR***

Podnikatelské prostředí prošlo v posledních letech zásadními změnami, a to nejen v návaznosti na restrukturalizaci celého podnikatelského prostředí po roce 1989, ale také v souvislosti s hospodářskou a finanční krizí. Podmínky pro podnikání se v ČR postupně zlepšují, přesto se ČR ve srovnání mezinárodní konkurenceschopnosti nachází na 38. místě a zejména v posledních pěti letech zaznamenala ve světovém i evropském kontextu citelný pokles. Co se týká dalších ukazatelů, např. v indexu snadnosti podnikání<sup>6</sup> Světové banky zaujímá ČR v roce 2012 až 64. místo na světě (ze 183) a zaostává tak výrazně například i za Slovenskem. Jako velmi špatné jsou v indexu označeny zejména podmínky pro zahájení podnikání (138. místo)<sup>7</sup>.

Proces **zakládání a dalšího rozvoje podnikatelské infrastruktury** je jednou z významných aktivit podporovaných v rámci priority „Konkurenceschopný podnikatelský sektor“. Rozvoj podnikatelských aktivit se zaměřuje především na **podporu malých a středních podniků**, a to z toho důvodu, že působí jako faktor sociální stability a ekonomického rozvoje. MSP hrají významnou roli ve vyspělé ekonomice a jsou významným prvkem společnosti zejména v oblasti zaměstnanosti, sociálního klimatu a technologické vyspělosti. **MSP** tvoří v ČR 99,8 % aktivních podnikatelských subjektů<sup>8</sup>, na výkonu podnikatelské sféry se podílí více než polovinou a představují stabilizující prvek zejména z pohledu zaměstnanosti. EU považuje tento sektor za **páteř evropské ekonomiky a hybnou sílu inovací, zaměstnanosti a sociální integrace**.

V rámci aktivity zaměřené na zakládání podnikatelské infrastruktury má s přispěním finančních prostředků ze SF **vzniknout 450 nových malých firem**. Prozatím jich vzniklo 177, což odráží situaci kolem programu START (OP Podnikání a inovace), kde je v současnosti vyčerpáno 20,0 % alokace programu STATR a program, díky probíhajícím jednáním mezi OP Podnikání a inovace a EK o záručních schématech ČMRZB, a.s., je v současnosti pozastaven.<sup>9</sup> V OP Podnikání a inovace se také v současné době chystá spuštění fondu rizikového kapitálu (seed-fond). S realizací výše změnovaných aktivit se očekává také navýšení hodnot tohoto indikátoru.

<sup>6</sup> Jedná se o hodnocení jednotlivých států z pohledu podnikové sféry zaměřující se na příznivé podmínky pro podnikání, regulace v podnikání, vlastnická práva, atraktivitu pro zahraniční investory a konkurenceschopnost, dostupné: <http://www.doingbusiness.org/~media/fpdkm/doing%20business/documents/annual-reports/english/db11-fullreport.pdf>

<sup>7</sup> Dostupné: <http://world-business-rank.realclearworld.com/l/248/Czech-Republic>.

<sup>8</sup> Údaje za rok 2011.

<sup>9</sup> Zdroj: Výroční zpráva o provádění OP Podnikání a inovace 2011.

S přispěním finančních prostředků z EU má být podpořeno 11,7 tisíc projektů na podporu MSP, kdy každý projekt znamená podporu jednoho MSP. Prozatím bylo podpořeno 4 120 těchto projektů, od počátku programového období bylo tedy podpořeno přes 4 tis. MSP (aktuálně se jedná o 34,8 % cílové hodnoty). V rámci SF / FS se jedná o poměrně výrazný pokrok v plnění stanovených cílů. Projekty financované z výše zmíněných os OP Podnikání a inovace a OP Praha–Konkurenceschopnost by měly podpořit cca 1,1 % MSP evidovaných na území ČR, přičemž příjemci se nyní zavázali k podpoření necelé poloviny (4 959 MSP). Dopad realizace NSRR na sektor MSP však nelze zužovat pouze na projekty financované z těchto dvou OP a jejich vybraných prioritních os. Pozitivní vliv na rozvoj sektoru mají také další realizované aktivity, o čemž svědčí fakt, že v současné chvíli realizuje či ukončilo projekty přibližně 10,5 tis. subjektů, kde je žadatelem MSP<sup>10</sup>.

Pro rozvoj podnikatelských aktivit a konkurenceschopnost českých podniků na zahraničních trzích je nezbytná neustálá inovační aktivita. ČR v těchto aktivitách zaostává za evropským průměrem, z tohoto důvodu patří mezi jeden z podporovaných směrů NSRR také podpora inovací v ČR. Srovnání inovační výkonnosti podniků členských zemí EU (jak naznačuje mezinárodní srovnání z roku 2009) ukazuje, že ČR zaostává za průměrem EU 27 zejména v oblasti lidských zdrojů pro inovace (85 % průměru EU-27), financování podpory inovací (63 % průměru EU-27) a v oblasti mezivýstupů inovačního procesu, tj. především v oblasti ochrany práv průmyslového vlastnictví (49 % průměru EU-27).

Hlavním nositelem inovační aktivity v podnikatelském prostředí ČR je **OP Podnikání a inovace**, zvláště jeho čtvrtá prioritní osa „**Inovace**“, které je zaměřena na podporu technických (inovace produktů a procesů) a netechnických inovací (organizační a marketingové inovace) v podnicích, včetně rozvíjení spolupráce s vědeckovýzkumnými organizacemi, na posílení vlastních vědeckovýzkumných kapacit podniků s cílem zvýšení inovačních aktivit podniků včetně podniků provádějící vlastní výzkum a vývoj. Aktivita je sledována indikátorem „Uvedení na trh nových nebo inovovaných produktů, zavedení procesních, organizačních a marketingových inovací“, jehož cílová hodnota je 2 800 produktů a inovací. Závazek příjemců dosahuje 89,3 % cílové hodnoty, tzn. příjemci se zavázali k podpoře 2 661 produktů a inovací. V letech 2008–2011 ČSÚ eviduje 7 020 inovací, příjemci OP Podnikání a inovace jich realizovali 1 157, tzn. **na celkovém počtu inovací v ČR se SF podílí 16,5 %**.

V rámci inovačních aktivit dominuje **uvedení nových a inovovaných produktů na trh**, závazek této aktivity odpovídá 61,5 % z celkového závazku indikátoru. Cílem projektů je zvýšení technických a užitných hodnot výrobků, technologií a služeb, jejichž zavedení na trh má firmě přinést nové konkurenční výhody. Spolu se zaváděním nových či inovovaných produktů je v mnoha případech nutná také změna výrobních procesů firmy, tzn. **inovace procesu**. Druhý nejvyšší podíl ze závazku sledovaného indikátoru (37,0 %) připadá právě na zavádění inovovaných procesů ve výrobě nebo poskytování služeb, což představuje zavádění nových nebo významně zlepšených způsobů výroby a dodávek. Zbýlé dva typy inovací – marketingové inovace a organizační inovace představují v závazku indikátoru podíl do 1 %.

Na území hl. m. Prahy se příjemci zavázali vytvořit 78 nových nebo inovovaných produktů. V OP Praha–Konkurenceschopnost však není indikátor „Počet nově vytvořených / inovovaných produktů“ závazný vůči EK, řídicí orgán tedy neměl povinnost nastavit cílovou hodnotu. V letech 2008–2011 vzniklo na území hl. m. Prahy celkem 1 579 inovací<sup>11</sup>, tzn. příjemci v OP Praha–Konkurenceschopnost se na nich podílí necelými 5 %.

V oblasti **průmyslových práv**, zejména v oblasti **patentových přihlášek**, je pozice ČR již tradičně výrazně podprůměrná. Ze sledovaných indikátorů vyplývá, že prostředky z fondů EU napomáhají stimulovat podniky k patentovým aktivitám. Celkem bylo u těchto indikátorů dosaženo úrovně 571 patentových aktivit. Podle sledovaných statistik bylo v letech 2008–2011 podáno 1 502 patentových nebo ostatních přihlášek

<sup>10</sup> Blíže viz analýza MMR-NOK „Malé a střední podniky jako žadatelé / příjemci ze SF / FS a národních zdrojů, duben 2012, dostupné: [http://strukturalni-fondy.cz/getmedia/d180a085-fb23-4418-810f-77c285cf6119/MMZ\\_2012\\_04\\_MSP\\_d180a085-fb23-4418-810f-77c285cf6119.pdf](http://strukturalni-fondy.cz/getmedia/d180a085-fb23-4418-810f-77c285cf6119/MMZ_2012_04_MSP_d180a085-fb23-4418-810f-77c285cf6119.pdf)

<sup>11</sup> ČSÚ, dostupné: [http://www.czso.cz/csu/redakce.nsf/i/statistika\\_vyzkumu\\_a\\_vyvoje](http://www.czso.cz/csu/redakce.nsf/i/statistika_vyzkumu_a_vyvoje).

k předmětům průmyslového vlastnictví<sup>12</sup>, z toho vyplývá, že SF významně podporují a motivují k podávání patentových přihlášek (v rámci všech podaných přihlášek se jedná o 38,1 %).

Významným prvkem v oblasti podnikání a inovací je **spolupráce veřejného a soukromého sektoru**. Spolupráce v oblasti vědy a výzkumu mezi těmito sektory vykazuje v posledních letech značný růst. Zdaleka však stále nedosahuje průměru EU-27 (68 % průměru EU-27).

**Přírůstek přidané hodnoty u podpořených firem je 21,2 %**, tato hodnota vyjadřuje, o kolik procent se podpořeným podnikům podařilo zvýšit přidanou hodnotu své výroby díky zavedení efektivnějších technologií (strojů pro výrobu, ICT vybavení, vyvinutí vlastních ICT řešení).

### ***Vyhodnocení plnění a nastavení cílů***

---

Dosavadní socioekonomický vývoj v ČR potvrzuje správnost obsahového nastavení této priority v rámci NSRR. Oblast podnikání a inovací, zejména konkurenceschopnost domácího podnikatelského sektoru, je však stále ještě oblastí, která spíše stagnuje. Důvodem je, že konkurenceschopnost je stále založena spíše na efektivitě než na inovacích. ČR se bude muset zaměřit na posilování úlohy inovací ve strategickém rozhodování o ekonomickém životě firem. Současným problémem ČR je neschopnost přesunout výsledky výzkumu do praxe. Je tedy nutné hledat další možnosti, jak tento deficit snížit a jak umožnit rozvoj vzájemného propojování privátní sféry s akademickým prostředím v návaznosti na výzkumné instituce.

Obecně je v ČR jako zásadní problém vnímána komplikovaný přístup podnikatelského prostředí k financím. **Nedostatečná je zejména nabídka a využívání nástrojů financování formou rizikového kapitálu**. Míra využívání rizikového kapitálu v ČR je na úrovni pouhých 10 % průměru EU-27. Projekt vzniku fondu rizikového kapitálu (seed-fond) je aktuálně připravován prostřednictvím OP Podnikání a inovace.

V ČR se díky evropským penězům podařilo v této oblasti podpořit mnoho firem a podnikatelů a tyto prostředky přispěly výraznou měrou rozvoji podnikatelské infrastruktury a regionálnímu rozvoji. ČR však musí brát v potaz, že je potřeba zároveň mobilizovat více prostředků soukromého sektoru ve spojení s veřejným a využít fondy EU k realizaci prorůstových změn, a nikoliv k běžným operacím.

---

<sup>12</sup> Viz poznámka č. 11

## Výzkum a vývoj pro inovace

### Základní charakteristika oblasti

Výzkum a vývoj (dále VaV), je považován za klíčovou oblast pro budoucí rozvoj naší ekonomiky. Kapacity v oblasti VaV, v návaznosti na spolupráci s podnikatelskou sférou a dalšími subjekty, mají zásadní efekt na tvorbu a šíření inovací, tedy i na konkurenceschopnost daného regionu, potažmo celé ČR. Situaci v oblasti VaV však významně limituje relativně nízký podíl celkových výdajů na VaV na celkové výši HDP. SF tak jsou významným zdrojem podpory pro rozvoj této oblasti. Záměrem aktivit podporovaných v oblasti VaV pro inovace je posílit úroveň výzkumu a technologického rozvoje, rozvoj spolupráce veřejných a soukromých VaV center, uplatnění výsledků VaV v podobě výrobních a výrobových inovací a transfer technologií. V rámci těchto aktivit jsou také podporovány investice ke zvýšení lidských zdrojů v oblasti VaV. Zajištění kvalitního zázemí a „neomezených“ možností je tak jednou z podmínek pro dosahování vysoké efektivity jejich práce a kvalitních výsledků.

### Zaměření NSRR

Na podporu VaV byla v prvním cíli NSRR „Konkurenceschopná česká ekonomika“ definována samostatná priorita „**Podpora kapacit VaV pro inovace**“.

Aktivita v této prioritě se zaměřují na posílení a zvýšení efektivnosti kapacit v oblasti VaV a na tvorbu inovací v úzké funkční vazbě na podnikatelskou sféru. Dalším cílem je zvyšování podílu znalostní ekonomiky v národním hospodářství. Investice jsou směřovány do podpory rozvoje VaV pro posílení inovací v jednotlivých regionech. Snahou této priority je také vytvoření podmínek pro úzkou spolupráci mezi výzkumnými a vzdělávacími středisky a podnikatelskou sférou. Toho bude dosaženo vytvořením inovačních sítí, inovačních center a center přenosu technologií.

Tato priorita je naplňována především **OP Výzkum a vývoj pro inovace** (dále OP VaVpl), a to všemi osami tohoto programu, částečně čtvrtou prioritní osou „Inovace“ v OP Podnikání a inovace a v hl. m. Praze se na podpoře VaV podílí OP Praha–Konkurenceschopnost v rámci své osy „Inovace a podnikání“.

**Tab. 3 – Vybrané projektové indikátory oblasti „Výzkumu a vývoje pro inovace“**

Kód	Název indikátoru	Měrná jednotka	Výchozí hodnota	Cílová hodnota	Závazek příjemce	Dosažená hodnota
110700	Počet center excelence	Počet	0,0	5,0	8,0	0,0 <sup>1</sup>
111100	Počet fungujících regionálních VaV center	Počet center	0,0	20,0	40,0	0,0 <sup>1</sup>
110815	Počet studentů všech stupňů, kteří využívají vybudovanou infrastrukturu / zapojených do činnosti centra	Počet studentů	0,0	900,0	5 605,0	414,0
110300	Počet nově vytvořených pracovních míst, zaměstnanci VaV - celkem	Počet míst	0,0	2 500,0	4 684,5	1 351,0
110710	Počet projektů spolupráce aplikační sféry s centry excelence	Počet projektů	0,0	30,0	84,0	9,0
110720	Počet projektů spolupráce aplikační sféry s regionálními VaV centry	Počet projektů	0,0	100,0	497,0	123,0

Poznámka:

1 Vzhledem k tomu, že projekty OP VaVpl podporující VaV centra jsou aktuálně v realizaci a nejsou ukončeny, je dosažená hodnota indikátoru nulová.

Zdroj: MSC2007 – 4. 7. 2012

## ***Dosavadní vývoj plnění vybraných ukazatelů ve vztahu k socioekonomické situaci v ČR***

Výdaje na VaV v roce 2010 činily 1,56 % HDP. ČR tak zaostává za průměrem EU-27, jehož hodnota v roce 2010 byla 2,00 % HDP<sup>13</sup>. Ačkoli výdaje státního rozpočtu na VaV v posledních letech stále rostou (v roce 2011 činily 1,86 % HDP), v podnikatelském sektoru docházelo ke stagnaci a mírnému poklesu a zapojení domácích soukromých zdrojů je tak nedostatečné. Výdaje veřejného sektoru do oblasti VaV se vzhledem k nejvyššímu zastoupení výzkumných kapacit výrazně koncentrují v Praze (do Prahy v roce 2011 směřovalo 32,7 % všech výdajů na VaV<sup>14</sup>), zatímco konkurenceschopnost a zaměstnanost řady krajů je oslabena přílišnou vzdáleností od VaV kapacit.

Jedním z opatření, vedoucích k naplňování zmíněné priority, je proto **podpora vzniku a rozvoje center VaV**. Podpora je směřována do dvou typů center VaV, evropských center excelence a regionálních centr VaV. Z prostředků SF bude na konci tohoto programového období vybudováno **8 center excelence a 40 regionálních VaV center**, v obou případech OP Výzkum a vývoj pro inovace vybuduje více center, než bylo počítáno na začátku programového období.

Vybudování chybějících VaV center a jejich propojení s podniky, ovlivňuje také plnění dalšího indikátoru, kterým je počet studentů všech studijních programů využívajících vybudovanou infrastrukturu. Prozatím závazek příjemců dosahuje více než šestinásobku cílové hodnoty (900 studentů), tj. 5,6 tis. studentů. Technické vědy na vysoké škole studovalo v roce 2011 více než 85,2 tis. studentů<sup>15</sup>, pokud by tedy bylo dosaženo závazku, umožnilo by to využít tuto infrastrukturu 6,7 % těchto studentů.

V neposlední řadě v těchto VaV centrech také dochází k tvorbě nových pracovních míst, také zde převyšují závazky příjemců stanovené cílové hodnoty, příjemci se zavázali vytvořit téměř 4,7 tis. pracovních míst ve VaV.

V ČR stále přetrvávajícím problémem zůstává absence systematického propojení univerzit a akademických ústavů s podniky. Nicméně v rámci SF dosahují cílové hodnoty indikátorů, které jsou naplňovány aktivitami na kooperaci mezi výzkumnými centry a aplikační sférou - počet projektů spolupráce aplikační sféry s VaV centry - vysokých hodnot, v současné době jde o 280 % cílové hodnoty u center excelence a 497 % cílové hodnoty u regionálních VaV center. Vzhledem k tomu, že tato kooperace je v ČR nedostatečná, jedná se o velmi zajímavý příspěvek SF k této problematice.

## ***Vyhodnocení plnění a nastavení cílů***

**V oblasti VaV se od roku 2007 podařilo významně zvýšit hodnotu souhrnného inovačního indexu a výrazně se tak přiblížit průměru EU-27.** Podpora VaV z veřejných i soukromých zdrojů stagnuje, podíl výdajů na VaV na HDP je pod průměrem EU-27. Dosavadní vývoj socioekonomického prostředí ČR potvrzuje správnost obsahového nastavení této priority v rámci NSRR. Stále ještě probíhající ekonomická krize, která pokryla v podstatě téměř celou první polovinu stávajícího programového období, ještě více zdůraznila potřebu podpory rozvoje VaV jako jednoho z klíčových faktorů konkurenceschopnosti. Příspěvek ze SF do této oblasti doposud není markantní, a to díky zpoždění realizace OP Výzkum a vývoj pro inovace. Pokud se podaří dosáhnout hodnot, ke kterým se příjemci v tomto OP zavázali, budou mít SF významný vliv na tuto oblast. Potřeba finančních prostředků pro rozvoj této oblasti v návaznosti na podporu konkurenceschopnosti je tedy stále aktuální. Neméně důležitá je pak také podpora stávajících center VaV v dalším období, především v jejich dalším rozvoji a využití.

<sup>13</sup> Dostupné:

[http://epp.eurostat.ec.europa.eu/statistics\\_explained/index.php?title=File:Gross\\_domestic\\_expenditure\\_on\\_R%26D,\\_2000-2010\\_\(%25\\_share\\_of\\_GDP\).png&filetimestamp=20120112082042](http://epp.eurostat.ec.europa.eu/statistics_explained/index.php?title=File:Gross_domestic_expenditure_on_R%26D,_2000-2010_(%25_share_of_GDP).png&filetimestamp=20120112082042)

<sup>14</sup> Dopočet MMR-NOK na základě údajů ČSÚ, dostupné: [http://www.czso.cz/csu/redakce.nsf/i/statistika\\_vyzkumu\\_a\\_vyvoje](http://www.czso.cz/csu/redakce.nsf/i/statistika_vyzkumu_a_vyvoje)

<sup>15</sup> MŠMT, dostupné: [http://dsia.uiv.cz/vystupy/vu\\_vs\\_f2.html](http://dsia.uiv.cz/vystupy/vu_vs_f2.html)

## Cestovní ruch

### Základní charakteristika oblasti

ČR disponuje přírodními, kulturně-historickými a společenskými předpoklady pro rozvoj cestovního ruchu (dále také CR) a rekreace jak v národním, tak mezinárodním měřítku. Naproti tomu realizační předpoklady, jako je nabídka a kvalita infrastruktury a služeb v oblasti CR a rekreace, management a marketing CR a kvalita lidských zdrojů zaznamenávají určité nedostatky, resp. slabé stránky a příležitosti. Nemalý vliv CR a rekreace na fyzické, environmentální a socioekonomické prostředí a v neposlední řadě také na fyzické a duševní zdraví a osobní rozvoj člověka proto vyžaduje efektivní řízení a účinné nástroje rozvoje CR a rekreace na všech úrovních.

### Zaměření NSRR

Cestovní ruch a využití potenciálu kulturního dědictví je podporován prvním cílem NSRR „Konkurenceschopná česká ekonomika“ prostřednictvím třetí priority „**Rozvoj udržitelného cestovního ruchu**“. V rámci nastavených synergických vazeb je však možné říci, že CR je okrajově také podporován aktivitami, které spadají do čtvrtého strategického cíle NSRR „Vyvážený rozvoj regionů“.

Priorita „Rozvoj udržitelného cestovního ruchu“ se zaměřuje na zvýšení podílu cestovního ruchu v ekonomice jednotlivých regionů i ČR jako celku, a to lepším využitím potenciálu pro rozvoj CR, včetně rozvoje kulturního dědictví. Klíčové aktivity jsou zaměřeny na udržitelný rozvoj stávajících aktivit, využívajících přírodního a kulturního bohatství při respektování přírodních hodnot území a podmínek jeho ochrany. Intervence směřují do odstraňování bariér bránících efektivnímu a udržitelnému rozvoji kulturního dědictví a do rekonstrukce a také výstavby základní a doprovodné infrastruktury.

Tato priorita NSRR je naplňována prostřednictvím prioritních os, příp. oblastí podpory, regionálních OP a čtvrtou prioritní osou „Národní podpora cestovního ruchu“ Integrovaného OP. Obecně lze shrnout, že **Integrovaný OP se zaměřuje na aktivity v cestovním ruchu**, které vyžadují řízení a koordinaci **z národní úrovně**, a dále na operace zaměřené na objekty národního a nadregionálního významu. V rámci **regionálních OP a pražského OP je realizována přímá podpora infrastruktury, služeb a managementu cestovního ruchu a rekreace na regionální a lokální úrovni**.

Tab. 4 – Vybrané projektové indikátory oblasti „Cestovní ruch“

Kód	Název indikátoru	Měrná jednotka	Výchozí hodnota	Cílová hodnota	Závazek příjemce	Dosažená hodnota
413315	Počet zavedených standardů služeb cestovního ruchu	Počet	0,0	10,0	0,0 <sup>1</sup>	0,0 <sup>1</sup>
410302	Počet vytvořených marketingových produktů pro cestovní ruch	Počet produktů	0,0	20,0	21,0	10,0
410401	Počet zregenerovaných nemovitých kulturních památek	Počet	0,0	70,0	74,0	5,0
632200	Počet zrekonstruovaných památkových objektů	Počet objektů	0,0	132,0	213,0	122,0
520212 CORE 35	Počet nově vytvořených pracovních míst v rámci projektů na rozvoj cestovního ruchu	Počet míst	0,0	1 828,0	2 585,0	1 007,1
630100	Počet nově vybudovaných nebo zrekonstruovaných lůžek celkem	Počet	0,0	10 050,0	10 712,0	6 144,0

Poznámka:

1 K 4. 7. 2012 byly projekty naplňující indikátor 413315 ve schvalovacím procesu, k 7. 11. 2012 jsou v realizaci projekty se závazkem 4,6 standardů cestovního ruchu.

Zdroj: MSC2007 – 4. 7. 2012

## ***Dosavadní vývoj plnění vybraných ukazatelů ve vztahu k socioekonomické situaci v ČR***

Podíl sektoru CR na HDP i na celkové zaměstnanosti v posledních letech v důsledku hospodářské krize mírně poklesl. Pokračuje trend koncentrace návštěvníků a kulturních aktivit do turisticky atraktivních lokalit. Mezi dlouhodobě nejnavštěvovanější regiony patří hl. m. Praha, Jihomoravský a Jihočeský kraj. Kulturní infrastruktura a nabídka kulturních služeb se soustřeďuje zejména do větších měst. Lokálně se kulturní infrastruktura rozvíjí bez plošného systému zejména na základě občanských aktivit. Kulturní infrastruktura a nabídka kulturních služeb se soustřeďuje zejména do větších měst, kde se postupně daří díky větší diverzifikaci a využívání moderních, progresivních forem oslovovat širší veřejnost včetně mládeže.

Problémem ČR je zejména **nejednotný a velmi slabě koordinovaný systém propagace a rozvoje cestovního ruchu**. Spolupráce a partnerství mezi veřejnoprávními a podnikatelskými subjekty v oblasti cestovního ruchu nejsou nadále adekvátně rozvinuty.

Na tuto problematiku by měly navazovat zejména aktivity podporované z Integrovaného OP, kdy by mělo dojít k zavedení **nového systému standardizace a certifikace kvality služeb CR** pod názvem „Národní systém kvality služeb cestovního ruchu“ a napojení subjektů cestovního ruchu na informační portál CR, zvýšení kvality poskytovaných služeb CR, jejich jednotnou certifikací a standardizací, zkvalitnění statistik a informací o cestovním ruchu a zvýšení počtu propagačních a marketingových produktů cestovního ruchu

Movité i **nemovité kulturní památky** jsou postupně rekonstruovány a revitalizovány především v turisticky atraktivních oblastech, stále však přetrvává výrazná potřeba finančních prostředků z veřejných i soukromých zdrojů. Turisticky méně atraktivní lokality zpravidla trpí nedostatkem finančních prostředků, což má za následek omezení péče o kulturní dědictví. Na seznamu nemovitých památek, který vede Národní památkový ústav, je 40,3 tis. nemovitých kulturních památek, z čehož 860 je označeno za nejohroženější<sup>16</sup>.

Využití potenciálu kulturního bohatství je v oblasti SF hodnoceno mj. ukazatelem počtu zregenerovaných nemovitých kulturních památek. Tyto aktivity jsou financovány z Integrovaného OP a závazek příjemců 74 kulturních památek dosáhl 105,7 % cílové hodnoty (nicméně dosažená hodnota 5, tj. 7,1 % cílové hodnoty, je prozatím velmi nízká). Je tedy zřejmé, že SF přispějí k rekonstrukci pouze osminy objektů ze seznamu nejohroženějších nemovitých kulturních památek Národního památkového ústavu.

U rekonstruovaných a zpřístupněných **památkových objektů** (včetně technických památek) ze seznamu kulturních památek, které byly opraveny v rámci projektů spolufinancovaných z regionálních OP, je závazek naplněn na 161,4 % cílové hodnoty (213 objektů) a dosažená míra indikátoru je na úrovni 92,4 % cílové hodnoty (122 objektů), což lze hodnotit jako velmi pozitivní výsledek intervencí v této oblasti.

V oblasti CR se také prohlubuje **nedostatek kvalifikovaných pracovníků**. SF na základě dosavadních výsledků indikátoru počtu nově vytvořených pracovních míst v rámci projektů na rozvoj cestovního ruchu podpoří vznik více než 2,5 tisíc pracovních míst (závazek je již nad úroveň cílového stavu). Reálně bylo prostřednictvím realizovaných projektů naplněno 55,2 % cílové hodnoty, tj. vytvořeno bylo 1 107 nových pracovních míst v tomto sektoru. Počet zaměstnaných osob v CR dosahoval v roce 2007 úrovně 236,0 tis. a postupně narůstal k hodnotě 239,5 tis. v roce 2009, přičemž v roce 2010 klesl na 232,1 tis. osob<sup>17</sup>. Celkově tedy bylo v ČR v období 2007–2009 vytvořeno téměř 3,5 tisíce nových pracovních míst, poté počet zaměstnaných osob v CR v důsledku hospodářské krize poklesl.

Zásadními změnami v posledním období prošel vývoj v oblasti **ubytovacích kapacit**. Dochází ke snižování stavu ubytovacích kapacit v kempech a ubytovacích zařízení nižších kategorií a naopak ke zvýšení kapacit v hotelích

<sup>16</sup> Národní památkový ústav, dostupné:

<http://monumnet.npu.cz/ohr/ohrlist.php?KrOk=&Nem=N&DelOhr=N&Verejne=Y&HiZe=&sNazSidOb=&Adresa=&Cdom=&Pamatka=&CiRejst=&Anotace=&Ohroz=&Stav=>

<sup>17</sup> Zdroj: ČSÚ, dostupné: [http://www.czso.cz/csu/redakce.nsf/i/modul\\_zamestnanosti\\_cestovniho\\_ruchu](http://www.czso.cz/csu/redakce.nsf/i/modul_zamestnanosti_cestovniho_ruchu)

a penziencech. V letech 2006–2009 došlo v ČR k navýšení počtu lůžek o cca 21 tis., avšak v roce 2010 došlo k významnému poklesu o cca 14 tis. na celkových 449 tis. Počet lůžek, která byla nově zřízena či zrekonstruována ze SF s cílem zvýšení kapacity nebo kvality ubytování v hromadných ubytovacích zařízeních, dosáhl prozatím hodnoty přesahující 6,1 tis. lůžek, což je 60,8 % hodnoty (cílová hodnota je 10 050 lůžek), příjemci se celkem zavázali zřídit 10 712 lůžek. Otázka věcného příspěvku projektů spolufinancovaných z prostředků SF na cestovní ruch jako celek tak zůstává problematická.

### ***Vyhodnocení plnění a nastavení cílů***

---

V oblasti cestovního ruchu a využití potenciálu kulturního dědictví je zřejmé, že za pomoci prostředků ze SF dochází v některých oblastech k pozitivnímu vývoji. Jedná se např. o oblast movitých i nemovitých kulturních památek, a ačkoliv je podpora ze SF z hlediska potřeb ČR v této oblasti pouze minimální, cíl, který je stanoven v NSRR, je touto podporou splněn.

Stále však přetrvávají oblasti, které svůj stanovený cíl prozatím neplní a které čekají na realizaci. Jde zejména o propagaci a rozvoj cestovního ruchu, které jsou nejednotné a nedostatečně koordinované. Problematická je také spolupráce a partnerství mezi veřejnoprávními a podnikatelskými subjekty, neboť tato není doposud adekvátně rozvinuta. Stagnuje také oblast zavádění standardizace kvality služeb cestovního ruchu.



## Vzdělávání

### Základní charakteristika oblasti

Evropská i česká společnost se musí do budoucna vyrovnat s dynamicky se vyvíjejícími podmínkami globální ekonomiky a souvisejícími nároky na dovednosti, znalosti a flexibilitu každého jedince. Globální konkurence a proměnlivost trhu práce bude nutit každého jedince, aby se vzdělával po celý život. K naléhavosti těchto výzev přispívá v našich podmínkách současně i ta skutečnost, že dochází k demografickému úbytku české populace a nutnosti nahradit na pracovním trhu ročníky odcházející do důchodu. Nemožnost či nepřipravenost reagovat účinně na tyto změny by mohla způsobit vážné problémy v oblasti zaměstnanosti pracovní síly a konkurenceschopnosti ČR, a tím současně ohrozit tempo hospodářského růstu ČR.

### Zaměření NSRR

Oblast vzdělávání je zahrnuta do druhého cíle NSRR "Otevřená, flexibilní a soudržná společnost" pod první prioritou „Vzdělávání“. Cílem této priority je zvýšení adaptability českého lidského potenciálu pro zajištění zvyšování konkurenceschopnosti české ekonomiky a podporu aktuální i budoucí zaměstnanosti.

Klíčové aktivity v oblasti vzdělávání jsou zaměřeny na vytvoření komplexního a pro všechny dostupného otevřeného systému celoživotního učení, který poskytuje kvalitní vzdělávání a odbornou přípravu pro úspěšné uplatnění na trhu práce včetně klíčových kompetencí pro trh práce. V oblasti terciárního vzdělávání je pozornost věnována adaptaci studijních programů pro potřeby znalostní společnosti s důrazem na rozvoj progresivních oborů a VaV pro posílení konkurenceschopnosti české ekonomiky.

K realizaci cílů druhé priority NSRR přispívají všechny čtyři prioritní osy **OP Vzdělávání pro konkurenceschopnost**, prioritní osa „Počáteční vzdělávání“ **OP Praha–Adaptabilita**, prioritní osa „Adaptabilita“ **OP Lidské zdroje a zaměstnanost** a **OP Výzkum a vývoj pro inovace** prioritní osou „Posílení kapacit vysokých škol pro terciární vzdělávání“.

Tab. 5 – Vybrané projektové indikátory oblasti „Vzdělávání“

Kód	Název indikátoru	Měrná jednotka	Výchozí hodnota	Cílová hodnota	Závazek příjemce	Dosažená hodnota
074100	Počet podpořených osob - celkem	Počet	0,0	1 659 220,0	3 215 645,0	2 832 847,0
064310	Počet nově vytvořených / inovovaných produktů <sup>1</sup>	Počet	0,0	42 244,0	68 248,0	31 266,1
074114	Počet podpořených osob v počátečním vzdělávání celkem - dětí, žáků	Počet osob	0,0	1 101 993,0	2 115 186,0	1 541 795,0
074155	Počet podpořených osob v počátečním vzdělávání - studentů celkem	Počet studentů	0,0	126 500,0	857 159,0	392 966,0
074150	Počet podpořených osob v počátečním vzdělávání - studentů VOŠ	Počet osob	0,0	6 000,0	4 788,00	3 668,0
074160	Počet podpořených osob v počátečním vzdělávání - studentů VŠ	Počet studentů	0,0	120 000,0	444 893,0	389 348,0
074170	Počet podpořených osob v dalším vzdělávání - vědeckých a výzkumných pracovníků	Počet	0,0	6 000,0	15 689,0	30 203,0

Poznámka: V některých prioritních osách OP VK není indikátor 074155 „Počet podpořených osob v počátečním vzdělávání – studentů celkem“ dále členěn na dílčí kategorie (indikátory 074150 a 075160), z tohoto důvodu neodpovídá součet dílčích kategorií podpořených studentů celkovému indikátoru.

1 Nově vytvořené nebo inovované produkty, ve kterých provedené změny v jejich cílech, obsahu, metodách a formách zvýšily jejich kvalitu, např. nové / inovované vzdělávací programy, nové vzdělávací moduly, studijní materiály, pilotní ověřování, analýzy, studie, syntézy, učební pomůcky, e-learningové kurzy, webové portály atd.

Zdroj: MSC2007 – 4. 7. 2012

## ***Dosavadní vývoj plnění vybraných ukazatelů ve vztahu k socioekonomické situaci v ČR***

ČR vykazuje nižší podíl veřejných výdajů na vzdělávání oproti průměru EU-27. Roční alokace podpory OP Vzdělávání pro konkurenceschopnost činí cca 7,9 mld. Kč. Pro srovnání výdaje státního rozpočtu a územních rozpočtů na vzdělávání v roce 2009 činily celkem 150,1 mld. Kč. SF v této oblasti tedy pokrývají pouze nepatrnou část finančních prostředků, které směřují do oblasti vzdělávání.

Jedním ze základních ukazatelů kvality pracovní síly je podíl osob podle nejvyššího dosaženého vzdělání. Ve 4. čtvrtletí 2011 bylo bez vzdělání, nebo dosáhlo pouze základního vzdělání cca 15,6 % populace ČR ve věku 15 a více let<sup>18</sup>. Výsledky žáků na konci povinné školní docházky dosahují v mezinárodním srovnání průměrných až nadprůměrných výsledků v matematice, nadprůměrných výsledků v přírodovědných předmětech, avšak průměrných až podprůměrných výsledků v úrovni čtenářské gramotnosti.

OP Vzdělávání pro konkurenceschopnost se snaží zkvalitnit **počáteční vzdělávání**<sup>19</sup> s důrazem na zlepšení klíčových kompetencí absolventů pro zvýšení jejich uplatnitelnosti na trhu práce a zvýšení motivace k dalšímu vzdělávání. Celkový počet žáků a studentů v počátečním vzdělávání ve školním roce 2010/2011 byl v ČR cca 1,6 mil. žáků. Prostřednictvím priority zaměřené na počáteční vzdělávání bylo podpořeno 1,5 mil. dětí a žáků, jedno dítě nebo žák může být podpořen tolikrát, kolik podpor mu bylo poskytnuto, z tohoto důvodu není srovnání počtu podpořených dětí a studentů z OP Vzdělávání pro konkurenceschopnost a celkového počtu dětí a žáků v primárním vzdělávání relevantní<sup>20</sup>.

Zájem o **střední vzdělávání** v rámci populačního ročníku v denní formě studia i nadále roste. Míra účasti mládeže na středním vzdělávání je velmi vysoká a v roce 2010/2011 dosáhla 89,8 % podílu z patnáctileté až osmnáctileté mládeže, tj. 96,5 % včetně nástavbového studia. Mezi přihlášenými a přijatými žáky do jednotlivých druhů středních škol je určitý rozdíl, zvyšuje se zájem o střední vzdělávání s maturitní zkouškou a výrazně se snižuje zájem o střední vzdělávání s výučním listem.

OP Vzdělávání pro konkurenceschopnost podporuje zvyšování kvality středního školství oblastí podpory 1.5 „Zlepšení podmínek pro vzdělávání na středních školách“, tato aktivita se v současnosti teprve rozbíhá a oblast podpory zatím vykazuje nulové hodnoty indikátorů.

Sít **vyšších odborných škol** vznikala značně různorodě, a to jak z hlediska jejich počtu, tak i velikosti, oborové struktury a regionálního rozložení. Ve školním roce 2010/2011 se vyučovaly studijní programy vyššího odborného studia ve 182 VOŠ.

Druhá prioritní osa OP Vzdělávání pro konkurenceschopnost se zaměřuje na modernizaci terciárního vzdělávání včetně systému vyššího odborného vzdělávání. Do současnosti bylo podpořeno 3,7 tis. studentů VOŠ z celkového závazku 4,8 tis. studentů<sup>21</sup>, ve školním roce 2010/2011 bylo v ČR evidováno 29,8 tis. studentů VOŠ.

ČR stále vykazuje vysoký podíl obyvatel ve věkové skupině 24–64 let s dosaženým vyšším středním vzděláním. Problémem však na začátku programového období bylo nízké zastoupení vysokoškolsky vzdělaných osob v populaci, omezená kapacita terciárního vzdělávání a nedostatečný počet absolventů technických a přírodovědných oborů.

<sup>18</sup> ČSÚ, dostupné: <http://notes2.czso.cz/csu/2011edicniplan.nsf/p/3101-11>

<sup>19</sup> Počátečním vzděláváním se rozumí předškolní vzdělávání, základní vzdělávání, střední vzdělávání, vzdělávání v konzervatoři a vyšší odborné vzdělávání uskutečňované podle zákona č. 561/2004 Sb., o předškolním, základním, středním, vyšším odborném a jiném vzdělávání (školský zákon), ve znění pozdějších předpisů, a studium v akreditovaných studijních programech uskutečňovaných podle zákona č. 111/1998 Sb., o vysokých školách a o změně a doplnění dalších zákonů (zákon o vysokých školách), ve znění pozdějších předpisů, vysokými školami nebo jejich součástmi.

<sup>20</sup> V případě, kdy je podpořené osobě poskytnuto více odlišných / na sebe nenavazujících podpor v rámci jednoho projektu OP Vzdělávání a konkurenceschopnost, je do indikátoru tato osoba započítána tolikrát, kolik podpor jí bylo poskytnuto, což způsobuje vysoké dosažené hodnoty indikátoru.

<sup>21</sup> Viz poznámka č. 20

**Vysokoškolské vzdělání** mělo v roce 2011 (4. čtvrtletí) 15,2 % populace ve věku 15 a více let<sup>22</sup>. V posledních letech se velmi výrazně zvýšil počet studentů na VŠ. Růst počtu studentů na VŠ není provázen adekvátním zvyšováním vysokoškolských kapacit a počtu pedagogických pracovníků, z čehož plyne nedostatečná individualizace studia a vhodného rozložení studovaných předmětů. V roce 2010 bylo na VŠ a VOŠ přijato 94,7 tis. studentů, což oproti roku 2007 představuje nárůst o cca 9 %. Pozitivní je fakt, že k nárůstu přijatých studentů dochází zejména v přírodních a technických vědách a naukách. Celkově se počet studentů v terciárním vzdělávání mezi lety 2006 až 2010 zvýšil o 20,3 % na hodnotu 406,1 tis. studentů. Vzhledem ke kapacitám vysokoškolského vzdělávání a stagnujícím veřejným výdajům do této oblasti však roste riziko snížení kvality vzdělávání a absolventů.

Na potřeby vysokého školství se snaží reagovat OP Vzdělávání pro konkurenceschopnost prostřednictvím druhé prioritní osy. Prozatím bylo podpořeno 389,4 tis. studentů VŠ z celkového závazku 444,9 tis. studentů<sup>23</sup>, vzhledem k tomu, že ve školním roce bylo na VŠ evidováno 396,3 tis. studentů, někteří z nich získali několikanásobnou podporu z SF. Postavení VaV ve struktuře ekonomiky ČR je zatím slabé. ČR zaostává jak z hlediska objemu prostředků, tak z hlediska množství a kvality výzkumných a vývojových pracovišť i jejich pracovníků. Proto se OP Vzdělávání pro konkurenceschopnost také zaměřuje na podporu lidského kapitálu ve VaV. Prostřednictvím OP Vzdělávání pro konkurenceschopnost bylo prozatím podpořeno 30,2 tis. osob<sup>24</sup>.

### ***Vyhodnocení plnění a nastavení cílů***

ČR se stále vyznačuje vysokým podílem osob s dosaženým vyšším středním vzděláním a zároveň narůstá počet vysokoškolských studentů a absolventů. V mezinárodním srovnání je v ČR příznivě hodnocena zejména kvalita přírodovědného a matematického vzdělávání. Počet absolventů technických a přírodovědných oborů je však stále nedostatečný, i když dochází k jejich postupnému nárůstu. Určitého pokroku bylo dosaženo i v oblasti celoživotního vzdělávání, avšak stále zde není dosahován průměr EU-27, a to zejména u žen. Veřejné výdaje na vzdělávání jako podíl na HDP vykazují stagnující trend. Z výše uvedeného je tedy zřejmé, že ačkoliv v této oblasti dochází k postupnému pokroku, je platnost nastavení této priority více než zřejmá.

<sup>22</sup> ČSÚ, dostupné: <http://notes2.czso.cz/csu/2011edicniplan.nsf/p/3101-11>

<sup>23</sup> Viz poznámka č. 20

<sup>24</sup> Viz poznámka č. 20

## Zaměstnanost

### Základní charakteristika oblasti

ČR patří k členským zemím EU s nejnižší mírou nezaměstnanosti. Přesto, že míra nezaměstnanosti je nižší, než průměr EU, v určitých okresech ČR převyšuje 15 % (okresy Jeseník, Bruntál a Most)<sup>25</sup>. V ČR přetrvávají problémy s dlouhodobou nezaměstnaností. Významným problémem jsou regionální disparity v míře nezaměstnanosti. Regionálně diferencovaná vysoká míra nezaměstnanosti s výraznými prvky strukturální nezaměstnanosti a s vysokým podílem dlouhodobě nezaměstnaných se odráží v nastavení cíle kohezní politiky pro období 2007–2013 v ČR, jímž je úsilí o růst zaměstnanosti a o vyvážený a harmonický rozvoj regionů, který povede ke zvyšování úrovně kvality života obyvatelstva.

### Zaměření NSRR

Zvýšení zaměstnanosti a zaměstnatelnosti je jednou z priorit druhého strategického cíle NSRR „Otevřená, flexibilní a soudržná společnost“. Aktivita, naplňující tuto prioritu, se snaží zvýšit přizpůsobivost pracujících a podniků, pružnost trhu práce a zlepšit koordinaci a implementaci aktivních nástrojů zajišťujících včasnou identifikaci potřeb v oblasti zaměstnanosti. Podporované aktivity jsou zaměřeny na posílení adaptability lidských zdrojů a zvýšení flexibility trhu práce.

Priorita „Zvyšování zaměstnanosti a zaměstnatelnosti“ se zaměřuje především na zlepšení přístupu k zaměstnání a prevenci nezaměstnanosti prostřednictvím efektivně zaměřených a modernizovaných nástrojů aktivní politiky trhu práce a na zvyšování adaptability pracovní síly. Důraz je kladen na jedince a jeho integraci do udržitelného zaměstnání. V rámci této priority se modernizují veřejné služby zaměstnanosti (informace, poradenství, vzdělávání aj.). Zvyšuje se profesní mobilita prostřednictvím rekvalifikace a řeší se nerovnováha mezi kvalifikační strukturou zájemců o zaměstnání.

Tab. 6 – Vybrané projektové indikátory oblasti „Zaměstnanost“

Kód	Název indikátoru	Měrná jednotka	Výchozí hodnota	Cílová hodnota	Závazek příjemce	Dosažená hodnota
074106	Počet podpořených osob - dlouhodobě nezaměstnaní <sup>1</sup>	Počet osob	0,0	N/R	N/R	24 697,0
074100	Počet podpořených osob - celkem	Počet osob	0,0	1 068 000,0	1 088 807,0	1 035 569,0
074613	Počet úspěšných absolventů kurzů - celkem	Počet	0,0	733 000,0	1 788 949,0	842 827,9
070100	Počet nově vytvořených pracovních míst - celkem	Počet prac. míst	0,0	82 354,0	65 764,4	66 206,3
070100	Počet nově vytvořených pracovních míst - OP LZZ	Počet prac. míst	0,0	35 000,0	41 004,7	48 890,7
070100 CORE 1/6/35	Počet nově vytvořených pracovních míst – ostatní OP	Počet prac. míst	0,0	47 354,0	24 759,7	17 315,6
074511	Počet proškolených osob ve službách zaměstnanosti	Počet osob	0,0	17 500,0	12 600,0	0,0 <sup>2</sup>
075700	Počet nově vytvořených/inovovaných produktů	Počet	0,0	2 000,0	16 409,0	6 913,8

Poznámka:

1 Jde o indikátor rozpadu Počtu podpořených osob dle Annex 23 obecného nařízení, indikátory Annex 23 nemají stanovené cílové hodnoty ani nevykazují závazky indikátorů.

2 Zatím nebyl žádný z projektů sledující tento indikátor ukončen, z tohoto důvodu je dosažená hodnota nulová.

Zdroj: MSC2007 – 4. 7. 2012

<sup>25</sup> Dokument MPSV: Míra nezaměstnanosti k 31. 12. 2011, dostupné: <http://portal.mpsv.cz/sz/stat/nz>.

Jedním z nástrojů přispívajících k plnění cílů této priority je vytváření nových pracovních míst. Vytváření nových pracovních míst, jako nástroj naplňování priority „Zvyšování zaměstnanosti a zaměstnatelnosti“, probíhá především prostřednictvím OP Lidské zdroje a zaměstnanost, který je spolufinancován z ESF.

Nová pracovní místa vznikají také v dalších operačních programech spolufinancovaných z ESF a ERDF, které spadají pod další strategické cíle NSRR. Tato pracovní místa jsou však vytvářena nepřímo prostřednictvím rozvoje podnikatelského prostředí, rozvoje VaV, rozvoje měst a venkova, podporou prosperity regionu, podporou cestovního ruchu nebo rozvojem dopravní infrastruktury.

### ***Dosavadní vývoj plnění vybraných ukazatelů ve vztahu k socioekonomické situaci v ČR***

Na trhu práce došlo především vlivem hospodářské krize ke zvýšení míry nezaměstnanosti, která však stále zůstává pod průměrem EU-27. Problémem také zůstávají významné regionální rozdíly v míře nezaměstnanosti.

**Míra dlouhodobé nezaměstnanosti v ČR** se po výrazném poklesu na úroveň 2,0 % mezi lety 2007 a 2009 v letech 2010–2012 opět zvýšila na 3,1 %<sup>26</sup>, tj. mírně nad úroveň roku 2007. Míra dlouhodobé nezaměstnanosti se však zvýšila ve většině zemí EU a ČR tak zůstává v tomto ukazateli pod průměrem EU, který v roce 2010 činil 3,9 %. SF doposud podpořily celkem 24 697 osob (z toho 1 044 osob na území hl. m. Prahy), které jsou dlouhodobě bez práce. Vzhledem k tomu, že počet dlouhodobě nezaměstnaných, tj. osob bez práce po dobu delší než 12 měsíců, v roce 2011 činil 184,1 tis.<sup>27</sup>, byl podpořen ze SF pouze nepatrný počet dlouhodobě nezaměstnaných.

Aktivitou OP Lidské zdroje a zaměstnanost v této oblasti je především **zlepšení přístupu k zaměstnání** a trvalé začlenění osob hledajících zaměstnání, prevence nezaměstnanosti, a to zejména dlouhodobé nezaměstnanosti. OP se této problematice věnuje v druhé prioritní ose „Aktivní politika trhu práce“. Prioritní osa se zaměřuje přímo na nezaměstnanost a uchazeče a zájemce o zaměstnání, kterým jsou poskytována školení, rekvalifikace, poradenství, obnovení kvalifikace atd., a to v souladu s požadavky trhu práce a prevence dlouhodobé nezaměstnanosti. K uspokojivému obslužení nezaměstnaných osob je také nutné posílit kapacity a efektivnost institucí na trhu práce. Tato prioritní osa reaguje na rizika, jako jsou prodlužování délky nezaměstnanosti, frustrace, ztráta kvalifikace, ztráta pracovních návyků, přechod do dlouhodobé nezaměstnanosti a neaktivity, případně do „šedé ekonomiky“. V rámci této prioritní osy je podpora také směřována k tvorbě a rozvoji systému pro předvídaní změn na trhu práce a zvládání postupných a náhlých změn v zaměstnanosti. Prostřednictvím této prioritní osy došlo k podpoření 235,7 tis. osob a pořádaných kurzů se úspěšně účastnilo 169,7 tis. osob<sup>28</sup>.

Celková míra zaměstnanosti u osob ve věku 15–64 let byla na konci roku 2010 mírně nad průměrem EU-27. Na zvýšení zaměstnanosti a zaměstnatelnosti je zaměřen zejména OP Lidské zdroje a zaměstnanost, v jehož rámci tento cíl naplňují téměř všechny projekty prostřednictvím podpory nezaměstnaným. Pracovní místa vytvářená pomocí finančních prostředků z tohoto OP vznikají zejména **rekvalifikací, zprostředkováním zaměstnání, podporou veřejně prospěšných prací**, mají však spíše krátkodobý charakter. Do této oblasti směřují projekty OP Lidské zdroje a zaměstnanost, jejichž hodnota v současnosti činí cca 45,7 mld. Kč. Příjemci OP Lidské zdroje a zaměstnanost doposud vytvořili více než 48,9 tis. pracovních míst, což odpovídá 139,7 % cílové hodnoty indikátoru. Pracovní místa jsou vytvářena také v rámci realizace projektů OP Podnikání a inovace, OP Výzkum a vývoj pro inovace, OP Praha–Konkurenceschopnost a regionálních OP. Za podpory z tematických a regionálních OP by mělo být vytvořeno dalších 24,8 tis. pracovních míst. V ČR se aktuálně o práci uchází více než 500 tisíc osob, tvorba nových pracovních míst za přispění podpory ze SF a počet podpořených nezaměstnaných tedy v tomto srovnání pokrývá potřeby ČR pouze částečně.

<sup>26</sup> Míra dlouhodobé nezaměstnanosti ČR k 31. 3. 2012

<sup>27</sup> MPSV ČR, dostupné: <http://portal.mpsv.cz/sz/stat/nz/qrt>

<sup>28</sup> Obě uvedené hodnoty jsou součástí indikátorů „Počet podpořených osob – celkem“, „Počet úspěšných absolventů kurzů – celkem“, viz tabulka 6.

Jedním ze způsobů, kterým OP Lidské zdroje a zaměstnanost podporuje zaměstnanost prostřednictvím předcházení nezaměstnanosti, je podpora **investic do lidských zdrojů ze strany podniků a organizací**, prohlubování a rozšiřování odborných znalostí, kvalifikací a kompetencí zaměstnanců a zaměstnavatelů na všech úrovních a vytváření a zavádění moderních systémů řízení a rozvoje lidských zdrojů. Na tyto aktivity se zaměřuje první prioritní osa „Adaptabilita“. Tato prioritní osa provádí tzv. aktivní prevenci ztráty zaměstnání, je tedy zaměřena na zaměstnané osoby, jimž poskytuje průběžné a včasné poskytování poradenských služeb a vzdělávání zaměstnanců v souladu s měnícími se požadavky podniků, podpora udržování, prohlubování a obnovování kvalifikace, přeškolení na jinou činnost, aniž by se osoba dostala do evidence úřadů práce, podpora v oblasti vytváření a zavádění moderních systémů řízení a rozvoje lidských zdrojů. Prioritní osa je koncipována, aby zabránila rizikům, jako je např. pokles produktivity práce, ztráta konkurenceschopnosti pracovní síly a následně i podniků, přesun výroby do jiných zemí, ztráta pracovních míst. OP Lidské zdroje a zaměstnanost v těchto aktivitách podpořil 479,7 tis. osob a kurzy úspěšně absolvovalo přes 492,2 tis. účastníků<sup>29</sup>. Příkladem úspěšného projektu v této oblasti je např. projekt Restart pro Českolipsko, který v době příchodu krize napomohl nalézt v krátké době nové zaměstnání 88 % účastníkům projektu (blíže viz příklad dobré praxe č. 1, příloha č. 14).

### ***Vyhodnocení plnění a nastavení cílů***

---

Relativně dobrých výsledků ve srovnání s EU-27 dosahuje ČR na trhu práce v ukazatelích míry zaměstnanosti i míry nezaměstnanosti. Od roku 2007 se významně snížila míra dlouhodobé nezaměstnanosti a její hodnota je nyní výrazně pod průměrem EU-27. Problémem však zůstávají prohlubující se rozdíly v míře ekonomické vyspělosti jednotlivých krajů, přetrvávající regionální rozdíly v míře nezaměstnanosti. Analýza dosavadního socioekonomického vývoje prokázala pozitivní vývoj v některých oblastech řešených v rámci tohoto strategického cíle, zejména v oblasti trhu práce však jeho aktuálnost však i nadále trvá.

---

<sup>29</sup> Obě uvedené hodnoty jsou součástí indikátorů „Počet podpořených osob – celkem“, „Počet úspěšných absolventů kurzů – celkem“, viz tabulka 6.

## Životní prostředí

### Základní charakteristika oblasti

Stav životního prostředí v ČR v posledních deseti letech stagnuje. K výraznějšímu zlepšování kvality životního prostředí nedochází, přestože se výrazně snížila například průmyslová produkce, došlo ke změnám v zemědělství, pokračuje pokles výroby elektřiny v uhelných elektrárnách a meziročně klesly přepravní výkony železniční i silniční nákladní dopravy.

### Zaměření NSRR

Podpora zvyšování kvality životního prostředí je zakotvena ve třetím cíli NSRR „Atraktivní prostředí“, v prioritě „Ochrana a zlepšení kvality životního prostředí“. Cílem této priority je zlepšení dostupnosti environmentální infrastruktury a obnovení a zvýšení kvality životního prostředí. Klíčové intervence této priority jsou zaměřeny na zlepšování kvality ovzduší, především na snížení expozice obyvatelstva imisemi a hlukem. Dále na šetrné vodní hospodářství, zvláště na výstavbu čistíren odpadních vod, vodovodů a kanalizace. Neméně důležitými aktivitami je zlepšení protipovodňové ochrany.

Prioritu „Ochrana a zlepšení kvality životního prostředí“ naplňuje **OP Životní prostředí** všemi svými prioritními osami, s výjimkou prioritní osy 3 „Efektivní energie“.

Tab. 7 – Vybrané projektové indikátory oblasti „Životní prostředí“

Kód	Název indikátoru	Měrná jednotka	Výchozí hodnota	Cílová hodnota	Závazek příjemce	Dosažená hodnota
230600	Počet nových, rekonstruovaných a intenzifikovaných ČOV nad 2000 EO	Počet	0,0	350,0	83,0	46,0
230700	Délka nových a rekonstruovaných kanalizačních řadů	Počet km	0,0	120,0	1 722,1	1 230,0
230800	Počet rekonstruovaných a nových úpraven pitné vody	Počet	0,0	5,0	2,0	2,0
230900	Snížení vypouštěného znečištění v ukazateli $CHSK_{Cr}$	tuny za rok	0,0	5 000,0	10 360,3	2 338,4
232100	Počet povodňových orgánů (komisí) napojených na systém přenosu hlásných a varovných informací pro řízení povodní	Počet	0,0	120,0	140,0	105,0
211800	Snížení emisí $CO_2$	Tuny/rok	0,0	250 000,0	137 209,11	16 310,9
240200	Plocha odstraněných starých ekologických zátěží	Plocha v $m^2$	0,0	1 000 000,0	1 044 941,0	656 586,0

Zdroj: MSC2007 – 4. 7. 2012

### Dosavadní vývoj plnění vybraných ukazatelů ve vztahu k socioekonomické situaci v ČR

Trend rychlého zlepšování životního prostředí od roku 1989 v poslední dekádě významně zpomalil, v některých oblastech lze dokonce pozorovat jeho zvrácení. Nadále nejvíce přetrvávají problémy s kvalitou ovzduší a nepříznivým stavem přírodních stanovišť. Velký vliv na ně mají klimatické a meteorologické podmínky, vytápění z lokálních zdrojů a doprava. Zhoršená kvalita ovzduší má negativní dopad na zdravotní stav obyvatel. I přesto v těchto podmínkách žije téměř polovina populace. Nejpostiženějšími regiony ČR jsou Moravskoslezský kraj, Ústecký kraj, hl. m. Praha a další lokality s inverzní polohou. Znečišťujícími látkami nejčastěji překračující přípustnou hranici jsou prašné částice velikostních frakcí  $PM_{10}$  a  $PM_{2,5}$ , oxid uhelnatý a benzo(a)pyren.<sup>30</sup>

<sup>30</sup> III. Zpráva o životním prostředí v ČR v roce 2010“, [on-line 2. 3. 2012], dostupná: [http://www.mzp.cz/C1257458002F0DC7/cz/news\\_120111\\_zprava\\_o\\_ZP/\\$FILE/Zprava%20o%20ZP%20CR%202010.pdf](http://www.mzp.cz/C1257458002F0DC7/cz/news_120111_zprava_o_ZP/$FILE/Zprava%20o%20ZP%20CR%202010.pdf)

## Vodní hospodářství

Alokace prostředků OP Životní prostředí na intervence zaměřené na **snížení znečištění vod** ve výši 44,7 mld. Kč by měla pokrývat investiční potřeby pro splnění závazku o čištění odpadních vod. Pokračuje zvyšování celkového počtu čistíren odpadních vod (ČOV), postupně se prodlužuje kanalizační síť pro veřejnou potřebu, čímž dochází ke zvyšování podílu obyvatel připojených na kanalizační síť a také na kanalizace zakončené čistírnou odpadních vod. Z cílové hodnoty 350 nových, rekonstruovaných nebo intenzifikovaných ČOV v obcích nad 2000 obyvatel bylo zatím pokryto závazky příjemců jen cca 23,7 % (83 ČOV). S ohledem na dostupné prostředky v rámci této prioritní osy (zazávazkováno prozatím 29,1 % alokace osy) a s ohledem na potenciál těchto projektů, byla dle vyjádření řídicího orgánu tato cílová hodnota na počátku programového období nastavena chybně a jeví se jako nereálné dosáhnout počtu 350 nových, rekonstruovaných a intenzifikovaných ČOV. Co se týká celkového počtu čistíren, bylo v ČR do roku 2011 postaveno a uvedeno do provozu 2 251 ČOV<sup>31</sup> (42 z toho z OP Životní prostředí, tj. 1,9 %). Příspěvek FS na výstavbu ČOV je a bude (i kdyby byla dosažena nastavená cílová hodnota) minimální.

V roce 2011 bylo v ČR 41,9 tis. km **kanalizační sítě**<sup>32</sup>. Dle provedených odborných průzkumů bude nutné postupně sanovat cca 30 % stokových sítí (tj. 12,6 tis. km.). Cílová délka nových a rekonstruovaných kanalizačních řadů na úrovni 120 km tak tvoří necelé 1 % kanalizační sítě, kterou bude potřeba sanovat. **Cílovou hodnotu se však již nyní podařilo překročit v závazku příjemců více než čtrnáctinásobně.** Podíl podpory ze SF na kanalizační síti, u které bude nutná sanace, **tak vzrostl na 13,7 %.** Vzhledem k tomu, že předmětem projektů realizovaných v rámci této oblasti podpory není jen rekonstrukce kanalizace, ale i výstavba nových kanalizačních řadů, přispívají tyto aktivity spolufinancované z FS významnou měrou ke zvyšování podílu obyvatel připojených na kanalizaci.

Investiční aktivity ve výše uvedených oblastech mají pozitivní vliv také na **snížení vypouštěného znečištění v ukazateli CHSK<sub>Cr</sub>**<sup>33</sup>, kde je cílem snížení o 5 tis. tun za rok, přičemž v roce 2011 byla tato hodnota necelých 42,7 tis. tun, tj. cílem OP Životní prostředí je ve vztahu k roku 2007 snížení o cca 11,7 %. Aktuální závazek příjemců je na dvojnásobku cíle, zatímco dosud dosažená hodnota je na úrovni téměř jedné poloviny. Vzhledem k výši závazku je však vytvořen silný předpoklad pro splnění tohoto ukazatele, OP Životní prostředí by tak měl významně přispět ke snížení uvedeného vypouštěného znečištění.

Na zkvalitnění dodávek pitné vody je zaměřen ukazatel sledující počet rekonstruovaných a nových **úpraven pitné vody**. Z hlediska významu se jedná spíše o marginální položku OP Životní prostředí vzhledem k tomu, že cílová hodnota v počtu 5 tvoří jen zlomek celkového počtu úpraven vody v ČR. Ukazatel zatím vykazuje relativně nižší plnění, závazek a dosažená hodnota činí 40 % cílové hodnoty. V případě výstavby nových úpraven vod je zpravidla součástí projektu také výstavba vodovodu, takže tyto projekty dílčím způsobem přispívají ke zvyšování podílu obyvatel připojených na vodovod.

V posledních letech jsou v ČR poměrně častým jevem živelní pohromy v podobě povodní. Problematika protipovodňových opatření je z FS rovněž řešena. V rámci aktivit z OP Životní prostředí je podporováno napojení povodňových orgánů (komisí) na systém přenosu hlásných a varovných informací pro řízení povodní. Cílová hodnota ve výši 120 napojených povodňových orgánů je zatím z hlediska závazku příjemců naplněna z 116,7 % a dosažená hodnota dosáhla 87,5 % cílové hodnoty. Přestože se z pohledu objemu finančních prostředků jedná o relativně méně významné aktivity, dosažené výsledky poměrně významně přispějí ke zkvalitnění systému pro řízení povodňových situací v ČR.

<sup>31</sup> Základní indikátory životního prostředí ČR, dostupné: <http://issar.cenia.cz/issar/page.php?id=1575>

<sup>32</sup> ČSÚ, dostupné: <http://www.czso.cz/csu/2012edicniplan.nsf/p/2003-12>

<sup>33</sup> Stanovení chemické spotřeby kyslíku dichromanem, dostupné: <http://www.mzp.cz/ris/ais-ris-info-copy.nsf/6d13b004071d0140c12569e700154acb/dd02b6405c703f1ec1256a21004d2952?OpenDocument>



## Kvalita ovzduší

Emise škodlivých látek v ovzduší se daří postupně snižovat, současně se ale také zvětšila plocha území se zhoršenou kvalitou ovzduší a s tím i počet obyvatel vystavených nadlimitním koncentracím znečišťujících látek. Oblasti se zhoršenou kvalitou ovzduší však nemají plošný, ale územně ohraničený charakter. Jedná se o regiony s průmyslovou výrobou, oblasti s intenzivní silniční dopravou a malá sídla, kde tlak na životní prostředí (kvalitu ovzduší) pochází především z vytápění domácností. V těchto regionech, mezi které patří část Moravskoslezského a Ústeckého kraje, území hl. m. Prahy a některé další lokality v Česku, představuje zhoršená kvalita ovzduší riziko dlouhodobých dopadů na zdraví obyvatel<sup>34</sup>. Zvyšování kvality ovzduší je dalším stěžejním tématem OP Životní prostředí, částečně je podporováno také prostřednictvím OP Podnikání a inovace v oblastech zlepšování kvality ovzduší, snižování spotřeby energie a zvyšování výroby energie z obnovitelných zdrojů energií (dále OZE) zejména prostřednictvím podpory projektů zaměřených na pořizování a instalaci zařízení využívajících OZE a na snižování energetické náročnosti (viz kapitola Energetika).

Nejvýznamnějším antropogenním skleníkovým plynem je oxid uhličitý (CO<sub>2</sub>)<sup>35</sup>. Oxid uhličitý má největší podíl na celkových agregovaných emisích<sup>36</sup>. V Česku v roce 2009 byl tento podíl 84,4 %. Mezi roky 1990 a 2009 došlo k jejich poklesu o 31,1 %. Na poklesu se podílelo zejména snížení emisí oxidu uhličitého v sektoru energetiky (zpracovatelský průmysl) a v ostatních sektorech (domácnosti, instituce a služby). Pozitivně se na vývoji emisí CO<sub>2</sub> projevuje trend klesajícího podílu tuhých paliv, nárůst podílu zemního plynu (od roku 2003 i využívání biomasy) a bezemisních zdrojů energetiky (jaderná energetika a obnovitelné zdroje)<sup>37</sup>.

Důležitým indikátorem je v tomto směru ukazatel snížení emisí CO<sub>2</sub>, jehož cílová hodnota je nastavena na pokles emisí o 250 tis. tun za rok. Emise CO<sub>2</sub> v ČR dosáhly v roce 2009 cca 126,1 mil. tun, stanovený cíl tedy tvoří přibližně 0,2 % tohoto objemu. Závazek příjemců v rámci projektů realizovaných v OP Životní prostředí aktuálně činí cca 137,2 tis. tun. S ohledem na výše uvedené hodnoty lze nicméně přínos OP k řešení této problematiky označit za relativně nízký.

## Ekologické zátěže

V ČR i nadále zůstává vysoký počet lokalit s ekologickými zátěžemi, které se stále nedaří sanovat uspokojivým tempem. V roce 2008 bylo na území ČR evidováno téměř 9,5 tis. lokalit s ekologickou zátěží. Záměrem OP Životní prostředí v oblasti ekologických zátěží je odstranění starých ekologických zátěží na ploše 1 mil. m<sup>2</sup>. Vzhledem k celkovému rozsahu a finanční náročnosti odstranění starých ekologických zátěží na území ČR je stanovený cíl a prostředky alokované na jeho splnění pouze dílčím příspěvkem k řešení problematiky. Závazek příjemců aktuálně mírně přesahuje stanovený cíl, přičemž dvě třetiny cíle již byly naplněny, jsou tedy vytvořeny předpoklady pro naplnění tohoto cíle.

## Vyhodnocení plnění a nastavení cílů

Trend rychlého zlepšování životního prostředí v poslední dekádě významně zpomalil, v některých oblastech lze dokonce pozorovat jeho zvrácení. Z regionálního hlediska je vývoj zlepšování kvality životního prostředí poměrně rovnoměrný, některé regionální disparity nicméně stále přetrvávají, jedná se zejména o nižší kvalitu životního prostředí v Moravskoslezském a Ústeckém kraji. Emise škodlivých látek v ovzduší postupně klesají, na druhou stranu se ale zvětšila plocha území se zhoršenou kvalitou ovzduší. Za pomoci z prostředků fondů EU pokračuje zvyšování podílu obyvatel připojených na vodovody, kanalizace a také na kanalizace zakončené

<sup>34</sup> MŽP (2010): Zpráva o životním prostředí ČR v roce 2009.

<sup>35</sup> Jeho emise pocházejí zejména ze spalování fosilních paliv, rozkladu uhličitánů při výrobě cementu, vápna, skla, při odsiřování, v metalurgických a chemických výrobcích aj. V Česku k emisím oxidu uhličitého ze spalovacích procesů přispívají nejvíce tuhá paliva, v menší míře pak paliva kapalná a plynná.

<sup>36</sup> Agregované emise souhrnně posuzují emise skleníkových plynů (vyjádřené ekvivalentním množstvím CO<sub>2</sub>). Vypočítají se jako součet emisí jednotlivých plynů vynásobených příslušnými konverzními koeficienty, které udávají, kolikrát je daný plyn z hlediska absorpce radiace účinnější než oxid uhličitý.

<sup>37</sup> Český hydrometeorologický ústav: <http://portal.chmi.cz/files/portal/docs/uoco/isko/grafroc/groc/gr10cz/kap12.html>

čistírnou odpadních vod a stejně tak pokračuje zvyšování celkového počtu čistíren odpadních vod. Ekologické nakládání s odpady má stále velké rezervy. Na území ČR i nadále zůstává vysoký počet lokalit s ekologickými zátěžemi. Dosavadní výše popsaný vývoj v ČR v této oblasti potvrzuje správnost obsahového nastavení této priority v rámci NSRR. Z dosavadních výsledků je zřejmé, že problematika životního prostředí je stále velmi aktuální. Měrné zátěže životního prostředí (spotřeba energie, materiálů a produkce znečištění) na obyvatele a na jednotku HDP v ČR klesají, ale ve srovnání s průměrem zemí EU jsou stále nadprůměrné.<sup>38</sup>

---

<sup>38</sup> Zpráva o životním prostředí v ČR za rok 2009“, [on-line 2. 3. 2012], dostupná z:  
[http://www.mzp.cz/C1257458002F0DC7/cz/zprava\\_o\\_zivotnim\\_prostredi\\_2009/\\$FILE/OEUPZP-Zprava\\_ZP\\_2009\\_CZ-20110131.pdf](http://www.mzp.cz/C1257458002F0DC7/cz/zprava_o_zivotnim_prostredi_2009/$FILE/OEUPZP-Zprava_ZP_2009_CZ-20110131.pdf).

## Energetika

### Základní charakteristika oblasti

Výroba elektrické energie se v ČR posunula směrem k environmentálně příznivým zdrojům, došlo k navýšení výroby elektřiny v jaderných elektrárnách a z obnovitelných zdrojů, kde každoročně roste množství tepla získaného ze solárních kolektorů a pomocí tepelných čerpadel.

### Zaměření NSRR

Problematika energetické náročnosti českého hospodářství je v NSRR řešena ve třetím strategickém cíli „Atraktivní prostředí“, konkrétně v první prioritě „Ochrana a zlepšení kvality životního prostředí“. Cílem priority je zejména podpora úspor energií prostřednictvím zlepšení dostupnosti environmentální infrastruktury a v této souvislosti také obnovení a zvýšení kvality životního prostředí. Tento cíl společně s prvním strategickým cílem „Konkurenceschopná česká ekonomika“ vytváří podmínky ke stimulaci aktivit podnikatelů v oblasti snižování energetické náročnosti výroby a spotřeby fosilních primárních energetických zdrojů. Podporuje začínající podnikatele v aktivitách vedoucích k vyššímu využívání OZE a druhotných zdrojů energie<sup>39</sup> a podporuje projekty, jejichž výstupy povedou ke zvyšování účinnosti při výrobě, přenosu a spotřebě energií. Podpora se vzhledem k vysoké energetické náročnosti ekonomiky zaměřuje na zavádění opatření, která významným způsobem snižují spotřebu energií, zvyšují povědomí o potřebnosti energetického managementu a umožňují jeho zavádění.

Aktivitu směřující ke snížení energetické náročnosti hospodářství naplňuje OP Životní prostředí třetí prioritní osou „Udržitelné využívání zdrojů energie“ a OP Podnikání a inovace také třetí prioritní osou „Efektivní energie“.

Tab. 8 – Vybrané projektové indikátory oblasti „Energetika“

Kód	Název indikátoru	Měrná jednotka	Výchozí hodnota	Cílová hodnota	Závazek příjemce	Dosažená hodnota
364300	Snížení spotřeby energie	GJ/rok	0,0	10 550 000,0	6 730 260,7	751 126,7
360300 CORE 24	Zvýšení kapacit na výrobu energie z obnovitelných zdrojů	Počet MW	0,0	575,6	249,5	63,0
361100	Výroba elektrické energie z obnovitelných zdrojů celkem	GWh/rok	0,0	1 100,0	830,2	153,6
362100	Výroba tepla z obnovitelných zdrojů celkem	TJ/rok	0,0	1 200,0	1 790,6	102,5

Zdroj: MSC2007 – 4. 7. 2012

### Dosavadní vývoj plnění vybraných ukazatelů ve vztahu k socioekonomické situaci v ČR

Snížení spotřeby energie je v současné době aktuálním a často diskutovaným tématem. Nehospodárné zacházení s energiemi vede k postupnému vyčerpávání neobnovitelných zdrojů energií. Česká ekonomika se dlouhodobě vyznačuje vysokou energetickou náročností, nízkým podílem obnovitelných energetických zdrojů a nižší mírou energetické výtěžnosti tradičních zdrojů. Jeden z největších potenciálů úspor energií je kromě dopravy a průmyslu také bytový sektor<sup>40</sup>.

<sup>39</sup> Druhotný energetický zdroj - využitelný energetický zdroj, jehož energetický potenciál vzniká jako vedlejší produkt při přeměně a konečné spotřebě energie, při uvolňování z bituminozních hornin a uhelných pánví nebo při energetickém využívání nebo odstraňování odpadů a náhradních paliv vyrobených na bázi odpadů nebo při jiné hospodářské činnosti (zákon č. 91/2005 Sb., § 2, bod 32).

<sup>40</sup> Aktualizace Státní energetické koncepce České republiky, Praha – únor 2010.

Výroba elektrické energie se posouvá směrem k environmentálně příznivým zdrojům, poklesla produkce elektřiny v parních elektrárnách a naopak došlo k navýšení výroby elektřiny v jaderných elektrárnách a z obnovitelných zdrojů energie (OZE), kde každoročně roste množství tepla získaného ze solárních kolektorů a pomocí tepelných čerpadel. Energetická náročnost ekonomiky ČR postupně klesá, snižuje se spotřeba primárních energetických zdrojů, k významnému snížení spotřeby došlo zejména u tuhých paliv. Největší podíl domácností je vytápěn zemním plynem a centrálním zásobováním teplem. Počet domácností využívajících těchto způsobů vytápění se průběžně zvyšuje. ČR dosud spotřebovává, vzhledem k výši vytvářeného HDP, více primárních zdrojů energie i elektřiny, než je objektivně nutné, spotřebovávaná energie je málo zhodnocována přidanou hodnotou.

**Jedním z hlavních cílů NSRR v oblasti energetiky je snížení spotřeby energie o 10,6 mil. GJ za rok, což při celkové spotřebě energie, která v roce 2007 byla na úrovni necelých 1,15 mld. GJ, představuje snížení o cca 0,9 %. Aktuální závazek v projektech přesahuje 6,7 mil. GJ, dosažená hodnota pak činí pouze 0,8 mil. GJ. K plnění indikátoru zatím přispívá především OP Podnikání a inovace (závazek plní z cca 80 %), projektové aktivity zlepšují stav tepelně-technických vlastností výrobních a podnikatelských objektů (zateplení) a využívají odpadní teplo a úspory energií ke snížení energetické náročnosti výroby a podnikatelských aktivit. Realizované projekty modernizují podnikovou výrobní činnost a s pomocí komplexních opatření vedou ke snížení energetické spotřeby a k energetické úspoře. Realizace projektů z OP Životní prostředí zatím zaostává. Podporované projekty se zaměřují především na rekonstrukci a zlepšení tepelně-technických vlastností školských zařízení, které vedou k energetickým úsporným opatřením a snížení energetické náročnosti.**

Česko má významný potenciál nahradit fosilní primární energetické zdroje zdroji obnovitelnými a druhotnými. Potenciál dosud není dostatečně využit zejména v oblasti biomasy a bioplynu, naopak potenciál velkých vodních elektráren je v Česku prakticky vyčerpán, ale malé vodní elektrárny lze stále stavět. Sluneční a větrná energie je v Česku využívána zatím jen částečně. Podpora ze SF / FS v této oblasti není nezanedbatelná. **Zejména v oblasti výroby elektřiny z OZE lze přínos OP Podnikání a inovace k jejímu zvýšení označit za zásadní.**

Podporované projekty se soustředí na zvyšování kapacit na výrobu energie z OZE, kde je cílová hodnota stanovena ve výši 575 MW. Instalovaný výkon OZE elektráren byl v roce 2010 na úrovni cca 3,2 GW (větrné, vodní a fotovoltaické elektrárny), podpora z OP Životní prostředí a OP Podnikání a inovace by tedy měla představovat relativně významné navýšení kapacit o téměř 18 %. Závazek v projektech aktuálně představuje 249,5 MW, dosažená hodnota pak činí 63,0 MW. Indikátor je naplňován zejména na základě projektů OP Podnikání a inovace (závazek je z cca 65 % plněn ze strany OP Podnikání a inovace), kde příslušná oblast podpory zaznamenává velký zájem žadatelů, zatímco příslušná oblast podpory OP Životní prostředí v absorpci zaostává, jak je uvedeno výše.

Mezi OZE, podporované realizovanými projekty NSRR, se řadí solární energie, energie z biomasy a bioplynů, vodní energie a geotermální energie, převládají aktivity zaměřené na zvyšování podílu využívání biomasy. Nejčastější aktivitou je pořízování kotlů na biomasu, tzn. cílem projektů je změna vytápění, projekty realizující tuto aktivitu přispívají k celkovému závazku indikátoru „Zvýšení kapacit na výrobu energie z obnovitelných zdrojů“, více než polovinou (58,4 %). Druhý nejvyšší podíl, téměř čtvrtinový, na celkovém závazku příjemců evidujeme u bioplynu, kde je závazek příjemců 23,5 % celkového závazku indikátoru. Projekty se zaměřují především na pořízování bioplynových stanic. Poměrně vysoký podíl 14,7 % na celkovém závazku také evidují malé vodní elektrárny, v projektech dochází k jejich výstavbě či rekonstrukci. Solární systémy, fotovoltaika a tepelná čerpadla mají řádově nižší podíl na celkovém závazku indikátoru a to v rozmezí 3,2–1,4 %.

Dalšími souvisejícími indikátory v oblasti udržitelného využívání zdrojů energie jsou zvýšení výroby elektrické energie a tepla z OZE, kde jsou stanoveny cílové hodnoty ve výši 1 100 GWh/rok, resp. 1 200 TJ/rok.

V porovnání s výrobou v roce 2007, kdy výroba elektřiny z OZE přesáhla 3,4 tis. GWh a výroba tepla z OZE činila 50 tis. TJ, by tedy mělo dojít prostřednictvím realizace projektů OP Podnikání a inovace k jejímu zvýšení o cca 32 %, resp. o cca 2,4 %. Zejména v oblasti výroby elektřiny z OZE lze tedy přínos OP Podnikání a inovace k jejímu zvýšení označit za zásadní. Z hlediska závazku příjemců je situace příznivá, závazky přesahují 75,5 % cíle za výrobu energie a o 50 % převyšují cíl na výrobu tepla, nicméně dosažené hodnoty jsou v obou případech pouze na úrovni 14,0 %, resp. 8,5 %. Vzhledem k aktuální výši závazku a vysoké atraktivitě příslušné oblasti podpory OP Podnikání a inovace lze předpokládat, že tyto indikátory budou naplněny.

### ***Vyhodnocení plnění a nastavení cílů***

---

Dosavadní vývoj v ČR v oblasti energetiky potvrzuje správnost obsahového nastavení této priority v rámci NSRR. Energetická náročnost ekonomiky ČR také s přispěním prostředků SF postupně klesá. Snižuje se spotřeba primárních energetických zdrojů, k významnému snížení spotřeby došlo zejména u tuhých paliv. Přes dosažený pokrok je energetická a elektroenergetická náročnost tvorby HDP v ČR stále vysoká vůči průměru zemí EU.

## Dopravní infrastruktura

### Základní charakteristika oblasti

Dopravní infrastruktura je jedním z významných faktorů regionálního rozvoje, neboť zajišťuje spojení mezi lidmi a hospodářskými subjekty v prostoru, čímž umožňuje územní dělbu práce a tím přispívá k socioekonomickému rozvoji. Problematika dopravy je proto řešena v rámci strategických dokumentů zpracovávaných na makroregionální, regionální i mikroregionální úrovni. Z pohledu konkurenceschopnosti daného regionu se jedná o jednu z klíčových oblastí.

### Zaměření NSRR

Rozvoj dopravní infrastruktury je v NSRR definován jednak v rámci třetího cíle NSRR „Atraktivní prostředí“, a dále v rámci čtvrtého cíle NSRR „Vyvážený rozvoj regionů“. Oblast dopravy je v rámci NSRR řešena v OP Doprava a regionálních OP. Rozdělení gescí je jasně vymezeno a odpovídá zodpovědnostem jednotlivých institucí v národním procesu. OP Doprava je soustředěn na síť dálnic, silnic I. třídy, železniční síť a síť vnitrozemské vodní dopravy. Regionální OP řeší především silnice II. a III. třídy a dopravní obslužnost. Na oblast dopravy je v rámci NSRR vyčleněno největší množství finančních prostředků.

Cíl „Atraktivní prostředí“ je zaměřen na dobudování základní sítě kapacitních komunikací, klíčových spojnic v oblasti dopravy a silničních a dálničních obchvatů měst a obcí. Cílem této priority je posílení dostupnosti dopravou, posílení dopravní obslužnosti a rozvoj environmentálně šetrné dopravy. Intervence směřují do výstavby a modernizace dopravní infrastruktury, která má rozhodující význam pro ekonomiku ČR a přispívá k dosažení cílů dopravní politiky EU. Důraz je kladen na zprůchodnění evropských dopravních koridorů jak silničních, tak železničních, a napojení hlavních hospodářských center státu na evropskou dopravní síť.

Cíl „Vyvážený rozvoj regionů“ se v oblasti dopravy zaměřuje na napojování krajských měst na dálniční síť, což povede k posílení integrity regionálního a sídelního systému a dále úsilí o kvalitní propojení se zahraničím. Cílem je výstavba nových úseků komunikací, zlepšení technických a bezpečnostních parametrů a stavu nevyhovujících úseků silniční sítě.

**Tab. 9 – Vybrané projektové indikátory oblasti „Dopravní infrastruktura“**

Kód	Název indikátoru	Měrná jednotka	Výchozí hodnota	Cílová hodnota	Závazek příjemce	Dosažená hodnota
370200 CORE 14	Délka nových silnic - celkem	Počet km	0,0	168,3	262,1	83,6
370300 CORE 15	Délka nových dálnic a rychlostních silnic a silnic I. třídy - TEN-T	Počet km	0,0	120,0	132,9	0,0 <sup>1</sup>
370502 CORE 16	Délka rekonstruovaných silnic I. třídy - mimo TENT-T	Počet km	0,0	85,2	72,6	64,6
610100	Délka nových a rekonstruovaných silnic II. a III. třídy celkem	Počet km	0,0	1 630,0	1 401,7	988,0
610101 CORE 16	Délka nových silnic II. a III. třídy	Počet km	0,0	57,0	43,0	22,3
370701 CORE 19	Délka rekonstruovaných železničních tratí TEN-T	Počet km	0,0	348,0	285,7	141,3
370703 CORE 19	Délka rekonstruovaných železničních tratí mimo TEN-T	Počet km	0,0	105,2	67,5	40,4
610301	Počet upravených regionálních letišť	Počet	0,0	6,0	4,0	2,0

Poznámka: 1 Zatím nedošlo k finálnímu uzavření žádného z projektů vyživující indikátor 370300, z tohoto důvodu je dosažená hodnota nulová.

Zdroj: MSC2007 – 4. 7. 2012

## Dosavadní vývoj plnění vybraných ukazatelů ve vztahu k socioekonomické situaci v ČR

V oblasti dopravy trvá vysoká potřeba investic do rozvoje kvality a rozsahu celkové dopravní infrastruktury za účelem zvýšení kvality regionálního i mezinárodního dopravního propojení. V osobní dopravě roste podíl individuální automobilové přepravy na úkor veřejné hromadné dopravy, konkurenceschopnost železniční dopravy vůči silniční je stále nedostatečná. V nákladní dopravě přetrvává výrazná dominance silniční kamionové přepravy, rozvoj kombinované dopravy stagnuje.

### **Silniční infrastruktura**

Silniční síť ČR má k 1. lednu. 2012 délku 55,7 tis. km. Nejvyšší podíl silnic připadá na komunikace III. třídy, jichž je v ČR 34,1 tis. km, tj. 61,3 % z celkové délky silnic. Druhý nejvyšší podíl, 26,2 %, připadá na silnice II. třídy, tzn. 14,6 tis. km silnic. Řádově nižší zastoupení mají silnice I. třídy<sup>41</sup> (5,8 tis. km), rychlostní silnice (394,2 km) a dálnice (734,5 km).<sup>42</sup>

Cílem OP Doprava je výstavba 120 km nových dálnic, rychlostních silnic a silnic I. třídy TEN-T a nových 48,3 km těchto druhů pozemních komunikací mimo TEN-T a zrekonstruovat silnice I. třídy mimo TEN-T v délce 85,2 km. Jejich délka odpovídá 12,5 % celkové délky silniční sítě ČR, tzn. tyto komunikace měří 6 946,2 km. Cílem OP Doprava je postavit 168,3 km nových silnic, což představuje nárůst stávající délky silnic I. třídy, rychlostních silnic a dálnic o 2,4 %, a zrekonstruovat 85,2 km, tj. 1,2 % stávajících silnic tohoto typu. SF / FS umožnily stavbu 83,6 km nových dálnic, silnic I. třídy a rychlostních silnic, což odpovídá 49,7 % cílové hodnoty indikátoru, z celkem zazávkovaných 262,1 km nových silnic<sup>43</sup>.

Aktivitou všech regionálních OP je rekonstrukce a výstavba komunikací II. a III. třídy. Cílová hodnota indikátoru „Délka nových a zrekonstruovaných silnic II. a III. třídy celkem“ je 1 630,0 km, což představuje 3,3 % z celkové délky silnic II. a III. třídy v ČR (48,8 tis. km). Regionální OP přispěly v jednotlivých regionech k výstavbě či rekonstrukci 988,0 km silnic II. a III. třídy z celkového závazku 1 401,7 km těchto komunikací.

### **Železniční infrastruktura**

Hustota železnic v ČR je společně s Belgií nejvyšší v Evropě, nicméně slabou stránkou jsou zejména nedostatečně rozvinuté vysokorychlostní železniční koridory. I přes výstavbu a modernizaci vysokorychlostních železničních koridorů železniční doprava stále v rychlosti zaostává za autobusovou a zejména pak za automobilovou dopravou. Přepravní výkon železniční dopravy postupně klesá, mezi roky 2007 a 2010 poklesl o 4,5 % v osobní, resp. o 15,5 % v nákladní dopravě. Důvodem je mimo jiné stále nízká přepravní rychlost ve srovnání se silniční dopravou a zastaralý vozový park. Průměrné stáří vozového parku Českých drah bylo v roce 2009 cca 26 let, což řadí ČR na jedno z posledních míst v Evropě.

Cílem aktivit v oblasti železniční dopravy je modernizace železniční infrastruktury, zlepšení jejích technických a provozních parametrů a rozšíření a zkvalitnění služeb pro zákazníky. Realizace těchto aktivit by měla vést ke zvýšení atraktivity železniční dopravy a ke zvýšení její konkurenceschopnosti vůči ostatním druhům dopravy.

Délka železničních tratí, které spravuje Správa železniční dopravní cesty (dále SŽDC), je celkem 9 470 km tratí<sup>44</sup>. Cílem OP Doprava je zrekonstruovat 348 km železničních tratí TEN-T a 105,2 km železničních tratí mimo TEN-T.

<sup>41</sup> bez rychlostních silnic.

<sup>42</sup> ŘSD, <http://www.rsd.cz/doc/Silnicni-a-dalnicni-sit/Delky-a-dalsi-data-komunikaci/prehledy-z-informacniho-systemu-o-silnicni-a-dalnicni-siti-cr>.

<sup>43</sup> V případě silničních projektů evidujeme závazky nad rámec cílových hodnot, což však odráží také stav finančního čerpání. V rámci OP Doprava je tato situace možná na základě dohody mezi řídicím orgánem a Státním fondem dopravní infrastruktury (SFDI), na základě které SFDI pokryje zazávkované prostředky nad rámec celkové alokace OP Doprava na období 2007–2013.

<sup>44</sup> SŽDC, <http://www.szdc.cz/o-nas/zeleznice-cr/zeleznici-sit-v-cr.html>.

Celkem se jedná o 4,8 % z celkové délky železničních tratí v ČR. Ze stanovených cílů OP vyplývá, že významnější přínos pro rozvoj železniční infrastruktury v ČR by měly mít intervence do oblasti tratí v rámci TEN-T, rozsah podpory ostatní železniční sítě je pak spíše okrajový. Závazek u železnic TEN-T činí 82,1 % cílové hodnoty a u železnic mimo TEN-T dosahuje podíl závazku na cíli cca 64,2 %. Z hlediska dosažené hodnoty je aktuálně naplněno 40,6%, resp. 38,4 % stanovených cílů.

### **Letecká doprava**

V oblasti letecké dopravy postupně dochází k modernizaci. Přepavní výkony nákladní i osobní mezinárodní i vnitrostátní letecké dopravy od roku 2008 v důsledku hospodářské krize klesají. Přes zavádění nových linek na regionálních mezinárodních letištích (Brno, Ostrava, Karlovy Vary, Pardubice) od roku 2008 poměrně výrazně poklesl počet přepravených osob. Letecká doprava je podporována z regionálních OP, kde jsou tyto aktivity monitorovány prostřednictvím indikátoru sledujícího počet upravených regionálních letišť. Cílová hodnota ve výši 6 letišť pokrývá nejvýznamnější regionální letiště v ČR. Aktuální závazek naplňuje tento cíl ze dvou třetin, úpravy letišť v Karlových Varech a Brně Tuřanech již byly dokončeny. Pro řádné naplnění tohoto indikátoru bude nutné předložit a zrealizovat ještě aspoň 2 další projekty. Pokud se tento ukazatel podaří naplnit, budou intervence ze SF významným přínosem pro rozvoj letecké dopravy v regionech ČR.

### ***Vyhodnocení plnění a nastavení cílů***

Stále přetrvává nízká kvalita a rozvinutost dopravní infrastruktury, propojení k sousedním státům a řadě důležitých regionálních center je nedostatečné. Nízkou kvalitou vykazují zejména silnice II. a III. třídy. Z dlouhodobého hlediska nedochází v rámci OP Doprava k nárůstu plnění stanovených indikátorů silnic, což je způsobeno tím, že v rámci oblasti podpory 2.1 „*Modernizace a rozvoj dálnic a silnic sítě TEN-T*“ zatím nebyl dokončen žádný projekt, pouze u několika projektů byly do zkušebního provozu uvedeny některé úseky. Do konce programového období by měly být projekty postupně převáděny ze zkušebního do normálního provozu. Po tomto převodu dojde u indikátoru k vykazání dosažené hodnoty, což by při dokončení všech projektů mělo znamenat přeplnění stanoveného cíle o cca 10 %.

Železniční doprava se i nadále vyznačuje značně zastaralým vozovým parkem a nízkou rychlostí přepravy ve srovnání se silniční dopravou, zejména automobilovou. To má za následek postupně klesající přepravní výkon osobní i nákladní železniční dopravy. V oblasti nákladní dopravy proto stále výrazně dominuje silniční doprava, zatímco letecká a vnitrozemská vodní doprava tvoří stále pouze zlomek celkových výkonů nákladní dopravy.

Žádné mezinárodní letiště v ČR dosud nemá jiné napojení veřejné dopravy než prostřednictvím autobusových linek. Postupně klesá poměr přepravních výkonů mezi veřejnou osobní dopravou a individuální automobilovou přepravou se souvisejícími dopady na intenzitu provozu a kvalitu životního prostředí.



## Modernizace veřejné správy

### Základní charakteristika oblasti

Kvalita veřejných institucí je v ČR stále jedním z nejakutnějších problémů, v rámci EU-27 je ČR v tomto ohledu na 20. místě, v celosvětovém měřítku ČR v roce 2010 klesla až na 72. místo ze 139 zemí. Důvodem je zejména nízká transparentnost vládní politiky a vymahatelnosti práva, neefektivní využívání veřejných zdrojů a vysoká míra korupce a regulace.

### Zaměření NSRR

Modernizace veřejné správy je podpořena druhým cílem NSRR „Otevřená, flexibilní a soudržní společnost“, v prioritách „Rozvoj informační společnosti“ a „Smart Administration“.

Podpora v rámci priority „Rozvoj informační společnosti“ se zaměřuje na rozvoj a efektivní využívání informačních a komunikačních technologií (dále ICT) a zvýšení nabídky aplikací a služeb, a to především ve veřejných službách. Tato priorita má úzkou vazbu na prioritu „Smart Administration“ a některé indikátory nelze většinově přiřadit jedné či druhé prioritě, jelikož jsou naplňovány stejnými prioritními osami, z tohoto důvodu se tato kapitola věnuje oběma prioritám.

Cílem priority „Smart Administration“ je zkvalitnění a profesionalizace lidských zdrojů, modernizace metod a nástrojů řízení a využívání moderních metod a nástrojů řízení a využívání moderních technologií. Prostřednictvím těchto aktivit by mělo dojít k zefektivnění veřejné správy a veřejných služeb a tím podpoření socioekonomického růstu České republiky a zvýšení kvality života občanů.

K naplnění cílů obou priorit přispívá především Integrovaný OP prostřednictvím prioritních os „Modernizace veřejné správy“ a „Zavádění ICT ve veřejné správě“. Na zvyšování lidských dovedností v ICT se zaměřuje prioritní osa „Veřejná správa a veřejné služby“ OP Lidské zdroje a zaměstnanost.

**Tab. 10 – Vybrané projektové indikátory oblasti „Modernizace veřejné správy“**

Kód	Název indikátoru	Měrná jednotka	Výchozí hodnota	Cílová hodnota	Závazek příjemce	Dosažená hodnota
074100	Počet podpořených osob - celkem	Počet osob	0,0	80 000,0	133 956,0	39 936,0
074613	Počet úspěšných absolventů kurzů - celkem	Počet	0,0	70 000,0	374 424,0	101 301,0
150114	Počet nové plně elektronizované agendy místní veřejné správy - IOP	Počet	0,0	10,0	106,0	1,0
153511	Počet nových plně elektrizovaných agend veřejné správy – OP PK	Počet	0,0	15,0	8,0	8,0
150118	Počet úřadů se zavedeným systémem elektronické spisové služby a elektronicky řízeným oběhem dokumentů	Počet	0,0	6 263,0	2 276,0	1 307,0
150200	Počet vybudovaných datových úložišť pro potřeby elektronizace veřejné správy	Počet	0,0	219,0	165,0	74,0
150105	Počet kontaktních míst veřejné správy (Czech POINT)	Počet	1 300,0	6 244,0	6 572,0	6 557,0

Zdroj: MSC2007 – 4. 7. 2012

### Dosavadní vývoj plnění vybraných ukazatelů ve vztahu k socioekonomické situaci v ČR

Cílem aktivit v této oblasti je posílení institucionální kapacity a efektivnosti veřejné správy a veřejných služeb. Intervence by měly přispět ke zvýšení institucionální kapacity, kvality, efektivnosti a transparentnosti činností institucí veřejné správy a zvyšování kvality a dostupnosti veřejných služeb. Podpora je zaměřena na modernizaci veřejné správy, tj. státní správy a samosprávy, a veřejných služeb. Je podporováno řízení

a rozvoj lidských zdrojů ve veřejné správě a na straně poskytovatelů veřejných služeb, vzdělávání, zlepšování kvality regulace, zavádění moderních nástrojů řízení, s důrazem na řízení kvality a výkonnosti, strategické řízení komunitní plánování apod. Modernizace veřejné správy se neobejde bez využití informačních a komunikačních technologií směřujících k vytváření a realizaci projektů eGovernmentu.

Vzhledem k výše uvedenému stavu fungování veřejné správy je nutné aktivity směřující k modernizaci veřejné správy podporovat i nadále, a to i přesto, že například v oblasti vzdělávání pracovníků veřejné správy byly cíle OP Lidské zdroje a zaměstnanost týkající se počtu úspěšných absolventů kurzů již naplněny. Příjemci se zavázali podpořit 134,0 tis. osob, požádané kurzy by mělo úspěšně ukončit 374,4 tis. osob, skutečně bylo podpořeno 39,9 tis. osob a studovaný kurz úspěšně ukončilo 101,3 tis. účastníků.

Vedle vzdělávání pracovníků ve veřejné správě jsou projekty OP Lidské zdroje a zaměstnanost zaměřeny také na zvyšování kvality řízení úřadů, zavedení projektového řízení, optimalizace procesů apod. Výraznější zlepšení fungování veřejné správy je nicméně omezeno absencí politické shody na reformách v této oblasti, což se projevuje například i odkládáním účinnosti služebního zákona. To má negativní dopad na stabilitu lidských zdrojů v organizacích veřejné správy a rozvoj jejich kvality a profesionality.

Podporovanou aktivitou je také rychlejší a spolehlivější poskytování služeb státní správy veřejnosti a implementace elektronické správy, která umožní občanům a podnikatelským subjektům jednoduše a rychle komunikovat s úřady státní správy. Dalším úkolem v oblasti modernizace vřené správy je zvýšení efektivnosti výkonu a procesů uvnitř územní veřejné správy (orgány obcí a krajů) a přispívá ke zvýšení kvality veřejných služeb. Aktivity NSRR přispívají k naplňování strategie „Efektivní veřejná správa a přátelské veřejné služby“, konkrétně k následujícím cílům: zefektivnit činnost úřadů veřejné správy, snížit finanční nároky na chod administrativy a zajistit transparentní výkon veřejné správy, přiblížit veřejné služby občanovi, zajistit jejich maximální dostupnost a kvalitu.

V oblasti elektronizace veřejné správy dochází k postupnému rozvoji. Aktivity související s elektronizací veřejné správy jsou v rámci intervencí podporovány především prostřednictvím Integrovaného OP a OP Praha–Konkurenceschopnost. Na území hl. m. Prahy se počet nových plně elektronizovaných agend daří za podpory z OP Praha–Konkurenceschopnost postupně zvyšovat, přičemž cílem je vytvoření 15 plně elektronizovaných agend. V současnosti bylo podpořeno 53,3 % z nich, tj. 8 agend. Integrovaný OP v této aktivitě překročil cílové hodnoty o více než 1 000 %, aktuální závazek je 106 agend.

Jedním z cílů OP je zavedení systému elektronické spisové služby a elektronicky řízeného oběhu dokumentů na úřadech ve všech obcích ČR. Dosud byl tento cíl naplněn pouze u 1 307 z cílových 6 263 úřadů. Na krajských úřadech a v obcích s rozšířenou působností jsou postupně pro potřeby elektronizace veřejné správy budována datová úložiště. Z cílových 219 úřadů bylo toto datové úložiště dosud vytvořeno na 74 úřadech, nicméně ve fázi realizace jsou již další projekty směřující k vytvoření datových úložišť na dalších 91 úřadech.

Integrovaný OP však významně přispěl k vytvoření sítě kontaktních míst Czech POINT, což zjednodušilo komunikaci se státem, a to prostřednictvím jednoho univerzálního místa. Tato kontaktní místa již v současnosti pokrývají všechny obce ČR. Ke zlepšení v oblasti modernizace veřejné správy by v roce 2012 mělo dále významně přispět vytvoření a provázání základních registrů veřejné správy, tj. registru obyvatel, registru práv a povinností, registru osob a registru územní identifikace, adres a nemovitostí (RUIAN).

### ***Vyhodnocení plnění a nastavení cílů***

Kvalita veřejných institucí v ČR je hodnocena jako jedna z nejnižších v EU zejména v důsledku nízké transparentnosti vládní politiky, vysoké míry korupce, nízké efektivity využívání veřejných zdrojů, nízké vymahatelnosti práva a vysoké míry regulace. Neexistence zákona o státní službě a vážnoucí realizace aktivit v oblasti rozvoje lidských zdrojů má negativní dopad na stabilitu a kvalitu lidských zdrojů v sektoru veřejné správy. Postupně dochází k rozvoji elektronizace veřejné správy a zavádění a využívání moderních

komunikačních a informačních technologií. Přes rostoucí snahu o modernizaci systémů a nástrojů řízení a zavádění efektivních metod řízení a hodnocení kvality v organizacích veřejné správy nebylo v této oblasti dosud dosaženo významnějších praktických výsledků.

## Regionální rozvoj

### Základní charakteristika oblasti

Problematika regionálního rozvoje spadá primárně do čtvrtého cíle NSRR, jímž je „Vyvážený rozvoj území“, který se dále člení na vyvážený rozvoj regionů, rozvoj měst, venkova a hl. města Prahy. Nicméně k samotnému rozvoji pak zásadním způsobem přispívají právě i ostatní strategické cíle, které jsou tematicky zaměřené, nicméně implementovány právě v rámci územní dimenze.

V rámci rozvoje měst a obcí jsou však oproti definovaným aktivitám regionálních OP významnější ostatní realizované projekty tematických OP, a to z důvodu jejich objemu a dosahu na možnost reflektování skutečných a dlouhodobých změn. Z tohoto důvodu je kapitola Regionální rozvoj koncipována odlišně od kapitol předchozích. **V rámci NSRR byly vybrány 4 tematické oblasti, na které je nahlíženo z územního hlediska.**

### Územní aspekty nově vytvořených pracovních míst

Aktivita, která protíná velkou většinou všech OP, je tvorba pracovních míst. Vytváření nových pracovních míst<sup>45</sup>, jako nástroj naplňování priority „Zvyšování zaměstnanosti a zaměstnatelnosti“, je realizována především prostřednictvím OP Lidské zdroje a zaměstnanost, který je spolufinancován z ESF a spadá pod druhý cíl NSRR „Otevřená, flexibilní a soudržná společnost“.

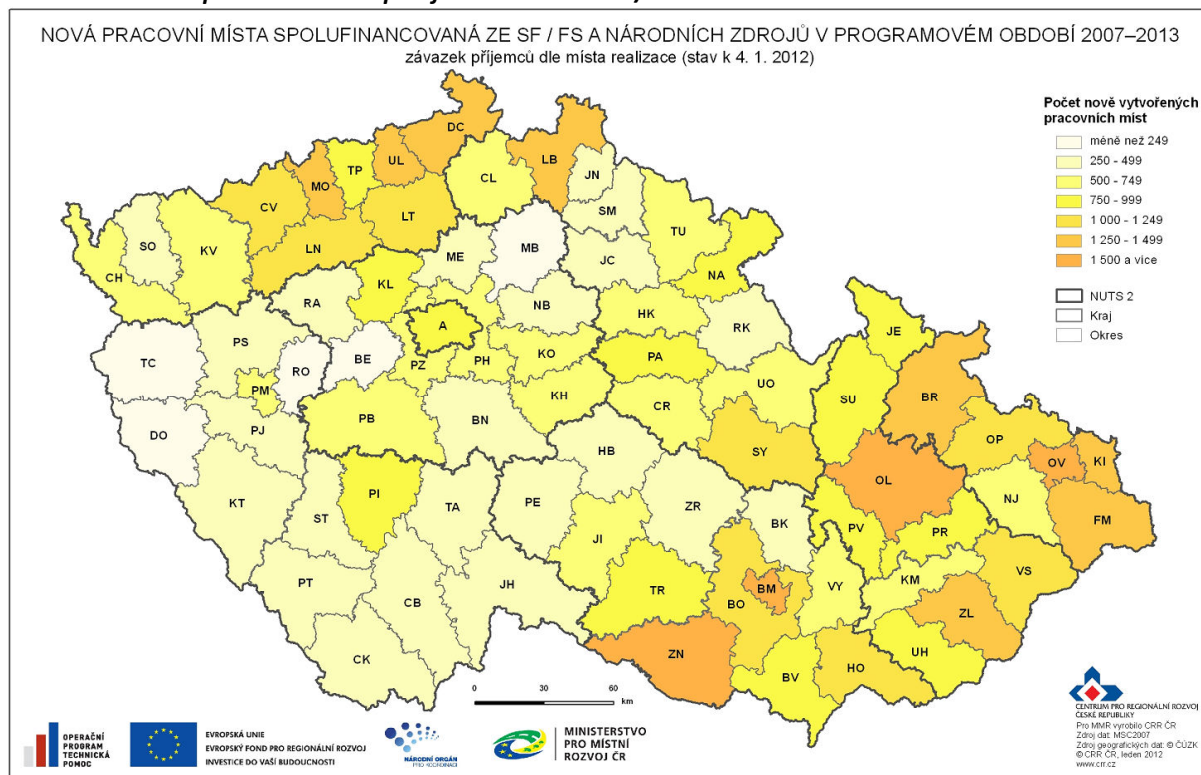
Nová pracovní místa vznikají také v OP spolufinancovaných z ERDF, které spadají pod další strategické cíle NSRR. Tato pracovní místa jsou vytvářena nepřímo prostřednictvím rozvoje podnikatelského prostředí, rozvoje výzkumu a vývoj, rozvoje měst a venkova, podporou prosperity regionu, podporou cestovního ruchu nebo rozvojem dopravní infrastruktury.

Pracovní místa, pomineme-li výše zmíněný druhý strategický cíl NSRR, jsou vytvářena především v prvním strategickém cíli NSRR „Konkurenceschopná česká ekonomika“, který je zaměřen na posilování konkurenceschopnosti podnikatelského sektoru. Vytvářená pracovní místa v podpořených firmách, institucích výzkumu a vývoje a v cestovním ruchu přispívají k naplnění tohoto cíle.

Dále jsou pracovní místa vytvářena v cíli „Vyvážený rozvoj území“, který rozvíjí místní společenství, stabilizuje osídlení mimo hlavní růstová centra a klade důraz na zlepšení vzdělanosti a zaměstnatelnosti obyvatel ve znevýhodněných regionech. Zaměřuje se na snížení disparit v socioekonomické úrovni mezi i uvnitř regionů soudržnosti při respektování a využívání jejich sociálních, ekonomických a kulturních specifik. Podporou integrovaného rozvoje území dochází k vytváření nových pracovních míst. Jednou z priorit čtvrtého cíle NSRR je také rozvoj regionu soudržnosti hl. m. Praha.

<sup>45</sup> Nově vytvořeným pracovním místem se rozumí nové pracovní místo, vytvořené v rámci projektu v souladu se stanovenými pravidly. Představuje čisté přírůstky pracovních míst v organizaci oproti průměru za posledních 12 měsíců. Přepočítává se na plné úvazky. Za vytvořená pracovní místa se nepovažují místa, která vzniknou v rámci realizačního týmu projektu.

**Obrázek 1 – Nová pracovní místa spolufinancovaná ze SF / FS**



Poznámka: Blíže viz speciální kapitola Měsíční monitorovací zprávy, leden 2012<sup>46</sup>

**Nejvyšší počet nových pracovních míst** (více než 1 250) spolufinancovaných ze SF a národních zdrojů vzniká **v severních Čechách a na Moravě, což je v souladu se socioekonomickou situací regionů.** V případě Ústeckého, Moravskoslezského a Olomouckého kraje a okresů na jihu Jihomoravského kraje se jedná o regiony s nejvyšší mírou nezaměstnanosti v rámci ČR. Aktivita v oblasti zaměstnanosti a zaměstnatelnosti podporované z fondů EU jsou tedy primárně realizovány v regionech potýkajících se s problémy v této oblasti. Výjimku v rámci uvedených regionů představují pouze okresy Jeseník a Šumperk. Ty se vyznačují velmi vysokou nezaměstnaností (16,8 % a 13,0 %), nicméně zatím je na jejich území podpořen nižší počet nových pracovních míst (650–890) ze SF a národních zdrojů v porovnání s jinými okresy, které vykazují podobnou míru sledovaného socioekonomického ukazatele.

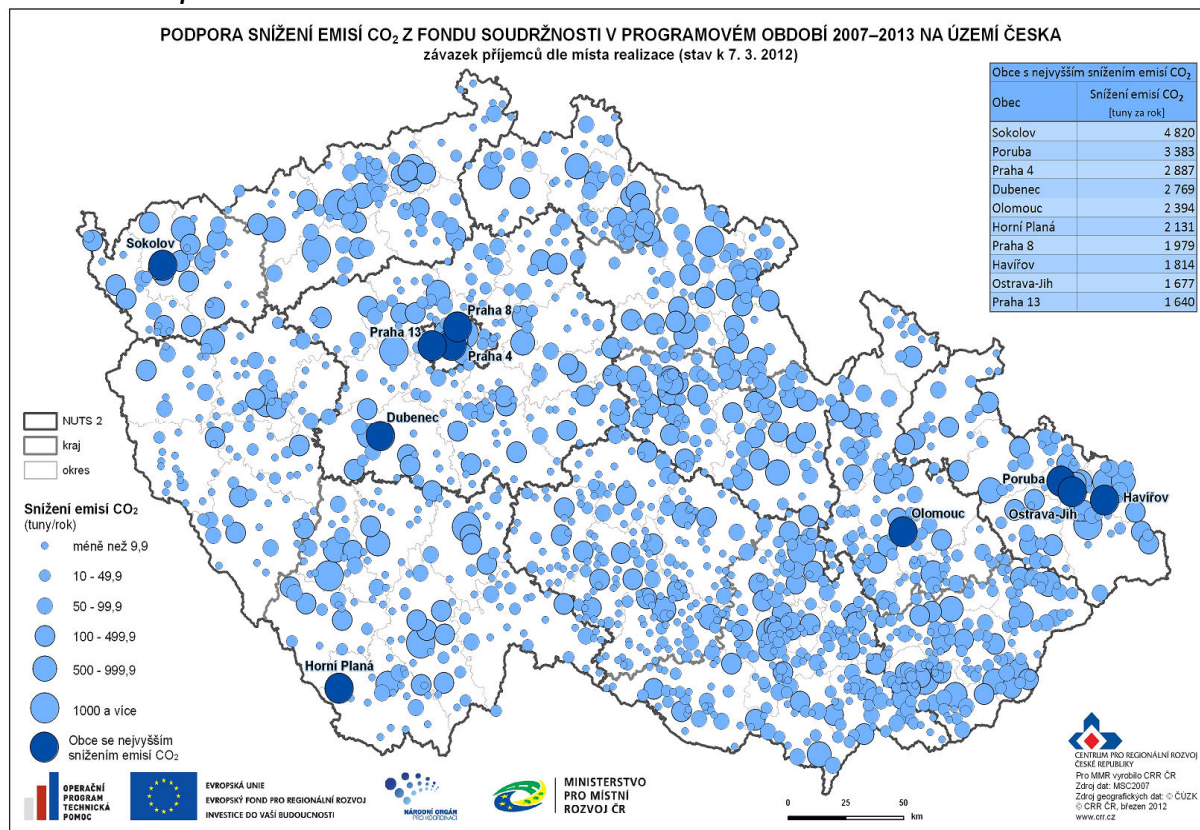
**Zatím nejnižší počet pracovních míst** (do 499) je podporován ze SF a národních zdrojů **na Plzeňsku, v jižních Čechách, na Vysočině, v Libereckém kraji a v okrajových okresech Středočeského kraje.** Nejméně pracovních míst je v rámci všech okresů ČR evidováno v okrese **Domažlice** (150 pracovních míst), **Rokycany** (160) a **Tachov** (230) v Plzeňském kraji. Zejména v případě Tachova a Domažlic se jedná o periferní oblasti s vyšší mírou nezaměstnanosti. Naprostá většina pracovních míst zde vzniká pod záštitou OP Lidské zdroje a zaměstnanost, tedy v reakci na regionální socioekonomickou situaci. Další okres s nízkým počtem pracovních míst je okres **Mladá Boleslav** (240 pracovních míst). Vedle pražské aglomerace se jedná o další oblast s nejnižší mírou nezaměstnanosti na území ČR.

<sup>46</sup> dostupná na: [http://strukturalni-fondy.cz/getmedia/0a33acd7-a5e0-4c08-b412-1515fb2c0db4/MMZ\\_2012\\_01\\_pracovni\\_mista\\_0a33acd7-a5e0-4c08-b412-1515fb2c0db4.pdf](http://strukturalni-fondy.cz/getmedia/0a33acd7-a5e0-4c08-b412-1515fb2c0db4/MMZ_2012_01_pracovni_mista_0a33acd7-a5e0-4c08-b412-1515fb2c0db4.pdf)

## Územní aspekty podpory snížení CO<sub>2</sub>

Nejvýznamnějším antropogenním skleníkovým plynem je oxid uhličitý (CO<sub>2</sub>). Jeho emise pocházejí zejména ze spalování fosilních paliv, rozkladu uhličitánů při výrobě cementu, vápna, skla, při odsiřování, v metalurgických a chemických výrobcích aj. Hlavní ukazatel, kterým je sledován pokrok v naplňování cíle v oblasti zlepšování kvality ovzduší, je indikátor „Snížení emisí CO<sub>2</sub>“. Indikátor je vyjádřen v ekvivalentu oxidu uhličitého v tunách za rok, což znamená, že udává, o kolik se sníží emise tohoto plynu do ovzduší realizací dané aktivity.

**Obrázek 2 – Podpora snížení emisí CO<sub>2</sub>**



Poznámka: Blíže viz speciální kapitola Měsíční monitorovací zprávy, únor 2012<sup>47</sup>

Aktivity za účelem zlepšení kvality životního prostředí jsou realizovány na celém území ČR. V obcích, ve kterých indikátor „Snížení emisí CO<sub>2</sub>“ dosahuje nejvyšších hodnot (Sokolov, Ostrava, Praha, Olomouc aj.), je realizována s pomocí fondů EU celá řada projektů zaměřených na dosažení energetických úspor zejména ve vzdělávacích zařízeních. V Havířově je realizován projekt na zateplení vybraných zdravotnických zařízení a škol. V obci Dubenec se řeší snižování energetické náročnosti a využití obnovitelných zdrojů energie pro vytápění Věžnice Příbram a v obci Horní Planá probíhá rekonstrukce tamní kotelny.

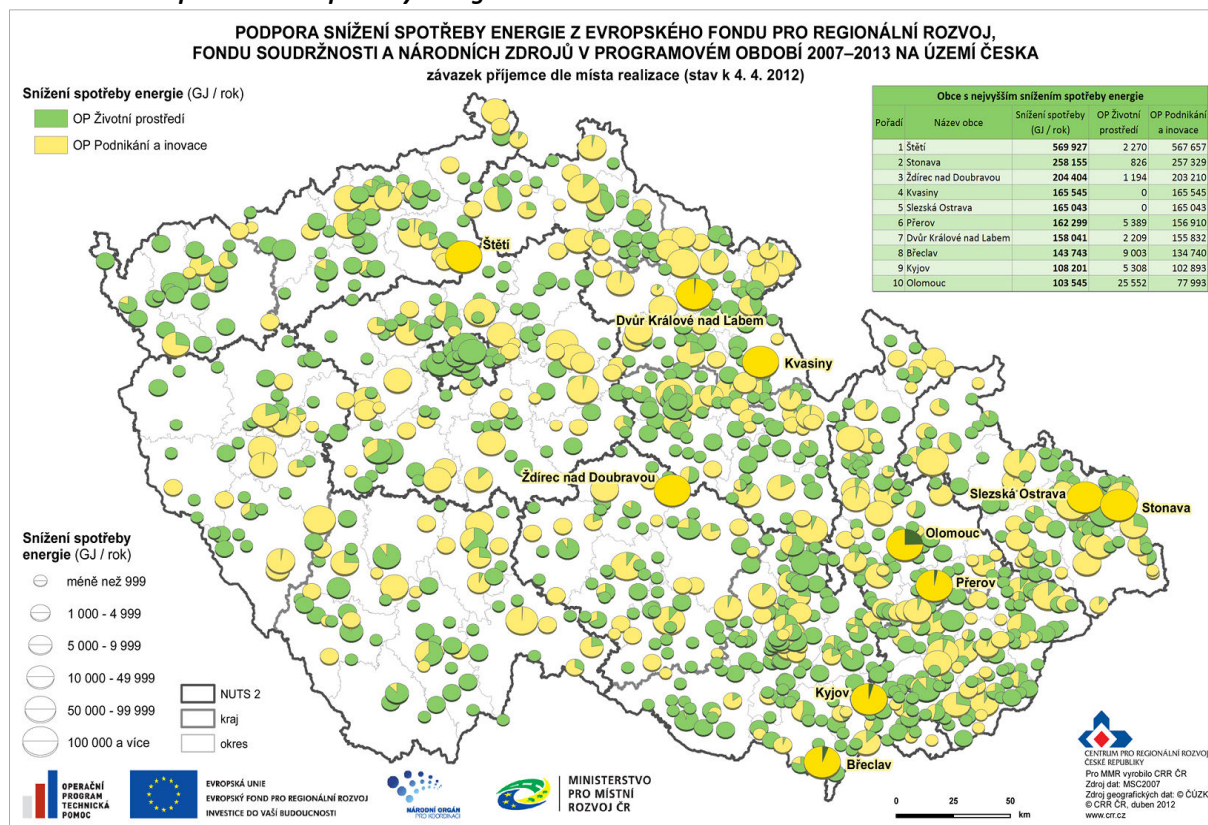
<sup>47</sup> dostupná na: [http://strukturalni-fondy.cz/getmedia/1d9a4b12-709a-48e9-a631-4ff4928b672c/MMZ\\_2012\\_02\\_zivotni\\_prostredi\\_1d9a4b12-709a-48e9-a631-4ff4928b672c.pdf](http://strukturalni-fondy.cz/getmedia/1d9a4b12-709a-48e9-a631-4ff4928b672c/MMZ_2012_02_zivotni_prostredi_1d9a4b12-709a-48e9-a631-4ff4928b672c.pdf)



## Územní aspekty podpory snížení spotřeby energie

Česká ekonomika se dlouhodobě vyznačuje vysokou energetickou náročností, snížení spotřeby energie je v současné době aktuálním a často diskutovaným tématem. Hlavní indikátor, kterým je sledován pokrok v naplňování cíle v oblasti snižování energetické náročnosti české ekonomiky, je indikátor „**Snížení spotřeby energie**“. Indikátor vyjadřuje, jak se sníží spotřeba energie v souvislosti s přímou realizací projektu v gigajoulech za rok.

**Obrázek 3 - Podpora snížení spotřeby energie z ERDF**



Poznámka: Blíže viz speciální kapitola Měsíční monitorovací zprávy, březen 2012<sup>48</sup>

Z prostorového rozmístění projektů, zachyceného na obrázku, je patrné, že aktivity vedoucí ke snížení spotřeby energie jsou realizovány na celém území ČR. To lze považovat za velmi pozitivní skutečnost. Ve větší míře jsou tyto projekty zastoupeny ve východních Čechách a na Moravě.

V obcích, kde jsou registrovány vysoké hodnoty sledovaného indikátoru, se zpravidla na této hodnotě z velké části podílí projekty zaměřené na snížení spotřeby energie při průmyslové výrobě, tedy při aktivitách, které jsou zpravidla energeticky velmi náročné a mají nízké ekologické parametry nebo při nich vznikají vedlejší produkty využitelné v oblasti energetiky. Příkladem mohou být obce s největší hodnotou indikátoru, v obci Štětí je realizován projekt na optimalizaci výroby a spotřeby energií v celulózo-papírenském závodě, v obci Ždírce nad Doubravou zase v závodě zpracovávajícím dřevo a s vysokým objemem dřevních zbytků z výroby (biomasa), v obci Kvasiny v lakovně a v obci Stonava a Dvůr Králové nad Labem probíhá modernizace teplárny. Ve Slezské Ostravě se rekonstruují pecní agregáty a v obci Přerov usilují o energetické úspory při výrobě kyseliny sírové atd.

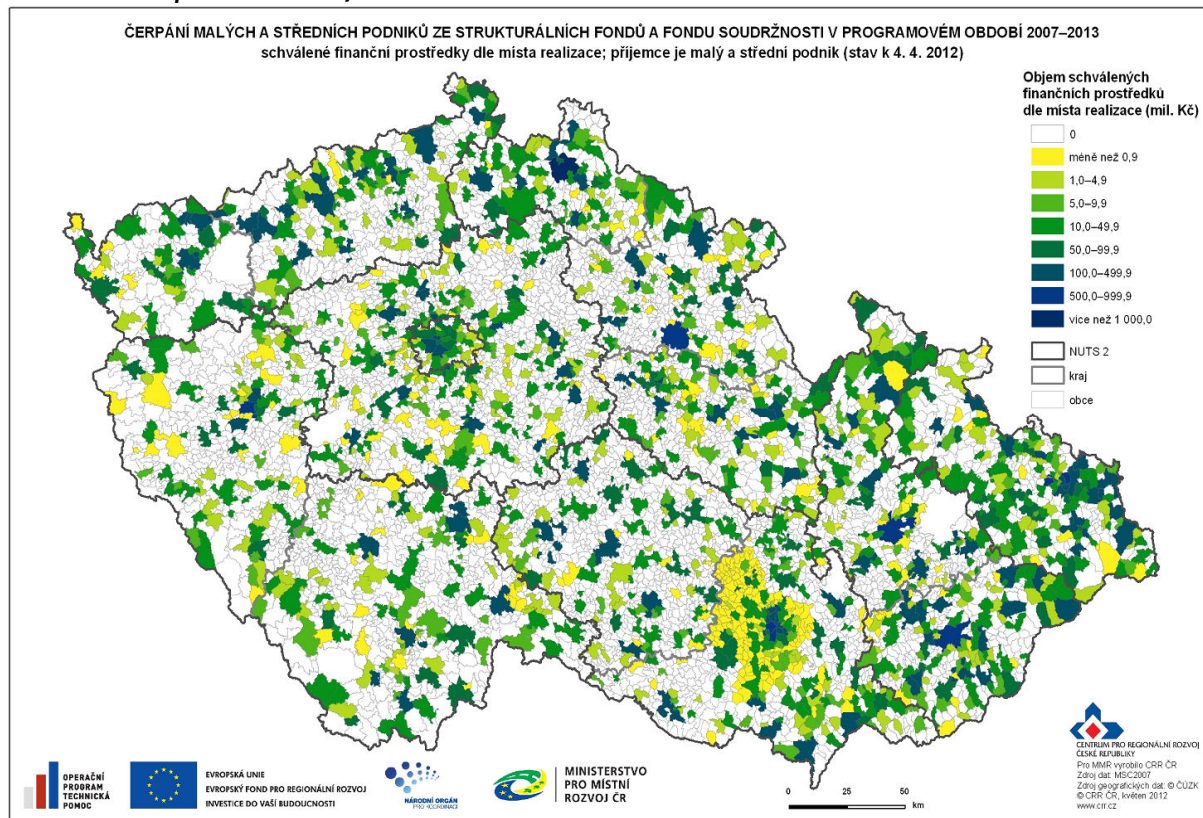
<sup>48</sup> dostupná na: [http://strukturalni-fondy.cz/getmedia/1abb4ed9-87f0-40f5-9265-49fed9cea25/MMZ\\_2012\\_03\\_energetika\\_1abb4ed9-87f0-40f5-9265-49fed9cea25.pdf](http://strukturalni-fondy.cz/getmedia/1abb4ed9-87f0-40f5-9265-49fed9cea25/MMZ_2012_03_energetika_1abb4ed9-87f0-40f5-9265-49fed9cea25.pdf)

Na území hlavního města Prahy je zajímavá koncentrace projektů spolufinancovaných z OP Životní prostředí. Jedná se o aktivity zaměřené na snížení energetické zátěže objektů vzdělávacích a zdravotních zařízení a zařízení sociálních služeb.

### Územní aspekty podpory MSP

Malé a střední podniky jsou významnou součástí vyspělé ekonomiky. Důležitým prvkem společnosti jsou zejména v oblasti zaměstnanosti, sociálního klimatu a technologické vyspělosti.

**Obrázek 4 – Čerpání MSP ze SF / FS**



Poznámka: Blíže viz speciální kapitola Měsíční monitorovací zprávy, duben 2012<sup>49</sup>

MSP realizují projekty spolufinancované ze SF / FS a národních zdrojů na celém území ČR. Největší objem finančních prostředků na projekty MSP je soustředěn do **regionálních center a jejich zázemí**. Lze to vysvětlit existující infrastrukturou (tvrdou i měkkou) a většími příležitostmi (zákazníci, pracovní síla) pro podnikání a hustotou kontaktů. Naopak v menší míře jsou tyto aktivity realizovány v oblastech s nižší hustotou zalidnění, zemědělských a zejména periferních oblastech, tedy v oblastech s nižší socioekonomickou aktivitou.

**Plošné rozložení** aktivit je výraznější na **Moravě** (zejména Moravskoslezsko, Zlínsko). Například v zázemí Brna je realizován projekt na podporu zaměstnanosti osob, které pečují o děti do 15 let věku a mají tak problém uplatnit se na trhu práce s ohledem na své rodinné závazky. **V Čechách** se více projevuje koncentrace aktivit MSP **v ekonomicky silných a populačně velkých oblastech** (např. pražská aglomerace, pánevní oblasti v severních Čechách) a více vystupují periferní oblasti, ve kterých je aktivita MSP nulová (Plzeňsko, střední Čechy při hranicích s ostatními kraji).

<sup>49</sup> dostupná na: [http://strukturalni-fondy.cz/getmedia/d180a085-fb23-4418-810f-77c285cf6119/MMZ\\_2012\\_04\\_MSP\\_d180a085-fb23-4418-810f-77c285cf6119.pdf](http://strukturalni-fondy.cz/getmedia/d180a085-fb23-4418-810f-77c285cf6119/MMZ_2012_04_MSP_d180a085-fb23-4418-810f-77c285cf6119.pdf)



**Na území hl. m. Praha** MSP realizují projekty primárně z obou pražských OP a méně projektů z OP Lidské zdroje a zaměstnanost. Investiční projekty spolufinancované z OP Praha–Konkurenceschopnost se zaměřují zejména na rozvoj služeb a výroby. Neinvestiční projekty, které jsou dotované z OP Praha–Adaptabilita, přispívají k rozvoji lidských zdrojů ve firmách prostřednictvím vzdělávacích programů pro zaměstnance a soukromá vzdělávací zařízení modernizují postupy ve vzdělávání. Z OP Lidské zdroje a zaměstnanost MSP uskutečňují aktivity v oblasti zaměstnanosti.

### ***Vyhodnocení plnění a nastavení cílů***

---

Aktuálnost tohoto 4. cíle NSRR ve vazbě na vývoj ostatních cílů NSRR je vysoká. Z hlediska úrovně HDP na 1 obyvatele ve vztahu k průměru ČR se nadále bohužel prohlubují rozdíly mezi Prahou a ostatními kraji a současně i mezi jednotlivými kraji. Zatímco v případě Prahy tento ukazatel roste, v případě ostatních krajů stagnuje a u 3 krajů dokonce významně poklesl, což má za následek zvyšování disparit mezi regiony. Míra nezaměstnanosti v důsledku hospodářské krize ve všech regionech vzrostla, přičemž regionální rozdíly v rámci tohoto ukazatele zůstaly zachovány. Míra aktuálnosti tohoto tématu je tedy úzce provázána s aktuálností úspěchem plnění všech čtyř strategických cílů NSRR.

I přes opatření v rámci programů rozvoje regionů disparity mezi kraji ČR nadále přetrvávají, případně dochází k jejich prohlubování. Lze se domnívat, že bez existence projektů ze SF / FS by však situace byla ještě nepříznivější. Je tedy účelné se i nadále intenzivně zabývat hodnocením nástrojů regionálního rozvoje a přispívat prostřednictvím vhodného mixu nástrojů k posílení vyváženého hospodářského růstu. Cílem by mělo být formulování témat a strategií skutečně významných pro podporu regionálního rozvoje a zahrnutí regionální dimenze tam, kde je to účelné a potřebné. Komplexní přístup v návaznosti na projednané a schválené střednědobé a dlouhodobé regionální strategie povede k zamezení roztříštěnosti a nesystémového přístupu k řešení problematik regionálního rozvoje.

## Závěr

Dosavadní vývoj socioekonomického prostředí ČR a výše pospané dosažené výsledky potvrzují správnost obsahového nastavení strategických cílů a jejich priorit v rámci NSRR. Stále ještě probíhající ekonomická krize, která pokryla v podstatě téměř celou první polovinu stávajícího programového období, ještě více zdůraznila potřebu podpory rozvoje oblastí zahrnutých v NSRR.

Přesto v některých oblastech dochází k postupnému pozitivnímu vývoji (pozitivní výsledky jsou dosahovány např. v informační společnosti – rozvoj ICT ve firmách i domácnostech, ve vzdělávání – nárůst počtu absolventů i studentů VŠ, roste účast na celoživotním vzdělávání, v dlouhodobé nezaměstnanosti – výrazný pokles, pod průměrem EU), zatímco jiné oblasti spíše stagnují (např. konkurenceschopnost domácího podnikatelského sektoru – konkurenceschopnost stále založena spíše na efektivitě než na inovacích, výzkum a vývoj - inovační index a výdaje na výzkum a vývoj stále pod průměrem EU, dopravní infrastruktura – přetrvávající nízká kvalita a rozvinutost, nedostatečné propojení k sousedním státům a řadě důležitých regionálních center, veřejná správa – nízká transparentnost vládní politiky a vymahatelnosti práva, neefektivní využívání veřejných zdrojů a vysoká míra korupce a regulace).

Změny ve vývoji vnějších faktorů socioekonomického prostředí však zatím nemají natolik významné dopady na realizaci NSRR, které by pro druhou polovinu programového období vyžadovaly zásahy do nastavení strategických cílů a priorit NSRR.

Strategické cíle a priority stanovené v NSRR jsou platné i pro druhou polovinu programového období. Je proto vhodné pokračovat v implementaci NSRR ve stávající podobě prostřednictvím jednotlivých operačních programů s důrazem na podporu oblastí, které mají klíčový význam pro udržitelný rozvoj ČR, nicméně dosud vykazují spíše stagnující vývoj.

## Seznam zkratk

CR	Cestovní ruch
ČOV	Čistírna odpadních vod
ČSÚ	Český statistický úřad
ČR	Česká republika
EK	Evropská komise
ERDF	Evropský fond pro regionální rozvoj
ESF	Evropský sociální fond
EU	Evropská unie
FS	Fond soudržnosti
HDP	Hrubý domácí produkt
ICT	Informační a komunikační technologie
IOP	Integrovaný operační program
IPRM	Integrovaný plán rozvoje měst
MMR	Ministerstvo pro místní rozvoj
MMR-NOK	Národní orgán pro koordinaci
MMZ	Měsíční monitorovací zpráva o průběhu čerpání strukturálních fondů a Fondu soudržnosti a národních zdrojů
MSP	Malé a střední podniky
MVE	Malé vodní elektrárny
NSRR	Národní strategický referenční rámec
OP	Operační program / programy
OP D	Operační program Doprava
OP LZZ	Operační program Lidské zdroje a zaměstnanost
OP PI	Operační program Podnikání a inovace
OP PA	Operační program Praha–Adaptabilita
OP PK	Operační program Praha–Konkurenceschopnost
OP VaVpl	Operační program Výzkum a vývoj pro inovace
OP VK	Operační program Vzdělávání pro konkurenceschopnost
OP TP	Operační program Technická pomoc
OZE	Obnovitelné zdroje energie
ROP	Regionální operační program
ROP MS	Regionální operační program Moravskoslezsko
ROP JV	Regionální operační program Jihovýchod
ROP JZ	Regionální operační program Jihozápad
ROP SC	Regionální operační program Střední Čechy
ROP SM	Regionální operační program Střední Morava
ROP SV	Regionální operační program Severovýchod
ROP SZ	Regionální operační program Severozápad
ŘO	Řídicí orgán
SF	Strukturální fondy
SFDI	Státní fond dopravní infrastruktury
SŽDC	Správa železniční dopravní cesty
VaV	Výzkum a vývoj
VOŠ	Vyšší odborná škola
VŠ	Vysoká škola

## Seznam tabulek

Tab. 1 - Rozdělení tematických oblastí a jejich návaznost na cíle NSRR.....	7
Tab. 2 – Vybrané projektové indikátory oblasti „Podnikání a inovace“ .....	8
Tab. 3 – Vybrané projektové indikátory oblasti „Výzkumu a vývoje pro inovace“ .....	12
Tab. 4 – Vybrané projektové indikátory oblasti „Cestovní ruch“ .....	14
Tab. 5 – Vybrané projektové indikátory oblasti „Vzdělávání“ .....	17
Tab. 6 – Vybrané projektové indikátory oblasti „Zaměstnanost“ .....	20
Tab. 7 – Vybrané projektové indikátory oblasti „Životní prostředí“ .....	23
Tab. 8 – Vybrané projektové indikátory oblasti „Energetika“ .....	27
Tab. 9 – Vybrané projektové indikátory oblasti „Dopravní infrastruktura“ .....	30
Tab. 10 – Vybrané projektové indikátory oblasti „Modernizace veřejné správy“ .....	33

## Seznam obrázků

Obrázek 1 – Nová pracovní místa spolufinancovaná ze SF / FS .....	37
Obrázek 2 – Podpora snížení emisí CO2 .....	38
Obrázek 3 - Podpora snížení spotřeby energie z ERDF .....	39
Obrázek 4 – Čerpání MSP ze SF / FS .....	40