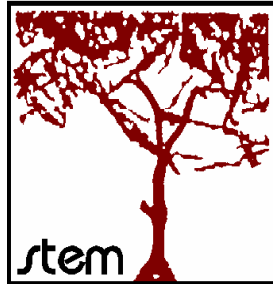


*STEM–Středisko empirických výzkumů,
Sabinova 3, 13002 Praha 3*



**POVĚDOMÍ ČESKÉ VEŘEJNOSTI
O STRUKTURÁLNÍCH FONDĚCH
Etapa III.**

**Závěrečná zpráva z výzkumu ve veřejném mínění
pro Ministerstvo pro místní rozvoj**

Prosinec 2006



Obsah

ČÁSTI.VÝZKUMVE ŘEJNÉHOMÍN ĚNÍ	3
1.Údajeovýzkumu	4
2.Postojeob čanůkEUakpomocizEU	6
3.InformovanostofondechEU	12
4.Postojekfond ůmEU	38
6.Záv ěryzvýzkumu	48
7.P říloha	51
Dotazník	51



ČÁSTI. VÝZKUM VE ŘEJNÉMÍN ĚNÍ



1. Údaje o výzkumu

Typ výzkumu:	reprezentativní výzkum
Cíl výzkumu:	zpracování analýz upov ědomí české veřejnosti o problematice strukturálních fond ů EU v ĀR a popsání vývoje názoru ů od roku 2004
Cílová skupina:	obyvatelé ĀR starší 18 let
Metoda výběru:	kvótní výběr podle kritérií pohlaví, věku, vzd ělání, velikostníhopásmabydlišt ě a okresu
Technika dotazování:	standardizované osobní rozhovory (face-to-face) provedené školenými tazateli STEM
Termín konání výzkumu:	30. zá ří – 6. října 2006
Výsledný soubor:	1600 respondent ů

Reprezentativita souboru

1. Pohlaví

	Populace ĀR	Soubor STEM
Muži	48%	48%
Ženy	52%	52%

2. Vzd ělání

	Populace ĀR	Soubor STEM
Základní	18%	17%
Vyučen (bez maturity)	40%	40%
Maturita	32%	33%
VŠ	10%	10%



3. Věkové kategorie

	Populace ČR	SouborSTEM
18-29let	22%	22%
30-44let	27%	27%
45-59let	27%	27%
60 a vícelet	24%	24%

4. Velikost místabýdliště

	Populace ČR	SouborSTEM
do 999 obyv.	16%	18%
1000-4999 obyv.	19%	19%
5000-19999 obyv.	18%	18%
20000-89999 obyv.	20%	21%
90000 a více	27%	24%

5. Kraje

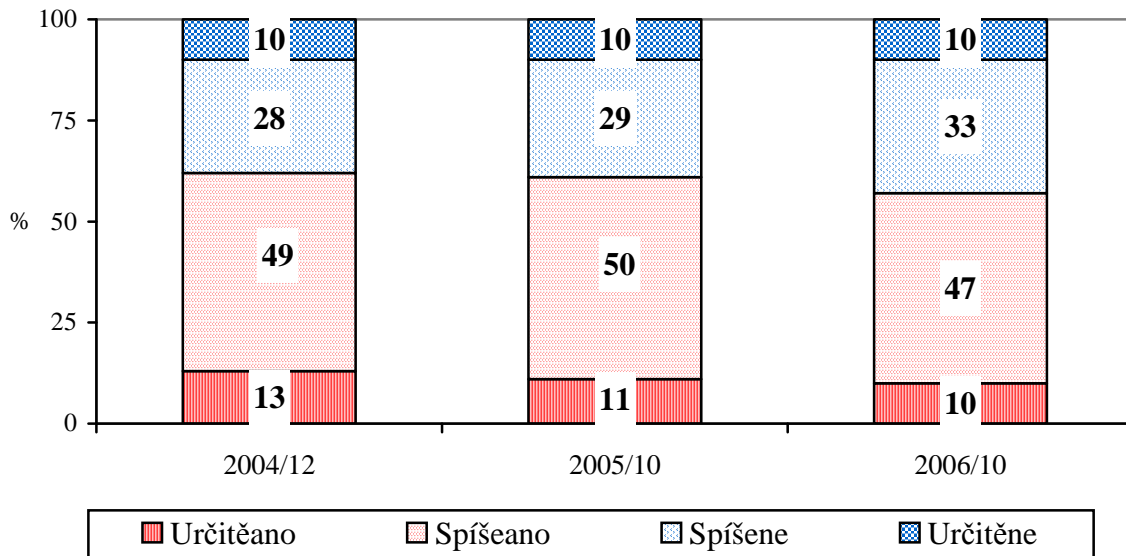
	Populace ČR	SouborSTEM
Praha	12%	12%
Středočeský kraj	11%	11%
Jihočeský kraj	6%	7%
Plzeňský kraj	6%	5%
Karlovarský kraj	3%	3%
Ústecký kraj	8%	8%
Liberecký kraj	4%	3%
Královéhradecký kraj	5%	6%
Pardubický kraj	5%	5%
Kraj Vysočina	5%	4%
Jihomoravský kraj	11%	12%
Olomoucký kraj	6%	7%
Zlínský kraj	6%	5%
Moravskoslezský kraj	12%	12%



2. Postoje občanů k EU a pomoci z EU

Výsledky výzkumu ukazují podobně jako v letech 2004 a 2005, že víc než polovina občanů důvěřuje Evropské unii (povětšinou jde o všemožnou úvěru „spíše“, tedy s jistými výhradami). V porovnání s minulými lety je podíl uvěřujících o něco menší.

Důvěra k EU (%)



Pramen: STEM, Povědomí české veřejnosti o strukturálních fondech, 2004/12, 1681 respondentů, 2005/10, 1540 respondentů, 2006/10, 1600 respondentů

Důvěra v EU je tím častější, čím má člověk vyšší vzdělání a je mladší.

Důvěra k EU – podle vzdělání (údaje v % z jednotlivé skupiny)

Vzdělání:	Určitěano	Spíšeano	Spíše	Určitě
základní	8	41	38	13
vyučen	8	46	36	10
SŠ s maturitou	12	50	29	9
VŠ	14	51	27	8

Důvěra k EU – podle věku (údaje v % z jednotlivé skupiny)

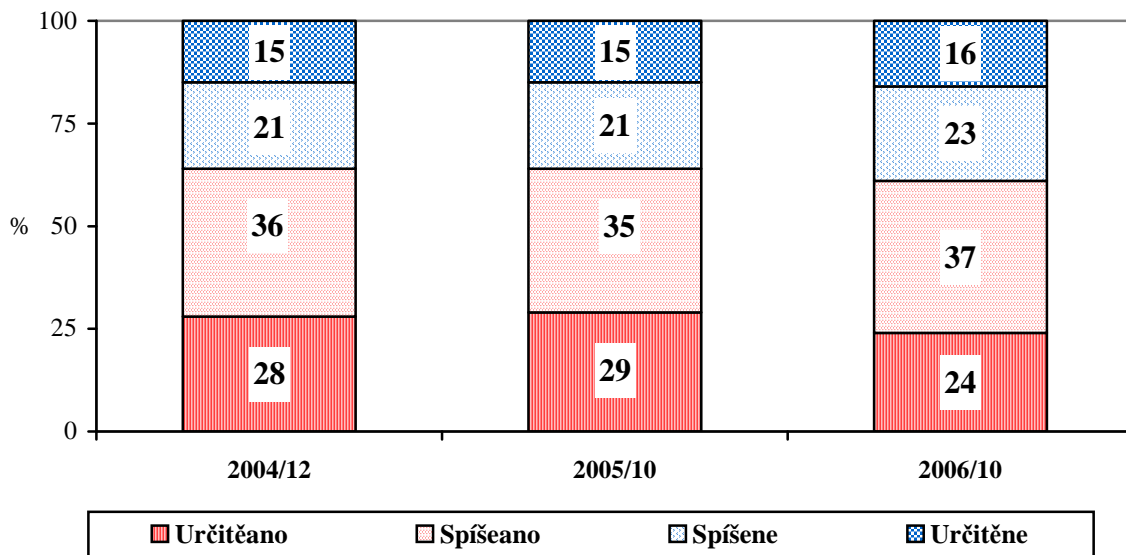
Věk:	Určitěano	Spíšeano	Spíše	Určitě
18-29let	17	50	27	6
30-44let	10	50	30	10
45-59let	8	47	35	10
60 a vícelet	6	40	41	13



Zhlediska sociálních skupin nejméně EU důvěřují důchodci (určitě a spíše ano – 43%) a nezaměstnaní (39%), nejvíce naopak studenti (78%). Z hlediska stranických preferencí je důvěra častější u příznivců ODS (70%), Strany zelených (64%) a ČSSD (59%), poněkud nižší u sympatizantů KDU-ČSL (53%), nejnižší tradičně u stoupenců KSČM (31%).

Podobně jako v případě důvěry v EU jsou v české populaci téměř **dvě třetiny občanů, kteří by pravděpodobně nyní – pokud by se konalo znovu referendum – hlasovali pro náš vstup do EU.** Odloženější horoucí tendence se však ukáží až v budoucnu.

Hlasování pro vstup do EU v novém referendu (%)



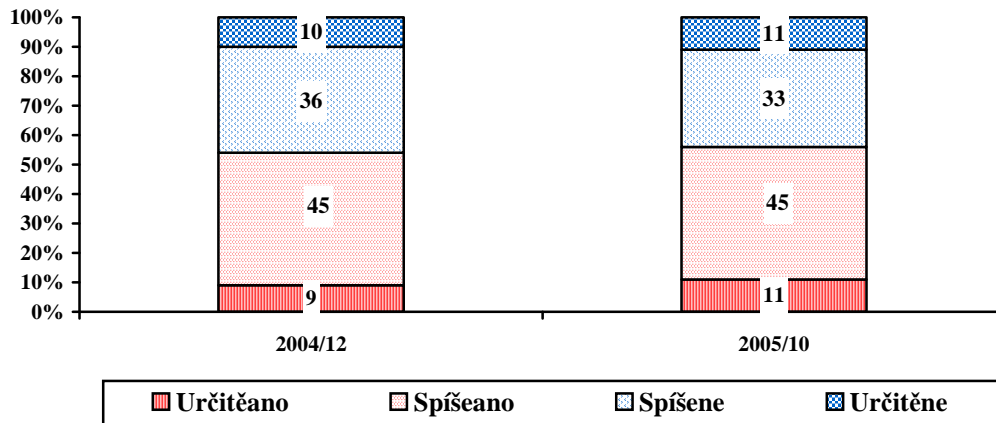
Pramen: STEM, Povědomí české veřejnosti o strukturálních fondech, 2004/12, 1681 respondentů, 2005/10, 1540 respondentů, 2006/10, 1600 respondentů

Postoje k hypotetickému novému referendu o vstupu do EU charakterizují obdobné tendence jako důvěra v EU. Extrémy představují na jedné straně důchodci a nezaměstnaní (48% z obou skupin by, určitě nebo spíše, hlasovalo pro, 52% proti) a na druhé straně studenti (80% pro).



Výzkumy v letech 2004 a 2005 zjistily, že **více než polovina občanů považuje pomoc z fondů EU za důležitou** (odpovědi „určitě ano“ + „spíše ano“), přičemž však jen méně než desetina nepochybuje o tom, že bychom se bez ní těžko obešli (tj. odpovídá „určitě ano“).

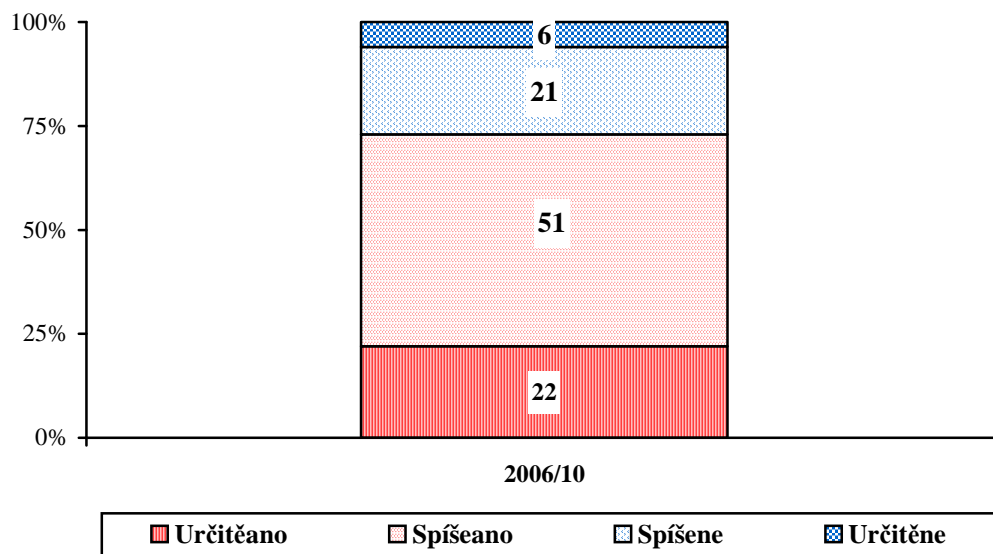
Pomoc z fondů EU je důležitá a těžko bychom se bez ní obešli (%)



Pramen: STEM, Povědomí české veřejnosti o strukturálních fondech, 2004/12, 1681 respondentů, 2005/10, 1540 respondentů

V roce 2006 byla položena otázka v jiném znění. Ze získaných odpovědí vyplývá, že **téměř tři čtvrtiny občanů považují podporu z fondů EU za unikátní příležitost pro rozvoj a zvýšení životní úrovně v ČR.**

Podpora z fondů EU představuje unikátní příležitost pro rozvoj a zvýšení životní úrovně v ČR (%)



Pramen: STEM, Povědomí české veřejnosti o strukturálních fondech, 2006/10, 1600 respondentů



Občané oceňují podporu z fondů EU tím spíše, čím jsou mladší a mají vyšší vzdělání. Zatímco mezi nejmladšími od 18 do 29 let ji za unikátní příležitost (určitě nebo spíše) považuje 80 %, mezi lidmi ve věku od 60 let je to 64%. Obdobně, mezi vysokoškolsky vzdělanými považuje podporu z fondů EU za unikátní příležitost 82%, ovšem mezi občany se základním vzděláním bez vyučování 66% a mezi vyučenými 70%. Je ovšem tedy také zřejmé, že ve všech skupinách považují kladné odpovědi.

Častěji považují podporu z fondů EU za unikátní příležitost pro rozvoj a zvýšení životní úrovně lidé, kteří řeší problematiku fondů pro řešení problémů v rámci svého zaměstnání.

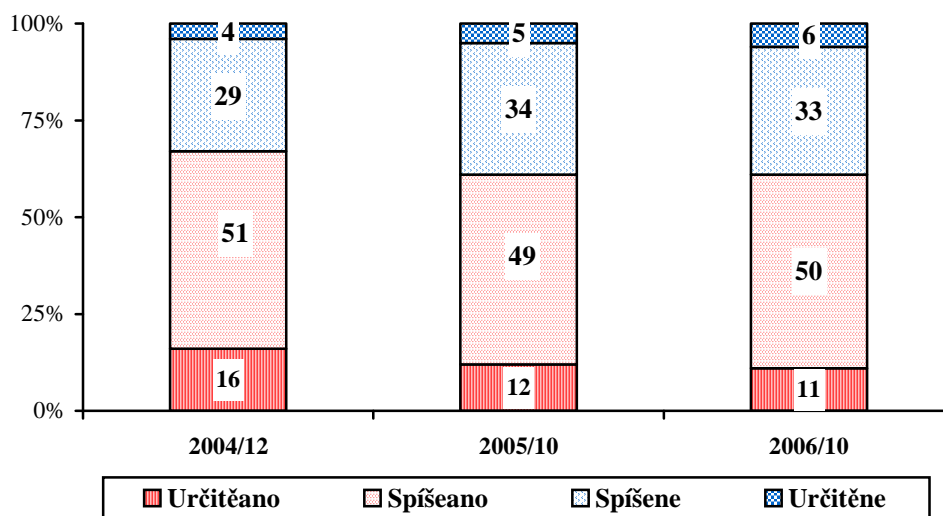
Podpora z fondů EU je unikátní příležitost pro rozvoj a zvýšení životní úrovně v ČR
(údaje v % zaty, kteří řeší problematiku fondů a dostávají je do kontaktu v rámci zaměstnání)

Určitě ano	Spíše ano	Spíše ne	Určitě ne
32	50	18	0

Z hlediska stranických preferencí se na jednu stranu – tedy poznání jedinečnosti podpory z fondů EU – kloní zejména příznivci ODS (79% kladných odpovědí), SZ (83%), ČSSD (72%) a KDU-ČSL (74%), na druhou stranu pak stoupenci KSČM, mezi nimiž pomoc z fondů EU považuje za velmi důležitou 53%. I v této věci, „protievropsky“ nalažena děnská skupina je tedy kladně názory mírně považují nebo jsou příjmenším v rovnováze se zápornými.

I když občané považují pomoc z fondů EU většinou za důležitou, šest z deseti se jim přiklání k mínění, že pro rozvoj podnikatelského prostředí v ČR jsou důležitější jiné nástroje než pomoc z fondů EU. Od loňska se, jak ukazuje následující graf, tento podíl nezměnil. Lze tedy říci, že v domění důležitosti až nepostradatelnosti pomoci z fondů EU pro rozvoj podnikatelského prostředí v ČR je stále větší než u asi dvoutřetin české populace.

Pro rozvoj podnikatelského prostředí v ČR jsou důležitější jiné nástroje než pomoc z fondů EU (%)



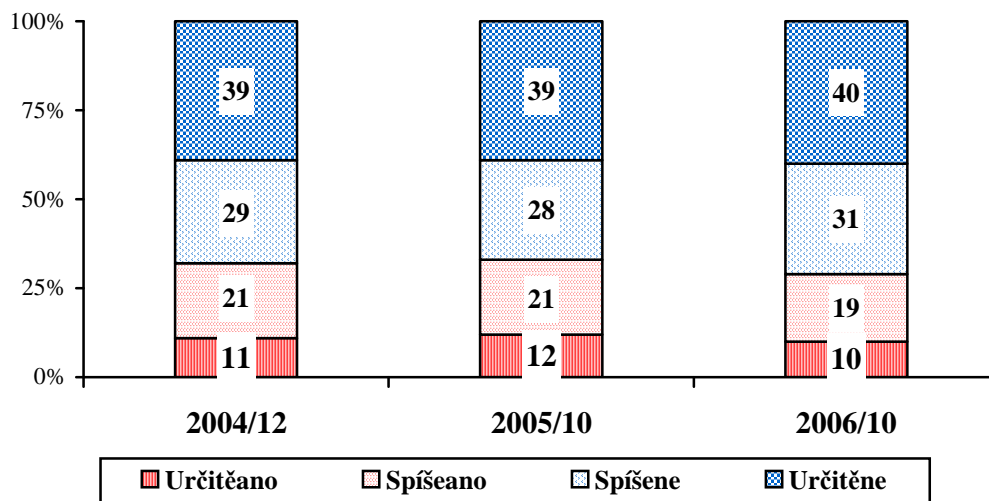
Pramen: STEM, Povědomí české veřejnosti o strukturálních fondech, 2004/12, 1681 respondentů, 2005/10, 1540 respondentů, 2006/10, 1600 respondentů



Názory na tuto otázku jsou diferencovány podstatně méně výrazně než mínění o důležitosti pomoci z fondů EU. Zajímavé je, že i mezi pracovníky, kteří jsou s problematikou fondů EU v kontaktu, se stejně jako v minulých letech většina (60%) domnívá, že pro rozvoj podnikatelského prostředí jsou důležitější jiná nástroje než pomoc z fondů EU..

Vzhledem k tomu, že informace o fondech EU mohou být v vědomí lidí smíšený se znalostmi o představných fondech, obsahoval dotazník otázku na povědomí o konkrétních projektech financovaných z **představných fondů EU**. Výsledky ukazují, že v roce 2004 i loni **měl přibližně každý třetí občan nějaké povědomí o těchto projektech**. V letošním roce se tento podíl jen nepatrně snížil, což je vzhledem k časovému odstupu od představných projektů řízených.

Povědomí o konkrétních projektech financovaných z představných fondů EU (%)



Pramen: STEM, Povědomí české veřejnosti o strukturálních fondech, 2004/12, 1681 respondentů, 2005/10, 1540 respondentů, 2006/10, 1600 respondentů

Jistě nepřekvapí, že občané si na projekty vzpomenou tím spíše, čím vyšší mají vzdělání. Nicméně i mezi vysokoškolsky vzdělanými je těch, kteří takové projekty znají (určitě nebo spíše), jen kolem poloviny.

Povědomí o projektech financovaných z představných fondů – podle vzdělání (údaje v % z jednotlivé skupiny)

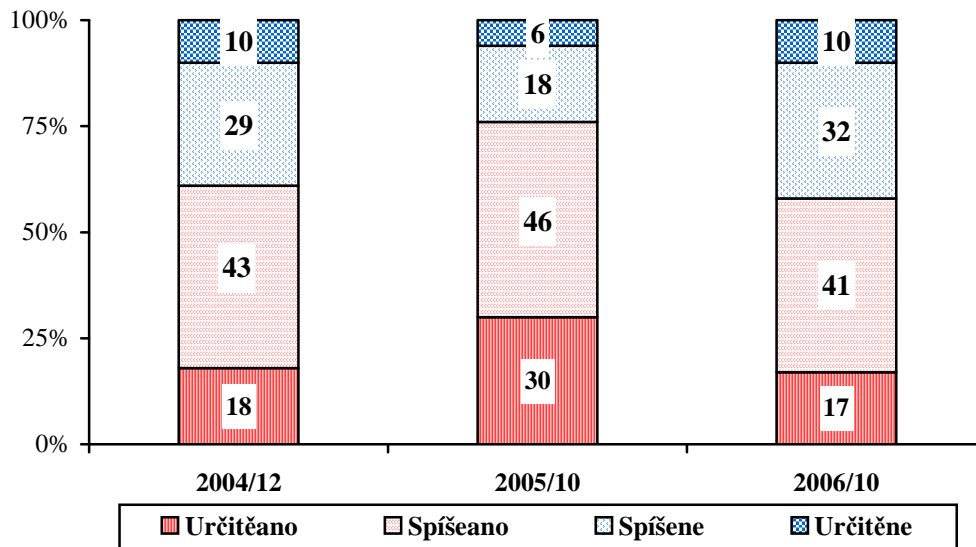
Vzdělání:	Určitěano	Spíšeano	Spíše	Určitě
základní	6	12	26	56
vyučen	9	17	31	43
SŠ s maturitou	12	22	33	33
VŠ	20	30	27	23



Častěji si na projekty financované představnými fondy vzpomenu zejména lidé, kteří jsou v kontaktu s problematikou fondů EU (62%).

Výzkumy už od roku 2004 dokládají, že **pomoc EU směřovaná do ČR v úbec není pro českou veřejnost nezajímavým tématem.** Zájem o ně projevovalo v roce 2004 61%, v loňském roce dokonce 76%. V letošním roce se naznačuje jistý odliv zájmu, nicméně stále se zajímá více než polovina – 56%.

Zájem o podrobnější informace o tom, jak EU pomáhá ČR (%)



Pramen: STEM, Povědomí české veřejnosti o strukturálních fondech, 2004/12, 1681 respondentů, 2005/10, 1540 respondentů, 2006/10, 1600 respondentů

Intenzita zájmu stoupá se vzděláním. Zatímco mezi lidmi se základním vzděláním bez vyučení zájem celkem 50%, mezi vysokoškolsky vzdělanými již 71%.

Zájem o informace o pomoci EU České republice – podle vzděláním (údajev% z jednotlivých vzdělanostních skupin)

Vzdělání:	Určitě ano	Spíše ano	Spíše ne	Určitě ne
základní	14	36	36	14
vyučen	15	37	35	13
SŠ s maturitou	20	46	28	6
VŠ	22	49	23	6

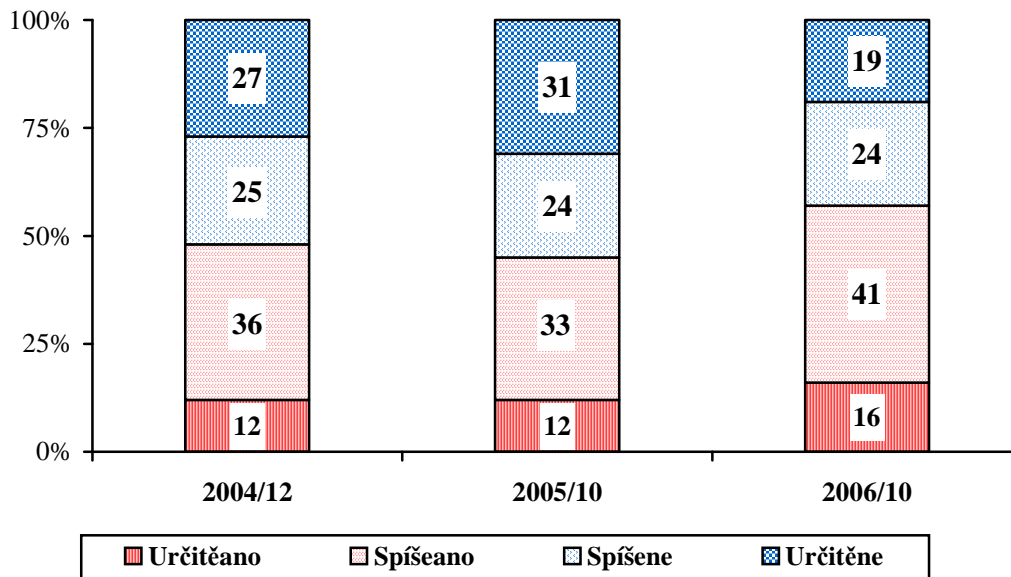
O tyto informace se častěji zajímají lidé pozitivně naladění v úči EU. Například mezi těmi, kteří by nyní hlasovali pro vstup do EU, má zájem o informace dvacetina z těch, kteří by pro vstup nehlasovali, jen asi dvacetina.



3. Informovanost o fondech EU

Alespoň hrubá znalost pojmu „strukturální fondy“ se týká více než poloviny občanů: 57% respondentů totiž odpovědělo, že někdy slyšeli o strukturálních fondech EU. Na druhé straně pětina tvrdí, že o nich „určitě“ nikdy neslyšela. Ve srovnání s loňským rokem je zřejmé, že znalost tohoto pojmu se zvýšila, nárost představuje 12 procentních bodů.

Slyšel(a) někdy o strukturálních fondech EU (%)



Pramen: STEM, Povědomí české veřejnosti o strukturálních fondech, 2004/12, 1681 respondentů, 2005/10, 1540 respondentů, 2006/10, 1600 respondentů

Podle očekávání výrazně stoupá znalost strukturálních fondů se vzděláním. Následující tabulka ovšem ukazuje, že i mezi vysokoškolsky vzdělanými občany nemalá část – téměř čtvrtina – pojem „strukturální fondy“ spíše nebo určitě neslyšela.

Slyšel(a) někdy o strukturálních fondech – podle vzdělání (údaje v % z jednotlivých věkových skupin)

Vzdělání:	Určitěano	Spíšeano	Spíšene	Určitě
základní	8	37	28	27
vyučen	12	38	28	22
SŠ s maturitou	21	44	20	15
VŠ	29	47	16	7

Mladší a střední generace (tj. lidé v produktivním věku) o strukturálních fondech slyšela častěji (v věkové skupině 18-29 let – 58% kladných odpovědí, 30-44 let – 60%, 45-59 let – 58%) než starší od 60 let (51%).



Z hlediska typu ekonomické aktivity a socioprofesionálního zařazení o strukturálních fondech nejčastěji slyšeli podnikatelé, živnostníci a odborní pracovníci. Srovnání slovnějším rokem ukazuje, že národnostně slovně sledovaných skupinách.

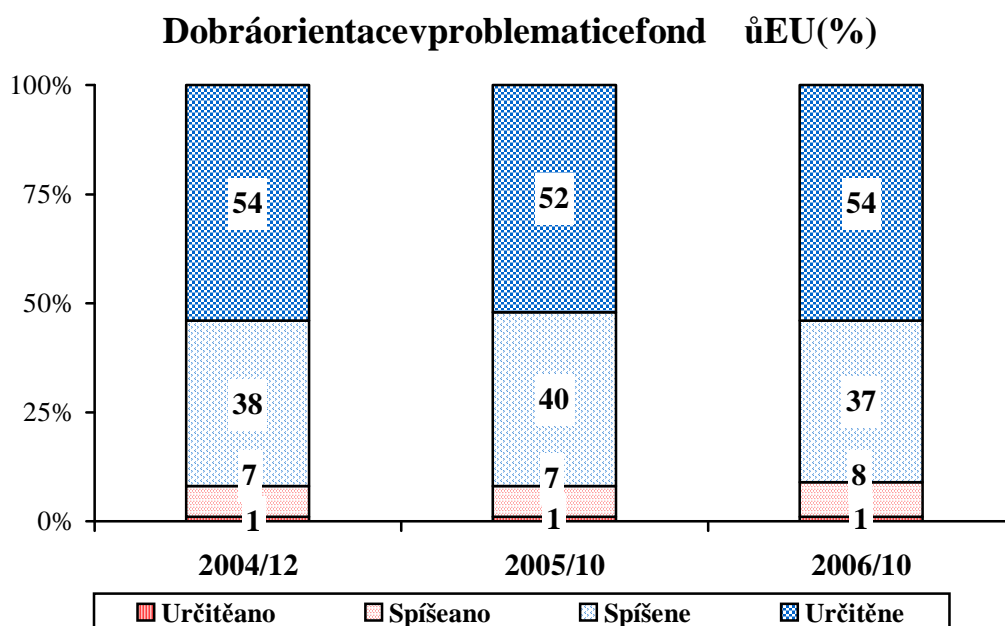
Slyšel(a) někdy o strukturálních fondech - podle typu ekonomické aktivity a socioprofesionálního zařazení

(údaje v % z vybrané skupiny)

Zařazení:	Určitě ano	Spíše ano	Spíše ne	Určitě ne
podnikatelé	33	51	11	5
živnostníci a farmáři	21	51	12	16
odborní pracovníci	22	47	21	10
úředníci	17	42	25	16
provozní pracovníci	19	43	26	12
dělníci	12	39	29	20
nezaměstnaní	17	29	28	26
studenti	19	44	20	17
důchodci	13	36	25	26

Zajímavé je, že ani mezi lidmi, kteří se podle vlastního vyjádření dostávají s problematikou fondů EU do kontaktu v rámci zaměstnání, nevypověděli všichni, že o strukturálních fondech slyšeli. Určitě o nich slyšelo 39% z nich, spíše 37%, dalších 15% spíše slyšelo a 9% neslyšelo určitě.

Dobrá orientace v problematice fondů EU se omezuje jen na úzkou skupinu občanů. Výzkum ukázal, že podobně jako v předchozích letech jde o necelou desetinu populace.



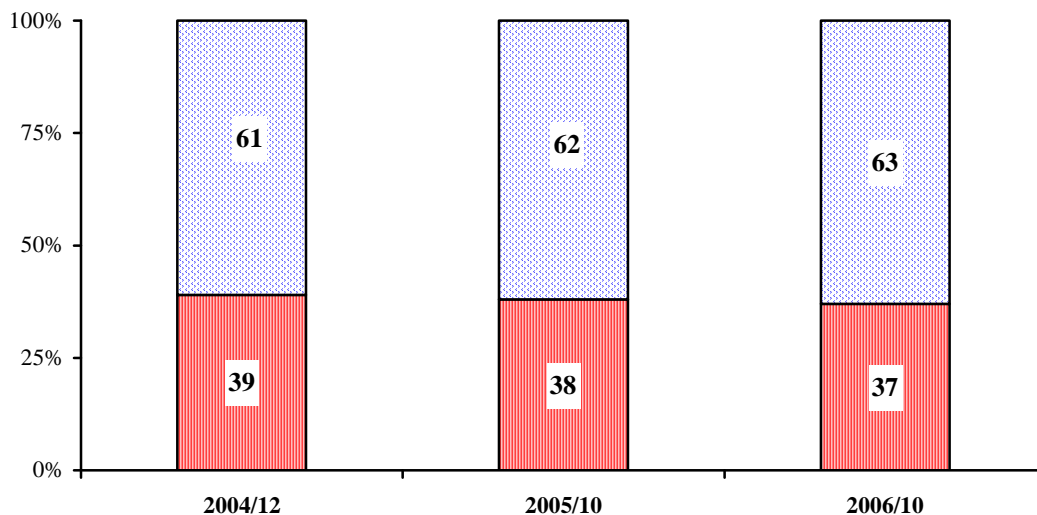
Pramen: STEM, Povědomí české veřejnosti o strukturálních fondech, 2004/12, 1681 respondentů, 2005/10, 1540 respondentů, 2006/10, 1600 respondentů



Dobře se v problematice evropských fondů orientují častěji lidé s vysokoškolským vzděláním, ale ani mezi nimi nejde o vysoký podíl (21% kladný výsledek). Zpracovníkům ve veřejném sektoru se k dobré orientaci hlásí celkem 10%. Mezi těmi, kteří se s problematikou fondů setkávají v práci, se v nich doba reorientuje o něco více než třetina (37%).

Výzkum sledoval nejsebehodnocení, pokud jde o orientaci v problematice fondů EU, ale i znalosti některých konkrétních aspektů. Z výsledků vyplývá, že dlouhodobě **víc než třetina alespoň tuší, že řízení poskytování prostředků z fondů EU se podílí také regionální a místní samospráva a podnikatelské organizace.**

Více než třetina řízení poskytování prostředků z fondů EU se podílí kromě státní správy také regionální a místní samospráva a podnikatelské organizace (%)



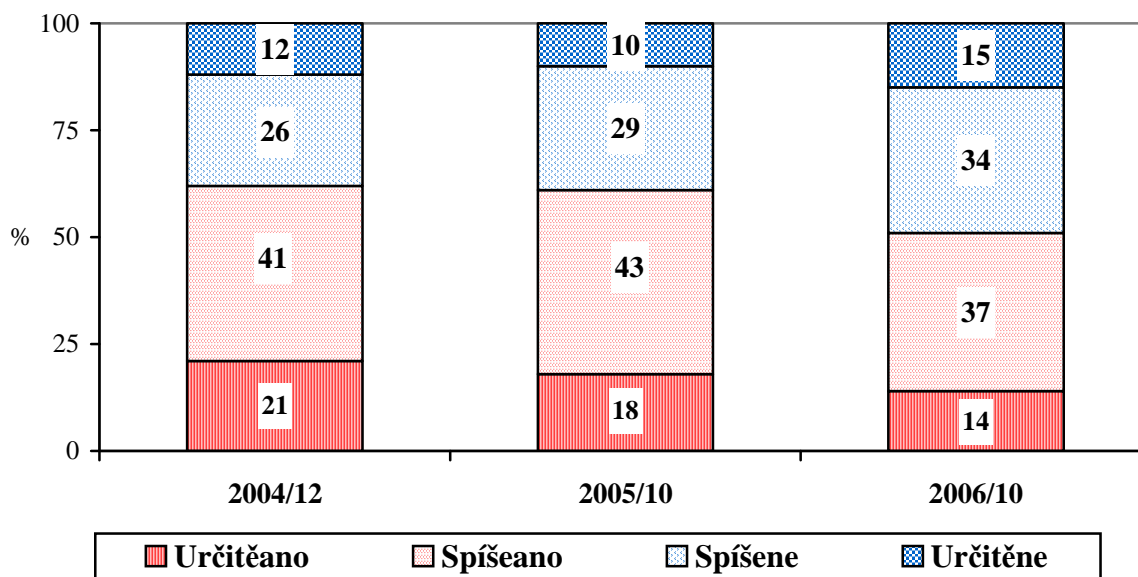
Pramen: STEM, Povědomí české veřejnosti o strukturálních fondech, 2004/12, 1681 respondentů, 2005/10, 1540 respondentů, 2006/10, 1600 respondentů

Znalost v tomto bodě deklarují zejména lidé s vyšším vzděláním (základní – 26%, vyučování – 32%, SŠ smaturitou – 42%, VŠ – 57%) a vyšším postavením v zaměstnání. Mezi těmi, kteří se v problematice fondů věnují v zaměstnání, tuto okolnost zná 62%.

Zhruba polovina občanů má jisté nejasnosti, které by chtěla odstranit, a dvě třetiny projevují zájem o srozumitelné informace o fondech EU – to je hlavní výsledek dvou otázek, které se zájmu o informace týkaly. Z časového srovnání na následující straně je zřejmé, že podíl občanů, kteří chtějí vyjasnit hodnocené otázky se od loňského roku o deset procentních bodů snížil. Lehký pokles se dotkl i zájmu o srozumitelné informace o evropských fondech (šest procentních bodů).

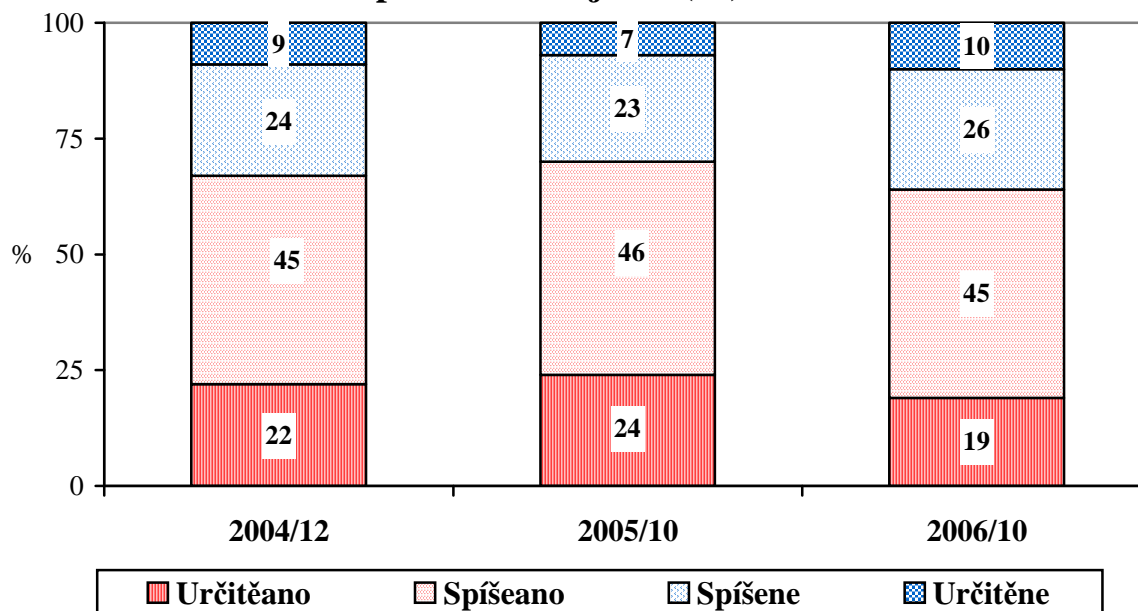


**Jehodn ětázek,kt.bysicht ěl(a)vsouvislostis
možnostmizískáníprost ředkůz fond ůEUvyjasnit(%)**



Pramen:STEM,Pov ědomí českéve řejnostiostrukturalníchfondech,2004/12,1681res pondentů,
2005/10,1540respondent ů,2006/10,1600respondent ů

**Pokudbysedostal(a)kbrožu ře,kt.bysrozumiteln ě
vysvětlovalaotázky spojenésfondyEU,p řečetl(a)bysiji
pozorněsezájmem(%)**



Pramen:STEM,Pov ědomí českéve řejnostiostrukturalníchfondech,2004/12,1681res pondentů,
2005/10,1540respondent ů,2006/10,1600respondent ů



Pokud jde o diference v zájmu o informace o fondech EU, platí zde obecná tendence: zájem je tím vyšší, čím má člověk vyšší vzdělání.

Zájem o informace o fondech EU - podle vzdělání
(součty kladných odpovědí % z jednotlivých věkových skupin)

Vzdělání:	Jednotlivé otázky, které by si chtěl(a) vyjasnit	Brožuru by si přečetl(a) se zájmem
základní	42	52
vyučen	47	57
SŠ maturitou	58	74
VŠ	59	80

Méně výrazná je závislost zájmu na věku.

Zájem o informace o fondech EU - podle věku
(součty kladných odpovědí % z jednotlivých věkových skupin)

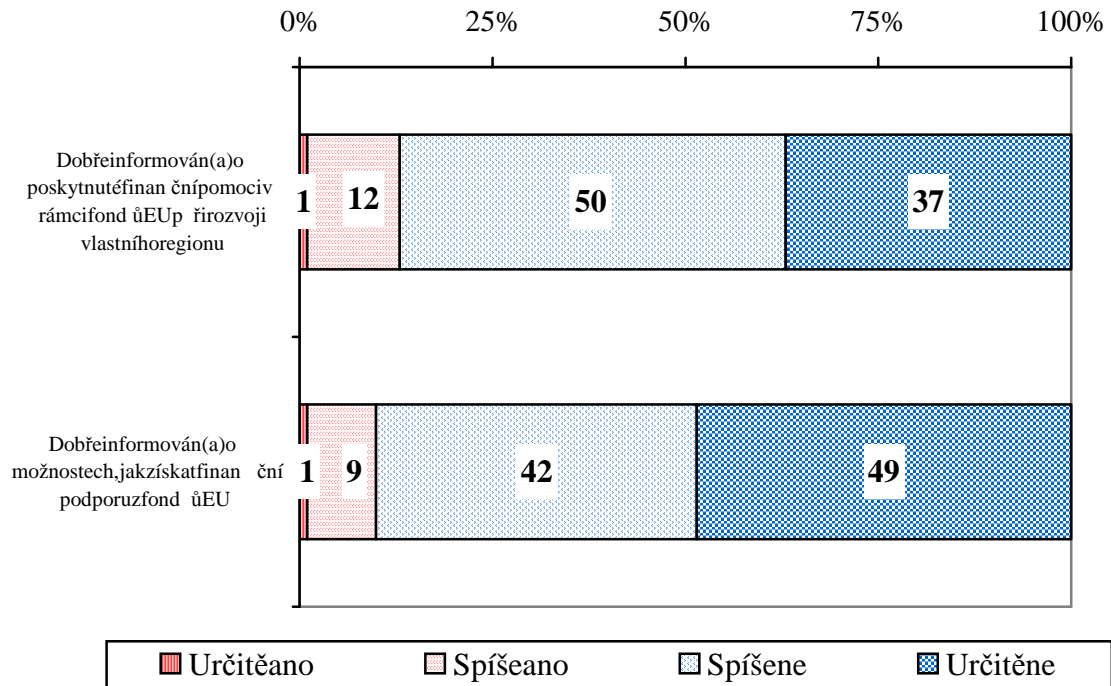
Věk:	Jednotlivé otázky, které by si chtěl(a) vyjasnit	Brožuru by si přečetl(a) se zájmem
18-29let	57	69
30-44let	51	66
45-59let	54	62
60 a vícelet	43	60

Vyšší podíl těch, kteří si chtějí jednotlivé otázky vyjasnit, je zejména mezi těmi, kteří řeší se problematikou fondů EU setkávají v zaměstnání (69%). Brožura o fondech EU by rovněž našla své čtenáře především mezi těmi, kteří se v zaměstnání s problematikou fondů dostávají do kontaktu (83%).

Hodnocení vlastní informovanosti občanů o poskytnuté finanční pomoci v rámci fondů EU při rozvoji regionu a o možnostech čerpání z fondů je velmi kritické. Podíl neinformovaných je u obou položek v současnosti více než osmdesátiprocentní. Ve srovnání slovnějším rokem však došlo k určitě stagnaci informovanosti u obou zkoumaných oblastech.

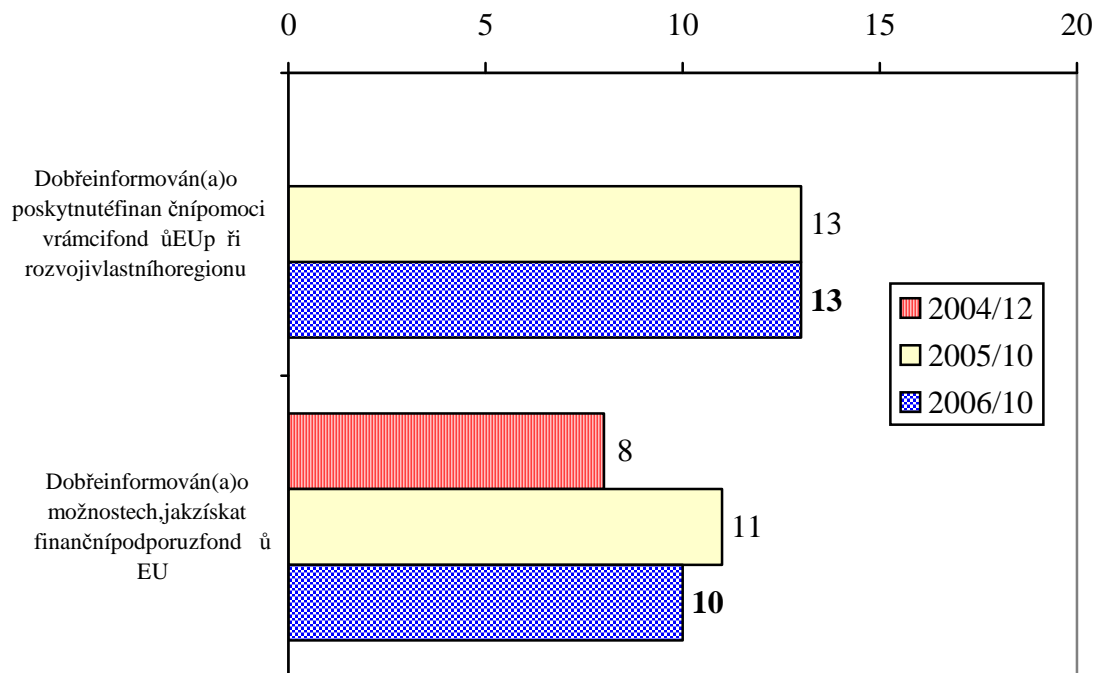


Hodnocení vlastní informovanosti(%)



Pramen: STEM, Povědomí české veřejnosti o strukturálních fondech, 2006/10, 1600 respondentů

Hodnocení vlastní informovanosti Srovnání podílů úkladných odpovědí 2004-2006(%)



Pramen: STEM, Povědomí české veřejnosti o strukturálních fondech, 2004/12, 1681 respondentů, 2005/10, 1540 respondentů, 2006/10, 1600 respondentů



Podle očekávání zpodrobnější analýzy vyplývá, že informovanost je spojena s úrovní dosaženého vzdělání.

Hodnocení vlastní informovanosti – podle vzdělání (součtykladnýchodpovědí%zajednotlivévzdělanostnískupiny)

Vzdělání:	oposkytnutéfinančnípomocipři rozvoji regionu	možnostechzískánípodporyz fondů EU
základní	10	7
vyučen	11	6
SŠsmaturitou	14	11
VŠ	24	21

Skupina pracovníků, kteří přicházejí do styku s problematikou fondů EU, deklaruje informovanost o poskytnuté finanční pomoci v regionu z 48% a o možnostech získání podpory z fondů EU z 35%.

Součástí výzkumu byla i otázka, **zda lidé znají nějaký konkrétní projekt, opatření či stavbu** financovanou ze strukturálních fondů EU nebo z Fondu soudržnosti. Téměř tři čtvrtiny respondentů si na žádný projekt nevzpomenuly, **třetina uváděla ponejvíce různé dopravní stavby** (dálnice, silnice, obchvaty, mosty), dále opravypamátek, ekologickéstavby, projekty ve školstvíaveřejné dopravě, cestovníruchamístnírozvoj.

Znalost konkrétních projektů financovaných z fondů EU – oblasti

odpověď	%
dálnice, silnice	13
opravapamátek	5
čističky odpadních vod	4
školy	4
veřejná doprava	3
cestovníruchamístnírozvoj	3
životní prostředí	2
zemědělství, venkov	2
kanalizace	2
výstavba, bydlení	1
sociální otázky	1
zdravotnictví	1
informační a komunikační technologie	1
jiné	8
nezná žádný, neví	71

Pramen: STEM, Povědomí české veřejnosti o strukturálních fondech, 2006/10, 16000 respondentů

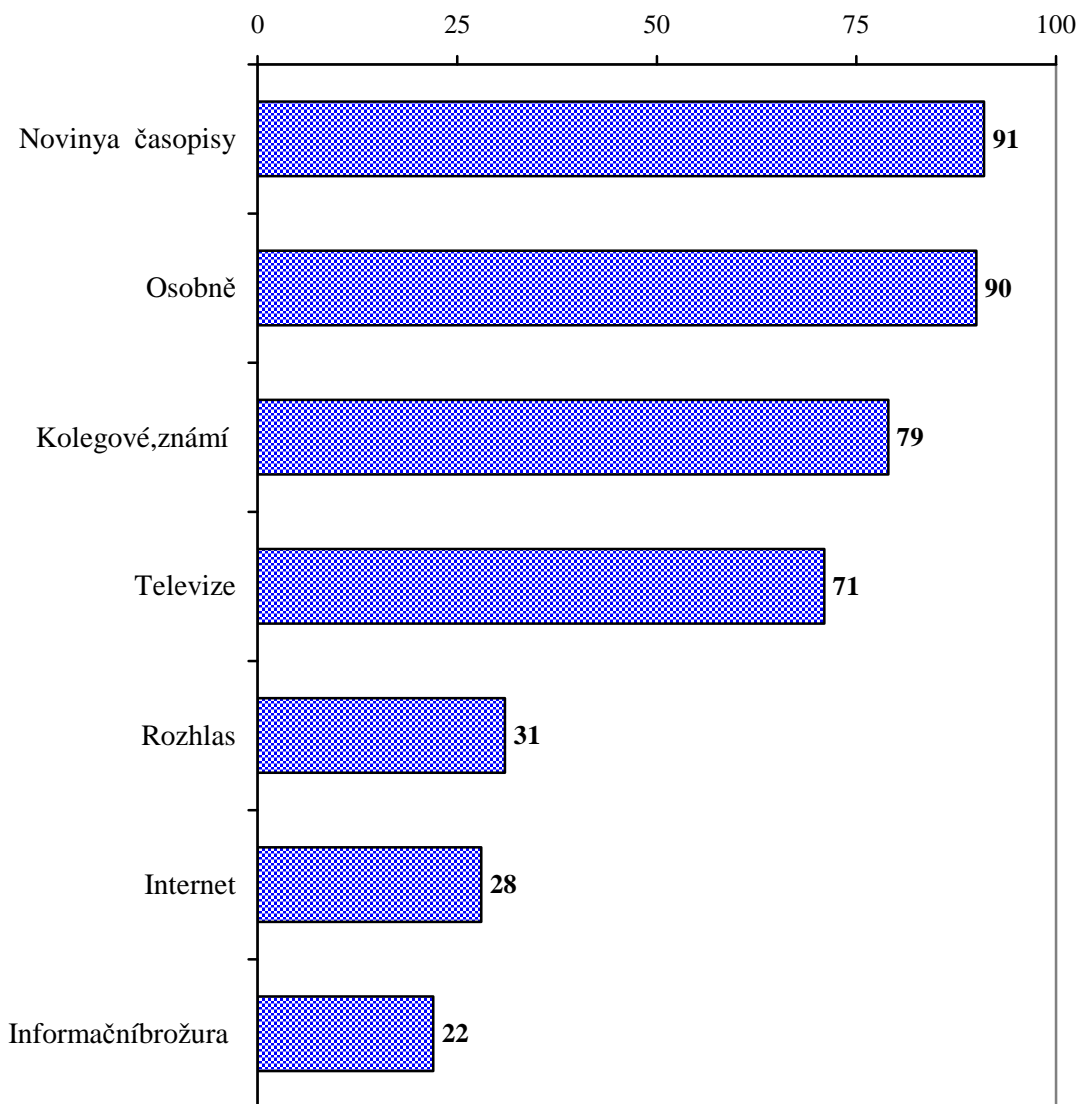


Jak ukazuje následující graf, informace o konkrétních projektech lidé získávají nejčastěji z tisku a také z osobní zkušenosti. Často se je dozvídají i z neformální komunikace a také z televizního vysílání. Rozhlas, internet i brožury poskytují informace jen menší části lidí a lze je z tohoto hlediska považovat vsoučasnosti za spíše doplňkové – nebo méně často uvědomované – zdroje informací o projektech financovaných z evropských peněz.

Zdroje informací o konkrétních projektech financovaných z fondů EU

"Odkud, z jakého zdroje jste se dozvěděli o tomto projektu/těchto projektech?"

(%)



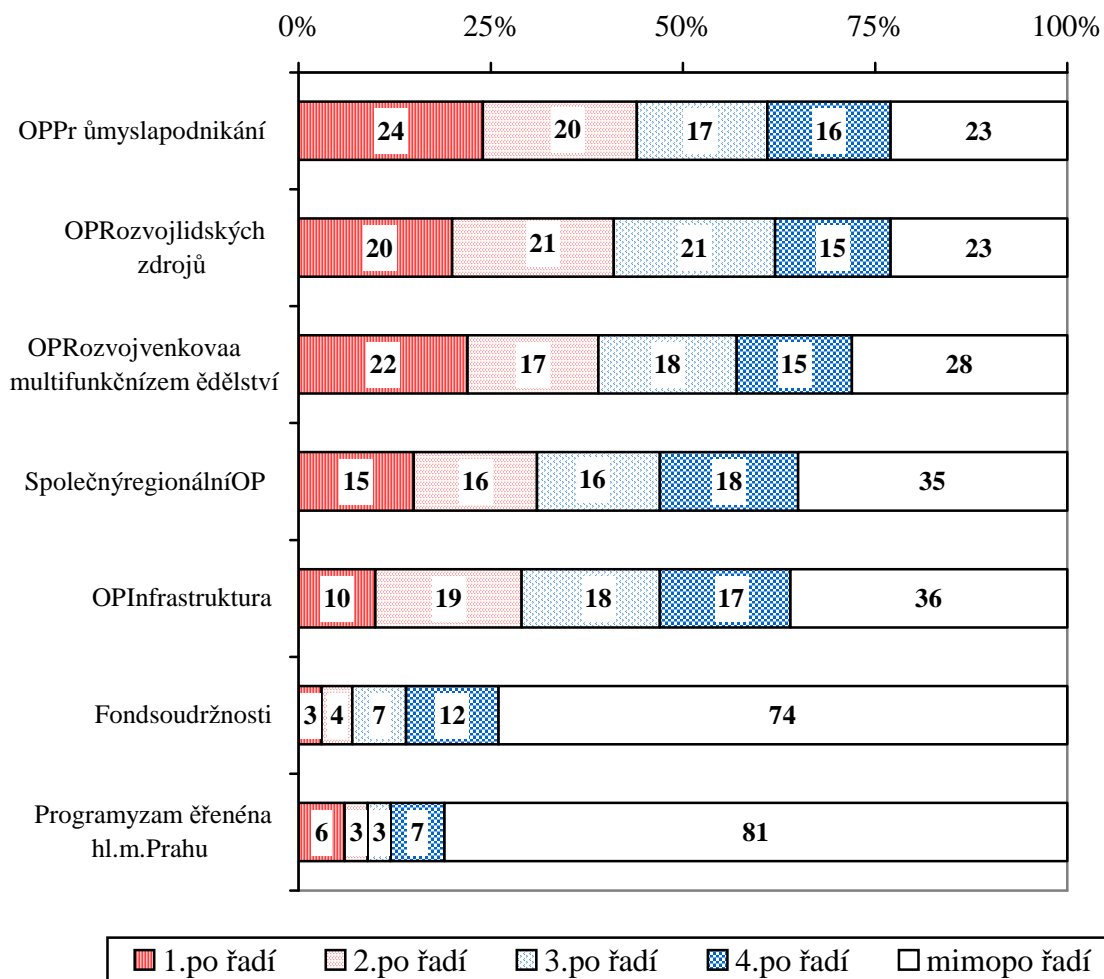
Pramen: STEM, Povědomí české veřejnosti o strukturálních fondech, 2006/10, 1600 respondentů



Respondenti byli rovněž – už třetí rok po sobě – dotázáni na to, o kterých **operačních programech** **léta 2004-2006** by chtěli získat informace. Jednotlivé programy řadili podle zájmu. Z výsledků je zřejmé, že **do 1. po řadí se nejčastěji dostaly OP Průmysl a podnikání, OP Rozvoj lidských zdrojů a OP Rozvoj venkova a multifunkční zemědělství**. Vezmeme-li v úvahu i další pořadí, pak lze konstatovat, že relativně nejméně se občané zajímají o informace týkající se Fondu soudržnosti a programů zaměřených na hlavní město Prahu. (V prvním případě je to zřejmé z důvodu nejasného názvu. V druhém případě nezajímavost mimopražských obyvatel. ¹⁾

Striktní srovnání výsledků s předchozími lety není – vzhledem k tomu, že dvě položky byly doplněny – možné, nicméně se ukazuje, že pořadí pěti operačních programů zůstává nezměněno.

Zájem o získání informací o jednotlivých operačních programech 2004-2006 (%)

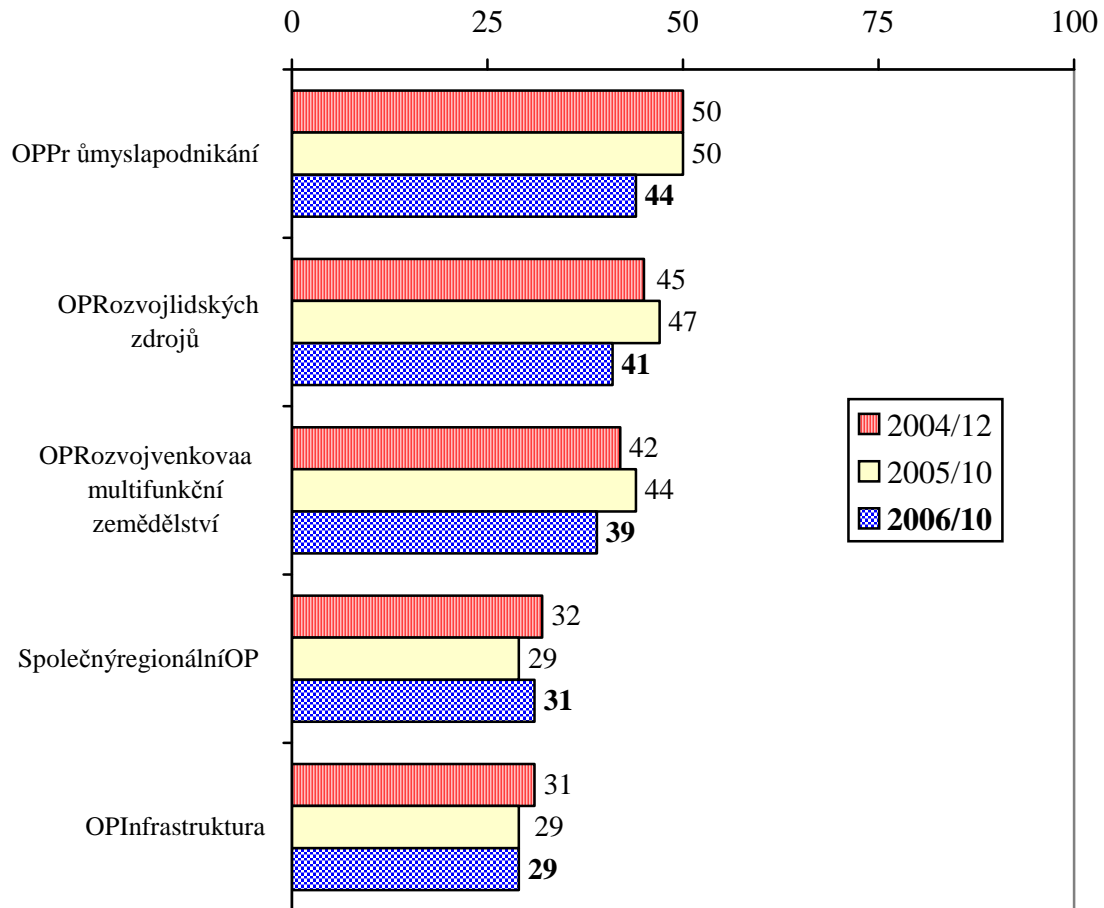


Pramen: STEM, Povědomí české veřejnosti o strukturálních fondech 10/2006, 1600 respondentů

¹⁾ Mezi obyvateli Prahy je naopak tyto programy zájemnější.



**Zájemozískáníinformací
o jednotlivýchoperačníchprogramech2004-2006
Srovnánímoučtu1.a2.poradívletech2004-2006(%)**



Pramen:STEM,Povědomí české veřejnosti o strukturálních fondech, 2004/12, 1681 respondentů, 2005/10, 1540 respondentů, 2006/10, 1600 respondentů



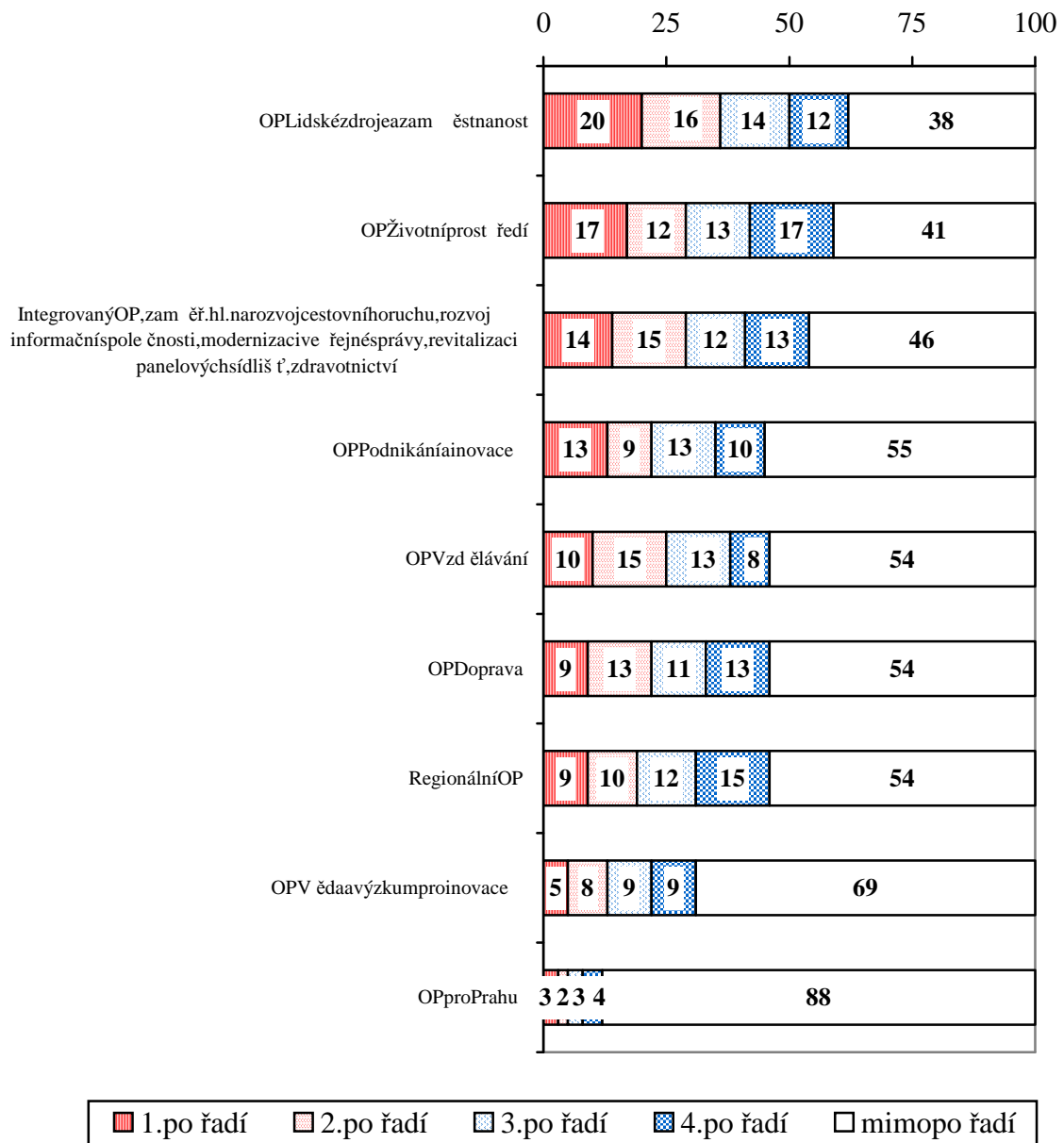
V následující tabulce uvádíme ty skupiny, které mají o informace o jednotlivých OP zájem výrazně častěji než ostatní.

Skupiny častěji uvádějí jednotlivé OP v 1. pořadí z hlediska zájmu

Operační program	Skupiny
OP Průmysl a podnikání	živnostníci a farmáři (50%), podnikatelé (45%), zam. v soukromém sektoru (28%), v kontaktech s fondy EU zaměřením na ženy (31%), muži (30%)
OP Rozvoj lidských zdrojů	studenti (34%), mladí 18-29 let (27%), v kontaktech s fondy EU zaměřením na ženy (31%), ženy (23%)
OP Rozvoj venkova a multifunkční zemědělství	obyv. obcí do 1999 obyv. (40%), starší 60 let (34%)
Společný regionální OP	obyv. měst 20000-90000 obyv. (22%), provozní pracovníci (21%)
OP Infrastruktura	Všichni členové (16%)
Fond soudržnosti	-
Programy zaměřené na hl.m. Prahu	obyvatelé Prahy (42%)

Vzhledem k tomu, že působnost výše uvedených operačních programů v roce 2006 skončila, byla respondentům položena ještě otázka zjišťující jejich zájem o **operační programy stanovené na léta 2007-2013.** Mezi těmito programy **největší zájem vyvolávají OP Lidské zdroje a zaměřením na ženy, OP Životní prostředí a Integrovaný OP.** Nadruhé stranou nejmenší je v rámci ČR zájem o informace týkající se OP pro Prahu, z „tematických“ operačních programů pak široká veřejnost nejméně často deklaruje zájem o OP Věda a výzkum pro inovace.

Zájemozískáníinformací o jednotlivýchoperačníchprogramech2007-2013(%)



Pramen: STEM, Povědomí české veřejnosti o strukturálních fondech 10/2006, 1600 respondentů



V následující tabulce uvádíme ty skupiny, které mají o informace o jednotlivých OP zájem výrazně častěji než ostatní.

Skupiny častěji uvádějí jednotlivé OP v 1. pořadí z hlediska zájmu

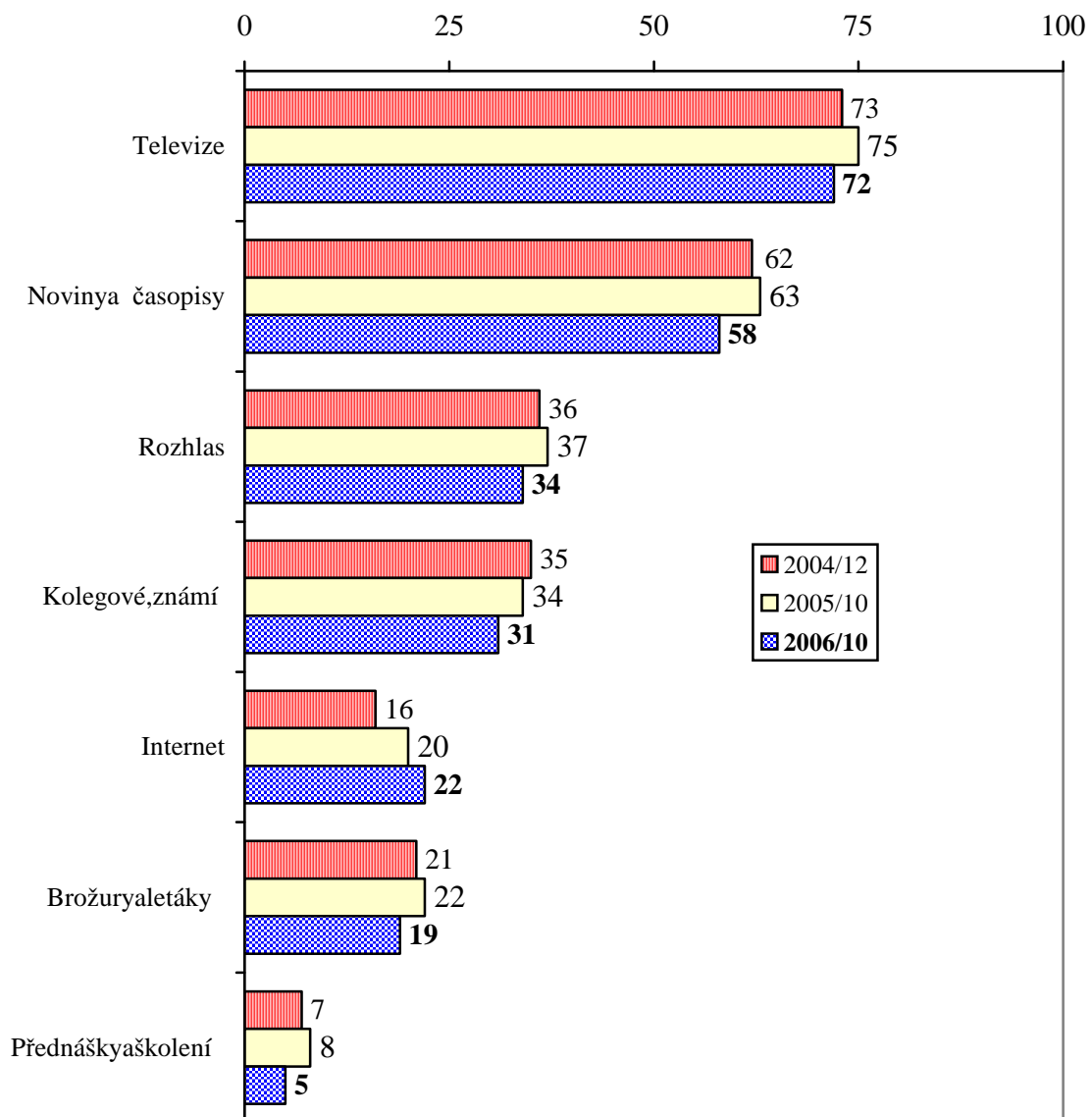
Operační program	Skupiny
OP Lidské zdroje a zaměstnanost	dělníci(28%), nezaměstnaní(32%)
OP Životní prostředí	starší 60let(21%)
Integrovaný OP	starší 60let(19%)
OP Podnikání a inovace	muži(15%), živnostníci a farmáři(30%), podnikatelé(48%)
OP Vzdělávání	18-29letí(17%), studenti(29%)
OP Doprava	muži(11%), obyvatelé Prahy(13%)
Regionální OP	-
OP Věda, výzkum a inovace	Všichni(12%), studenti(12%)
OP pro Prahu	obyvatelé Prahy(24%)



Dominantními zdroji informací o fondech EU jsou podle výpovědí občanů televizní vysílání a periodický tisk. Oba tyto zdroje uvádí více než polovina respondentů. Přibližně třetina získává informace od kolegů známých a rozhlasu. Další zdroje – brožury a letáky a internet – oslovují asi pětinu občanů. Méně než desetina získává informace z přednášek a školení. Blíže viz následující graf, z něhož rovněž vyplývá, že podíly jednotlivých zdrojů během posledních tří let kolísají a **jediná systematická změna se týká internetu.** Postup penetrace způsobil **nárůst jeho využívání v dané oblasti od roku 2004 o šest procentních bodů.**

Zdroje informací o fondech EU

"Dozvěděl(a) jste se nějaké informace o fondech EU z následujících zdrojů?"
(% kladných odpovědí)



Pramen: STEM, Povědomí české veřejnosti o strukturálních fondech, 2004/12, 1681 respondentů, 2005/10, 1540 respondentů, 2006/10, 1600 respondentů



Ve struktuře zdrojů informací nejsou mezi jednotlivými skupinami obyvatelstva výraznější rozdíly. Televize je nejčastějším zdrojem pro všechny skupiny, periodický tisk je u všech na druhém místě. Obecně také platí, že většinou zdrojů častěji využívají lidé s vyšším vzděláním, specifické zdroje (brožury a letáky, přednášky a školení, internet i informace od kolegů a známých) také lidé pracující ve veřejném sektoru a přicházející do kontaktu s problematikou fondů. Jisté odchylky ve směru častějšího zaměření některých skupin na určité zdroje ukazují následující tabulka.

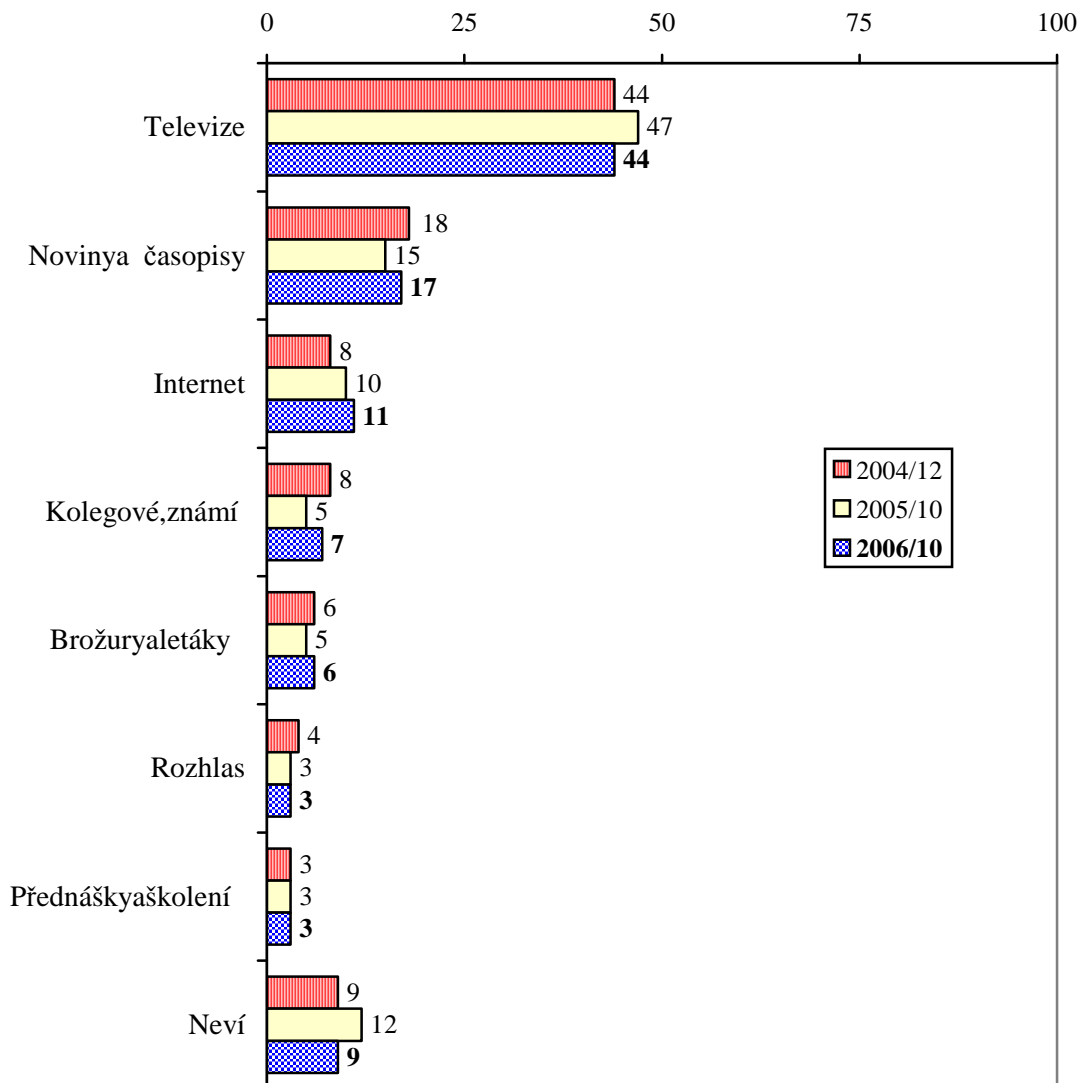
Skupiny častěji využívající jednotlivé zdroje informací o fondech EU

Zdroj	Skupiny
Televize	-
Noviny, časopisy	muži(63%) SŠsmaturitou(63%) VŠvzdělaní(72%) odborní pracovníci(72%) v kontaktu s problematikou fondů(80%)
Rozhlas	45-59letí(36%) 60letí a starší(37%) VŠvzdělaní(41%) odborní pracovníci(39%) v kontaktu s problematikou fondů(46%)
Kolegové, známí	VŠvzdělaní(40%) podnikatelé(48%) odborní pracovníci(38%) v kontaktu s problematikou fondů(55%)
Brožury, letáky	VŠvzdělaní(27%) odborní pracovníci(27%) v kontaktu s problematikou fondů(43%)
Internet	muži(27%) 18-29letí(33%) SŠsmaturitou(29%) VŠvzdělaní(43%) studenti(52%) živnostníci(37%) podnikatelé(45%) odborní pracovníci(41%) úředníci(34%) pracovníci ve veřejném sektoru(28%) v kontaktu s problematikou fondů(52%)
Přednášky, školení	VŠvzdělaní(12%) studenti(26%) podnikatelé(12%) odborní pracovníci(8%) v kontaktu s problematikou fondů(28%)



Televize je jak nej častějším zdrojem informací o fondech EU, tak i zdrojem nejzajímavějším. Jako zcela nejzajímavější ji označuje téměř polovina občanů. Ostatní považují za nejzajímavější periodický tisk, internet a menšími řiditelnými zdroje.

Zajímavost zdrojů informací o fondech EU
"Který z těchto zdrojů podle Vás poskytuje informace o fondech EU nejzajímavějším způsobem?"
 (%)



Pramen: STEM, Povědomí české veřejnosti o strukturálních fondech, 2004/12, 1681 respondentů, 2005/10, 1540 respondentů, 2006/10, 1600 respondentů



Na výši dosaženého vzdělání závisí zejména hodnocení zajímavosti informací z televize a z internetu. ¹ Zároveň je patrné, že i mezi vysokoškolsky vzdělanými je názor, že televize je nejzajímavější, nejčastější.

Hodnocení televize a internetu jako nejzajímavějšího zdroje informací o fondech EU – podle vzdělání

(%odpovědí, žedányzdrojjenezajímavější, zajednotlivévzdělanostnískupiny)

Vzdělání:	televize	internet
základní	52	12
vyučen	53	8
SŠsmaturitou	46	16
VŠ	33	22

Lidé, kteří se vrátili z zahraničí dostávají do kontaktu s problematikou fondů EU, považují nejčastěji za nejzajímavější zdroj televizi (28%), na druhém místě noviny a časopisy (24%), na třetím internet (18%), dále přednášky a školení (13%), brožury a letáky (8%), knihy a zprávy (5%) a rozhlas (4%).

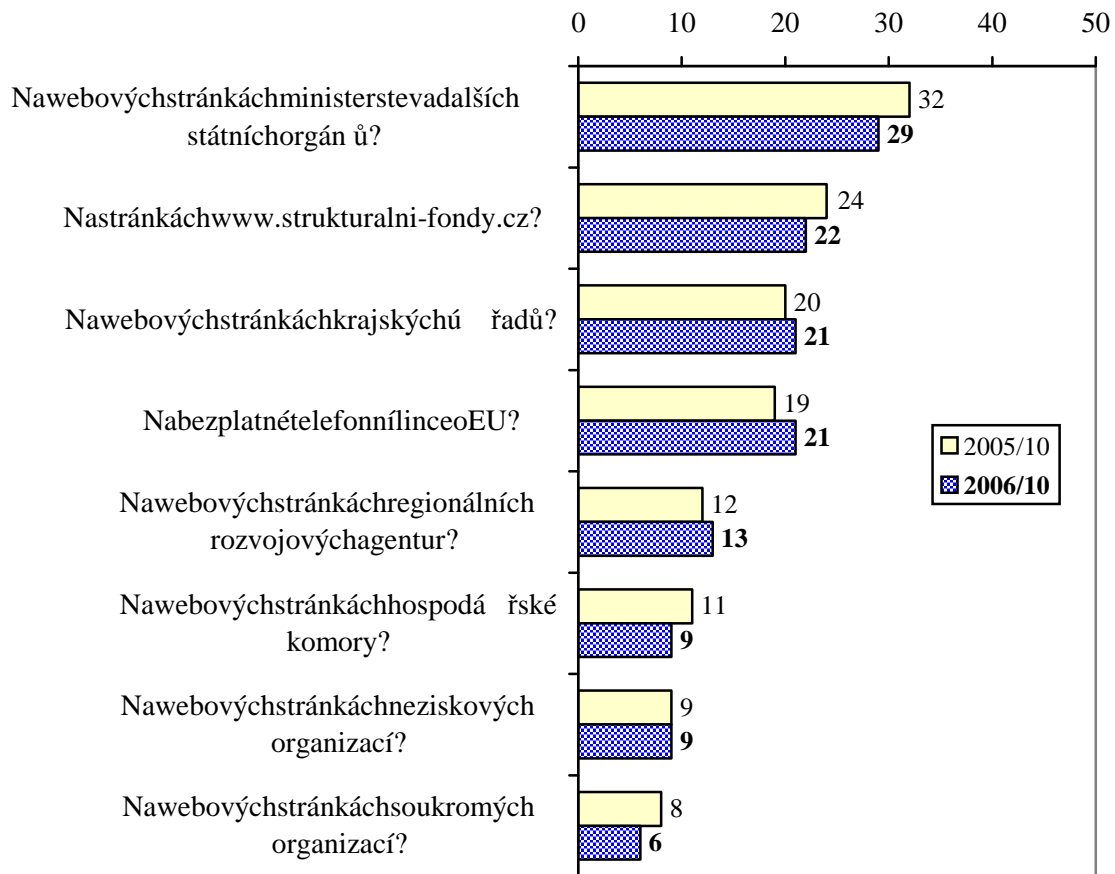
Další otázka zjišťovala znalost konkrétních informačních zdrojů o strukturálních fondech, převážně webových stránek. Z odpovědí vyplývá, že **nejznámější jsou webové stránky ministerstev a dalších státních orgánů**, které uvádí asi třetina respondentů. Za nimi je s téměř čtvrtinovou četností stránka www.strukturalni-fondy.cz, následují webové stránky krajských úřadů a bezplatná telefonní linka o EU. Ve srovnání s minulým rokem se pořadí znalosti těchto zdrojů nezměnilo a ani změny v četnostech odpovědí nepředstavují statistickou výběrovou chybu. Blíže viz graf na následující straně.

¹ Je pozoruhodné, že nižší procento hodnocení internetu jako nejzajímavějšího zdroje u skupin s nižším vzděláním je způsobeno menší dostupností internetu u těchto skupin.



Znalostybraných zdrojů informací o strukturálních fondech EU (%)

"Víte o tom, že informace o strukturálních fondech EU lze
získat z následujících zdrojů?"



Pramen: STEM, Povědomí české veřejnosti o strukturálních fondech, 2005/10, 1540 respondentů,
2006/10, 1600 respondentů

Uvedené informační zdroje jsou známy častěji lidem mladším a především s vyšším vzděláním a samozřejmě těm, kteří se s problematikou fondů setkávají ve své práci. V následující tabulce uvádíme znalost jednotlivé socioprofesionální skupiny. Z údajů je zřejmé, že vyšší znalost uvádějí hlavně odborní pracovníci a podnikatelé a dále úředníci, studenti a živnostníci.



Znalost vybraných zdrojů informací o strukturálních fondech EU

(%odpovědí, Ano "zavýbrané skupiny")

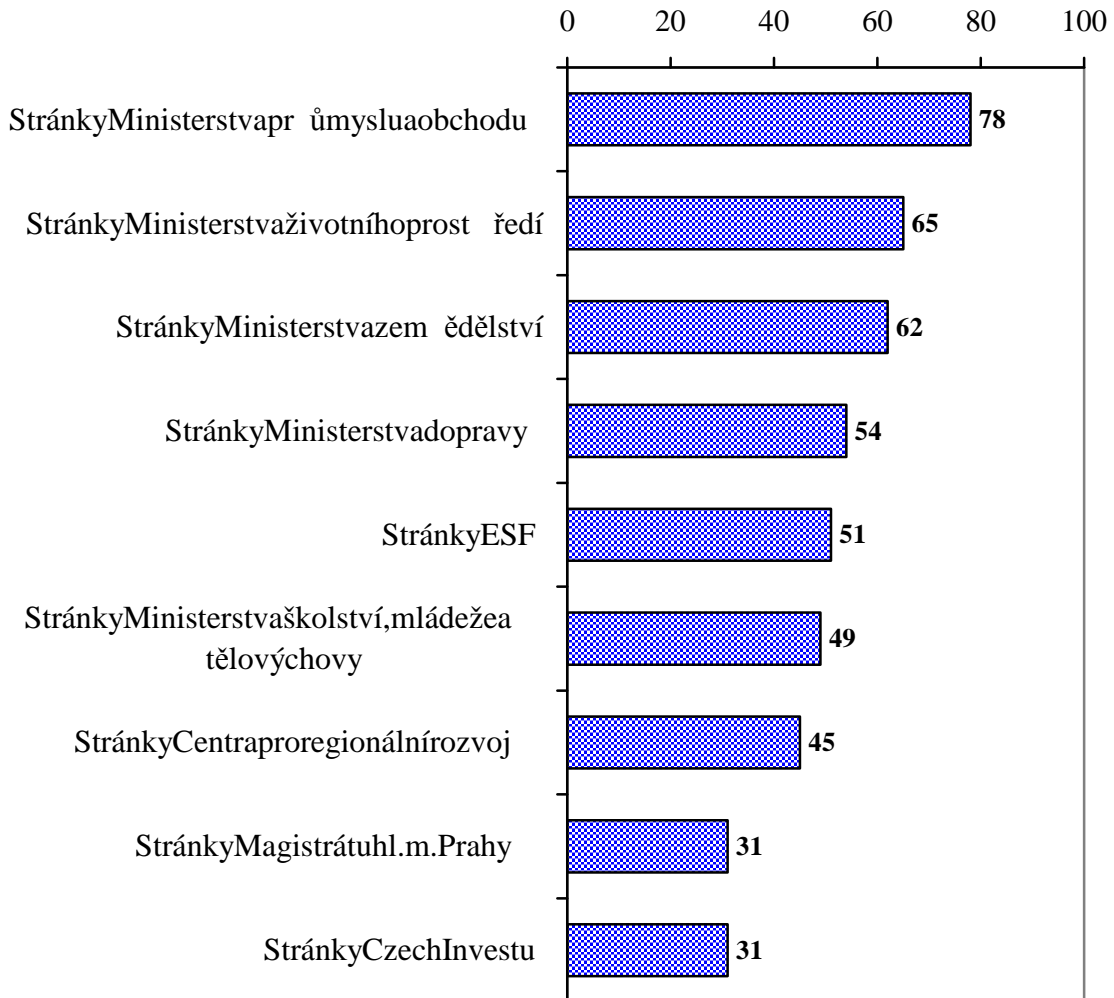
Zařazení:	webové stránky minister. a dalších státních orgánů	stránky www. strukturálních fondů.cz	webové stránky krajských úřadů	bezplatná telefonní linka o EU	webové stránky reg. rozvoj. agentur	webové stránky hospodář. komory	webové stránky nezisk. org	webové stránky soukr. organizací
podnikatelé	<u>49</u>	<u>39</u>	<u>42</u>	<u>35</u>	<u>24</u>	<u>26</u>	<u>20</u>	<u>12</u>
živnostníci a farmáři	<u>49</u>	<u>35</u>	29	18	<u>22</u>	<u>18</u>	<u>16</u>	<u>12</u>
odborní pracovníci	<u>43</u>	<u>36</u>	29	<u>27</u>	<u>21</u>	<u>15</u>	<u>15</u>	<u>11</u>
úředníci	<u>40</u>	<u>32</u>	29	<u>26</u>	11	14	12	5
provozní pracovníci	38	25	23	25	14	8	9	7
dělníci	20	14	15	18	7	5	5	3
nezaměstnaní	24	18	17	13	13	10	4	3
studenti	<u>42</u>	<u>35</u>	<u>33</u>	24	19	14	<u>15</u>	<u>14</u>
důchodci	16	13	14	16	8	5	5	3

Pozn.: Tučně a podtržené jsou uvedeny četnosti, které jsou výrazně vyšší než ostatní u příslušného zdroje informací.

Těm respondentům, kteří v odpovědi uvedli, že informace o strukturálních fondech EU lze získat na webových stránkách ministerstev a dalších státních orgánů, byl položen doplňující dotaz na znalost webových stránek konkrétních institucí. **Naprostá většina (téměř osmdesát) dotázaných uvedla, že ví, že informace o fondech EU je možné získat na stránkách Ministerstva průmyslu a obchodu. Téměř dvě třetiny v odpovědi o možnosti dozvědět se o fondech na webech Ministerstva životního prostředí a Ministerstva zemědělství, přibližně polovina uváděla stránky Ministerstva dopravy, Ministerstva školství, mládeže a tělovýchovy a stránky ESF, necelá polovina stránek Centra pro regionální rozvoj. Nejméně často – asi z třetiny – lidé uvádějí webové stránky pražského magistrátu a Czech Investu. Podrobnější informace podává graf na následující straně.**



**Znalost možností získání informací o strukturálních
fondech EU na vybraných webových stránkách
ministerstev a dalších institucí**
(% zaty, kt. vědí, že informace lze získat na web. stránkách
ministerstev a dalších stát. orgán ů)



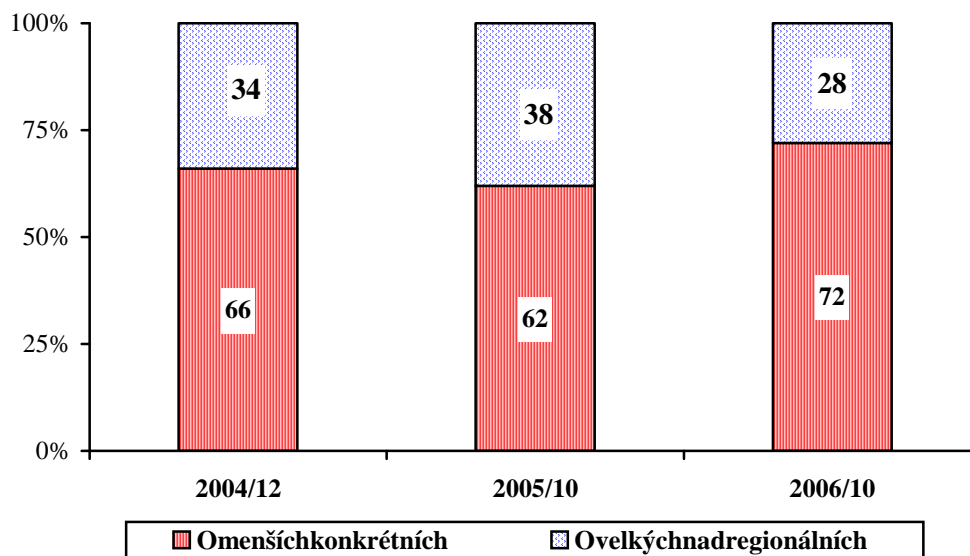
Pramen: STEM, Povědomí české veřejnosti o strukturálních fondech, 2006/10, 1600 respondentů,
na otázku odpovídalo 452 respondentů



Pokud jde o otázku, **jaký typ informací je pro lidi zajímavější**, zda zprávy o menších projektech, konkrétně pomáhajících běžným lidem, či o velkých dlouhodobých projektech prospívajících ve větším měřítku, **preference se zaměřují převážně na menší projekty s konkrétnějším dopadem**. V roce 2006 se preference menších projektů ještě poněkud zvýšila.

Zajímavost typů informací

"Co je zajímavější: dozvědět se více o projektech EU, kt. jsou menší a řeší konkrétní problém, nebo o velkých projektech, kt. mají nadregionální dopad?" (%)



Pramen: STEM, Povědomí české veřejnosti o strukturálních fondech, 2004/12, 1681 respondentů, 2005/10, 1540 respondentů, 2006/10, 1600 respondentů

Pozn.: Znění otázky v letech 2004 a 2005: *"Co je zajímavější: dozvědět se více o projektech EU, kt. jsou menší a konkrétně pomáhají běžným lidem, nebo o velkých projektech, kt. dlouhodobě budou prospěch celé republice?"*

Preference informací o menších konkrétních projektech je typická pro všechny sledované skupiny. Podrobná analýza podle věkových a vzdělanostních skupin ukazuje na mírné zvyšování atraktivnosti těchto informací se stoupajícím věkem a sklesající výší dosaženého vzdělání.

Preference informací o menších konkrétních projektech EU – podle vzdělání a věku (% z jednotlivých věkových skupin)

Vzdělání:	%	Věk	%
základní	74	18-29let	69
vyučen	74	30-44let	70
SŠ s maturitou	73	45-59let	74
VŠ	62	60 a vícelet	76



Na otázku, jaké informace o fondech EU občané nikde nenašli a postrádají je, respondenti nejčastěji odpovídali, „žádné informace jsem nenašel“ – letostakodpověděla celá čtvrtina. Ti, kteří řekli, že jaké informace hledali, **postrádají především základní informace o účelu fondů, souborné a ucelené informace, údaje o výši prostředků pro jednotlivé země a kraje, z obsahového hlediska informace o řešení podpory zaměstnanosti a venkova.** Poprvé se letos objevuje volání po **informacích o podmínkách a pravidlech udělení dotací.** Mezi konkrétními tématy jsou dále postrádány informace o podpoře školství, zdravotnictví, dopravy, ekologie i podnikání. Někteří občané zajímají i informace o procesu rozdělování prostředků – kdo je rozděljuje, jaký je postup, jaká je úspěšnost žadatelů atd.

Jaké informace o fondech EU občané nikde nenašli, postrádají

odpovědi	%		
	2004/12	2005/10	2006/10
výše dotací do krajů	4	3	3
podmínky, pravidla pro udělení dotací	-	-	3
k čemu fondy slouží	7	4	2
souborný, ucelený přehled informací o fondech	6	3	2
otázky podpory zaměstnanosti	5	2	2
podpora venkova	4	2	2
rozdělení prostředků mezi členskými zeměmi	2	2	2
podpora školství	3	2	1
možnost podrobné podnikatele	3	2	1
kdo rozděljuje prostředky z fondů	3	2	1
podpora zdravotnictví	2	1	1
zkvalitnění dopravní sítě, silnic	2	1	1
otázky ekologie, ochrana životního prostředí	1	1	1
kdo přispívá do fondů	1	1	1
sociální zabezpečení	-	-	1
postup řízení výběru žadatelů a příspěvků	-	-	1
maximální výše peněz pro daný projekt	-	-	1
úspěšnost předkládaných projektů	-	-	1
jiné informace	20	15	11
žádné informace nenašel	1	1	0
žádné informace nenašel	34	21	23
žádné informace nepostrádá	-	16	23
neví, neodpověděl	32	35	31

Pramen: STEM, Povědomí české veřejnosti o strukturálních fondech, 2004/12, 1681 respondentů, 2005/10, 1540 respondentů, 2006/10, 1600 respondentů



Dotaz na to, jaké rozpory občané našli při hledání informací o fondech, nepřináší mnoho konkrétních informací, což je vzhledem k početům těch, kteří nějaké informace vůbec hledali, logické¹. Lze nicméně říci, že pokud občanyn nějaké rozpory trápí, **nejčastěji jde tradičně o rozpory v informacích, týkajících se podpory zemědělství**. Na rozdíl od minulých let letos lidé v odpovědi na tuto otázku nepoukazují na nedostatek dostupných informací ani na rozpory v informacích uvedených v různých médiích, v politické sféře a oblasti veřejné správy, téměř se neobjevují ani rozpory v informacích o příspěvcích ČR do fondů EU. Jak ukazuje následující tabulka, **spíše se pozornost a kritika příjemců informací přenáší na praktické procesy a níže dotací, postup příjímání žadatelů** apod..

Jaké rozpory při hledání informací o fondech EU občané našli

	abs. počet odpovědí		
	2004/12	2005/10	2006/10
zemědělství, dotace do zemědělství, rozvoj venkova	30	16	11
výše dotací dle kraje, souborný pohled, kde EU přispívá	-	-	5
maximální výše peněz pro daný projekt	-	-	4
průmysl, podpora podnikání	4	2	4
postup při výběru žadatelů, úspěšnost předkládaných projektů	-	-	4
podmínky, pravidla pro udělení dotace	5	3	3
zaměstnanost, práce v zahraničí	5	2	3
nekvalitní práce ministrů	5	0	3
práce v EU	-	-	3
infrastruktura, doprava	3	4	1
bydlení, výstavba bytů	2	3	1
příjemci finanční pomoci, kontrola čerpání, odpovědnost za čerpání	3	2	1
zdravotnictví	3	2	1
kultura, památky	-	-	1
důchodová zajištění	-	-	1
kolik platí z dotací EU, kolik dostáváme, rozdělění financí mezi členskými zeměmi	10	1	1
veliká množství nedostupných informací	7	29	0
rozpory mezi informacemi v různých médiích	26	6	0
ochrana životního prostředí	3	5	0
rozpory mezi politiky, politickými stranami, institucemi	13	4	0
nepřipravenost na čerpání, nedostatek prostředků na spolufinancování	7	3	0
program Phare	2	3	0
informace o EU, zemích EU	4	1	0
pomoc konkrétnímu regionu, obci	3	1	0

Pramen: STEM, Povědomí české veřejnosti o strukturálních fondech, 2004/12, 1681 respondentů, 2005/10, 1540 respondentů, 2006/10, 1600 respondentů

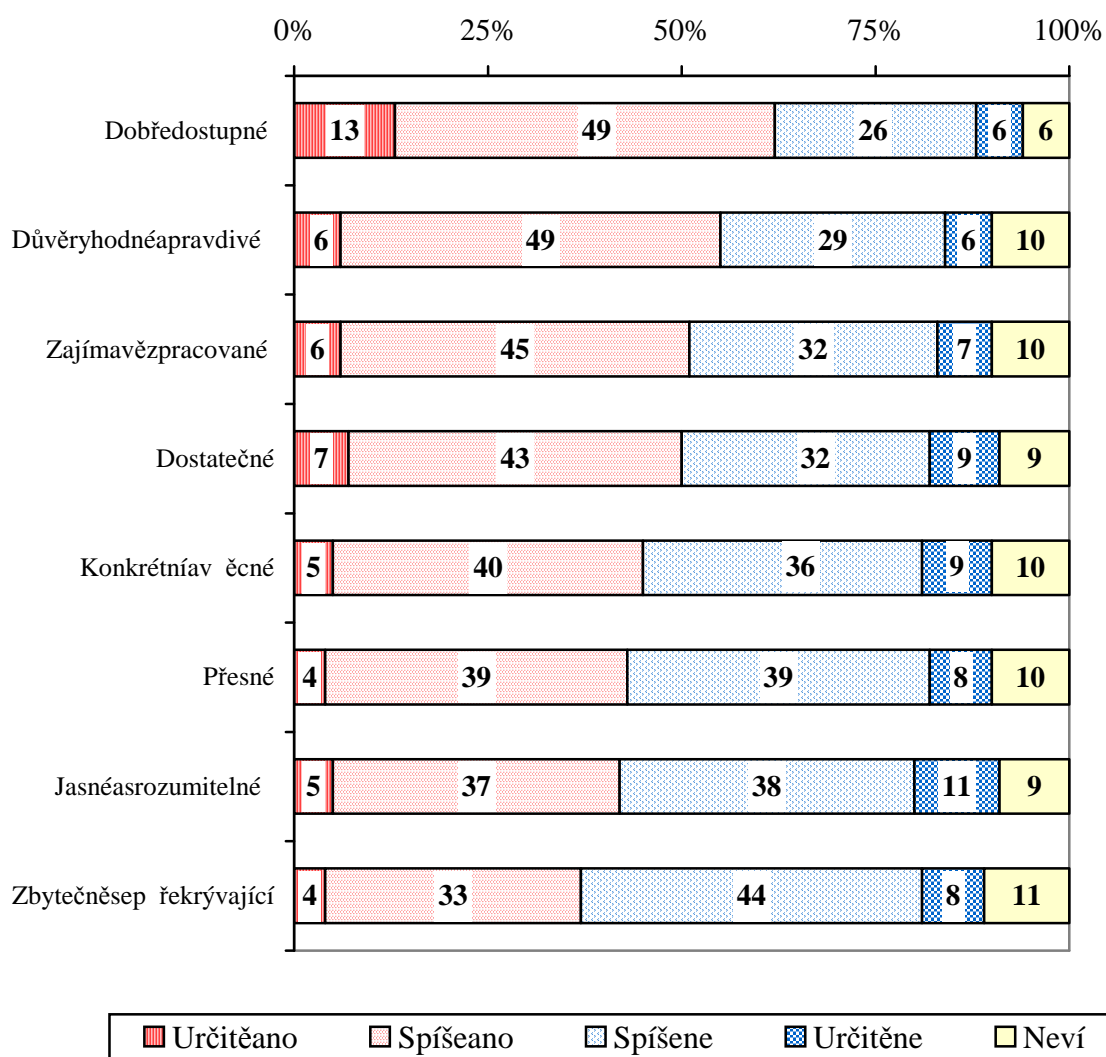
¹Vzhledem k malému počtu odpovědí by výskyty odpovědí kódovaly počítačově zpracovávány. Byla provedena jejich stručná sumarizace.



Informace o fondech EU, které se veřejnosti dostávají, jsou nejčastěji hodnoceny jako dobře dostupné a jako důvěryhodné a pravdivé – s těmito dvěma charakteristikami souhlasí nadpoloviční většina dotázaných. Přibližně polovina občanů se domnívá, že jsou **zajímavě zpracované a dostatečné**.

Nejméně často – z pozitivních charakteristik – občané považují informace o fondech EU za konkrétní a věcné, přesné, jasné a srozumitelné. Každou z těchto čtyř charakteristik jim přisuzují asi dvě pětiny respondentů. Téměř stejný podíl občanů jim však přisuzuje i **negativní charakteristiku – jsou zbytečně nepřehledné**.

Hodnocení informací o fondech EU (%)



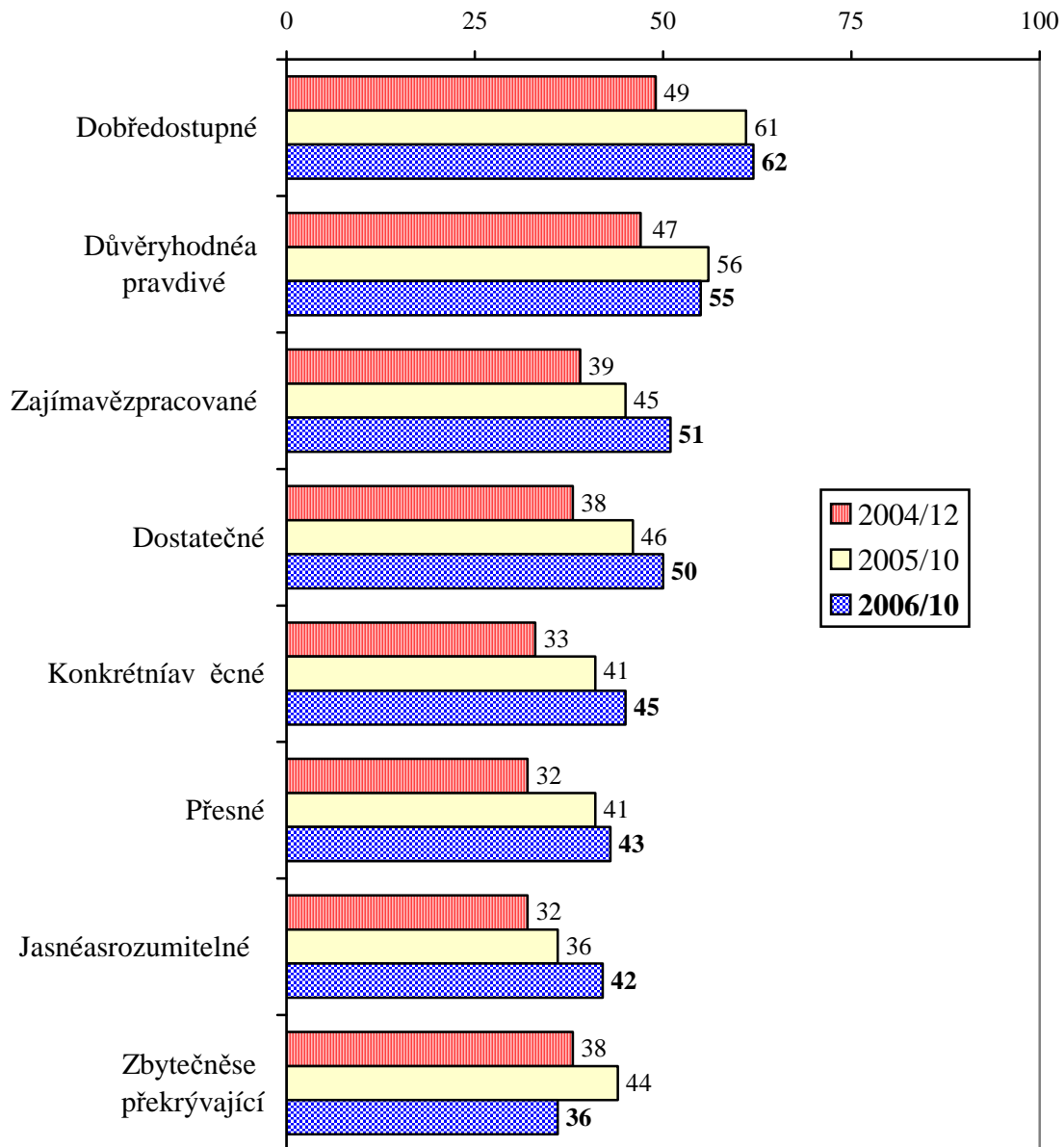
Pramen: STEM, Povědomí české veřejnosti o strukturálních fondech, 2006/10, 1600 respondentů



Srovnání slety 2004 a 2005, uvedené v následujícím grafu, naznačuje vesměs vzestup pozitivních hodnocení informací.¹

grafu, naznačuje vesměs vzestup

Hodnocení informací o fondech EU Srovnání kladných hodnocení 2004-2005 (%)



Pramen: STEM, Povědomí české veřejnosti o strukturálních fondech, 2004/12, 1681 respondentů, 2005/10, 1540 respondentů, 2006/10, 1600 respondentů

¹Jevšak nutno upozornit, že porovnání číselných hodnot procent kladných hodnocení o kvantitativně vzestup přímo nevyovídá, neboť v roce 2004 varianty odpovědí obsahovaly i možnost „nevím“, která byla v roce 2005 vyloučena.



Informace o fondech EU jsou tím spíše hodnoceny jako dostupné, čím je respondent mladší a má vyšší vzdělání. Se vzděláním stoupá i zastoupení pozitivních hodnocení za zajímavosti zpracování a důvěryhodnosti a pravdivosti, ale také podíl názorů, že se informace zbytečně překrývají.

Na vzdělání nezávislé jsou charakteristiky přesnosti a konkrétnosti i jasnosti a srozumitelnosti. Jinými slovy: to, že informace někdy nejsou přesné, věcné a srozumitelné, irituje nejen občanys nižším vzděláním, ale ve stejné míře i vysocí vzdělané osoby.

Hodnocení informací o fondech EU podle vzdělání (% kladných odpovědí z jednotlivých vzdělanostních skupin)

Vzdělání:	dobře dostupné	důvěryhodné a pravdivé	zajímavě zpracované	dostatečné	konkrétní a věcné	přesné	jasné a srozumitelné	zbytečně se překrýv.
základní	57	51	46	44	43	40	40	34
vyučen	60	54	48	50	46	43	41	35
SŠsmatur.	65	58	54	51	45	45	40	38
VŠ	71	58	59	58	45	43	50	43



4. Postojek fond ůmEU

Výzkum se zaměřil i na **zhodnocení vybraných aspekt ů praxe poskytování a využívání prostředků z fond ů EU.** Vzhledem k tomu, že vlastní zkušenosti s tímto procesem má jen úzká skupina lidí, je třeba názory celé veřejnosti hodnotit především jako vnímání širší formální a neformální komunikace, která se fond ů EU dotýká.

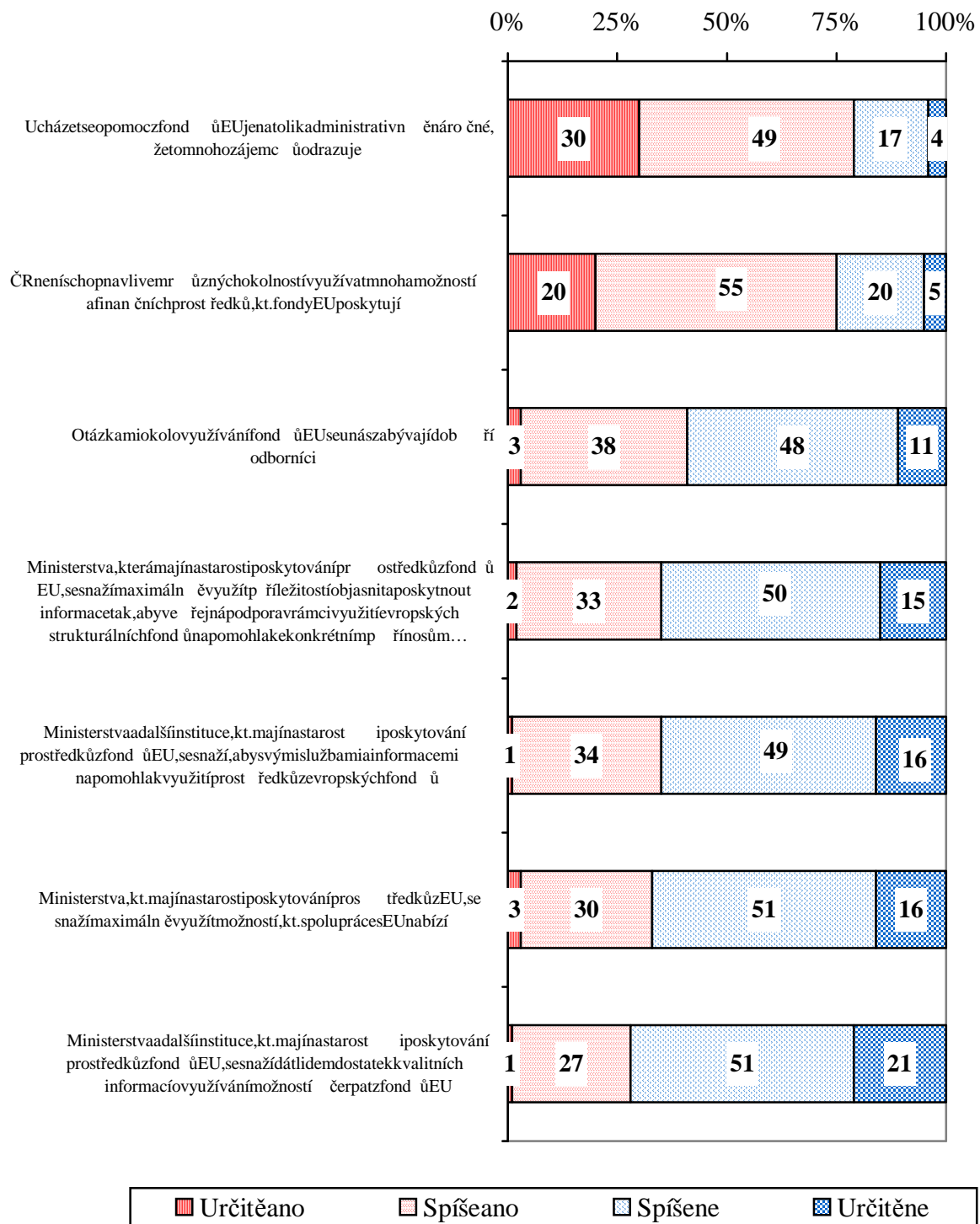
Výsledky ukazují, že **mínění české veřejnosti je v tomto ohledu pom ěrně skeptické až kritické.** Naprostá většina občanů – osm z deseti – se domnívá, že ucházet se o pomoc z fond ů EU je natolik administrativně náročné, že to mnoho zájemců odradí. Tém ěr stejn ě velká část veřejnosti má za to, že naše republika není schopna vlivem různých okolností využít mnoha možností, které fondy EU poskytují. Čtyřilid z deseti si myslí, že otázkami okolo využívání fond ů EU se unášejí dob ř odborníci.

Převážně kritický pohled jenasm ěrovánínaministerstva, která plní svou roli v procesu poskytování prostředků z fond ů EU. Zhruba třetina občanů souhlasí (a převážně „spíše“, tedy svýhradami) s tím, že tato ministerstva se snaží, aby svými službami a informacemi napomohla k využití prostředků z EU, stejný podíl souhlasí s tím, že se snaží maximálně využít možností, které spolupráce s EU nabízí, a rovněž stejná část má za to, že se snaží maximálně využít příležitosti objasnit a poskytnout informace tak, aby veřejná podpora v rámci využití evropských fond ů napomohla ke konkrétním přínosům a dopadům. Nejkritičtější je hodnocena jejich přímá komunikační aktivita. Jen asi čtvrtina populace se kloní k názoru, že tato ministerstva se snaží dát občanům dostatek kvalitních informací o využívání možností čerpat z fond ů EU.

Výzkum však rovn ěž ukazuje, že **od roku 2004 procházejí názory občanů na úlohu ministerstev z řetelným vývojem. Zejména hodnocení komunikační aktivity se rok od rokem zlepšuje.** Mírn ě se zvyšuje i podíl občanů, kteří si myslí, že problematikou fond ů EU se unášejí dob ř odborníci. Současn ě se však ukazuje, že **se nesnižuje podíl lidí, kteří získání pomoci z fond ů spojují s neúspěšnou byrokratickou a te ří pochybují o tom, že ČR je schopna využít příležitosti, které fondy poskytují, spíše naopak.**



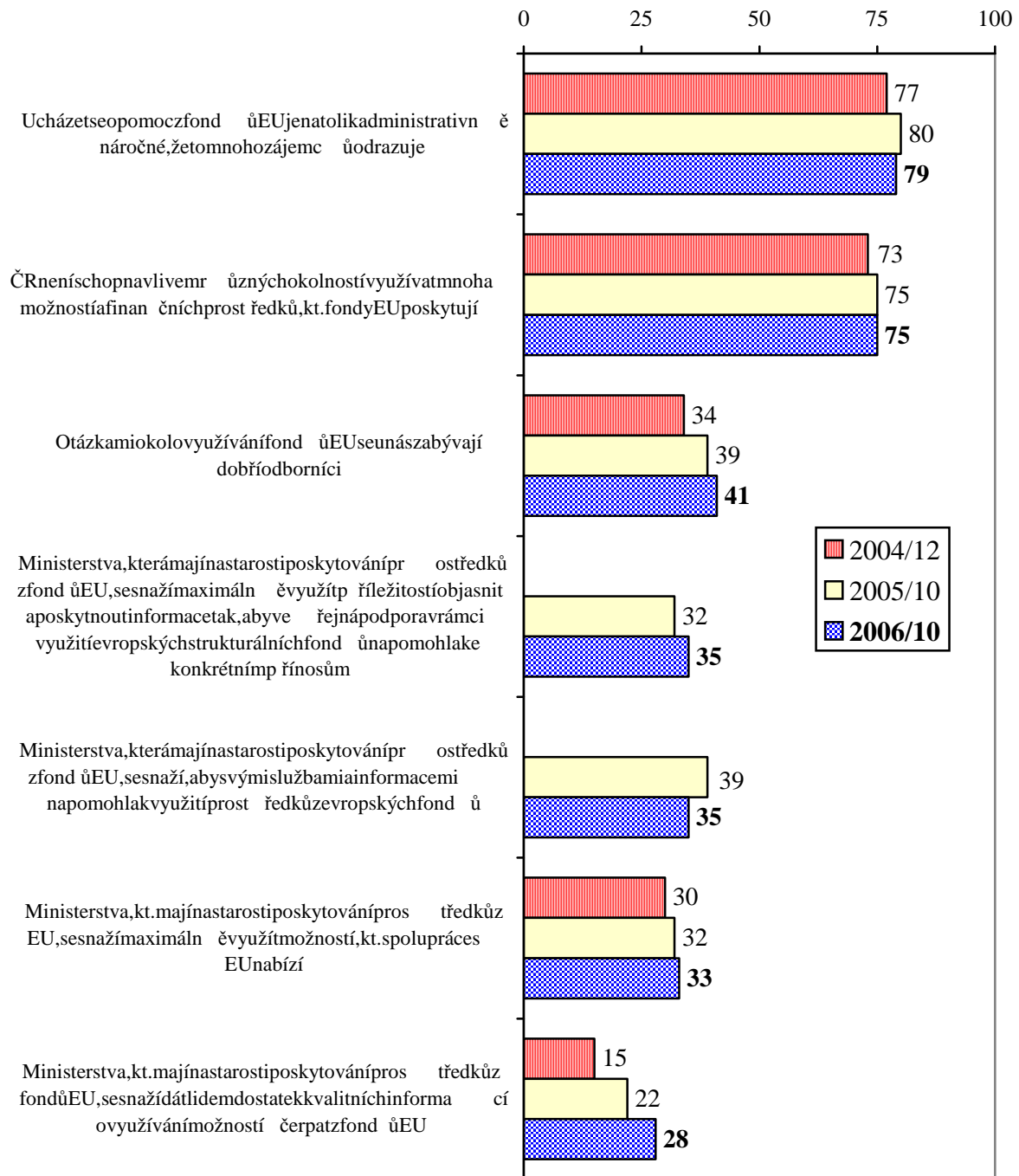
Názory na praxi využívání prostředků z fondů EU (%)



Pramen: STEM, Povědomí české veřejnosti o strukturálních fondech, 2006/10, 1600 respondentů



Názory na praxi využívání prostředků z fondů EU Srovnání kladných odpovědí 2004-2005 (%)



Pramen: STEM, Povědomí české veřejnosti o strukturálních fondech, 2004/12, 1681 respondentů, 2005/10, 1540 respondentů, 2006/10, 1600 respondentů



Postoje k praxi využívání prostředků z fondů EU nejsou výrazně diferencovány sociodemograficky ani je nelze snadno vysvětlit jinými faktory. Tendence růstu pozitivních postojů se zvyšujícím se vzděláním platí pouze u hodnocení komunikační aktivity ministerstev (snaží se dát dostatek kvalitních informací: základní vzděláním – 23% kladných odpovědí, VŠ vzděláním – 31%; snaží se, aby svými službami a informacemi napomohla k využití prostředků: základní vzděláním – 28%, VŠ vzděláním – 42%).

Jak ukazuje následující tabulka, ani socioprofesionální zařazení postojů výrazně neovlivňuje. Na rozdíl od loňského roku nelze vystopovat přílišné rozdíly v názorech na aktivitu ministerstev u zaměstnanců v řednických profesích, potvrzuje se jen poněkud p rozdíly v názorech studentů.

Postoje k praxi využívání prostředků z fondů EU - podle typu ekonomické aktivity a socioprofesionálního zařazení

(součet souhlasných odpovědí % z vybrané skupiny)

Zařazení:	Administr. náročnost odrazuje zájemce	ČR není schopna využít možnosti	Fondy EU se zabývají dobří odborníci	Minist.se snaží, aby napomohla k využití...	Minist.se snaží max. využít možnosti	Minist.se snaží... objasnit..., aby veřejná podpora...	Minist.se snaží dát dost kvalitních informací
podnikatelé	85	83	45	45	37	35	36
živnostníci a farmáři	74	74	43	44	30	31	29
odborní pracovníci	67	81	40	38	32	38	29
úředníci	76	71	42	39	33	38	36
provozní pracovníci	83	78	45	41	40	40	34
dělníci	76	74	40	32	30	36	23
nezaměstnaní	80	70	29	24	31	31	24
studenti	75	75	52	39	38	40	31
důchodci	78	72	39	30	31	32	24

Pracovníci, kteří se zaměřením na získání dostávají problémy s fondy EU do kontaktu, se odlišují od ostatních občanů jen pozitivnějším hodnocením komunikační aktivity ministerstev. Je nicméně zřejmé, že i oni jsou ve své většině v úči praxi využívání prostředků z fondů EU naladěni dosti kriticky.

Postoj k praxi využívání prostředků z fondů EU

(součet souhlasných odpovědí % zaty, kteří se zabývají problémy s fondy EU do kontaktu v rámci zaměřením)

Administr. náročnost odrazuje zájemce	ČR není schopna využít možnosti	Fondy EU se zabývají dobří odborníci	Minist.se snaží, aby napomohla k využití...	Minist.se snaží max. využít možnosti	Minist.se snaží... objasnit..., aby veřejná podpora...	Min. se snaží dát dost kvalitních informací
80	73	47	52	44	51	44



Respondenti byli dotázáni, která ministerstva mají podle jejich mínění především na starosti poskytování prostředků z fondů EU. **Nejčastěji bylo uváděno Ministerstvo zemědělství a Ministerstvo průmyslu a obchodu** (každé uvedla asi třetina občanů), **dále Ministerstvo dopravy a Ministerstvo financí** (uvedla přibližně čtvrtina) a **Ministerstvo pro místní rozvoj a Ministerstvo životního prostředí** (pětina), **Ministerstvo školství, mládeže a tělovýchovy, Ministerstvo zahraničních věcí a Ministerstvo práce a sociálních věcí** (přibližně desetina). Tyto devět ministerstev je stabilně uváděno častěji než ostatní ministerstva. V posledním roce došlo v povědomí lidí zejména k posílení pozice Ministerstva dopravy a pološanském „propadu“ i Ministerstva životního prostředí. Naopak jisté oslabení pozice setýká Ministerstvo zemědělství a Ministerstvo pro místní rozvoj.

Která ministerstva mají především na starosti poskytování prostředků z fondů EU¹

odpověď	%		
	2004/12	2005/10	2006/10
Ministerstvo průmyslu a obchodu	36	38	36
Ministerstvo zemědělství	45	40	31
Ministerstvo dopravy	20	20	27
Ministerstvo financí	25	29	24
Ministerstvo pro místní rozvoj	28	26	21
Ministerstvo životního prostředí	20	12	21
Ministerstvo školství, mládeže a tělovýchovy	9	9	12
Ministerstvo zahraničních věcí	14	12	10
Ministerstvo práce a sociálních věcí	11	10	8
Ministerstvo kultury	6	7	5
Ministerstvo zdravotnictví	5	4	4
Ministerstvo vnitra	3	3	4
Ministerstvo informatiky	2	2	2
Ministerstvo obrany	1	1	1
Ministerstvo spravedlnosti	1	0	0
jednotlivá odvětví, rezorty, obory	3	0	3
všechna ministerstva	1	1	1
jiné odpovědi	1	2	2
neví	13	13	19

Pramen: STEM, Povědomí české veřejnosti o strukturálních fondech, 2004/12, 1681 respondentů, 2005/10, 1540 respondentů, 2006/10, 1600 respondentů

¹ Respondenti mohli uvést až tři odpovědi, proto součet procent přesahuje 100%.



Ministerstva pro úmyslu a obchodu a pro místní rozvoj, v menší míře i ministerstvo financí, uváděli dotázaní tím častěji, čím byla vyšší úroveň jejich dosaženého vzdělání. Na vyšší vzdělání nezávisle uvádějí ministerstva zemědělství, dopravy, životního prostředí, školství, zahraničních včelí práce a sociálních včelí. Podstatné je, že **všechny vzdělávací skupiny jmenovaly nejčastěji Ministerstvo pro úmyslu a obchodu.** Dalším důležitým poznatkem je, že **mezi občanů vysokoškolský vzdělání je MMR uváděno na druhém místě.**

Která ministerstva mají především na starosti poskytování prostředků z fondů EU – podle vzdělání

(% z jednotlivých vzdělávacích skupin)

Vzdělání:	MPO	MZe	MD	MF	MMR	MŽP	MŠMT	MZV	MPSV
základní	29	27	26	21	13	18	11	11	9
vyučen	34	31	26	22	17	22	12	9	7
SŠ maturitou	38	33	31	26	25	21	12	9	8
VŠ	50	31	23	30	36	21	13	13	9

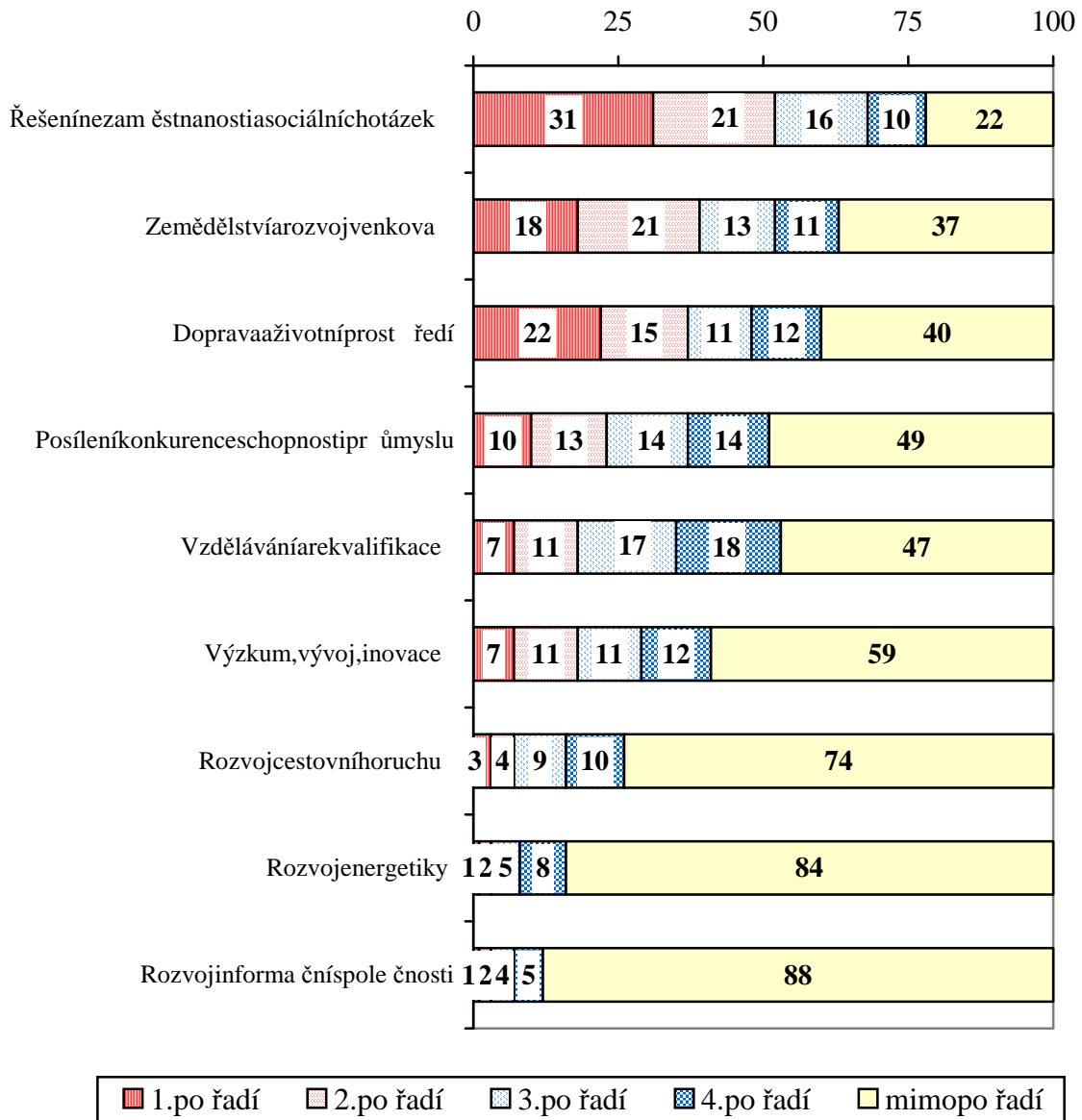
Pracovníci, kteří se v rámci zaměštnání dostávají do kontaktu s problematikou fondů EU a jsou tedy kompetentnější se dané otázky vyjádřit, nejčastěji jmenují Ministerstvo průmyslu a obchodu (48%), na druhém Ministerstvo zemědělství (36%) a téměř současně **Ministerstvo pro místní rozvoj** (35%), dále Ministerstvo dopravy (33%) a Ministerstvo financí (26%), Ministerstvo životního prostředí (19%), Ministerstvo školství (17%), Ministerstvo práce a sociálních včelí (10%) a Ministerstvo zahraničních včelí (8%).

Respondenti byli ve výzkumu rovněž vyzváni k tomu, aby určili **priority, kam by měly jít investiční prostředky z EU.** Suverénně **nejčastěji byla vybrána v prvním pořadí oblast nezaměstnanosti a sociálních otázek.** Za prvním prioritou ji považují většina občanů¹. Na druhém místě je z hlediska občanů zemědělství a rozvoj venkova spolu s dopravou a životním prostředím. Poměrně akcentovanými oblastmi jsou dále posílení konkurenceschopnosti pro úmyslu a vzdělání a requalifikace. Poněkud méně často respondenti vybírali oblasti výzkumu, vývoje a inovací, rozvoje cestovního ruchu a rozvoje energetiky. **Relativně nejméně často by občané smlouvali prostředky z EU především do rozvoje informačního pole čnosti.** Blíže viz následující graf.

¹ V této souvislosti se stejně jako v předchozích letech ukazuje, že MPSV je jmenováno jako ministerstvo, které má na starosti poskytování prostředků z fondů EU, poměrně zřídka. Občané sice ostře pociťují naléhavost nezaměstnanosti a sociálních otázek a přejí si jejich řešení, ale v institucionální rovině tolik nereflktují.



Dokterých oblastí bym ěly jít investiční prost ředky z EU (%)



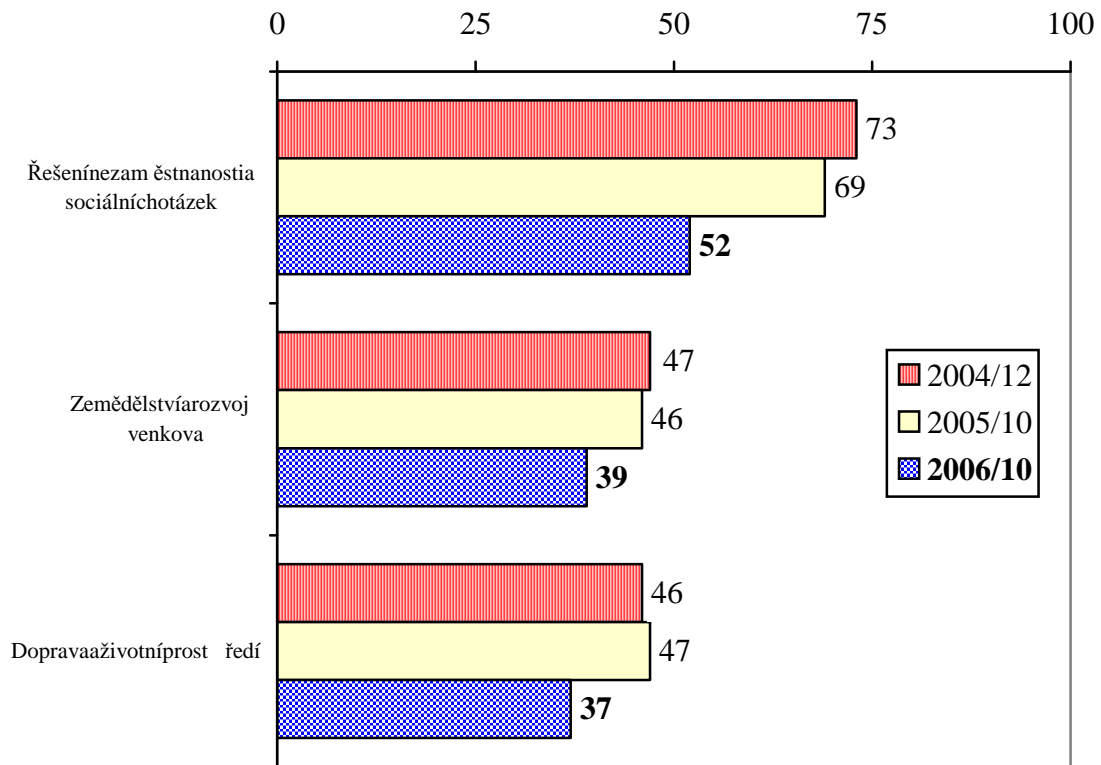
Pramen: STEM, Povědomí české veřejnosti o strukturálních fondech, 2006/10, 1600 respondentů

Komparaci odpovědí za letošní rok a předchozí dvě léta uvádíme jen pro orientaci, neboť kvůli zařazení nových položek nelze výsledky považovat za srovnatelné. Z následujícího grafu nicméně vyplývá, že **vnímání důležitosti prvních tří oblastí se zmenšilo.**



Dokterých oblastí bym ěly jít investiční prost ředky z EU

Srovnání součtu 1. a 2. pořadí 2004-2006 (%)



Pramen: STEM, Pov ědomí české veřejnosti o strukturálních fondech, 2004/12, 1681 respondentů, 2005/10, 1540 respondentů, 2006/10, 1600 respondentů

(Srovnání, vzhledem k dopln ění položek v r. 2006, jen pro orientaci!)



Narozdílyvevnímáníprioritujednotlivýchskupin občanůukazujenásledujícípřehled.

Skupiny častěji uvádějí jednotlivé oblasti v 1. pořadí z hlediska naléhavosti

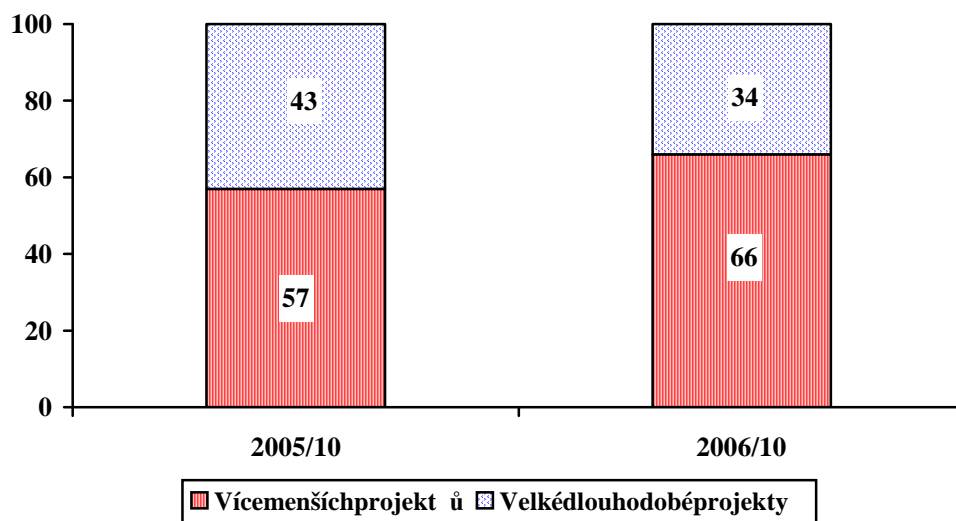
Oblast	Skupiny
Řešení nezaměstnanosti a sociálních otázek	ženy(33%) 45-59let(50%) sezákl.vzděl.(38%) dělníci(38%) nezaměstnaní(51%) příznivciKS ČM(46%)
Zemědělství a rozvoj venkova	60letí a starší(23%) obyv.obcí do 999 obyv.(34%), příznivci KDU- ČSL(28%)
Doprava a životní prostředí	SŠsmaturitou(25%) VŠvzdělání(24%) podnikatelé(30%) obyvatelé Prahy(34%)
Posílení konkurenceschopnosti průmyslu	SŠsmaturitou(13%) VŠvzdělání(12%) podnikatelé(26%)
Vzdělání a rekvalifikace	úředníci(11%) odborní pracovníci(11%)
Výzkum, vývoj, inovace	VŠvzdělání(16%) studenti(14%) podnikatelé(15%)
Rozvoj cestovního ruchu	studenti(6%) živnostníci(6%)
Rozvoj energetiky	-
Rozvoj informační společnosti	studenti(3%)



Pokud se na projekty podíváme nikoli z hlediska jejich účinnosti, ale z hlediska jejich dosahu, výsledky napovídají, že **občané preferují spíše větší množství menších projektů řešících aktuální problémy než velké dlouhodobé projekty** působící v rámci rozvoje hospodářství nebo zaměstnanosti.

Preference projektů

"Co je podle Vás větší přínosem pro rozvoj: větší počet menších projektů, které řeší aktuální problémy, nebo velké projekty, které by mohly dlouhodobě působit v rámci rozvoje hospodářství nebo zaměstnanosti?" (%)



Pramen: STEM, Povědomí české veřejnosti o strukturálních fondech, 2005/10, 1540 respondentů, 2006/10, 1600 respondentů

Stejně jako v loňském roce platí, že čím je občan mladší, má vyšší dokončené vzdělání a je lépe materiálně zajištěn, tím spíše preferuje velké dlouhodobé projekty. Nicméně i u vysokoškolsky vzdělaných a u mladých do 29 let jsou preference většího množství menších projektů dominantní (mladí - 64% : 36%; VŠ vzdělaní - 59% : 41%). Z jednotlivých socioprofesionálních skupin preferují častěji dlouhodobé projekty studenti (41%) a podnikatelé (42%).



6. Závěry výzkumu

Výzkum provedený v říjnu 2006 navazoval na první šetření problematiky názoru na evropské fondy, které se uskutečnilo v prosinci 2004, a jeho pokračování v říjnu 2005. Šlo zároveň o poslední ze série šetření prováděných v rámci tříletého projektu zkoumání povědomí o fondech EU.

Získané výsledky opakovaně svědčí o tom, že názory veřejnosti na fondy EU a na praxi využívání prostředků těchto fondů se formují na pozadí převážně pozitivního vztahu občanů ČR k Evropské unii. Více než polovina obyvatel Evropské unie důvěřuje, bezmála dvě třetiny by v současné době hlasovaly pro naše přistoupení k EU. Podporu fondů EU pokládají za unikátní příležitost pro rozvoj a zvýšení životní úrovně v ČR téměř tři čtvrtiny občanů, což však rozhodně nevypovídá o tom, že by se Češi chtěli na pomoc z fondů, zejména v oblasti podnikání, spoléhat: téměř dvě třetiny se totiž přiklánějí k mínění, že pro rozvoj podnikatelského prostředí v ČR jsou důležitější jiné nástroje než pomoc z fondů EU. **Zhlediska komunikace je důležité, že pomoc EU směřovaná do ČR v úbec není pro českou veřejnost zajímavým tématem** - zájem o ně projevuje více než polovina občanů. V porovnání s předchozími lety se ovšem naznačuje jistý odliv zájmu.

Informovanost české veřejnosti o fondech EU je diferencovaná. Více než polovina občanů už alespoň z doslechu pojem „strukturální fondy“, což přestavuje v porovnání s dřívějšími lety vzestup. Dobrou orientaci v problematice fondů EU však deklaruje stejně jako před dvěma lety jen úzká skupina občanů – devět procent populace od 18 let (a jisto si jsou dobrou orientací jen jedno procento). Více než třetina občanů alespoň tuší, že na řízení poskytování se podílí také regionální a místní samospráva a podnikatelské organizace. Hodnocení vlastní informovanosti občanů o dosavadní spolupráci ČR s EU a o poskytnuté finanční pomoci pro rozvoj vlastního regionu a o možnostech čerpání z fondů je však stejně jako před rokem, velmi kritické. Necelá třetina lidí si dokáže vzpomenout na nějaký konkrétní projekt, opatření či stavbu financovanou z evropských fondů. Nejčastěji jde o dopravní stavby (dálnice, silnice, mosty), dále opravy památek, ekologické stavby, projekty ve školství a ve veřejné dopravě, cestovní ruch a místní rozvoj.

Zájem o informace o fondech EU projevuje většina občanů – asi polovina si myslí, že by si chtěla hodně otázek souvisejících s možnostmi získání prostředků z fondů vyjasnit, a dvě třetiny by si se zájmem přečetly srozumitelně napsanou brožuru o fondech, pokud by se k ní dostaly. Pokud jde o jednotlivé operační programy na léta 2004-2006, nejvíce zájem občanů je o informace o OP Průmysl a podnikání, dále o OP Rozvoj lidských zdrojů a o OP Rozvoj venkova a multifunkční zemědělství. Menší je zájem o informace o SROP a OP Infrastruktura a zcela nejmenší o Fond soudržnosti a Programy zaměřené na Prahu (ovšem kromě Prahy, kde je zájem o ně nejvíce). Intenzita a orientace zájmu se přitom v srovnání s rokem 2004 v podstatě nemění. Z operačních programů na léta 2007-2013 poutá nejvíce zájem OP Lidské zdroje a zaměstnanost, OP Životní prostředí a Integrovaný OP. Nejméně zájmu, z hlediska široké veřejnosti, přitahuje OP Věda, výzkum a inovace a OP pro Prahu (opět ovšem kromě samotné Prahy).



Dominantními zdroji informací o fondech EU jsou, podle výpovědí občanů, televizní vysílání a periodický tisk. Lze tedy domnívat, že převážně jde o informace obecné, nikoli podrobné. Televize je přitom považována i za nejzajímavější zdroj. Je tedy optimálním médiem pro „osvětu“, tj. zprostředkování některých základních znalostí o fondech EU pro nejširší veřejnost. Zdroje, které pravděpodobně spíše obsahují zevrubnější informace – brožury a letáky a internet – oslovují asi polovinu občanů, méně než desetina získává informace z přednášek a školení. Během posledních let se, vlivem postupu penetrace, posiluje pozice internetu ve strukturním zdroji. Pokud jde o konkrétní informační zdroje o strukturálních fondech, nejznámější jsou webové stránky ministerstva dalších státních orgánů, zaujímají téměř čtvrtinovou četnost stránka www.strukturalni-fondy.cz, následují její webové stránky krajských úřadů a bezplatná telefonní linka o EU. Mezi stránkami státních orgánů jsou, jako zdroj informací o strukturálních fondech, nejvíce v povědomí lidí web Ministerstva průmyslu a obchodu, dále Ministerstva životního prostředí a Ministerstva zemědělství.

Ti občané, kteří hledají nějaké informace o fondech EU, postrádají, obdobně jako v minulých letech, především základní informace o účelu fondů a souborné přehledné informace a údaje o vyšší úrovni pro jednání v zemědělství a kraje; poprvé se letos objevuje volání po informacích o podmínkách pravidel chůvy a chování dotací. Mezi konkrétními tématy jsou postrádány zejména informace o podpoře školství, zdravotnictví, dopravy, ekologie i podnikání. Pokud je trápí nějaká rozporuplná informace, nejčastěji se týkají podpory zemědělství. Informace o fondech EU, které se kvůli veřejnosti dostávají, jsou nejčastěji – více než polovinou – hodnoceny jako dobře dostupné a jako důvěryhodné a pravdivé, přibližně polovina je považuje za zajímavě zpracované a dostatečné. **Méně často občané považují, stejně jako před rokem i před dvěma lety, informace o fondech EU za konkrétní a věcné, přesné a zejména jasné a srozumitelné. Zejména v těchto aspektech tedy stále existují v komunikaci rezervy. Celkové hodnocení informací ze všech hledisek se mírně zlepšuje.**

Mínění české veřejnosti o praxi poskytování a využívání prostředků z fondů EU je poměrně skeptické až kritické. Naprostá většina občanů – osm z deseti – se domnívá, že ucházet se o pomoc z fondů EU je natolik administrativně náročné, že to mnoho zájemců odradí. Téměř stejně velká část veřejnosti má za to, že naše republika není schopna vlivem různých okolností využívat mnoha možností, které fondy EU poskytují. Čtyři z deseti lidí si myslí, že otázkami okolo využívání fondů EU se u nás zabývají dobří odborníci. Převážně kritický pohled ve veřejnosti je nasměrován na ministerstva, která plní svou roli v procesu poskytování prostředků z fondů EU. Zhruba třetina občanů souhlasí (převážně „spíše“, tedy s výhradami) s tím, že tato ministerstva se snaží, aby svými službami a informacemi napomohla k využití prostředků z EU, stejný podíl souhlasí s tím, že se snaží maximálně využít možností, které spolupráce s EU nabízí, a rovněž stejná část má za to, že se snaží maximálně využít příležitosti objasnit a poskytnout informace tak, aby veřejná podpora v rámci využití evropských fondů napomohla ke konkrétním přínosům a dopadům. Nejkritičtější je hodnocení jejich přímé komunikační aktivity. Jen asi čtvrtina populace se klání názoru, že tato ministerstva se snaží dát občanům dostatek kvalitních informací o využívání možností čerpat z fondů EU. **Od roku 2004 však procházejí názory občanů na úlohu ministerstev zřetelným vývojem. Zejména hodnocení komunikační aktivity se rok od roku zlepšuje.** Mírně se zvyšuje i podíl občanů, kteří si myslí, že problematikou fondů se u nás zabývají dobří odborníci. Současně se však ukazuje, že se nesnižuje podíl lidí, kteří získání pomoci z fondů spojují s neúspěšnou byrokratickou říční a pochybují o tom, že ČR je schopna využít příležitosti, které fondy poskytují, spíše naopak. Nejčastěji si přitom občané spojují poskytování prostředků z fondů EU s Ministerstvem průmyslu a obchodu, s Ministerstvem



zemědělství, dále Ministerstvem dopravy, Ministerstvem financí a Ministerstvem průmyslního rozvoje.

Jako prioritu pro investiční prostředky z EU občané vnímají stejně jako v předchozích letech oblast nezaměstnanosti a sociálních otázek. Na druhém a třetím místě je z hlediska občanů zemědělství a rozvoj venkova spolu s dopravou a životním prostředím. Poměrně akcentovanými oblastmi jsou dále posílení konkurenceschopnosti průmyslu a vzdělání a rekvalifikace. Poněkud méně často respondenti vybírali oblasti výzkumu, vývoje a inovací, rozvoje cestovního ruchu a rozvoje energetiky. Relativně nejméně často by občané směřovali prostředky z EU především do rozvoje informační společnosti. Z hlediska rozsahu a dosahu projektů ve veřejnosti preferuje spíše větší množství drobnějších akcí zaměřených na řešení aktuálních problémů než velké a dlouhodobé projekty.



7.P říloha

Dotazník



STEM–Středisko empirických výzkumů

Sabinova 3, 13002 Praha 3

FONDY EU v ČR

ETAPA III: Rok 2006

Říjen 2006

Tazatel

--	--	--	--

Kodér

--	--

D

řovač

--	--

Respondent

Zaměříme se na otázku spojenou s Evropskou unií.

Pokyn: P ředložte dotázanému KARTUA!

1 Určitě ano	3 Spíše ne
2 Spíše ano	4 Určitě ne

M1. D ůvěřujete Evropské unii?

1	2	3	4
---	---	---	---

Pokyn: P ředložte dotázanému KARTUA!

M2. Kdyby se u nás znovu konalo referendum o vstupu do Evropské unie, hlasoval(a) byste pro vstup?

1	2	3	4
---	---	---	---

Nyní nás zajímá, jak jste informován(a) o problematice fond ů Evropské unie.

M3. Vzpomněl(a) byste si na ů jaký konkrétní projekt, stavbu či opat ření, která byla financována z p ředvstupních fond ů Evropské unie, tj. fond ů PHARE, ISPA a SAPARD?

1	2	3	4
---	---	---	---

M4. Slyšel(a) jste někdy o strukturálních fondech Evropské unie?

1	2	3	4
---	---	---	---

M5. Řekl(a) byste osob ě, že se do b řeorientujete v problematice fond ů EU?

1	2	3	4
---	---	---	---

M6. Řekl(a) byste, že je hodně otázek, které byste si cht ěl(a) v souvislosti s možností získání prost ředků z fond ů EU vyjasnit?

1	2	3	4
---	---	---	---

M7. Souhlasíte s názorem, že podpora z fondů EU představuje unikátní příležitost pro rozvoj a zvýšení životní úrovně v ČR?

1	2	3	4
---	---	---	---

M8. Zajímají Vás podrobnější informace o tom, jak konkrétně Evropská unie pomáhá České republice?

1	2	3	4
---	---	---	---

M9. Pokud byste se dostal(a) k nějaké brožurě, která by srozumitelně vysvětlovala otázky spojené s fondy EU, přečetl(a) byste si ji pozorně a se zájmem?

1	2	3	4
---	---	---	---

M10. Řekl(a) byste, že jste dobře informován(a) o poskytnuté finanční pomoci v rámci fondů EU pro rozvoj Vašeho regionu?

1	2	3	4
---	---	---	---

M11. Řekl(a) byste, že jste dobře informován(a) o možnostech, jak získat finanční podporu z fondů EU?

1	2	3	4
---	---	---	---

M12. Řekl(a) byste, že peníze z strukturálních fondů jsou v ČR využívány podle jasných pravidel a jejich využití je následně kontrolováno?

1	2	3	4
---	---	---	---

M13. Myslíte si, že naše ministerstva a další instituce, které mají na starosti poskytování prostředků z fondů EU, se snaží dát lidem dostatek kvalitních informací o využívání možností čerpat z Evropských fondů?

1	2	3	4
---	---	---	---

M14. Myslíte si, že naše ministerstva a další instituce, které mají na starosti poskytování prostředků z fondů EU, se snaží, aby svým službami a informacemi napomohly k využití prostředků z Evropských fondů?

1	2	3	4
---	---	---	---



M16. Na KART Ě M16 Vám te d'p ředloží seznam program ů, které má Česká republika p řipraveny na léta 2007-2013 pro to, abychom z fond ů EU dokázali získat potřebné finan ční prostředky. Vyberte z tohoto seznamu ten program, o kterém byste cht ěl(a) získat co nejvíce informací , tj. takový program, o jehož obsahu byste cht ěl(a) být Vy osobn ě urychlen ě a d ůkladn ě informován(a). Postupně pak vyberte druhý nej d ůležitější, t ětí a čtvrtý program.

Pokyn: P ředložte kartu M16! V každém sloupci zakroužkujte jednu možnost!

Pořadí:	I.	II.	III.	IV.
A. Opera ční program Životní prostředí	1	1	1	1
B. Opera ční program Doprava	2	2	2	2
C. Opera ční program Podnikání a inovace	3	3	3	3
D. Opera ční program V ěda a výzkum a inovace	4	4	4	4
E. Opera ční program Vzd ělávání	5	5	5	5
F. Opera ční program Lidské zdroje a zaměstnanost	6	6	6	6
G. Integrovaný opera ční program, zam ěřený hlavn ě na rozvoj cestovního ruchu, rozvoj informa ční společnosti, modernizace veřejné správy, revitalizace panelových sídliš ť, zdravotnictví	7	7	7	7
H. Regionální opera ční programy	8	8	8	8
I. Opera ční programy pro Prahu	9	9	9	9

M17. Dozvěděl(a) jste se nějaké informace o fondech EU z následujících zdroj ů?

Pokyn: Zakroužkujte p říslušnou odpověď v každém řádku!

ANO NE

A. Z televize	1	2
B. Z rozhlasu	1	2
C. Z noviny a časopisů	1	2
D. Z brožura a leták ů	1	2
E. Z p řednášek a školení	1	2
F. Z internetu	1	2
G. Od koleg ů, známých a pod.	1	2

M18. Který z těchto zdrojů podle Vás poskytuje informace o fondech EU nejzajímavějším způsobem?

Pokyn: P ředložte dotázanému KARTUM18!

Televize	1
Rozhlas	2
Noviny a časopisy	3
Brožury a letáky	4
Přednášky a školení	5
Internet	6
Kolegové a známí	7

M19. Víte o tom, že informace o strukturálních fondech EU lze získat z následujících zdrojů?

Pokyn: Zakroužkujte p říslušnou odpov ěď v každém řádku!

	ANO	NE
A. Na bezplatné telefonní lince o Evropské unii?	1	2
B. Na stránkách www.strukturalni-fondy.cz ?	1	2
C. Na webových stránkách ministerstva a dalších státních orgánů?	1	2
D. Na webových stránkách krajských úřadů?	1	2
E. Na webových stránkách hospodářské komory?	1	2
F. Na webových stránkách regionálních rozvojových agentur?	1	2
G. Na webových stránkách neziskových organizací?	1	2
H. Na webových stránkách soukromých organizací?	1	2



Pokyn: Otázku M20 položte jen těm, kteří na otázku napodotázku M19 odpoví, a dle variantou I!

M20. Na této kartě jsou některé konkrétní webové stránky ministerstva dalších institucí. Řekněte mi, prosím, zda víte, že na těchto stránkách lze získat informace o fondech EU.

Pokyn: Zakroužkujte příslušnou odpověď v každém řádku!

	ANO	NE
A. stránky Ministerstva průmyslu a obchodu	1	2
B. stránky Czech Investu	1	2
C. stránky Evropského sociálního fondu	1	2
D. stránky Ministerstva dopravy	1	2
E. stránky Ministerstva životního prostředí	1	2
F. stránky Ministerstva zemědělství	1	2
G. stránky Magistrátu hl. m. Prahy	1	2
H. stránky Centra pro regionální rozvoj	1	2
I. stránky Ministerstva školství, mládeže a tělovýchovy	1	2

M21. Co Vám připadá zajímavější: dozvědět se více o projektech Evropské unie, které jsou menší a řeší konkrétní problém ve Vašem okolí, nebo o velkých projektech, které mají nadregionální dopad?

<input type="radio"/> menších projektech	1
<input type="radio"/> velkých projektech	2

M22. Co je podle Vás větší přínosem pro rozvoj: větší počet menších projektů, které řeší aktuální problémy, nebo velké projekty, které by mohly dlouhodobě působit v rámci rozvoje hospodářství nebo zaměstnanosti?

Více menších projektů	1
Velké dlouhodobé projekty	2



M23. Jaké informace o fondech EU jste zatím Vy osobně nikde nenašel, postrádáteje?

Vypište :

--	--

Vypište :

--	--

Vypište :

--	--

M24. Našel jste při hledání informací o fondech EU nějaké závažné rozpory, kdy jeden zdroj tvrdí něco jiného než druhý? Pokud ano, o které šlo zdroje a v čem spočíval rozpor?

Vypište :

--	--

Vypište :

--	--

Vypište :

--	--

M25. Když zvážíte všechno dohromady, řekli byste, že pro toho, kdo má o to zájem, jsou informace o fondech EU:

Pokyn: P ředložte KARTUA! Zakroužkuj tep ř íslušnou odpov ěď v každém ř ádku!

1 Určitě ano	3 Spíše ne
2 Spíše ano	4 Určitě ne

A. Dob ředostupné	1	2	3	4
B. Zajímav ě zpracované	1	2	3	4
C. Dostate čné	1	2	3	4
D. Jasn ě srozumitelné	1	2	3	4
E. Zbyte čně sep řekrývající	1	2	3	4
F. P řesné	1	2	3	4
G. Konkrétní av ě čné	1	2	3	4
H. D ůvěryhodné, pravdivé	1	2	3	4

Ted'ješt  trochupodrobn  jikfond  mEvropsk eunie.

M26. Jsou lidé, kte ří říkají, že pro rozvoj podnikatelského prost ředív ČR jsou důležitější jiná stroje než pomoc z fond   EU. Máte Vy osobn   podobn ý názor?

1	2	3	4
---	---	---	---

M27. Podle n   kterých názor   není Česká republika schopna vlivem r   ůzných okolností využívat mnoha možností a finan   ních prost ředk  , které fondy EU poskytují. Jeto i Váš názor?

1	2	3	4
---	---	---	---

M28. N   kteří lidé říkají, že ucházet se o pomoc z fond   EU je natolik administrativn   náro  né, že to mnoh o zájemc   odrazuje. Jeto i Váš názor?

1	2	3	4
---	---	---	---

M29. Máte pocit, že otázkami okolo využívání fond   EU se unáš zabývají dob ří odborníci?

1	2	3	4
---	---	---	---

M30. Myslíte si, že naše ministerstva, která mají n   a starosti poskytování prost ředk   z fond   EU, se snaží maximáln   využít možností, které spolupráce s EU nabízí?

1	2	3	4
---	---	---	---

M31. Myslíte si, že naše ministerstva, která mají n   a starosti poskytování prost ředk   z fond   EU, se snaží maximáln   využít p řležitostí objasnit a poskytnout informace tak, aby ve řejná podporav rámci využití evropských strukturálních fond   napomohly ke konkrétním p řínos  m a dopad  m, jako je zvýšení p  tunových pracovních míst, vystav   ní nových kilometr   silnic atd.?

1	2	3	4
---	---	---	---

**M32. Která ministerstva mají podle Vašeho názoru především na starosti poskytování prostředků z fondů EU?***Pokyn: Zapište první tři jmenovaná.*

Vypište :

--	--

Vypište :

--	--

Vypište :

--	--

M33. Víte o tom, že na řízení poskytování prostředků z fondů EU se podílejí kromě státní správy také regionální a místní samospráva a podnikatelské organizace?

Ano	1
Ne	2

M34. Do kterých oblastí by podle Vašeho názoru měly jít investiční prostředky získané z Evropské unie především, kam by měly jít na druhém místě, kam na třetím a kam na čtvrtém místě?*Pokyn: Předložte KARTUM 34! V každém sloupci zakroužkujte jednu možnost!*

Pořadí: I. II. III. IV.

	I.	II.	III.	IV.
A. Doprava a životní prostředí	1	1	1	1
B. Doprava a životní prostředí	2	2	2	2
C. Na řešení nezaměstnanosti a sociálních otázek	3	3	3	3
D. Výzkum, vývoj a inovace	4	4	4	4
E. Doprava a životní prostředí	5	5	5	5
F. Doprava a životní prostředí a podnikatelských služeb	6	6	6	6
G. Doprava a životní prostředí	7	7	7	7
H. Doprava a životní prostředí	8	8	8	8
I. Doprava a životní prostředí	9	9	9	9

M35. Znát nějaký konkrétní projekt, opatření či stavbu, která byla financována ze strukturálních fondů nebo z Fondu soudržnosti Evropské unie?

1. projekt - vypište:

.....

2. projekt - vypište:

.....

3. projekt - vypište:

.....

Pokyn: Otázku M36 položte jen u dotázaným, kteří v otázce M35 uvedli nějaký projekt.

M36. Odkud, z jakého zdroje jste se dozvěděli o tomto projektu / těchto projektech?

Pokyn: Ptejte se postupně na první, druhý a třetí projekt po řadě, jak jsou uvedeny v odpov. k otázce M35. Zakroužkujte odpověď v každém řádku i sloupci.

1 Ano 2 Ne

	1. projekt	2. projekt	3. projekt
A. Z televize	12	12	12
B. Z rozhlasu	12	12	12
C. Z novin nebo časopisu	12	12	12
D. Z informační brožury	12	12	12
E. Z internetu	12	12	12
F. Od kolegů nebo známých	12	12	12
G. Spojením se seznámil osobně v okolí	12	12	12