



Masarykovo gymnázium, Příbor, příspěvková organizace

RE-USE centrum v Příboře

Navrhni projekt 2019/2020

Autoři: Michaela Horutová, Karin Pálková, Klára Purmenská, Jiří Toman

Pedagog: Mgr. Ivana Opršalová

Region: Moravskoslezsko

Anotace

Naše práce navazuje na projekty realizované na našem gymnáziu, které se týkají udržitelného rozvoje. Proto jsme si pro soutěž Navrhni projekt vybrali téma, které naše předešlé snahy rozšiřuje. Uvědomili jsme si, kolik věcí se kolem nás vyhazuje, a do svého soutěžního projektu navrhli možnost zlepšení - realizaci RE-USE centra, kterých v České republice prozatím není ani deset.

V soutěžním projektu rozebíráme odpadové hospodářství ve městě Příbor. Hledáme možnosti, jak oslovit občany města a vzbudit u nich zájem podílet se na zlepšení současného stavu. Využíváme pro to dotazník, propagační letáček a videoklip. V katastru jsme vyhledali vhodný pozemek ve vlastnictví města, zjistili dostupnost vodních a energetických sítí a provedli vizualizaci námi vybrané stavby. Provedli jsme průzkum trhu a snažili jsme se vyhledat pro realizaci Re-use centra stavbu, která by cenově i realizačně byla výhodná. Pro vybavení haly jsme vybrali i bazarový sortiment, abychom naplnili naši myšlenku dalšího využití věcí.

Obsah

1. Popis výchozího stavu	4
2. Cíle	5
3. Příjemce podpory	6
4. Aktivity projektu	7
4.1 Čeho chceme projektem dosáhnout?	7
4.2 Co bude hlavním výstupem našeho projektu?	7
4.3 Co je potřeba udělat?	8
4.3.1 Zjišťování výchozího stavu	8
4.3.2 Výběrové řízení	8
4.3.3 Výstavba skladové haly Re-use	8
4.3.4 Kolaudace	9
5. Volba zdroje financování	10
6. Časový harmonogram	11
6.1 Přípravná fáze	11
6.2 Realizační fáze - výběrové řízení a realizace stavby	12
6.3 Provozní fáze	13
6.4 Průzkum trhu	13
6.4.1 Dotazník	13
6.4.2 Vyhodnocení dotazníku	14
7. Rozpočet	15
7.1 Finanční podklady k rozpočtu	18
8. SWOT analýza	23
9. Udržitelnost projektu	24
ČESTNÉ PROHLÁŠENÍ	25
Přílohy	26

1. Popis výchozího stavu

V dnešní době se setkáváme s problémem nadměrného vyhazování opětovně použitelných věcí, které končí na skládkách nebo u popelnic (viz příloha č. 7), v lepším případě ve sběrných dvorech. Lidé si zvykli, že když předmět nepotřebují, bezmyšlenkovitě ho vyhodí. Skoro každé město a obec v České republice mají své sběrné dvory. Sběrný dvůr je místo, kam se sváží nadměrný nebo nebezpečný odpad. Součástí všech měst jsou také barevné kontejnery, do kterých patří plasty, sklo barevné a čiré, papír, elektroodpad, případně textil, v některých městech se nacházejí i kontejnery na bioodpad. Nově jsou obce povinny zajistit i odběr použitého tuku. Vše ostatní patří do sběrného dvora. Ukládání odpadu na sběrném dvoře je zohledněno v poplatku za komunální odpady, takže občané nemusí až na malé výjimky nic platit. Přesto to není optimální řešení. Sběrné dvory se sice snaží recyklovat, přesto většina odpadu putuje do spaloven nebo se ukládá na skládky. To je největší problém, kterým se zabývá i EU ve svých cílech recyklace - *“zvýšení třídění a recyklace odpadu, odklon od skládkování a s tím související plnění povinných evropských cílů.”* Česká republika podle odpadové legislativy reagující na tyto cíle musí do roku 2025 recyklovat veškerý svůj komunální odpad z 55 % a do roku 2030 z 60 %. V dnešní době ČR recykluje pouze z 38 %. Na tento problém se zaměřuje právě náš projekt vybudování RE-USE centra v Příboře. Bude patřit mezi prvních několik v České republice. Podle vzorku odpadu odebraného 18. 6. 2019 v Příboře je až 66 % odpadu stále využitelných.¹ Z dostupných statistických materiálů města Příbor jsme také zjistili, že v letech 2014 až 2018 se množství objemného odpadu navýšilo z 221 tun na 520 tun, což je více než dvojnásobek (viz příloha č. 1).

¹ https://www.mzp.cz/cz/news_09042019-nova-odpadova-legislativa-recyklace-komunalnich-o (18. 12. 2019)

2. Cíle

Naším cílem je navrhnout a pomoci vybudovat pro obyvatele města Příbora RE-USE centrum, umožnit občanům své nepotřebné věci nabídnout jiným, dát věcem další život. Budeme motivovat obyvatele, aby RE-USE centrum využívali a nepotřebné předměty do centra odváželi. Stavbou centra chceme pomoci řešit též otázku nakládání s odpady ve městě.

V průběhu realizace projektu počítáme s výstavbou budovy RE-USE centra v Příboře. Po jeho uvedení do provozu očekáváme snížení množství komunálních odpadů (zejména objemných), zlepšení kvality životního prostředí občanů, pomoc sociálně slabším rodinám (poskytneme již používané předměty za výhodnou cenu nebo zcela zdarma).

Omezením počtu vyhozených věcí (umožníme lidem odvážet nepotřebné předměty do centra, tím se sníží i náklady na výrobu nových věcí) pomůžeme naplnit legislativu České republiky (§80 zákona č. 185/2001 Sb, který byl doplněn změnami v roce 2015)².

² <http://www.sagit.cz/info/sb15223>, (20. 1. 2020)

3. Příjemce podpory

Příjemcem podpory a zároveň spolufinancovatelem je město Příbor.

4. Aktivity projektu

4.1 Čeho chceme projektem dosáhnout?

Chtěli bychom zlepšit kvalitu životního prostředí v našem okolí. Dosáhnout toho můžeme i zmenšením množství odpadu ve městě. Postavením RE-USE centra pomůžeme jak přírodě a obyvatelům Příbora, tak i městu, které bude ze zákona povinno snížit množství skládkovaného odpadu. (§80 zákona č. 185/2001 Sb., který byl doplněn změnami v roce 2015)

Využíváním centra se jednak sníží množství odpadu, jednak se nepotřebné věci mohou stát potřebné pro jiné. V případě nezájmu obyvatel Příbora a okolí, budeme věci umístěné v RE-USE centru nabízet prostřednictvím webu i dalším lidem, případně neziskovým institucím. Každoročně bude provedeno vyhodnocení množství odpadu a tím budeme moci ověřit, zda jsme splnili jeden z našich záměrů.

4.2 Co bude hlavním výstupem našeho projektu?

Hlavním výstupem projektu je stavba budovy (RE-USE centra). Budova bude mít kancelář, užitkové prostory pro skladování nabízených předmětů. V centru bude malá dílna pro drobné opravy přivezených předmětů. Z projektu bude pořízeno vybavení sloužící k provozu centra.

4.3 Co je potřeba udělat?

4. 3. 1 Zjišťování výchozího stavu

Zjistit:

- současný stav odpadového hospodářství v městě Příbor - využití statistik MÚ Příbor (viz příloha č. 1)
- názory občanů na tento projektu - dotazník a jeho vyhodnocení (viz kapitola 6.4. - průzkum trhu)

Zajistit:

- propagaci projektu
- informační letáky (viz příloha č. 2)
- videoklip (viz příloha č. 3, odkaz na YouTube)

4. 3. 2 Výběrové řízení

Bude vyhlášeno výběrové řízení na zhotovitele stavby skladové haly.

4. 3. 3 Výstavba skladové haly RE-USE

Výstavba skladové haly zahrnuje:

- vytipování vhodného pozemku ve vlastnictví MÚ Příbor - katastrální mapa okolí Příbora (viz příloha č. 4)
- zjištění dosažitelnosti potřebných sítí - voda, elektrická energie (viz příloha č. 5)
- výběr firmy pomocí výběrového řízení
- realizace výstavby (za veškeré terénní práce bude zodpovědná firma, která vyhrála výběrové řízení)

Pro náš projekt jsme si zvolili stavbu skladové haly především proto, že je její realizace rychlým, ekonomickým a efektivním řešením díky rychlé výstavbě a variabilitě konstrukce a minimálním nákladům na údržbu.

4. 3. 4 Kolaudace

Kolaudaci provede Stavební úřad města Příbora.

5. Volba zdroje financování

Pro financování našeho projektu jsme zvolili:

Operační program 2014-2020 „*Životní prostředí*“, prioritní osa 3 „*Odpady a materiálové toky, ekologické zátěže a rizika*“ a podporovanou oblast 3.1 „*Prevence vzniku odpadu*“.³

Zdrojem finančních prostředků s ohledem na operační program jsou investiční fondy EU, konkrétně Fond soudržnosti. Poskytovatelem dotace je Státní fond životního prostředí.

Podíl příspěvku je 85 % z celkové částky, což činí **1 306 933, 65 Kč**.

Druhým zdrojem finančních prostředků bude město Příbor. Podíl města je 15 %, což činí **230 635, 35Kč**.

Celkově tedy 1 537 569 Kč.

³ <https://www.opzp.cz/o-programu/podporovane-oblasti/prioritni-osa-3/> (12. 12. 2019)

6. Časový harmonogram

Projektu bude realizován v rozmezí 14 let. Z toho 11 let bude připadat udržitelnosti. Přípravná fáze započala v září 2019. Zajištění udržitelnosti bude ukončeno v roce 2033.

6.1 Přípravná fáze

Přípravná fáze již byla realizována.

Kdy?	Co?	Kdo?	Jak?
Září/2019	Zahájení projektu	Realizační tým	Spolupráce s MÚ Příbor
Listopad/2019	Zpracování dotazníku	Realizační tým	Vytvoření dotazníku
Listopad/2019	Analýza situace s nakládáním odpadu	Realizační tým	Využití dostupných statistik odpadového hospodářství ve městě Příbor (viz příloha č. 1)
Prosinec/2019	Konzultace s příjemcem podpory	Realizační tým	Vyjádření MÚ Příbor

6.2 Realizační fáze - výběrové řízení a realizace stavby

Kdy?	Co?	Kdo?	Jak?
Duben/2020	Výběrové řízení	Žadatelé (realizační tým, město Příbor)	Vyhlášení VŘ
Květen/2020	Výběr dodavatele/stavební firmy	Město Příbor	Na základě výběru
Červen/2020	Podání žádosti o stavební povolení	Město Příbor	Odeslání dokumentace
Září/2020	Smlouvy s dodavatelem/stavební firmou	Město Příbor a vítěz výběrového řízení	Vytvoření a podpis smlouvy
Říjen/2020	Žádost o poskytnutí dotací	Státní fond životního prostředí a realizační tým	Schválení a podepsání
Duben/2020	Proplacení dotací	SFŽP	Převodem na účet
Srpen/2021 až Srpen /2022	Realizace stavby	Vítěz VŘ	Výstavba skladové haly RE-USE, poskytnutí zálohy
Září/2022	Ukončení realizační fáze	Město Příbor	Dokončení stavby a doplacení zálohy

6.3 Provozní fáze

Kdy?	Co?	Kdo?	Jak?
Říjen/2022	Kolaudace	MÚ Příbor	Kolaudační komise
Listopad/2022 až Listopad /2033	Zajištění udržitelnosti	MÚ Příbor, TS města Příbor	Provoz RE-USE

6.4 Průzkum trhu

Průzkum trhu jsme prováděli formou zaslání dotazníku žákům a učitelům Masarykova gymnázia v Příboře, které jsme využili jako sociologický vzorek. V případě opravdového projektu by byli osloveni obyvatelé města. Dotazník je podle nás nejefektivnější a nejsnazší formou k získání podkladů.

6.4.1 Dotazník

RE-USE v doslovném překladu znamená znovupoužití. RE-USE centra tedy slouží k odkládání starých a už nepotřebných věcí. Uložení vámi nepotřebných věcí pomůžete nejen životnímu prostředí, ale i lidem, kterým by ještě mohly posloužit. Na základě tohoto dotazníku nám přiblížíte svůj názor a pomůžete nám s vytvořením statistik. Děkujeme za vyplnění.

- 1) Nejprve bychom se Vás rádi zeptali na váš věk.
- 2) Má podle Vás tento projekt smysl? A / N
- 3) Byli byste ochotni se do projektu zapojit tím, že do centra budete odvážet nepotřebné a zachovalé předměty z vaší domácnosti? A / N
- 4) Pro které předměty si myslíte, že by mělo RE-USE centrum smysl? Napište.
- 5) Byli byste ochotni se do projektu zapojit tím, že si z centra budete odvážet předměty pro svou potřebu? A / N
- 6) V jaké výši jste ochotni nabízené použité předměty a vybavení domácnosti zakoupit? 50,- 100,- 200,- 300,- i více Kč (zatrhněte a napište)

- 7) Uvítali byste, kdyby existovala služba města, která by za poplatek odvážela objemné předměty přímo od Vás, z vašeho bydliště? A/N
- 8) 8. Za odvoz jste ochotni zaplatit? 50,- 100,- 200,- i více Kč
(zatrhněte a napište)

Výsledky z průzkumu trhu se nacházejí v přílohách ve formě grafů (viz příloha č. 6).

6.4.2 Vyhodnocení dotazníku

Vyhodnocením jsme zjistili, že na dotazník odpovědělo nejvíce respondentů ve věku 15-30 let, což byl předpoklad. Na druhou otázku, zda-li má “projekt smysl”, odpověděla drtivá většina ANO. Necelých 90 % respondentů by se podílelo na odvážení zachovalých předmětů do RE-USE centra. Co se týká odevzdaných předmětů, v odpovědích převažoval zejména nábytek a pak oblečení. Necelých 27 % respondentů nemá potřebu se do projektu zapojit tím, že by si předměty z RE-USE centra odváželi pro svou potřebu. Odpověďmi na 6. otázku jsme zjistili, že respondenti by byli ochotni si nabízené předměty odkoupit za 100,- Kč i více. 80 % účastníků zapojených do dotazníku by mělo zájem využít služeb města o odvoz nepotřebných předmětů. Za odvoz nepotřebných věcí by byla většina ochotna zaplatit částku 50,- Kč. Respondenti, kteří by nevyužívali odvoz za poplatek (v 7. otázce odpověděli NE), neodpověděli na poslední otázku.

Ověření proběhlo u 45 respondentů.

7. Rozpočet

Při sestavení rozpočtu jsme se snažili dodržet zásady 3E. Pro stavbu centra jsme vybrali montované haly, vycházeli jsme z průzkumu trhu. Haly jsou finančně dostupné a rychle realizovatelné. Jejich údržba vyžaduje minimální náklady.

Pro vybavení centra jsme se snažili vyhledat potřebné věci i v bazarových obchodech, abychom naplnili i náš záměr neplýtvat, nevyhazovat.

Evidenční číslo	Položka	Cena	Počet	Cena celkem v Kč
1. Lidské zdroje - mezisoučet				719 477,-
1.1 Stavební práce	kompletní výstavba haly (průměrná cena) ⁴	465 060,-	-	465 060,-
	základy pro halu (příloha č. 10, Cenová kalkulace)	219 280,-	-	219 280,-
	halové příčky (porobeton) ⁵	35 137,-	-	35 137,-
2. Služby - mezisoučet				497 574,-
	úklid ⁶	26 832,-	-	26 832,-
	elektroinstalace ⁷	270 000,-	-	270 000,-
	vodoinstalace ⁸	127 502,-	-	127 502,-
	topenářské práce ⁹	73 240,-	-	73 240,-

⁴ cena haly je stanovena z průzkumu cen z webu a podle rozměrů haly

⁵ průměrná cena příček uvnitř haly

⁶ odvoz odpadu ze stavby (podle počtu hmotnosti a počtu odvezených kontejnerů) + úklid (počet odpracovaných hodin) - cena je přibližně stanovena podle odhadované délky úklidu (2 dny) a dohledatelných cen těchto služeb na webu

⁷ cena stanovena podle dostupného ceníku a rozměrů haly

⁸ cena stanovena podle dostupného ceníku prací

⁹ cena stanovena podle dostupného ceníku prací

Masarykovo gymnázium, Příbor, příspěvková organizace

Evidenční číslo	Položka	Cena	Počet	Cena celkem v Kč
3. Nákup materiálů - mezisoučet				303 164,-
3.1 Skladovací místnost	police, regály na zboží	4 427,-	10	44 270,-
	pojízdne schůdky	3 500,-	2	7 000,-
	hliníkové palety (průměrná cena)	6 174,-	20	123 475,-
	odpadkový koš	199,-	3	199,-
3.2 Úklidová místnost	umyvadlo	1 000,-	1	1 000,-
	výlevka	3 500,-	1	3 500,-
	skříň*	2 000,-	1	2 000,-
	odpadkový koš	199,-	1	199,-
3.3 WC a sprcha	umyvadlo	1 000,-	1	1 000,-
	WC	2 768,-	1	2 768,-
	sprchový kout	8 690,-	1	8 690,-
	zrcadlo*	249,-	1	249,-
	polička*	299,-	1	299,-
	háčky (5 ks)	129,-	1	129,-
	skříň*	1 990,-	1	1 990,-
	toaletní potřeby ¹⁰	274,-	1	274,-
3.4 Kuchyňka	mikrovlonná trouba	3 000,-	1	3 000,-
	rychlovarná konvice	999,-	1	999,-
	lednička	8 190,-	1	8 190,-
	jídelní stůl*	1 161,-	1	1 161,-

¹⁰ držák na toaletní papír + toaletní kartáč

* zakoupené v bazaru

Masarykovo gymnázium, Příbor, příspěvková organizace

Evidenční číslo	Položka	Cena	Počet	Cena celkem v Kč
	židle*	569,-	4	2 276,-
	kuchyňská linka	5 939,-	1	5 939,-
	odpadkový koš	199,-	1	199,-
3.5 Prodejní místnost	EET pokladna (průměrná cena) ¹¹	4 438,-	1	4 438,-
	police*	1 950,-	2	3 900,-
	skříň*	2 599,-	2	5 198,-
	židle pracovní*	1 290,-	2	2 580,-
	stoly*	2 290,-	2	4 580,-
	odpadkový koš	199,-	1	199,-
	křesla*	2 490,-	2	4 980,-
3.6 Šatna	věšák na bundy a botník*	2 990,-	1	2 990,-
	doplňkový sortiment ¹²	331,-	1	331,-
	stojan na deštníky	499,-	1	499,-
	lavice na sezení*	1 790,-	2	3 580,-
	šatní skříň*	4 990,-	1	4 990,-
	odpadkový koš	199,-	1	199,-
3.7 Dílna	pracovní stůl*	5 990,-	1	5 990,-
	otočná židle*	1 450,-	1	1 450,-
	pracovní lampa*	3 234,-	1	3 234,-
	nářadí a vybavení pro opravu nábytku	35 000,-	-	35 220,-

¹¹ průměrná částka za maloobchodní pokladnu

* zakoupené v bazaru

¹² ramínka (10 ks) +2x háčky (3 ks) + 2x rohožka

Evidenční číslo	Položka	Cena	Počet	Cena celkem v Kč
4. Cestovné - mezisoučet		-	-	7 854,-
	cena za dopravu materiálů, vybavení ¹³			7 854,-
5. Jiné náklady - mezisoučet		-	-	9 500,-
	kancelářské potřeby			5 500,-
	potřeby do kuchyně	-	-	4 000,-
Celkem:		-	-	1 537 569,-

7.1 Finanční podklady k rozpočtu

Všechny uvedené ceny jsou včetně DPH!

1. Lidské zdroje - stavební práce

1.1 Cena stanovena podle průměru zjištěných cen na trhu a webu (kompletní stavba haly)

Průměrné ceny hal, zjištěné na internetu:

406 500 Kč <https://www.montovane-haly.com/cenik-montovanych-hal/> (8. 1. 2020)

334 600 Kč <https://www.montovane-haly.com/cenik-montovanych-hal/> (8. 1. 2020)

505 900 Kč <https://www.ditom.cz/cenik-montovane-haly.html> (8. 1. 2020)

527 100 Kč <https://www.ditom.cz/cenik-montovane-haly.html> (8. 1. 2020)

551 200 Kč <https://www.ditom.cz/cenik-montovane-haly.html> (8. 1. 2020)

465 060 Kč

cena příček:

https://www.prowerk.cz/wp-content/uploads/2017/12/PROWERK_cenik_stavebnich_praci_180101.pdf
(21. 1. 2020)

2. Služby

Výpočty cen služeb stanoveny podle ceníků, které byly dostupné na internetu.

¹³ předpokládaná cena, vypočítaná z průměru cen přepravních společností, při předpokladu, že se každý pracovní den v měsíci doručí balík (21 dnů)

3. Nákup materiálů

3.1 Cena stanovena podle průměru cen z internetových stránek

hliníkové palety - cena stanovena z průměrných cen vyhledaných na internetu

<https://www.ekovovyroba.cz/palety/> (14. 1. 2020)

<http://www.mestsky-mobilier.net/kategorie-produktu/hlinikove-palety/> (14. 1. 2020)

<https://www.ceskeregaly.cz/regaly/cz/kovove-regaly-s-kovovymi-policem>

(14. 1. 2020)

odpadkový koš -

<https://www.ikea.com/cz/cs/search/?query=Odpadkov%C3%A9+ko%C5%A1e+a+pytle> (16. 11. 2019)

3.2 Cena stanovena podle průměru cen z internetových stránek a bazarů

umyvadla - <https://www.koupelny-cz.cz/umyvadla?as=true> (20. 11. 2019)

výlevka - <https://www.koupelny-cz.cz/vylevky-a-specialni-vyrobky> (20. 11. 2019)

skříň - *<https://www.sbazar.cz/hledej/sk%C5%99%C3%ADn> (13. 12. 2019)

odpadkový koš -

<https://www.ikea.com/cz/cs/search/?query=Odpadkov%C3%A9+ko%C5%A1e+a+pytle> (16. 11. 2019)

3.3 Cena stanovena podle průměru cen z internetových stránek a bazarů

umyvadlo - <https://www.koupelny-cz.cz/umyvadla?as=true> (20. 11. 2019)

WC - <https://www.koupelny-cz.cz/items.dhtml?search=true&pattern=wc>

(20. 11. 2019)

sprchový kout - [https://www.koupelny-](https://www.koupelny-cz.cz/items.dhtml?search=true&pattern=sprchov%C3%BD+kout)

[cz.cz/items.dhtml?search=true&pattern=sprchov%C3%BD+kout](https://www.koupelny-cz.cz/items.dhtml?search=true&pattern=sprchov%C3%BD+kout) (20. 11. 2019)

zrcadlo - *<https://nabytek.avizo.cz/inzerce/zrcadla> (18. 12. 2019)

polička - *<https://www.sbazar.cz/hledej/poli%C4%8Dka> (1. 12. 2019)

háčky -

<https://www.ikea.com/cz/cs/search/?query=H%C3%A1%C4%8Dky%2C+ram%C3%ADnka+a+v%C4%9B%C5%A1%C3%A1ky> (16. 11. 2019)

skříň - *<https://www.sbazar.cz/hledej/sk%C5%99%C3%ADn> (13. 12. 2019)

držák na toaletní papír - <https://www.koupelny-cz.cz/items.dhtml?search=true&pattern=dr%C5%BE%C3%A1k+na+toaletn%C3%AD+pap%C3%ADr> (20. 11. 2019)

3.4 Cena stanovena podle průměru cen z internetových stránek

mikrovlnná trouba - <https://www.datart.cz/mikrovlne-trouby.html?searchOptions=redirect&query=r:mikrovl%C3%A1+trouba> (17. 12. 2019)

rychlovarná konvice - <https://www.datart.cz/rychlovarne-konvice.html?searchOptions=redirect&query=r:rychlovarn%C3%A1+konvice> (17. 12. 2019)

chladnička - <https://www.mall.cz/chladnicky> (16. 1. 2020)

jídelní stůl - *<https://nabytek.avizo.cz/inzerce/j%C3%ADdeln%C3%AD-st%C5%AFI> (10. 12. 2019)

jídelní židle -

*<https://www.sbazar.cz/hledej/j%C3%ADdeln%C3%AD%20%C5%BEidle> (13. 12. 2019)

kuchyňská linka - *<https://nabytek.avizo.cz/inzerce/kuchynska-linka> (18. 12. 2019)

odpadkový koš -

<https://www.ikea.com/cz/cs/search/?query=Odpadkov%C3%A9+ko%C5%A1e+a+pytle> (16. 11. 2019)

3.5 Cena stanovena podle průměru cen z internetových stránek a bazarů

EET pokladna - cena stanovena z průměru cen vyhledaných na webu

police - <https://www.sbazar.cz/hledej/police> (1. 12. 2019)

skříň - *<https://www.sbazar.cz/hledej/sk%C5%99%C3%ADn> (13. 12. 2019)

pracovní židle - *<https://www.sbazar.cz/hledej/pracovn%C3%AD%20%C5%BEidle>
(10. 1. 2020)

pracovní stůl - *<https://www.sbazar.cz/hledej/pracovn%C3%AD%20stoly>
(10. 1. 2020)

odpadkový koš -
<https://www.ikea.com/cz/cs/search/?query=Odpadkov%C3%A9+ko%C5%A1e+a+pytle>
(16. 11. 2019)

křesla - *<https://nabytek.avizo.cz/inzerce/k%C5%99esla> (13. 12. 2019)

3.6 Cena stanovena podle průměru cen z internetových stránek a bazarů

botník -

*<https://www.sbazar.cz/hledej/botn%C3%ADk%20s%20v%C4%9B%C5%A1%C3%A1ky>
(13. 12. 2019)

háčky -

<https://www.ikea.com/cz/cs/search/?query=H%C3%A1%C4%8Dky%2C+ram%C3%ADnka+a+v%C4%9B%C5%A1%C3%A1ky>
(16. 11. 2019)

stojan na deštníky - <https://www.zbozi.cz/dum-byt-a-zahrada/bydleni-a-doplanky/bytovy-textil-doplanky-a-dekorace/bytove-doplanky/stojany-na-destniky/>
(16. 1. 2020)

lavice - *<https://www.sbazar.cz/hledej/lavice%20> (13. 12. 2019)

šatní skříň - *<https://nabytek.avizo.cz/inzerce/%C5%A1atn%C3%AD-sk%C5%99%C3%AD%C5%88>
(13. 12. 2019)

odpadkový koš -

<https://www.ikea.com/cz/cs/search/?query=Odpadkov%C3%A9+ko%C5%A1e+a+pytle>
(16. 11. 2019)

3.7 Cena stanovena podle průměru cen z internetových stránek a bazarů (v době dostupnosti zboží)

Nářadí a vybavení pro opravy (průměrné ceny z webu)

Hlavním důvodem vysoké ceny nářadí a potřebných pomůcek je, že je potřeba mnoho odlišných nástrojů, takže se cena násobí počtem potřebného nářadí. Zapotřebí jsou i menší stroje, které jsou drahé. <https://www.hornbach.cz/> (14. 1. 2020)

(pily, pilníky, rašple, svěráky, nůžky na různé materiály, odlamovací nože, rozpěrky, páčidlo, sada nástrčných klíčů, klíče očkoploché, kleště, sada šroubováků, kladiva, vodováha, metry, úhelník, vrtačka, bruska, frézka, hoblík, vrtáky, sekáče, brusný papír)

stůl do dílny - *<https://nabytek.avizo.cz/inzerce/st%C5%AFI-do-d%C3%ADlny>
(20. 11. 2019)

otočná židle - *<https://nabytek.avizo.cz/inzerce/oto%C4%8Dn%C3%A1-%C5%BEidle>
(20. 11. 2019)

pracovní lampa - *<https://www.sbazar.cz/hledej/%20lampa%20pracovn%C3%AD>
(20. 11. 2019)

4. Cestovné

Cena za dopravu materiálů zjištěna z průzkumu přepravních společností, pošty

Ceníky přepravních firem:

<https://www.ceskaposta.cz/sluzby/baliky/cr/balik-do-ruky#7> (16. 1. 2020)

https://www.ppl.cz/ftp/Pravni_dokumenty/Ceniky_PPL.pdf (16. 1. 2020)

https://www.dpd.com/cz/business_customers/nase_sluzby/kolik_to_stoji (16. 1. 2020)

5. Jiné náklady

Cena na ostatní potřeby zjištěna z webových stránek

kancelářské potřeby - <https://www.sevt.cz/obchod/kancelarske-potreby/> (7. 1. 2020)

kuchyňské potřeby - <https://www.kuchynskepotreby.cz/> (7. 1. 2020)

8. SWOT analýza

Silné stránky

- Zlepšení kvality životního prostředí
- Pracovní pozice pro nezaměstnané
- Zmenšení množství odpadu
- Prestiž města
- Inovace přístupu k druhotným surovinám

Slabé stránky

- Pochybení ze strany dodavatele

Příležitosti

- Silný realizační tým
- Aktivní spolupráce mezi studenty a městem Příbor

Hrozby

- Nedotažení projektu realizačním týmem
- Možné problémy ve financích (inlace, změny cen)
- Nezájem občanů o projekt
- Narušení harmonogramu zpožděním ze strany dodavatele
- Neschválení projektu ze strany Ministerstva pro místní rozvoj (schvalovací instituce)

Eliminace rizik

- Dodržováním časového harmonogramu (rezervy)
- Dohlížení na průběh práce
- Výběr kvalitní a osvědčené firmy

9. Udržitelnost projektu

Projekt se budeme snažit propagovat tak, aby se dostal do povědomí lidí, byl brán jako samozřejmost a obyvatelé města jej využívali. Tomu pomůže spot, který byl vytvořen realizačním týmem a který bude vysílat kabelová televize Příbor.

V rámci rozpočtu města Příbora byla vyčleněna částka i prostředky pro zajištění chodu centra po dobu minimálně 11 let, která plyne z kvalitní výstavby a očekávaného zájmu ze strany obyvatel města.

V případě potřeby bude realizační tým připraven spolupracovat na doplňujících aktivitách potřebných pro udržitelnost projektu.

ČESTNÉ PROHLÁŠENÍ



MINISTERSTVO
PRO MÍSTNÍ
ROZVOJ ČR

ČESTNÉ PROHLÁŠENÍ

My, níže podepsaní studenti střední školy

MASARYKOVÉ GYMNÁZIUM PŘÍBOR p.o.

tímto čestně prohlašujeme, že jsme autory návrhu projektu

RE-USE CENTRUM V PŘÍBOŘI

Projekt jsme vypracovali samostatně za pomoci pedagoga pro účely soutěže Navrhni projekt.
Veškeré další zdroje uvádíme v projektovém návrhu.

V PŘÍBOŘI, dne 30.1.2020

Kontaktní e-mail: ivana.oprsova@gypri.cz

JMÉNA A PODPISY ČLENŮ TÝMU

Jméno a příjmení: MICHAELA HOZUDOVÁ Podpis: *Michala*

Jméno a příjmení: KARIN PÁČKOVÁ Podpis: *Karina*

Jméno a příjmení: JIŘÍ TOMAN Podpis: *Toman*

Jméno a příjmení: KLÁRA PURMENSKAJ Podpis: *Klára*

Jméno a příjmení: Podpis:

Jméno a příjmení pedagoga: IVANA OPŘAŠOVÁ Podpis: *Mgr. Ivana Opřašová*

Přílohy

Příloha č. 1: Statistické údaje získané z analýz odpadového hospodářství města Příbora

druh odpadu	množství odpadu v t za daný rok				
	2014	2015	2016	2017	2018
objemný odpad	221	278	311	329	520
dřevo	0	95	131	203	134
směsný komunální odpad	1439	1408	1506	1447	1386
BRKO	1081	983	1039	1104	1298
plast	89	98	107	133	103
papír	97	101	94	87	101
sklo	78	85	98	85	102
kovy	31	25	28	22	20
nebezpečný odpad	4	4	5	4	7

www.tsprbor.cz

Technické služby města Příbora

Screenshot z prezentace z MÚ Příbora ¹⁴

¹⁴ https://www.pribor.eu/evt_file.php?file=12637 (3. 1. 2020)

Příloha č. 2: Leták RE-USE



Obr. 14: leták 12. 12. 2019, (Michaela Horutová)

(leták zhotoven pomocí programu Microsoft PowerPoint)

Příloha č. 3: Odkaz na You Tube video s propagačním klipem

Autor: Jiří Toman

https://youtu.be/opCbg_ok3w0

Příloha č. 4: Fotografie prostoru, kde bude stát stavba, z více pozic



Obr. 3: pohled zepředu na místo určené ke stavbě 6. 1. 2020 (Karin Pálková)



Obr. 4 :pohled zprava na místo určené ke stavbě 6. 1. 2020 (Karin Pálková)

Příloha č. 5: Vizualizace stavby ve fotografii

Odkaz na program využívaný ke tvorbě vizualizace haly: [3D návrh montované haly](#)



Obr. 5: pohled zepředu, 14.1.2020 (Karin Pálková)

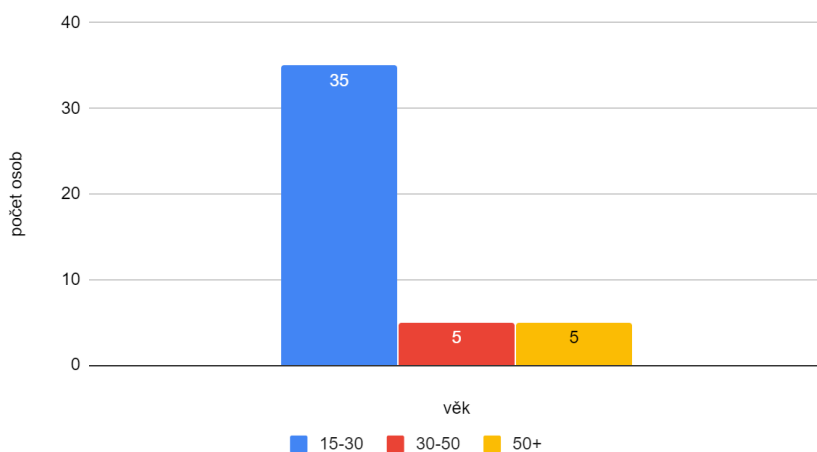


Obr. 6: pohled zprava, 14. 1. 2020 (Karin Pálková)

Příloha č. 6: Grafy výsledků z dotazníku

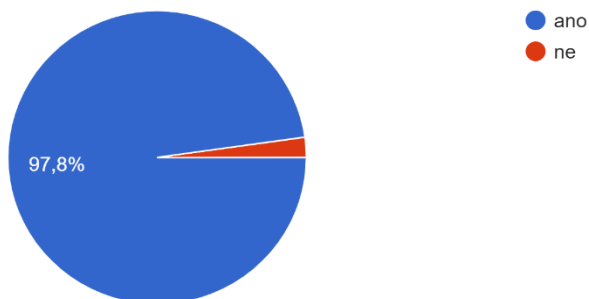
(vyhodnocené grafy byly vytvořeny v programu Google Excel)

1) Nejprve bychom se Vás rádi zeptali na Váš věk



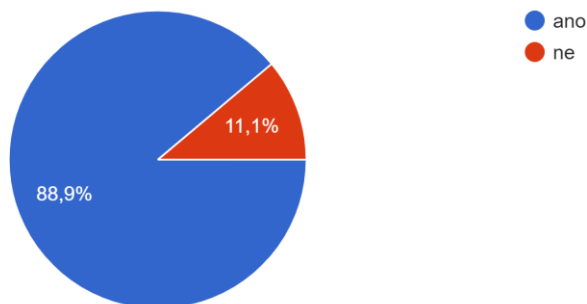
2) Má podle Vás tento projekt smysl?

45 odpovědí

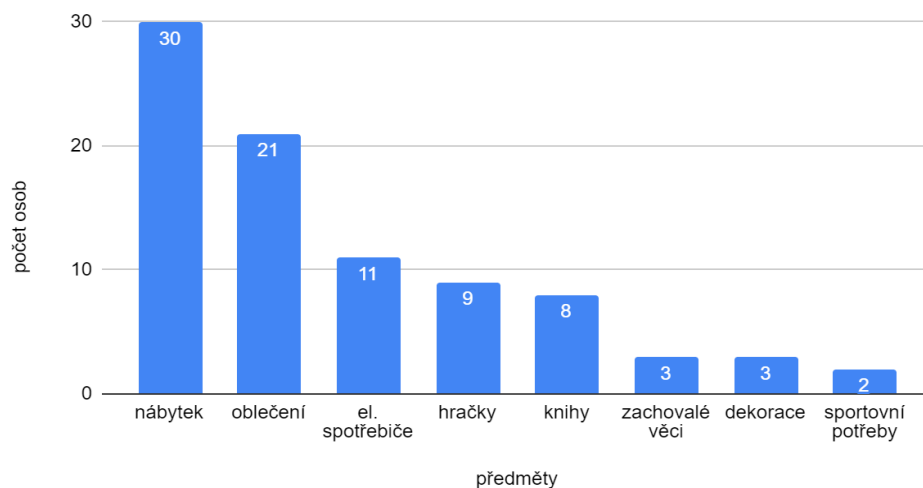


3) Byli byste ochotni se do projektu zapojit tím, že do centra budete odvézt nepotřebné a zachovalé předměty z Vaší domácnosti?

45 odpovědí

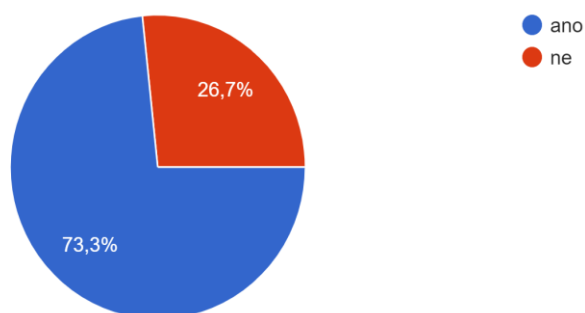


4) Pro které předměty si myslíte, že by mělo RE-USE smysl?



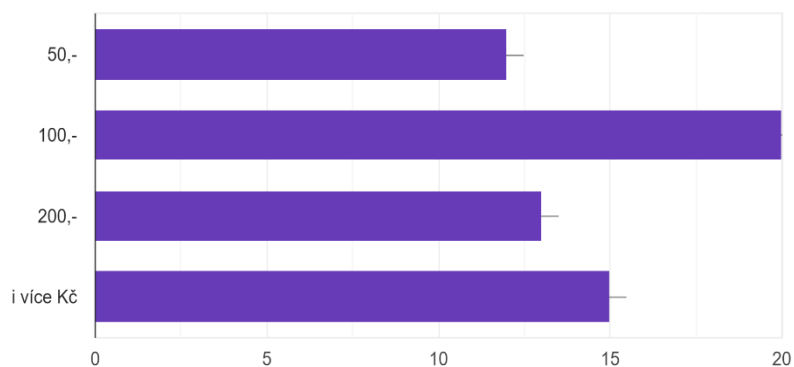
5) Byli byste ochotni se do projektu zapojit tím, že si z centra budete odvážet předměty pro svou potřebu?

45 odpovědí



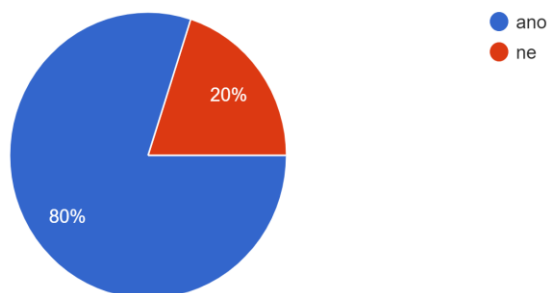
6) V jaké výši jste ochotni nabízené použité předměty a vybavení domácnosti zakoupit?

45 odpovědí



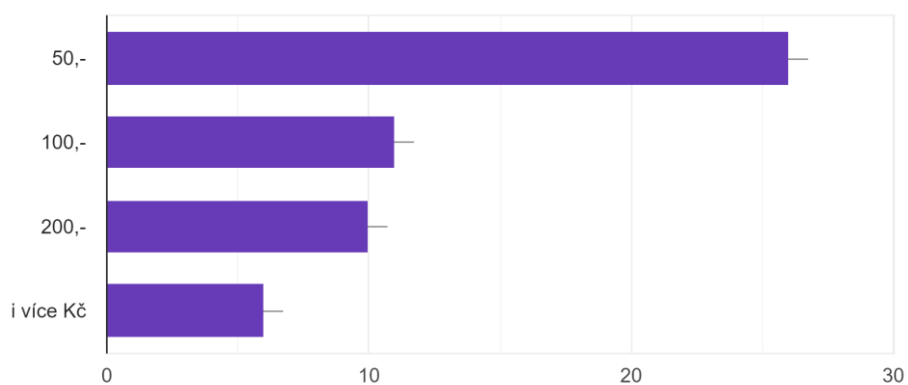
7) Uvítali byste, kdyby existovala služba města, která by za poplatek odvážela objemné předměty přímo od Vás, z Vašeho bydliště?

45 odpovědí



8) Kolik jste ochotni za odvoz zaplatit?

45 odpovědí



Vyhodnocení dotazníku proběhlo 14. 1. 2020. Na dotazník odpovědělo 45 respondentů.

(vyhodnocení provedla Michaela Horutová)

Příloha č. 7: Fotografie neuklizeného odpadu v Příboře, příklady špatného nakládání s nepotřebnými věcmi

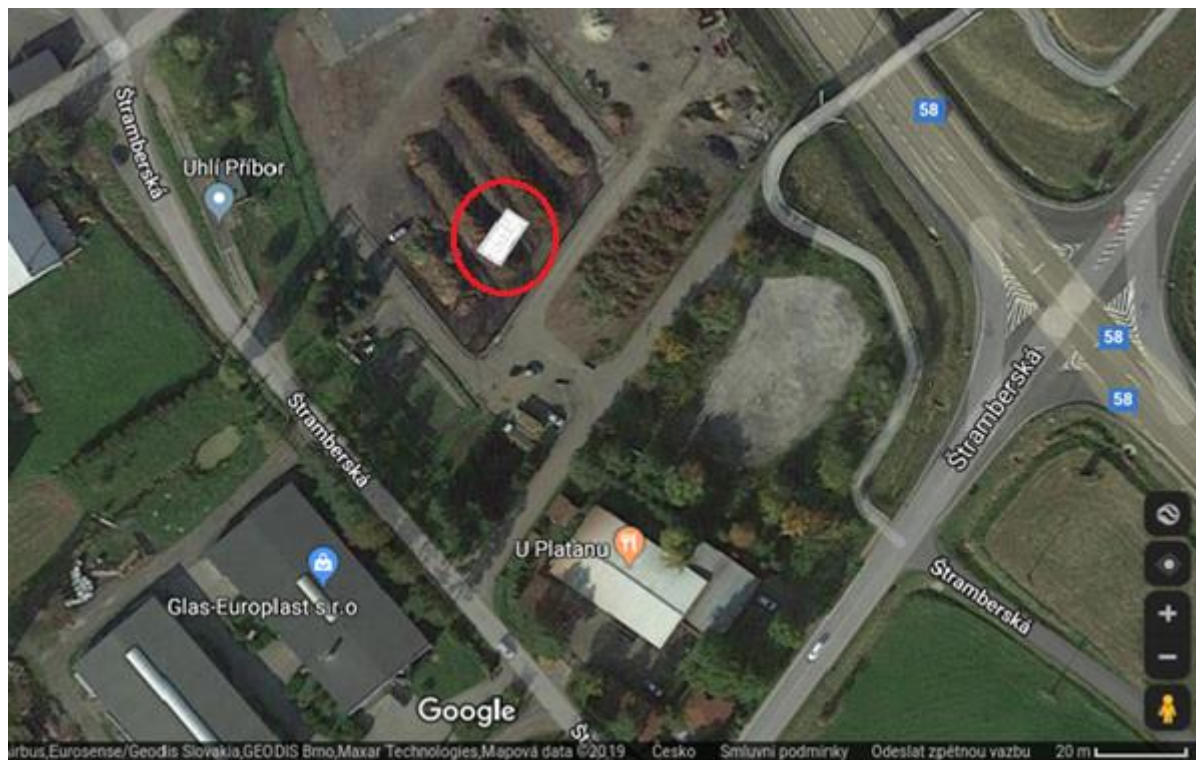


Obr. 1: kuchyňský materiál, 14. 11. 2019 (Jiří Toman)



Obr. 2: kancelářské křeslo u kontejneru, 15. 11. 2019 (Ivana Opršalová)

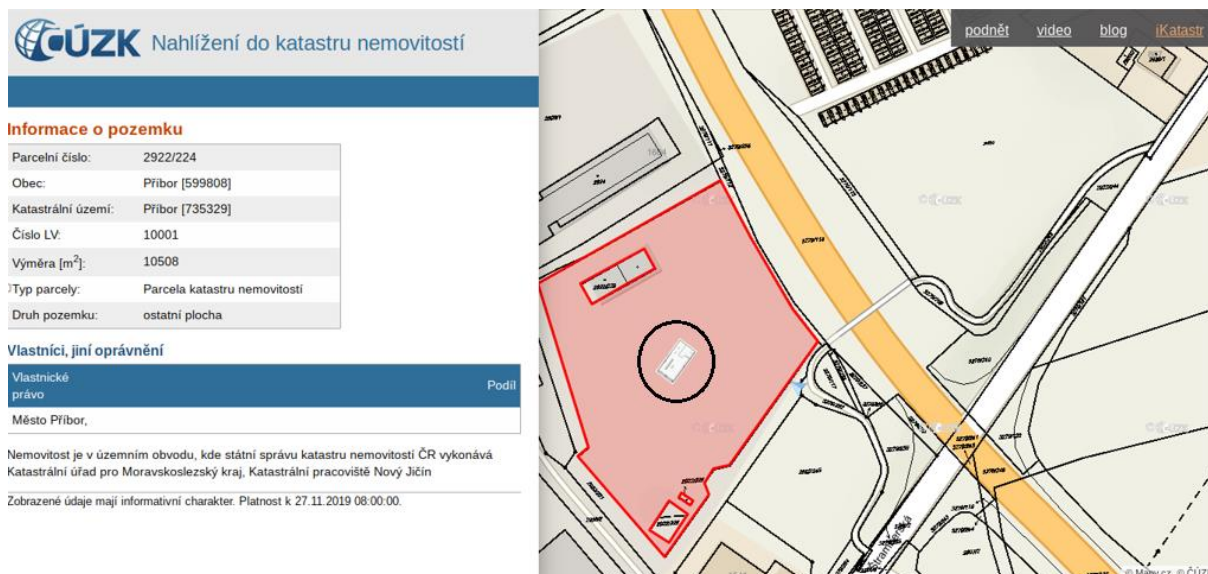
Příloha č. 8: Mapová dokumentace vytypovaného prostoru stavby centra



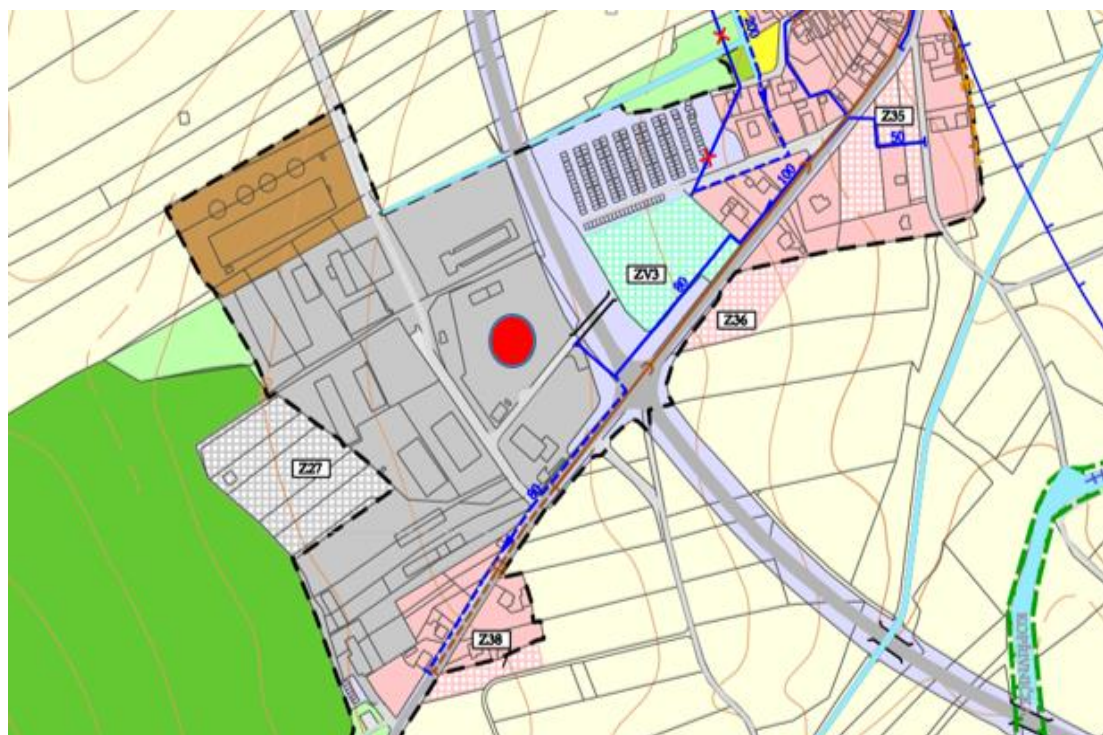
Obr. 7: místo stavby - letecký snímek, měřítko: 1:800¹⁵

15

<https://www.google.com/maps/place/Uhlín%C3%A9+sklady+P%C5%99%C3%ADbor/@49.6256383,18.131172,405m/data=!3m2!1e3!4b1!4m5!3m4!1s0x4713edebaaefd4c5:0x1d2ee6dbb4298074!8m2!3d49.6256383!4d18.1329974?hl=cs-CZ> (4. 12. 2019)



Obr.8: místo stavby - katastrální mapa¹⁶



Obr. 9: mapa vodního hospodářství - sítě v blízkosti stavby centra¹⁷

pozn: červený bod znázorňuje umístění stavby

¹⁶ <https://nahlizenidokn.cuzk.cz/VyberKatastrMapa.aspx> (4. 12. 2019)

¹⁷ https://www.pribor.eu/e_download.php?file=data/editor/699cs_14.pdf&original=vodni%20hospodarstvi-legenda.pdf (16. 12. 2019)



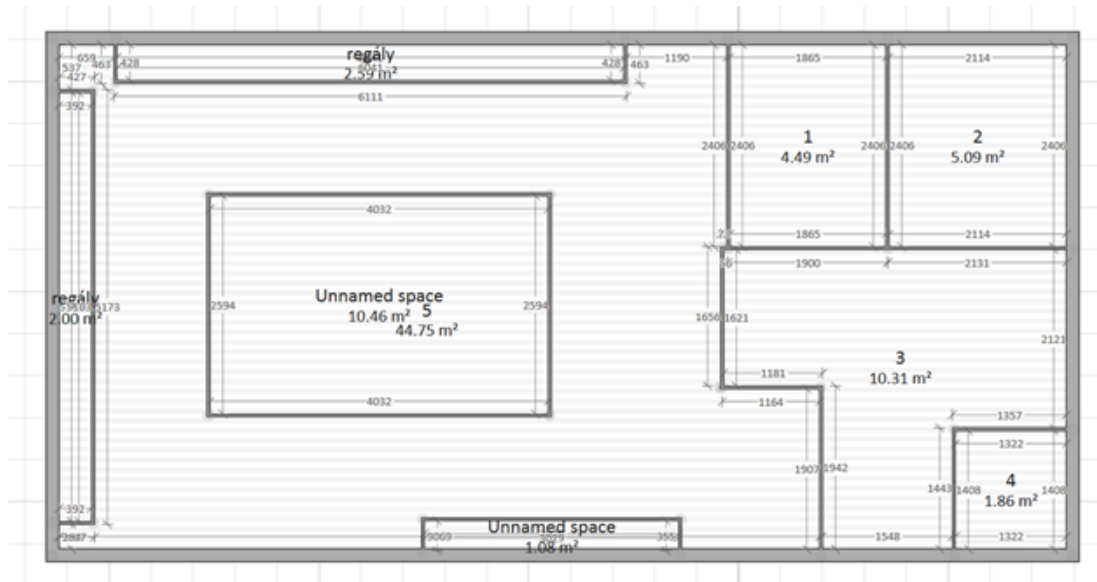
Obr. 10: mapa energetických sítí v blízkosti stavby¹⁸

pozn: červený bod znázorňuje umístění stavby

18

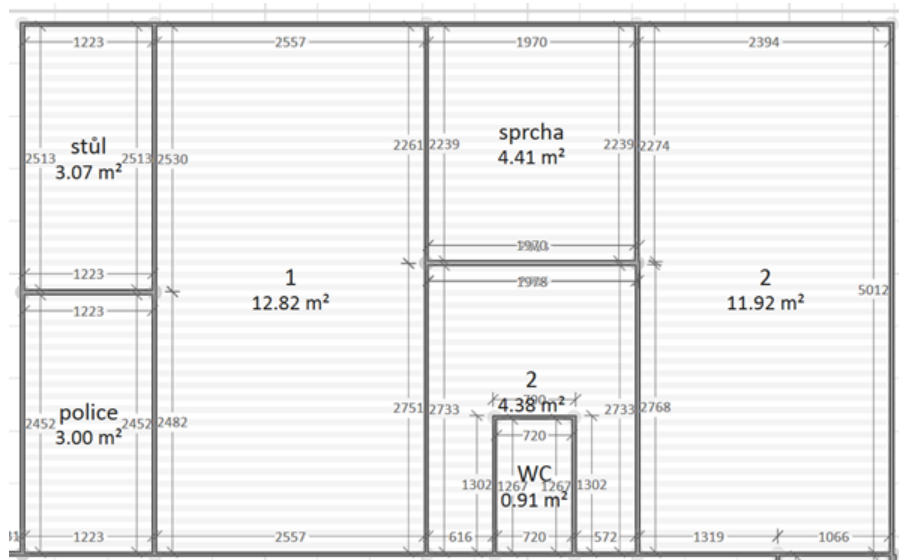
https://www.pribor.eu/e_download.php?file=data/editor/699cs_16.pdf&original=energetika%2C%20spoje%20-legenda.pdf (16. 12. 2019)

Příloha č. 9: Plán budovy RE-USE centra - nákres v měřítku



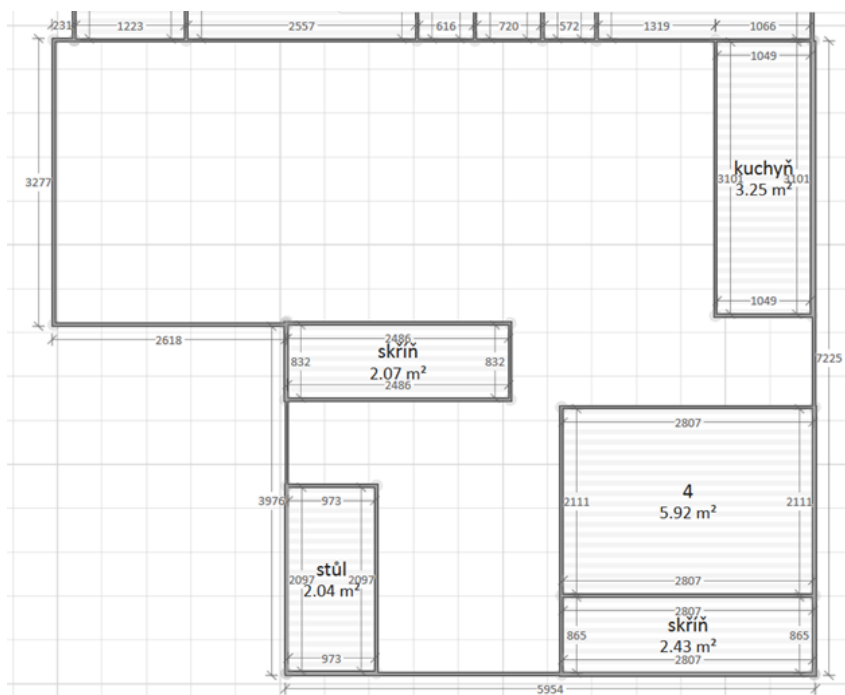
Obr. 11: detaily částí prostorů místností 1, 2, 3 a 4, 10. 1. 2020 (Klára Purmenská)

Měřítko: 1:88



Obr. 12: zvětšené místnosti č. 1 (dílňa) a 2 (umývárna), 10. 1. 2020 (Klára Purmenská)

Měřítko: 1:176





Obr. 13: zvětšené prostory č. 3 (kancelář) a 4 (šatna), 10. 1. 2020 (Klára Purmenská)

měřítko: 1:176

(náčrty jsou vytvořeny pomocí: <https://www.homestyler.com/int/> (10. 1. 2020))

Příloha č. 10: Cenová kalkulace základové desky haly

Pro získání ceny základové desky jsme oslovili více firem, nejvíce nám vyhovovala níže uvedená firma BRÁCHOVÉ.CZ,

		
Cenová kalkulace		
Specifikace zakázky:		
• Provedení základové desky pro montovanou halu (rovinatý terén)		
Cena prací		
Geodetické vytyčení stavby		5000
Výkopové a zemní práce (výkopy základových pásů, stržení ornice, doprava techniky, nakládka materiálu ze základových pásů)	Celkem cca	30000
Betonáž základových pásů vč patek pro montáž nosných prvků (600x800 mm)	38 bm (300,-Kč/bm)	11400
Šalování základové desky Tvárnice ZB 400x499x249	3,8 m3 (2300,-Kč/m3)	8740
Zhotovení a hutnění štěrkového podsypu (10 cm)	78 m2 (130,-Kč/m2)	10140
Pokládka karisít vč vázání	84 m2 (60,-Kč/m2)	5040
Betonáž základové desky (150 mm)	84 m2 (160,-Kč/m2)	13440
Prostup pro elektroinstalaci	1 ks	300
		
Tel: +420 777 300 574	email: info@brachove.cz	www: www.brachove.cz



Beton C20/25 (Základová deska)	12,6 m ³ (2170,-Kč/m ³)	27342
ZB 400x499x249	76 ks (53,-Kč/ks)	4028
Roxor 12 mm (6 bm/ks)	13 ks (119,-Kč/ks)	1547
ORLITECH SÍŤ - Ø 5 mm 200x200 - náhrada - kari síť Ø 6mm 150x150	14 ks (842,-Kč/ks)	11788
Stání mixu (betonáž pasů a patek)	1 hod	1748
Betonáž základových pasů (dopravníkový pás)	1 hod	1440
Stání mixu (betonáž základové desky)	2,5 hod	4370
Doprava mix	cca	10000
Čerpání betonu pístovým čerpádem (betonáž základové desky)	cca	12000
Doprava na stavbu a režie		5000
Materiál vč. DPH 21%		117 567,-Kč



Tel: +420 777 300 574

email: info@brachove.cz

www: www.brachove.cz



Cena vč. DPH 21%	219280,-Kč
Cena bez DPH 21%	181223,-Kč



Tel: +420 777 300 574

email: info@brachove.cz

www: www.brachove.cz