



MINISTERSTVO  
PRO MÍSTNÍ  
ROZVOJ ČR

# ABECEDA FONDŮ EU

2021–2027

**JAK FUNGUJÍ EVROPSKÉ FONDY?**

**JAK A NA CO LZE ŽÁDAT O DOTACI?**

**KAM SE OBRÁTIT PRO RADU?**

# ABECEDA FONDŮ EU

2021–2027

**JAK FUNGUJÍ EVROPSKÉ FONDY?  
JAK A NA CO LZE ŽÁDAT O DOTACI?  
KAM SE OBRÁTIT PRO RADU?**

Vydavatel:  
Ministerstvo pro místní rozvoj ČR  
Národní orgán pro koordinaci  
Staroměstské náměstí 6  
110 15 Praha 1  
nok@mmr.cz  
www.mmr.cz  
www.dotaceEU.cz  
bezplatná telefonní linka Eurofon 800 200 200

Zdroje dat: MMR, ke dni 15. 5. 2022

1. vydání  
Praha, 2022

Neprodejná publikace

ISBN: 978-80-7538-420-1 - tištěná verze  
ISBN: 978-80-7538-421-8 - online verze

# OBSAH

Pro větší přehlednost a srozumitelnost je publikace rozdělena do pěti částí.

## FONDY EVROPSKÉ UNIE V ČR

Podpora z EU pro ČR .....	6
Přehled finančních zdrojů .....	7
Politika soudržnosti 2021–2027.....	8

## PŘEHLED PROGRAMŮ

Operační programy .....	10
Integrované nástroje.....	27
Programy Evropské územní spolupráce .....	28
Politika EU v oblasti vnitřních věcí.....	34
Unijní programy.....	36
Další fondy a iniciativy.....	40

## SYSTÉM ČERPÁNÍ

Jak funguje systém čerpání?.....	42
Finanční nástroje .....	38
Instituce implementující fondy EU v ČR .....	41

## PROJEKTOVÝ CYKLUS

Cesta za projektem .....	44
--------------------------	----

## KDE ZÍSKAT VÍCE INFORMACÍ?

Kontakty.....	54
---------------	----

# ÚVOD



## O čem je Abeceda?

Politika soudržnosti tvoří jeden ze základních pilířů fungování Evropské unie. Její smysl spočívá v podpoře projektů pomáhajících vyrovnávat rozdíly ve vyspělosti regionů, zvyšovat jejich konkurenceschopnost a zlepšovat kvalitu života všech občanů.

Evropské fondy jsou s více než sto padesáti tisíci úspěšných projektů jedním z nejvíce viditelných nástrojů politiky soudržnosti v České republice. I přes určitou administrativní náročnost stále zůstávají významnou součástí českého investičního prostředí a jsou příležitostí pro financování pestré palety projektových záměrů ať již měst a obcí, malých a středních podniků, nebo i neziskových organizací. Česká republika bude i v následujících letech z fondů EU více peněz čerpat než do nich přispívat. Abeceda fondů poskytuje základní orientaci v problematice fondů a programů spolufinancovaných Evropskou unií.

Čtenář má příležitost se na jednom místě seznámit s rámcovým výčtem podporovaných aktivit v období 2021–2027. Nalezne zde i základní informace o nových fondech, programech mezinárodní a přeshraniční spolupráce a programech řízených přímo Evropskou komisí. Jedním z cílů této publikace je představit i zkušeným žadatelům další možnosti financování a méně známé programy.

Třetí část této publikace přibližuje cestu, která čeká žadatele od podání projektové žádosti až po ukončení projektu. Na několika stranách vyzdvihuje klíčové typy pro řízení projektu.

Naším záměrem je představit evropské fondy srozumitelně. Doufáme, že shledáte Abecedu na vaší cestě k financování projektů z evropských fondů užitečnou.

**Národní orgán pro koordinaci  
Ministerstvo pro místní rozvoj ČR**

# PODPORA Z EVROPSKÉ UNIE PRO ČESKOU REPUBLIKU



Jedním z hlavních cílů Evropské unie je zvyšování životní úrovně. Prostřednictvím podpory z evropského rozpočtu může Česká republika získat prostředky pro svůj další rozvoj.

Finanční pomoc slouží především k podpoře hospodářského růstu a snižování sociálních, ekonomických a environmentálních nerovností mezi státy a regiony. Tzv. **politika soudržnosti** tvoří jeden z hlavních investičních nástrojů Evropské unie již více jak 20 let.

Kromě politiky soudržnosti, která je hlavním tématem této publikace, lze využít i řadu **dalších fondů, programů a iniciativ**.

## JAKÝ JE ROZDÍL MEZI FONDEM A PROGRAMEM?

### FONDY EVROPSKÉ UNIE

(dále také „fondy EU“) vychází z **celoevropského rozpočtu** a jsou nástroji politiky soudržnosti (více viz str. 8). Peníze z fondů EU jsou čerpány v rámci několikaletých cyklů a na základě definování jasných cílů a priorit. Platí, že z jednoho fondu může být financováno více operačních programů.

### DOHODA O PARTNERSTVÍ

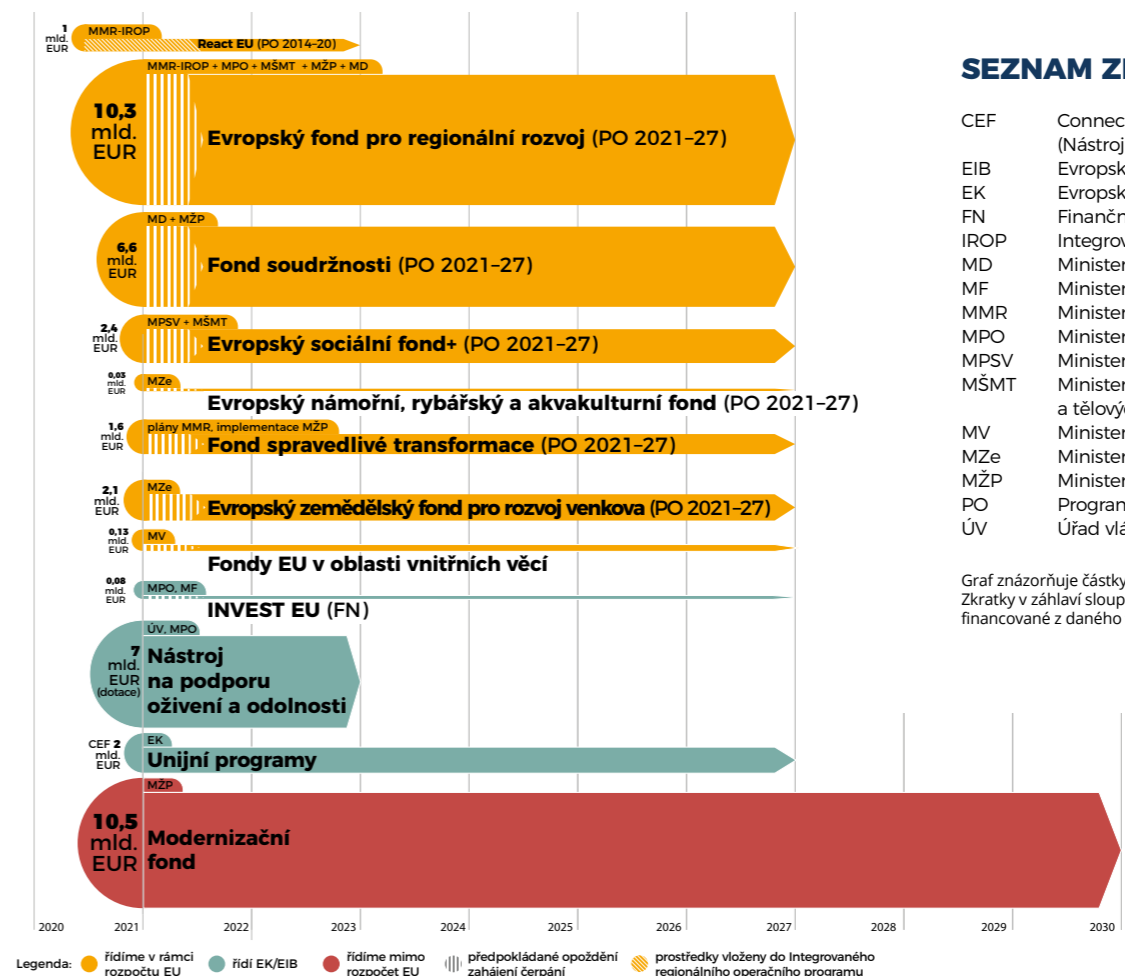
daného státu (ČR) pro programové období 2021–2027

### OPERAČNÍ PROGRAM

je **národním prováděcím dokumentem**, který má své tematické zaměření (např. doprava, vzdělávání), cíle a priority, jimiž přispívá ke zlepšování života nás všech. Na naplňování cílů, dodržování pravidel a hladký průběh čerpání dohlíží řídicí orgán (ministerstvo). Z operačních programů jsou financovány jednotlivé projekty, které naplňují stanovené priority.

# PŘEHLED FINANČNÍCH ZDROJŮ V OBDOBÍ 2021–2027

Česká republika bude moci v období 2021–2027 čerpat prostředky ze široké škály fondů a iniciativ Evropské unie. Pro jednoduchost přibližujeme v následujícím grafu nejvýznamnější z nich.



### SEZNAM ZKRATEK

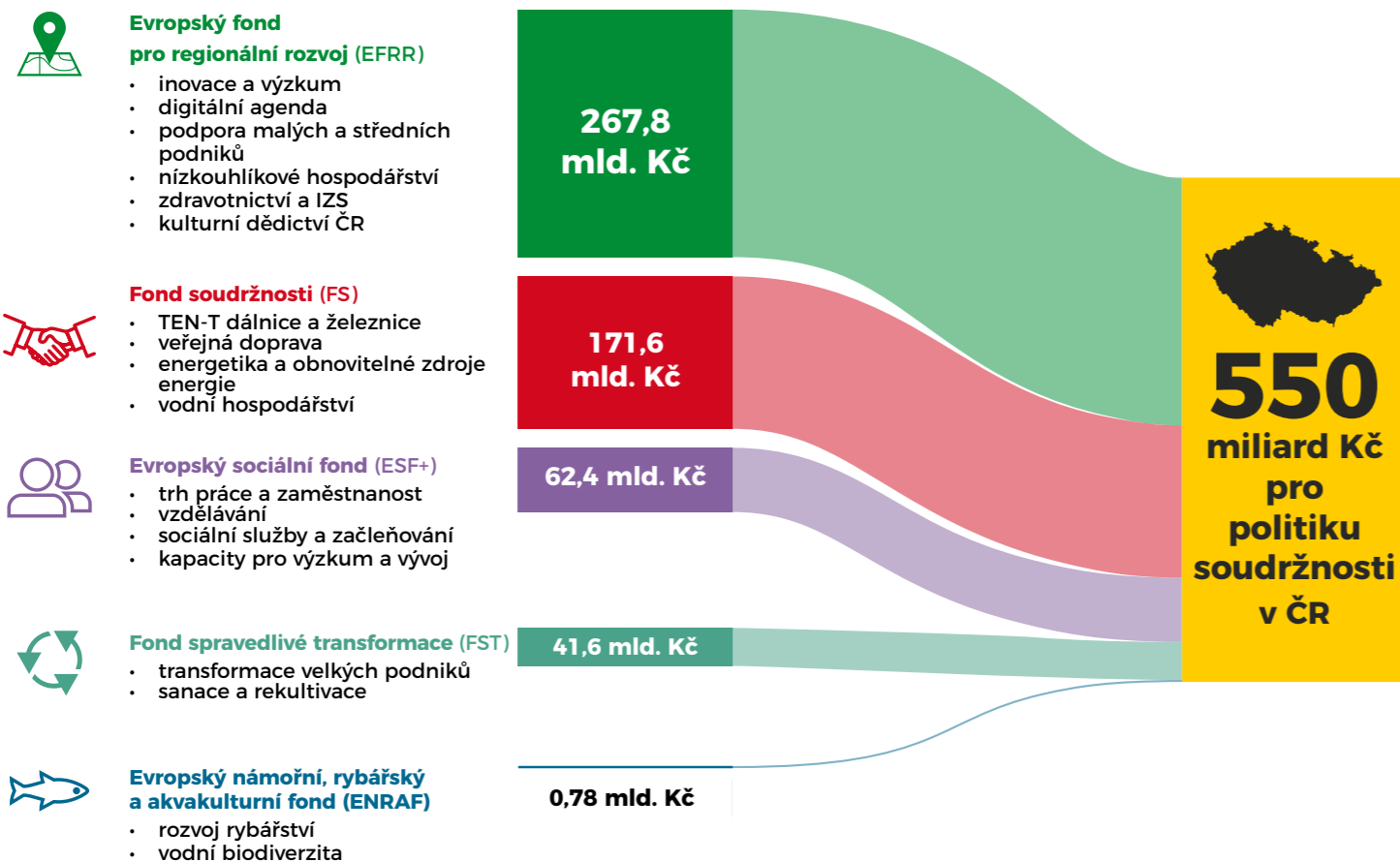
- CEF Connecting Europe Facility (Nástroj pro propojení Evropy)
- EIB Evropská investiční banka
- EK Evropská komise
- FN Finanční nástroje
- IROP Integrovaný regionální operační program
- MD Ministerstvo dopravy ČR
- MF Ministerstvo financí ČR
- MMR Ministerstvo pro místní rozvoj ČR
- MPO Ministerstvo průmyslu a obchodu ČR
- MPSV Ministerstvo práce a sociálních věcí ČR
- MŠMT Ministerstvo školství, mládeže a tělovýchovy ČR
- MV Ministerstvo vnitra ČR
- MZe Ministerstvo zemědělství ČR
- MŽP Ministerstvo životního prostředí ČR
- PO Programové období
- ÚV Úřad vlády ČR

Graf znázorňuje částky odpovídající podílu Evropské unie. Zkratky v záhlaví sloupců označují subjekty řídicí nástroje financované z daného fondu.

Legenda: ● řídíme v rámci rozpočtu EU ● řídí EK/EIB ● řídíme mimo rozpočet EU ▤ předpokládané opoždění zahájení čerpání ● prostředky vložené do Integrovaného regionálního operačního programu

# POLITIKA SOUDRŽNOSTI 2021–2027

Politika soudržnosti přispívá k odstraňování hospodářských, sociálních a environmentálních rozdílů mezi regiony a snaží se posílit jejich konkurenceschopnost. Peníze z pěti evropských fondů, které do této politiky spadají, jsou rozděleny mezi jednotlivé členské státy. Česká republika bude moci v období 2021–2027 využít prostředky nejen formou nevratných dotací, ale také finančních nástrojů.



## K čemu jsou fondy EU určeny?

Konečnému nastavení politiky soudržnosti předcházelo několik let složitého vyjednávání. Jeho součástí byla také metoda pro stanovení výše finančních prostředků pro jednotlivé členské státy EU. Výběr z evropských priorit relevantních pro rozvoj ČR je podrobně popsán v Dohodě o partnerství, což je strategický dokument určený k nastavení a řízení politiky soudržnosti v České republice.



### Inteligentnější Evropa Inteligentnější Česko

- podpora inovací
- rozvoj digitalizace a internetu
- ekonomická transformace
- podpora malých a středních podniků



### Zelenější, bezuhlíková Evropa Zelenější, bezuhlíkové Česko

- oběhové hospodářství
- čistá městská mobilita
- úspory energie a obnovitelné zdroje
- opatření v souvislosti se změnou klimatu



### Propojenější Evropa Propojenější Česko

- efektivní mobilita
- rozšíření strategických dopravních sítí



### Sociálněji Evropa Sociálněji Česko

- vyšší kompetence
- odbornější dovednosti
- rozvoj vzdělávání
- podpora sociálního začleňování
- rovný přístup ke zdravotní péči



### Evropa bližší občanům Česko bližší občanům

- podpora místně vedených strategií rozvoje
- udržitelný rozvoj měst v EU (rovněž financováno i z cílů politiky 1–4)

88,4  
mld. Kč

163,8  
mld. Kč

111,8  
mld. Kč

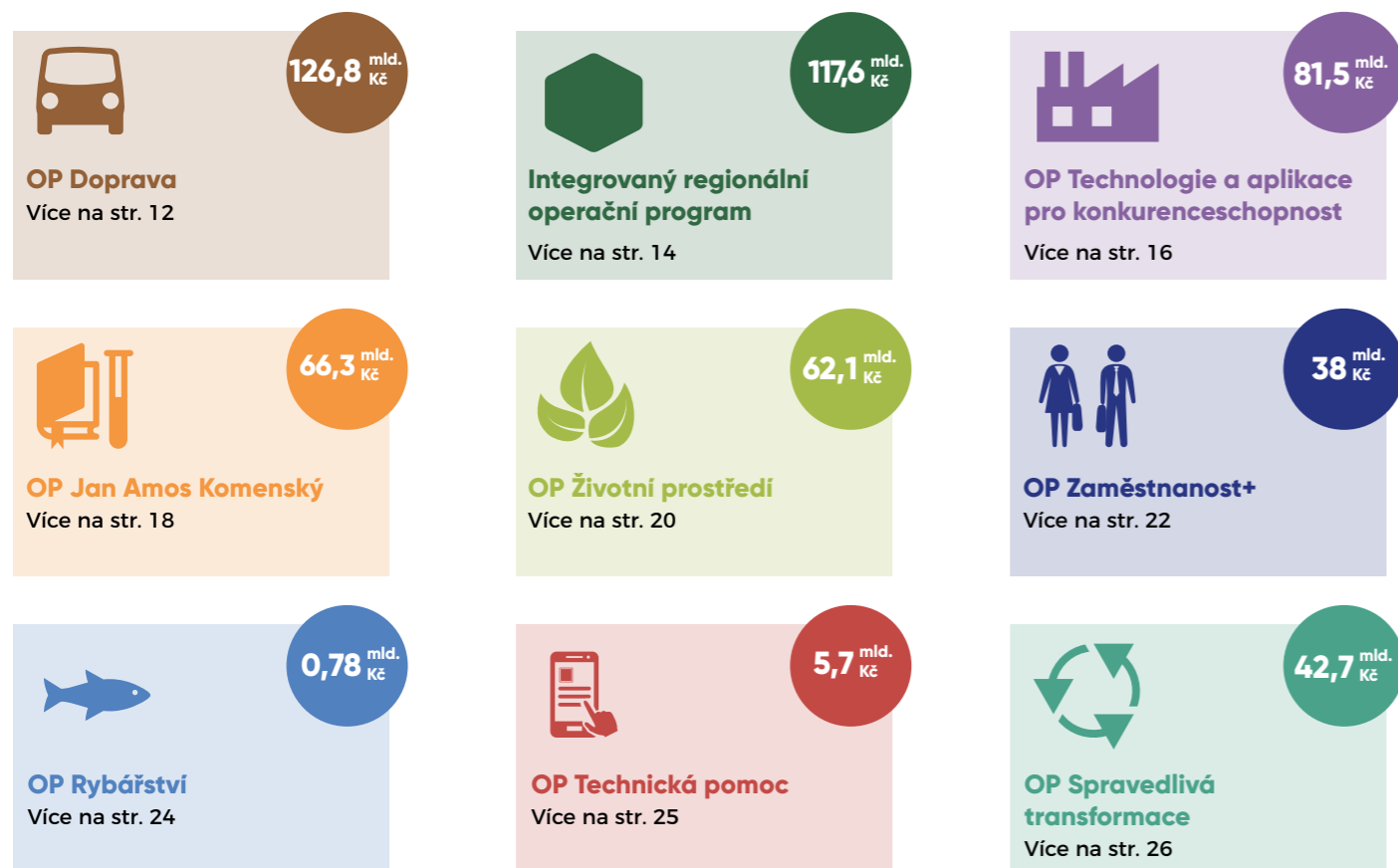
117  
mld. Kč

7,8 mld. Kč

Poznámka: V alokacích u cílů není zahrnut Fond pro spravedlivou transformaci.  
K přepočtu z EUR na Kč byl použit kurz 1 EUR = 26,11 Kč.

# PŘEHLED PROGRAMŮ: CO BUDE PODPOROVÁNO

Cílů politiky soudržnosti je dosahováno pomocí operačních programů. Jedná se o základní prováděcí dokumenty, které vymezují rozsah a formu podpory pro konkrétní tematickou oblast (např. zaměstnanost nebo životní prostředí) a definují cíle, kterých má být v této oblasti dosaženo. Za realizaci každého programu nese odpovědnost řídicí orgán, který sleduje, zda jsou naplňovány cíle programu, dodržována pravidla a zda je pomoc z fondů EU poskytována efektivním způsobem. V ČR jsou řídicími orgány příslušná ministerstva. Řídicí orgány mohou mít pro administraci dotací také zprostředkující subjekty (více viz str. 41).



Pro rychlejší orientaci v operačních programech jsme připravili schéma s nejčastějšími okruhy oprávněných žadatelů a podporovanými oblastmi. U jednotlivých programů pak naleznete podrobnější popis jejich zaměření a příklady podporovaných aktivit.

## PODPOROVANÉ OBLASTI



## PŘÍKLADY ŽADATELŮ

Pro snazší orientaci v možnostech financování jsou u každé oblasti barevné rozlišovávky pro skupiny možných žadatelů.

	obce města kraje	provozovatelé dopravní infrastruktury	základní školy střední školy vyšší odborné školy	vysoké školy výzkumné instituce	podnikatelské subjekty malé a střední podniky	nestátní neziskové organizace
<b>dopravní infrastruktura</b> OP D, IROP	✓	✓				
<b>udržitelná mobilita</b> OP D, IROP	✓	✓				
<b>digitalizace</b> IROP, OP TAK, OP ST	✓			✓	✓	
<b>vzdělávání</b> IROP, OP JAK, OP Z+, OP ST	✓		✓	✓	✓	✓
<b>výzkum a vývoj</b> OP TAK, OP JAK	✓			✓	✓	
<b>sociální tematika</b> IROP, OP Z+, OP ST	✓			✓	✓	✓
<b>ochrana životního prostředí</b> IROP, OP ŽP, OP R, OP ST	✓			✓	✓	✓
<b>podpora podnikání</b> OP TAK, OP ST				✓	✓	

**i** S výběrem vhodného operačního programu vám může pomoci **Vyhledávač dotačních příležitostí**, který naleznete na [www.DotaceEU.cz/jak-ziskat-dotaci/vyhledavac-dotacnich-prilezitosti](http://www.DotaceEU.cz/jak-ziskat-dotaci/vyhledavac-dotacnich-prilezitosti)



Alokace:



126,8 mld. Kč

Řídicí orgán:



Ministerstvo  
dopravy

Bližší informace:



www.opd.cz  
info@opd.cz

# OPERAČNÍ PROGRAM DOPRAVA



## Příklady očekávaných přínosů programu:

- dobudování a modernizace hlavních železničních tratí
- vybudování chybějících částí hlavní a komplexní silniční sítě
- inteligentnější, propojenější a čistější dopravní systémy
- omezení vlivů dopravy na životní prostředí a veřejné zdraví



## Zaměření programu:

- evropská, celostátní a regionální mobilita
- celostátní silniční mobilita zajišťující konektivitu k síti TEN-T
- udržitelná městská mobilita
- podpora využívání alternativních paliv



## Příklady oprávněných žadatelů:

- Ředitelství silnic a dálnic  
Správa železnic  
vlastníci dopravní infrastruktury
- provozovatelé dobíjecích a plnicích stanic



Využijte barevně odlišených lišt pro rychlejší orientaci podporovaných aktivit podle typu žadatelů.



## PŘÍKLADY OBLASTÍ, KTERÉ JE MOŽNÉ FINANCOVAT:

### Modernizace železniční sítě

- hlavní i globální síť TEN-T
- nové železniční tunely
- rekonstrukce železničních stanic a zastávek
- úprava nástupišť vč. bezbariérového přístupu
- investice do elektrizace tratí
- modernizace trakční soustavy
- úpravy a odstraňování úroňových železničních přejezdů
- zvýšení tratové rychlosti a kapacity tratí
- zvýšení bezpečnosti a efektivity provozu

### Rozvoj silniční sítě

- budování chybějící infrastruktury dálnic
- páteřní silniční síť (TEN-T)
- zmírnění negativních dopadů na životní prostředí
- zvýšení kapacity nejvýznamnějších tahů
- umožnění vyšší rychlosti cestování
- zvýšení bezpečnosti dopravy
- odstavné parkovací plochy

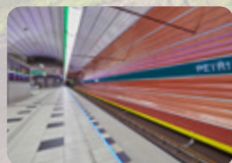
### Udržitelná mobilita

- rozvoj inteligentních dopravních sítí (ITS)
- zajištění kompatibility systémů ITS na místní a regionální úrovni
- veřejně přístupné dobíjecí a plnicí stanice
- výstavba nových tramvajových a trolejbusových tratí
- výstavba a rekonstrukce/modernizace technického zázemí městské drážní dopravy
- převedení nejzatíženějších autobusových linek do elektrické trakce

## Inspirujte se úspěšnými projekty:



**Nově vzniklý obchvat Příbora**  
ulehčil cestování v Moravskoslezském kraji.



**Trasa A pražského metra**  
je delší o 4 stanice.



**Vodní cesta z Českých Budějovic do Týna nad Vltavou**  
s novým zázemím nejen pro rekreační plavidla.



**Hlavní nádraží v Olomouci**  
prošlo rozsáhlou rekonstrukcí.



**Z Hradce Králové do Trutnova**  
je nyní cesta vlakem pohodlnější a bezpečnější.



**Na trati Chomutov-Cheb**  
byl rekonstruován železniční most.



Alokace:



117,6 mld. Kč

Řídicí orgán:

Ministerstvo pro  
místní rozvoj

Bližší informace:



www.irop.mmr.cz

irop@mmr.cz

# INTEGROVANÝ REGIONÁLNÍ OPERAČNÍ PROGRAM



## Příklady očekávaných přínosů programu:

- využití přínosů digitalizace pro občany, podniky a veřejné orgány
- efektivní, dostupná a k životnímu prostředí šetrná doprava
- konkurenceschopná a soudržná společnost
- zajištění dostatečné občanské vybavenosti
- zajištění přístupu ke zdravotní péči



## Zaměření programu:

- vyvážený rozvoj území v regionech soudržnosti
- zkvalitnění infrastruktury
- zlepšení veřejných služeb a veřejné správy
- zajištění udržitelného rozvoje v obcích, městech a regionech
- ochrana obyvatelstva
- komunitně vedený místní rozvoj
- rozvoj kulturního dědictví
- rozvoj metropolitních oblastí a aglomerací ITI



## Příklady oprávněných žadatelů:

kraje, obce, dobrovolné svazky obcí organizace zřizované nebo zakládané kraji, obcemi nebo dobrovolnými svazky obcí  
příspěvkové organizace  
organizační složky státu  
státní podniky a organizace  
provozovatelé dráhy nebo drážní dopravy  
Ministerstvo dopravy ČR  
dopravci na základě smlouvy o veřejných službách v přepravě cestujících  
církev a církevní organizace  
nestátní neziskové organizace  
školské právnické osoby  
Ministerstvo vnitra – generální ředitelství HZS ČR  
hasičské záchranné sbory krajů  
Záchranný útvar HZS ČR  
Ministerstvo vnitra – Policejní prezidium ČR, krajská ředitelství Policie ČR  
zdravotnické záchranné služby  
subjekty poskytující veřejnou službu v oblasti zdravotní péče  
vlastníci památek



## PŘÍKLADY OBLASTÍ, KTERÉ JE MOŽNÉ FINANCOVAT:

### Rozvoj dopravní a zelené infrastruktury

- rekonstrukce a modernizace silnic II. třídy
- výstavba mostů na vybraných úsecích silnic II. třídy
- výstavba obchvatů obcí a silničních přeložek
- zlepšení přístupnosti k síti TEN-T
- revitalizace nevyužívaných ploch
- zlepšení kvality veřejných prostranství
- zelená infrastruktura měst a obcí

### Rozvoj městské mobility

- nízkoemisní a bezemisní vozidla ve veřejné dopravě
- plnicí a dobijecí stanice pro veřejnou dopravu
- dopravní terminály
- odbavovací a platební systémy ve veřejné dopravě
- parkovací systémy (P+R, K+R, B+R)
- infrastruktura pro cyklistickou dopravu
- bezpečnost v dopravě

### Infrastruktura ve zdravotnictví a Integrovaný záchranný systém (IZS)

- urgentní příjmy
- integrovaná zdravotně-sociální péče
- vybavení a posílení kapacit základních složek IZS
- výcviková a vzdělávací střediska
- modernizace jednotného systému varování a vyzoomění

### Kulturní dědictví a cestovní ruch

- revitalizace kulturních památek
- vybavení muzeí a knihoven
- turistické trasy a naučné stezky
- navigační systémy měst a obcí

### Komunitně vedený místní rozvoj (CLLD)

- infrastruktura pro cyklistickou dopravu
- infrastruktura pro sociální služby
- revitalizace kulturních památek

### Zlepšení výkonu veřejné správy

- elektronizace služeb veřejné správy
- kybernetická bezpečnost
- elektronická identita
- automatizace zpracování digitálních dat
- publikace dat veřejné správy jako OpenData

### Vzdělávací a sociální infrastruktura

- odborné učebny na ZŠ, SŠ a VOŠ
- infrastruktura školských poradenských zařízení
- podpora polytechnického vzdělávání
- zázemí pro školní družiny a školní kluby
- navyšování kapacit a modernizace mateřských škol
- výukové prostory pro zájmové, neformální a celoživotní vzdělávání
- infrastruktura sociálních služeb
- sociální bydlení
- deinstitucionalizace sociálních služeb za účelem sociálního začleňování
- rozvoj metropolitních oblastí a aglomerací ITI

## Inspirujte se úspěšnými projekty:



### Nový autobusový terminál v Plzni

je důležitým přestupním uzlem.



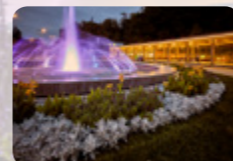
### Onkogynekologie ve FN Ostrava

získala nové přístroje.



### Kutnohorský Vlašský dvůr,

klenot českých panovníků, otevřel návštěvníkům nové expozice.



Kolonáda v Luhačovicích, památka UNESCO, prošla unikátní obnovou.



### U nádraží v Poděbradech

mají k dispozici novou parkovací věž pro kola.



### Záchranáři ve Zlínském kraji

mohou využívat novou a moderní techniku.





Alokace:



81,5 mld. Kč

Řídící orgán:

Ministerstvo  
průmyslu  
a obchodu

Blíže informace:

www.mpo.cz  
info@mpo.cz

# OPERAČNÍ PROGRAM TECHNOLOGIE A APLIKACE PRO KONKURENCESCHOPNOST



## Příklady očekávaných přínosů programu:

- podpora inovační výkonnosti podniků
- zvýšení digitálního propojení
- efektivnější nakládání se zdroji
- posun k nízkouhlíkovému hospodářství
- konkurenceschopnost malých a středních podniků (MSP) v éře Průmyslu 4.0



## Zaměření programu:

- spolupráce výzkumných organizací s podnikovou sférou
- integrace a zavádění digitálních technologií
- podpora růstu malých a středních podniků
- zvýšení využívání obnovitelných zdrojů energie



## Příklady oprávněných žadatelů:

podnikatelské subjekty  
malé a střední podniky  
jednotlivci se zájmem o podnikání  
velké podniky  
provozovatelé inovační infrastruktury

organizace pro výzkum a šíření  
znalostí

obce a kraje  
státní podniky a organizace  
organizační složky státu a jejich  
příspěvkové organizace



## PŘÍKLADY OBLASTÍ, KTERÉ JE MOŽNÉ FINANCOVAT:

### Posilování výkonnosti podniků ve VaV a jejich digitální transformace

- realizace podnikového výzkumu a inovací (VaI)
- zavádění výsledků výzkumu a vývoje ve formě inovací do podnikové praxe
- zavádění organizačních a procesních inovací
- ochrana a využívání duševního vlastnictví
- zavádění rozšiřování digitálních a dalších pokročilých inovačních technologií
- sdílené kapacity pro VaI (klastry, technologické platformy, inovační centra atd.)
- zvýšení mobility a znalostního transferu
- odborná příprava zaměstnanců spojená se zaváděním nových technologií ve firmách

### Rozvoj podnikání a konkurenceschopnosti MSP

- zvyšování technologické úrovně MSP
- digitalizace a automatizace výroby
- podpůrné, poradenské a konzultační služby
- podnikatelská infrastruktura pro potřeby MSP
- účast MSP na zahraničních veletrzích a výstavách
- usnadnění přístupu MSP k externímu financování jejich dalšího rozvoje

### Posun k nízkouhlíkovému hospodářství

- snížení energetické náročnosti budov podnikatelských subjektů
- využívání obnovitelných zdrojů energie
- využití odpadní energie
- zvyšování energetické účinnosti výrobních a technologických procesů
- zavádění „smart prvků“
- podpora výstavby budov v pasivním standardu
- rozvoj inteligentních energetických systémů
- vozidla na autonomní pohon vč. dobíjecích a plnicích stanic v podnicích

### Efektivnější nakládání se zdroji

- optimalizace spotřeby vody
- využití potenciálu odpadní páry
- optimalizace technologie chlazení
- recyklace vody ve výrobních odvětvích
- výsadba funkční vegetace v okolí podnikových areálů
- zlepšení materiálové recyklace odpadů a jejich opětovného použití

### Rozvoj digitální infrastruktury

- modernizace a rozšiřování infrastruktury pro vysokorychlostní přístup k internetu
- infrastruktura velkokapacitních sítí
- podpora informovanosti o technické infrastruktuře a možnostech jejího sdílení

## Inspirujte se úspěšnými projekty:



### Poliická stavební, s. r. o.,

vybudovala v Květné nové vývojové centrum.



### Jihostroj, a. s.,

inovoval své produkty i proces jejich výroby.



### Sky Paragliders, a. s.,

pořídili nové technologie pro výrobu paraglidingové tkaniny.



### SYKORA, s. r. o.,

integrovala celou výrobu do jednoho inteligentního systému.



### Dalešický pivovar

zefektivnil výrobní a distribuční procesy.



### Mlékárna Olešnice

modernizovala svůj sklad tak, aby byl energeticky úsporný.



Alokace:



66,3 mld. Kč

Řídicí orgán:



Ministerstvo školství, mládeže a tělovýchovy

Bližší informace:

www.opjak.cz  
opjak@msmt.cz

# OPERAČNÍ PROGRAM JAN AMOS KOMENSKÝ



## Příklady očekávaných přínosů programu:

- modernizace obsahu a metod vzdělávání
- zvýšení atraktivity učitelské profese
- funkční a koordinovaný systém řízení vědy, výzkumu a inovací (VaVal)
- zvýšení konkurenceschopnosti ČR v oblasti výzkumu a vývoje



## Zaměření programu:

- posílení výzkumných a inovačních kapacit
- kvalitní a inkluzivní vzdělávání
- získávání klíčových kompetencí
- podpora celoživotního učení



## Příklady oprávněných žadatelů:

výzkumné organizace  
vysoké školy

mateřské školy  
základní školy  
střední školy  
pedagogicko-psychologické poradny  
střediska volného času  
kraje



## PŘÍKLADY OBLASTÍ, KTERÉ JE MOŽNÉ FINANCOVAT:

### Výzkum a vývoj

- institucionální prostředí výzkumných organizací (VO)
- internacionalizace a rozvoj lidského potenciálu
- rozvoj aplikačního potenciálu VO
- podpora excelentního výzkumu
- vymezení a doplňkovost s programem Horizont Evropa
- modernizace výzkumného vybavení
- propojení dílčích informačních, bibliometrických, knihovnických a analytických zdrojů a systémů
- posilování strategické inteligence
- síťování aktérů výzkumného a inovačního prostředí
- podpora infrastruktury pro VaVal

### Zvýšení kvality vzdělávání

- zavádění inovací ve výuce a modernizace vyučovacích metod
- zvýšení digitální gramotnosti a dalších klíčových kompetencí
- zavádění kariérového poradenství na školách
- zapojení odborníků z praxe do výuky a spolupráce s firmami
- rekonstrukce a adaptace nevyhovujících vzdělávacích prostor
- zpřístupnění prostor pro studenty se specifickými potřebami
- pořízení studijních pomůcek a informačních zdrojů pro nové metody výuky
- snižování administrativní zátěže škol a školských zařízení

### Rovný přístup ke vzdělání

- snížení nerovnosti v kvalitě vzdělávání
- zlepšení vzdělávacího prostředí
- cílená podpora dětem, žákům a studentům se speciálními vzdělávacími potřebami
- opatření podporující pozitivní a tvůrčí klima
- vyhledávání a získávání talentovaných, nadaných a mimořádně nadaných studentů
- rozvoj prostředí pro celoživotní učení

## Inspirujte se úspěšnými projekty:



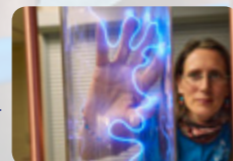
### ZŠ Mánesova v Otrokovicích

zkvalitnila svou výuku.



### Vláknové sondy

umožňují studium dění v živém i neživém mikrosvětě.



### ČVUT v Praze

vybudovalo špičkovou laboratoř v oboru fyziky horkého plazmatu.



### Na Integrované střední škole v Chebu

rozvíjí i spolupráci s praxí.



### V mateřské škole v Dobříni

vzniklo lepší zázemí pro děti i dospělé.



### V Libereckém kraji

podporují rozvoj humanitních i matematických kompetencí dětí a žáků.



Alokace:



62,1 mld. Kč

Řídící orgán:

Ministerstvo  
životního  
prostředí

Bližší informace:

www.opzp.cz  
dotazy@sfzp.cz

# OPERAČNÍ PROGRAM ŽIVOTNÍ PROSTŘEDÍ



**Příklady  
očekávaných  
přínosů programu:**

- snížení konečné spotřeby energie
- snížení emisí skleníkových plynů
- zvýšení podílu energie z obnovitelných zdrojů
- recyklace 90 % plastových výrobků na jedno použití
- ochrana cenných složek přírody a krajiny



**Zaměření  
programu:**

- ochrana a péče o přírodu a krajinu
- zlepšení kvality ovzduší
- ochrana a zlepšení stavu vody a vodního hospodářství
- řešení sucha, povodňová prevence a opatření proti sesuvům půdy
- sanace míst s ekologickou zátěží
- vytvoření zázemí pro vzdělávání pro udržitelný rozvoj



**Příklady  
oprávněných žadatelů:**

- kraje
- obce
- dobrovolné svazky obcí
- organizační složky státu
- státní podniky
- městské části hl. m. Prahy
- státní organizace
- příspěvkové organizace
- obchodní společnosti
- nestátní neziskové organizace
- círky a náboženské společnosti
- fyzické osoby podnikající
- podnikatelské subjekty
- obchodní společnosti a družstva
- vysoké školy a školská zařízení
- veřejné výzkumné instituce



## PŘÍKLADY OBLASTÍ, KTERÉ JE MOŽNÉ FINANCOVAT:

### Opatření v oblasti energetické účinnosti

- snížení energetické náročnosti veřejných budov, infrastruktury a systémů technologické spotřeby energie

### Využití obnovitelných zdrojů energie

- výstavba a rekonstrukce obnovitelných zdrojů energie pro veřejné budovy
- výstavba a rekonstrukce obnovitelných zdrojů energie pro zajištění dodávek systémové energie ve veřejném sektoru
- výměna nevyhovujících spalovacích zdrojů v domácnostech na tuhá paliva

### Odolnost vůči přírodním katastrofám

- tvorba a obnova vodních toků
- úprava lesních porostů za účelem posílení jejich stability
- zakládání a obnova veřejné zeleně
- odstranění či eliminace negativních funkcí odvodňovacích zařízení v krajině
- opatření proti povodním a suchu
- obnova stability svahů
- investice do environmentálních center

### Udržitelné hospodaření s vodou

- dobudování, výstavba a intenzifikace čistíren odpadních vod (ČOV)
- odstraňování specifického znečištění
- dobudování a modernizace kanalizací
- výstavba a modernizace vodovodních přivaděčů a vodovodních řadů
- výstavba a intenzifikace úpraven vody

### Přechod k oběhovému hospodářství

- kompostéry pro předcházení vzniku komunálních odpadů
- centra pro opětovné použití výrobků
- infrastruktura potravinových bank
- prevence vzniku odpadů z jednorázového nádobí nebo jednorázových obalů
- výstavba a modernizace sběrných dvorů
- výstavba a modernizace zařízení pro sběr a nakládání s odpady

### Posílení biologické rozmanitosti

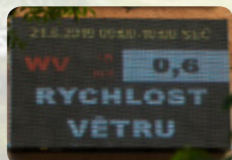
- opatření na podporu ohrožených druhů
- péče o chráněná území (přírodní dědictví)
- omezení šíření invazních nepůvodních a expanzivních druhů
- modernizace a rozvoj záchranných stanic a center pro ohrožené živočichy
- náhrada nebo rekonstrukce stacionárních zdrojů znečišťování ovzduší
- pořízení a modernizace systémů pro posuzování a vyhodnocení úrovně znečištění ovzduší
- průzkum rozsahu znečištění horninového prostředí a rizik s ním spojených
- odstranění rizik kontaminace ohrožující lidské zdraví, vodní zdroje nebo ekosystémy
- osvětové a informační aktivity

## Inspirujte se úspěšnými projekty:



### ČOV v Horoměřicích

nákupem nové technologie zvýšila kapacitu likvidace městských odpadních vod.



### Monitorovací stanice v centru Zlína

informuje o aktuální kvalitě ovzduší.



### Zámecký park v Kynžvartu

se stal lákadlem pro turisty.



### V okolí Štrampouchu

byly obnoveny tři historické cesty.



### Podzemní kontejnery v Táboře

šetří životní prostor i životní prostředí.



### ZŠ v Kamýku nad Vltavou

je přívětivější pro žáky, zaměstnance i k životnímu prostředí.



Alokace:



38 mld. Kč

Řídící orgán:



Ministerstvo  
práce  
a sociálních věcí

Bližší informace:



www.esfcr.cz  
esf@mpsv.cz

# OPERAČNÍ PROGRAM ZAMĚSTNANOST+



**Příklady  
očekávaných  
přínosů programu:**

- zvýšení zaměstnanosti znevýhodněných skupin na trhu práce
- podpora flexibilních forem práce
- budování a provoz kvalitních, místně a finančně dostupných zařízení péče o děti
- podpora poskytování sociálních služeb a dalších služeb v oblasti sociálního začleňování



**Zaměření  
programu:**

- pomoc znevýhodněným skupinám při vstupu na trh práce
- posilování schopnosti pracovníků přizpůsobovat se změnám na trhu práce
- podpora socioekonomické integrace nejchudších osob
- zlepšení přístupu k sociálním a zdravotním službám



**Příklady  
oprávněných žadatelů:**

zaměstnavatelé  
profesní a podnikatelská sdružení  
sociální podniky

nestátní neziskové organizace

organizační složky státu a jimi  
zřízené příspěvkové organizace  
kraje a obce  
svazky obcí

školy a školská zařízení  
výzkumné instituce  
poradenské a vzdělávací instituce  
poskytovatelé sociálních  
a zdravotních služeb



**PŘÍKLADY OBLASTÍ, KTERÉ JE MOŽNÉ FINANCOVAT:**

**Zlepšení přístupu k zaměstnání  
pro všechny uchazeče**

- získání rekvalifikace či profesní kvalifikace
- prevence vyloučení z trhu práce
- individuální poradenství pro znevýhodněné skupiny na trhu práce
- podpora flexibilních forem zaměstnání

**Prosazování rovnováhy mezi muži  
a ženami na trhu práce**

- podpora dětských skupin a dětských klubů
- mapování dopadů digitalizace a robotizace na rovnost žen a mužů
- posilování role sociálního dialogu při snižování platové nerovnosti žen a mužů
- analýzy mapující legislativní, administrativní či jiné bariéry

**Příprava pracovního trhu na změny  
vyvolané technologickým pokrokem**

- osvojení nových kompetencí v oblastech spojených se socioekonomickými a environmentálními změnami
- tvorba a realizace podnikových vzdělávacích programů
- vytváření přiměřeného pracovního prostředí s ohledem na zdravotní rizika a zdravé stárnutí
- spolupráce podniků a vzdělávacích institucí

**Sociální služby a sociální práce**

- podpora sociálního začleňování
- podpora služeb poskytovaných terénní a ambulantní formou
- prevence a řešení problémů v sociálně vyloučených lokalitách
- podpora startu, rozvoje a udržitelnosti sociálních podniků

**Zvyšování kvality a dostupnosti  
poskytovaných sociálních a zdravotních  
služeb**

- transformace systému sociálních služeb
- deinstitucionalizace zařízení poskytujících sociální služby
- budování kapacit nestátních neziskových organizací
- podpora aktivit směřujících k reformě zdravotní primární péče a přizpůsobení oborů aktuálním potřebám a trendům

**Sociální inovace**

- tvorba nových řešení reagujících na aktuální sociální potřeby
- eliminace bariér při přechodu klientů mezi sektory
- podpora nových způsobů organizace práce a způsobu přemýšlení o organizačních kulturách

**Materiální pomoc nejchudším osobám**

- příspěvek na zajištění bezplatného školního stravování
- distribuce materiální a potravinové pomoci

**Inspirujte se úspěšnými projekty:**



**Olomoucké  
TyfloCentrum**

pomáhá osobám se  
zrakovým postižením.



**V Ústí nad Labem**

vzniklo nové  
zázemí pro  
dětskou skupinu  
Pidi Midi.



**V Chomutově vznikl  
nový sociální podnik**

se dvěma  
provozovny, bistro  
a mobilní kavárnou.



**Pradlenka Barborka  
poskytuje služby  
v Ledči nad  
Sázavou,**

kde díky ní vznikla  
i nová pracovní místa.



**Programy na míru**

zlepšují postavení  
žen na trhu práce  
nejen na Liberecku.



**Ve Vsetíně vznikly  
nové mikrojesle,**

kteří pomáhají  
rodičům lépe sladit  
osobní a pracovní  
život.



Alokace:



0,78 mld. Kč

Řídicí orgán:

Ministerstvo  
zemědělství

Bližší informace:

www.eagri.cz  
info@mze.cz

## OPERAČNÍ PROGRAM RYBÁŘSTVÍ



### Příklady očekávaných přínosů programu:

- posílení konkurenceschopnosti podniků akvakultury, inovace a investice
- rozvoj trhu pro rybí produkty
- podpora mimoprodukčních funkcí rybníků



### Zaměření programu:

- podpora udržitelného rybolovu
- zachování vodních biologických zdrojů
- diverzifikace akvakultury



### Příklady oprávněných žadatelů:

Ústav zemědělské ekonomiky a informací (ÚZEI)  
veřejnoprávní subjekty  
orgány odpovědné za organizování úředních kontrol

školní podniky v odvětví rybařství  
vysoké školy  
výzkumné organizace

podniky akvakultury  
pobočné spolky rybářských svazů  
profesní organizace  
zpracovatelé ryb  
rybářské svazy



### PŘÍKLADY OBLASTÍ, KTERÉ JE MOŽNÉ FINANCOVAT:

- zlepšení sledovatelnosti produktů rybolovu a akvakultury
- vysazování úhoře říčního do vnitrozemských vodních toků
- vyvíjení nebo uvádění nových akvakulturních druhů
- zachování udržitelné produkce ryb z tradiční akvakultury
- vybudování moderních zařízení k produkci kvalitních ryb
- náhrada škod způsobených rybožravými predátory a suchem
- sběr dat a předávání informací z odvětví akvakultury

### Inspirujte se úspěšnými projekty:



#### Na Vysočíně

byl rozšířen chov lososovitých ryb.



#### V Oslavanech

byla nově vybudovaná soustava rybníků.



#### Společnost Blatenská ryba, s. r. o.,

má k dispozici nové a moderní zařízení pro výlov.



Alokace:



5,7 mld. Kč

Řídicí orgán:

Ministerstvo pro  
místní rozvoj

Bližší informace:

www.dotaceEU.cz/OPTP  
optp@mmr.cz

## OPERAČNÍ PROGRAM TECHNICKÁ POMOC



### Příklady očekávaných přínosů programu:

- zlepšení fungování implementační struktury
- stabilní administrativní kapacita regionálních partnerů
- kvalitní informační podpora žadatelům a příjemcům



### Zaměření programu:

- zvýšení odborné znalosti na všech úrovních správy
- zabezpečení absorpční a administrativní kapacity
- jednotný monitorovací systém



### Příklady žadatelů:

organizační složky státu  
příspěvkové organizace  
organizačních složek státu  
národní aktéři přispívající k implementaci fondů EU

nositelé integrovaných strategií (ITI/MAS)  
organizace zajišťující činnost Regionálních stálých konferencí (RSK)



### PŘÍKLADY OBLASTÍ, KTERÉ JE MOŽNÉ FINANCOVAT:

#### Podpora implementace fondů EU

- zajištění administrativní kapacity
- vzdělávání implementační struktury
- evaluační a analytická činnost
- propagace fondů EU na národní úrovni
- zajištění centrální role Auditního orgánu a jeho nezávislosti
- podpora monitorovacího systému
- podpora aktérů při naplňování horizontálních témat fondů EU

#### Podpora regionálních partnerů fondů EU

- podpora nositelů integrovaných nástrojů (ITI, MAS)
- zajištění administrativní kapacity RSK



Alokace:



42,7 mld. Kč

Řídící orgán:

Ministerstvo  
životního  
prostředí

Blíže informace:



www.mzp.cz

spravedlivatransformace  
@mzp.cz

# OPERAČNÍ PROGRAM SPRAVEDLIVÁ TRANSFORMACE



**Příklady  
očekávaných  
přínosů programu:**

- zajištění dostatku míst pro pracovníky odcházející z uhlénoho průmyslu
- obnova krajiny zasažené těžbou uhlí



**Zaměření  
programu:**

- zmiřování negativních dopadů odklonu od uhlí



**Příklady  
oprávněných žadatelů:**

- obce kraje
- malé a střední podniky velké podniky
- univerzity výzkumné instituce



**PŘÍKLADY OBLASTÍ, KTERÉ  
JE MOŽNÉ FINANCOVAT:**

- malé a střední podniky
- výzkum a inovace
- digitalizace
- čistá energie a energetické úspory
- oběhové hospodářství
- rekultivace a nové využití území
- rekvalifikace a pomoc při hledání zaměstnání
- místní mobilita
- vzdělávání a sociální inkluze



Podpora z tohoto OP je určena pouze pro Karlovarský, Moravskoslezský a Ústecký kraj.

**Inspirujte se úspěšnými projekty:**



**Ve Velkém Šenově**  
vznikl nový sběrný dvůr.



**Areál bývalé rafinerie v Ostravě**  
prošel rozsáhlou sanací.



**Robotické kontrolní zařízení**  
umožňuje detekci vad na površích automobilových dílů.

# INTEGROVANÉ NÁSTROJE

Nástroje integrovaného územního rozvoje, konkrétně Integrované územní investice (ITI) a Komunitně vedený místní rozvoj (CLLD) představují způsob, jak koncentrovat prostředky EU ve specifických regionech (v případě ITI v jednotlivých metropolitních oblastech a aglomeracích, v případě CLLD v příslušných venkovských regionech), a to na naplnění rozvojových potřeb definovaných ze strany aktérů z daného území.

**HLAVNÍ ŘEŠENÁ TÉMATA:**

doprava a mobilita



udržitelná ekonomika



sociální soudržnost



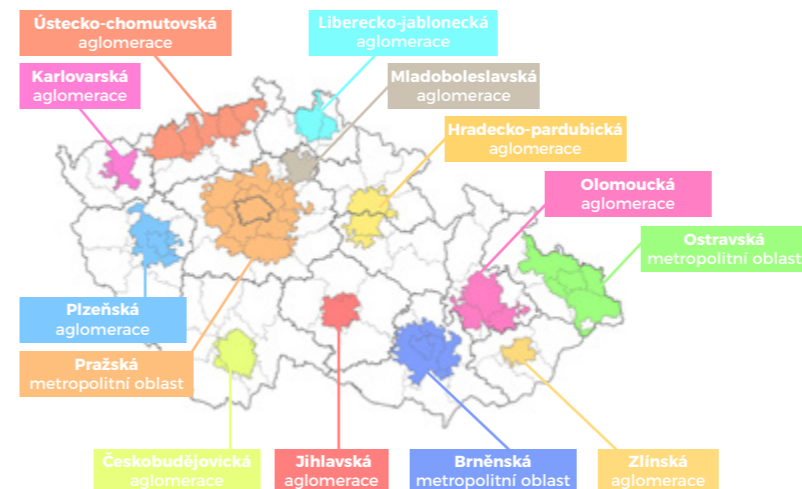
životní prostředí



Nositelé integrovaných nástrojů (příslušná města, nebo místní akční skupiny) musí nejprve pro své území zpracovat integrovanou strategii, jejíž součástí je vymezení cílů, které mají být jejím prostřednictvím v daném území dosaženy. Integrované strategie přitom soustřeďují prostředky z více programů.

## INTEGROVANÉ ÚZEMNÍ INVESTICE (ITI)

13 METROPOLITNÍCH OBLASTÍ A AGLOMERACÍ



## KOMUNITNĚ VEDENÝ MÍSTNÍ ROZVOJ (CLLD)

180 MÍSTNÍCH AKČNÍCH SKUPIN (MAS)



**Podrobnější informace naleznete na webu  
[www.uzemnidimenze.cz](http://www.uzemnidimenze.cz)**

# PROGRAMY EVROPSKÉ ÚZEMNÍ SPOLUPRÁCE

Kromě národních operačních programů podporuje politika soudržnosti i spolupráci v rámci Evropské unie. Evropská územní spolupráce je nástrojem politiky soudržnosti, jehož cílem je řešit přeshraniční problémy a společně rozvíjet potenciál různých území. Pro programy Evropské územní spolupráce (INTERREG) je vždy nutná účast dvou a více partnerských zemí.

ČÁST  
**A**

pozemní a námořní přeshraniční spolupráce podporující spolupráci mezi sousedními státy a regiony.

ČÁST  
**B**

nadnárodní spolupráce mezi skupinami regionů, které jsou ovlivněny stejnými geografickými podmínkami.

ČÁST  
**C**

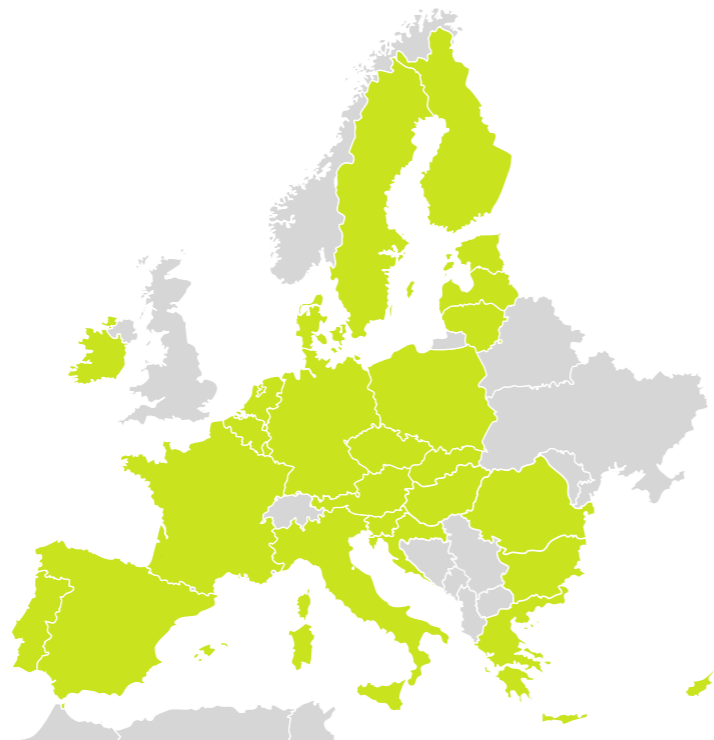
meziregionální spolupráce napříč EU.

ČÁST  
**D**

integrace a vyvážený rozvoj nejvzdálenějších regionů.

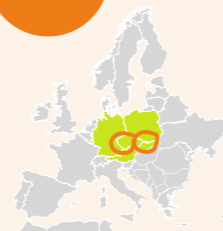
Na Evropskou územní spolupráci je vyčleněno 2,4 % (tj. **9 mld. EUR**) z celkového rozpočtu politiky soudržnosti (330 mld. EUR), které jsou rozděleny mezi 95 programů po celé EU.

V programovém období 2021–2027 bude možné čerpat celkem z 11 programů určených pro Českou republiku. Blíže jsou představeny na následujících stránkách.



## PŘESHRANIČNÍ SPOLUPRÁCE (INTERREG VI-A)

6,7 mld. EUR



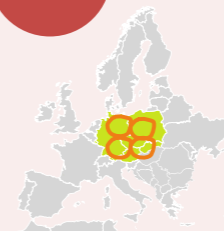
Programy určené pro regiony, které hraničí s regionem sousedního státu.

Českou republiku zahrnuje 5 programů přeshraniční spolupráce:

ČR - Polsko (178,8 mil. EUR)  
Sasko - ČR (152,3 mil. EUR)  
Bavorsko - ČR (99,1 mil. EUR)  
Rakousko - ČR (86,8 mil. EUR)  
Slovensko - ČR (85,3 mil. EUR)

## NADNÁRODNÍ SPOLUPRÁCE (INTERREG VI-B)

1,6 mld. EUR



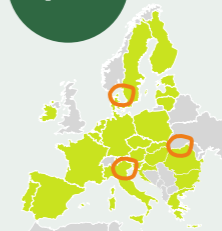
Programy určené pro skupiny regionů ovlivněné stejnými geografickými podmínkami.

Českou republiku zahrnují 2 programy nadnárodní spolupráce:

INTERREG CENTRAL EUROPE (224,6 mil. EUR)  
INTERREG DANUBE (231,1 mil. EUR)

## MEZIREGIONÁLNÍ SPOLUPRÁCE (INTERREG VI-C)

0,5 mld. EUR



Programy podporující spolupráci regionů napříč i mimo EU, zejména v oblasti spolupráce institucí.

Českou republiku zahrnují 3 programy meziregionální spolupráce:

INTERREG EUROPE (379,5 mil. EUR)  
ESPON (48 mil. EUR)  
INTERACT (45 mil. EUR)

## SPOLUPRÁCE NEJVZDÁLENĚJŠÍCH REGIONŮ (INTERREG VI-D)

0,3 mld. EUR



Programy podporující integraci a vyvážený rozvoj nejvzdálenějších regionů EU.

Česká republika není zahrnuta do programů spolupráce nejvzdálenějších regionů.




Poznámka: Uvedené alokace jsou pro celou EU (vyjma alokací jednotlivých programů přeshraniční spolupráce).

# PROGRAMY PŘESHraniČNÍ SPOLUPRÁCE

**178,8 mil. EUR**

INTERREG  
ČESKO  
–  
POLSKO




**Řídící orgán:**  
Ministerstvo pro místní rozvoj ČR  
[www.cz-pl.eu](http://www.cz-pl.eu)

**Podporované oblasti:**

- přizpůsobení se změnám klimatu, prevence rizik a odolnosti vůči katastrofám
- posílení biologické rozmanitosti a zeleně
- posílení úlohy kultury a cestovního ruchu
- rozvoj silniční a železniční infrastruktury
- růst a konkurenceschopnost malých a středních podniků
- spolupráce institucí a obyvatel

**152,3 mil. EUR**

PROGRAM SPOLUPRÁCE  
SASKO  
–  
ČESKÁ REPUBLIKA



**Řídící orgán:**  
Saské státní ministerstvo pro regionální rozvoj  
[www.sn-cz2020.eu](http://www.sn-cz2020.eu)

**Podporované oblasti:**

- zapojení malých a středních podniků do výzkumu a inovací
- rozvoj sítí mezi akademickou, hospodářskou a podnikatelskou sférou
- přizpůsobení se změně klimatu, prevence rizika katastrof a odolnosti vůči nim
- posilování ochrany a zachování přírody, biologické rozmanitosti a zelené infrastruktury a snížení znečištění
- podpora vzdělávání, odborné přípravy a celoživotního učení
- podpora kultury, kulturního dědictví a udržitelného cestovního ruchu
- spolupráce institucí a obyvatel

**99,1 mil. EUR**

INTERREG  
BAVORSKO  
–  
ČESKÁ REPUBLIKA



**Řídící orgán:**  
Bavorské státní ministerstvo hospodářství, regionálního rozvoje a energetiky  
[www.by-cz.eu/cz](http://www.by-cz.eu/cz)

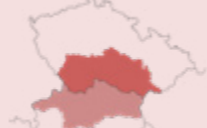
**Podporované oblasti:**

- rozvoj a posílení výzkumných a inovačních kapacit
- přizpůsobení se změnám klimatu a prevence s nimi spojených rizik
- posílení ochrany a zachování přírody a biodiverzity
- rozšiřování společné nabídky vzdělávání
- posílení úlohy kultury a cestovního ruchu v hospodářském rozvoji
- spolupráce institucí a obyvatel

**i** V rámci programů přeshraniční spolupráce existují i **Fondy malých projektů**, které podporují přeshraniční iniciativy a malé projekty regionálního a lokálního významu. Více informací naleznete na webových stránkách jednotlivých programů.

**86,8 mil. EUR**

INTERREG VI-A  
RAKOUSKO  
–  
ČESKO



**Řídící orgán:**  
Úřad Spolkové vlády Dolní Rakousko  
[www.at-cz.eu/cz/2021](http://www.at-cz.eu/cz/2021)

**Podporované oblasti:**

- vzdělávání, věda a výzkum
- ochrana klimatu a životního prostředí
- kultura a cestovní ruch
- přeshraniční správa

**85,3 mil. EUR**

INTERREG  
SLOVENSKO  
–  
ČESKO



**Řídící orgán:**  
Ministerstvo investic, regionálního rozvoje a informatizace SR  
[www.sk-cz.eu](http://www.sk-cz.eu)

**Podporované oblasti:**

- přizpůsobování se změně klimatu a předcházení rizikům katastrof
- posílení ochrany a zachování přírody, biologické rozmanitosti a zelené infrastruktury
- přístup k inkluzivním a kvalitním službám v oblasti vzdělávání, odborné přípravy a celoživotního učení
- posílení úlohy kultury a udržitelného cestovního ruchu
- zlepšení účinnosti veřejné správy podporou právní a správní spolupráce a spolupráce mezi občany, subjekty občanské společnosti a institucemi
- budování vzájemné důvěry, zejména podporou akcí „lidé lidem“



## Příklady žadatelů

- orgány veřejné správy (stát, kraje, obce) a jimi zřízené organizace
- vzdělávací instituce
- veřejné a soukromé výzkumné instituce
- nestátní neziskové organizace
- církve a náboženské spolky
- evropská seskupení územní spolupráce
- hospodářské a profesní komory, svazy a sdružení
- podnikatelské subjekty (malé a střední podniky)

Vymezení okruhu způsobilých žadatelů se u jednotlivých programů a podporovaných oblastí může lišit. Podrobnosti naleznete vždy v příslušné programové dokumentaci.



# PROGRAMY NADNÁRODNÍ A MEZIREGIONÁLNÍ SPOLUPRÁCE

## NADNÁRODNÍ SPOLUPRÁCE

### INTERREG CENTRAL EUROPE

224,6 mil. EUR

**Řídící orgán:**  
Město Vídeň

[www.interreg-central.eu](http://www.interreg-central.eu)



#### Podporovaná území

- Rakousko
- Německo (8 regionů)
- Maďarsko
- Itálie (9 regionů)
- Polsko
- Slovenská republika
- Česká republika
- Slovinsko
- Chorvatsko

#### Tematické zaměření

- posílení využití integrovaného územního rozvoje
- posilování inovačních kapacit
- podpora dovedností pro průmyslovou transformaci a podnikání
- podpora energetické tranzice
- ochrana životního prostředí
- zlepšení propojení vesnických a okrajových území

#### Příklady žadatelů

- veřejné orgány (obce, města, kraje, ministerstva)
- veřejnoprávní orgány
- vzdělávací organizace
- soukromé subjekty
- neziskové organizace
- mezinárodní organizace

### INTERREG DANUBE

231,1 mil. EUR

**Řídící orgán:**  
Ministerstvo financí Maďarska

[www.interreg-danube.eu](http://www.interreg-danube.eu)



#### Podporovaná území

- Rakousko
- Bosna a Hercegovina
- Bulharsko
- Chorvatsko
- Česká republika
- Německo (2 regiony)
- Maďarsko
- Moldavsko
- Černá Hora
- Rumunsko
- Srbsko
- Slovensko
- Slovinsko
- Ukrajina

#### Tematické zaměření

- posilování výzkumných a inovačních kapacit
- podpora obnovitelné energie
- přizpůsobení se změně klimatu
- rozvoj sociální infrastruktury
- posílení institucionální kapacity veřejných orgánů a stakeholderů

#### Příklady žadatelů

- národní, regionální a místní veřejné subjekty
- soukromé subjekty
- mezinárodní organizace

## MEZIREGIONÁLNÍ SPOLUPRÁCE

### INTERREG EUROPE

379,5 mil. EUR



**Řídící orgán:**

Regionální rada regionu Hauts de France  
[www.interregeurope.eu](http://www.interregeurope.eu)

#### Podporovaná území

členské státy EU + Norsko a Švýcarsko

#### Tematické zaměření

- zlepšení implementace regionálních politik
- investice pro růst a zaměstnanost
- výměna zkušeností a inovativních postupů
- budování kapacit mezi subjekty podílejícími se na implementaci a přípravě regionálních politik ve všech tematických oblastech kohezní politiky

#### Příklady žadatelů

- veřejné orgány (obce, města, kraje, ministerstva)
- veřejné, veřejnoprávní subjekty zodpovědné za přípravu a realizaci regionálně rozvojových politik
- soukromé neziskové subjekty

### INTERACT

45 mil. EUR



**Řídící orgán:**

Bratislavský samosprávný kraj  
[www.interact.eu](http://www.interact.eu)

#### Podporovaná území

členské státy EU + Norsko a Švýcarsko

#### Tematické zaměření

- posílení efektivity a zkvalitnění aktivit územní spolupráce
- šíření znalostí, zkušeností a dalších výstupů z programů územní spolupráce
- poskytování poradenství a odborných znalostí

V rámci programu Interact nejsou realizovány nové projekty, do kterých by se mohla zapojit širší veřejnost.

### ESPON

48 mil. EUR



**Řídící orgán:**

Ministerstvo energetiky a územního plánování se sídlem v Lucembursku  
[www.espon.eu](http://www.espon.eu)

#### Podporovaná území

členské státy EU + Island, Lichtenštejnsko, Norsko a Švýcarsko

#### Tematické zaměření

- posilování a budování kapacit prostřednictvím poskytování územních důkazů stakeholderům na všech úrovních

#### Podporované oblasti

- vědecké a monitorovací databáze pro územní rozvoj a soudržnost
- cílené analýzy sociálních, územních a ekonomických disparit
- aplikovaný výzkum

#### Příklady žadatelů

- veřejné, veřejnoprávní i soukromé instituce

# POLITIKA V OBLASTI VNITŘNÍCH VĚCÍ

Fondy EU v oblasti vnitřních věcí poskytují finanční příspěvky EU na posílení prostoru svobody, bezpečnosti, práva a spravedlnosti a zajištění funkční migrační politiky. Řídicím orgánem je v České republice Ministerstvo vnitra.

Stěžejní změnou pro programové období 2021–2027 je přiblížení realizace fondů EU v oblasti vnitřních věcí k dalším unijním fondům, a to zakomponováním těchto fondů do společného právního rámce, dle kterého se řídí i ostatní fondy EU, jako jsou např. EFRR, ESF+ atd.

**Fondy v oblasti vnitřních věcí** sestávají vždy ze dvou finančních obálék:

**Jedna je určena pro členský stát**, který ji rozděluje v rámci operačního programu.

Alokace pro ČR v rámci operačních programů činí celkem 134 milionů EUR.

**Druhá je spravována přímo Evropskou komisí** na celounijní úrovni.

Alokace spravovaná Evropskou komisí na celounijní úrovni pak činí 5,76 miliard EUR. I z této obálky mohou ve vybraných případech v relevantních výzvách, které jsou vyhlašovány přímo Evropskou komisí, čerpat čeští příjemci.

69,9 mil.  
EUR



## OPERAČNÍ PROGRAM AZYLOVÉHO, MIGRAČNÍHO A INTEGRAČNÍHO FONDU (OP AMIF)

### Zaměření programu:

- podpora účinné integrace státních příslušníků třetích zemí
- boj proti neoprávněné migraci
- podpora návratové politiky
- posilování a rozvoj azylové politiky

### Příklady žadatelů

- organizační složky státu
- územní samosprávné celky
- nestátní neziskové organizace
- vzdělávací a výzkumné organizace
- mezinárodní a mezivládní organizace

### Podporované oblasti

- poskytování podpory a služeb státním příslušníkům třetích zemí
- výuka českého jazyka
- podpora rozvoje a provádění politik podporujících legální migraci
- zajištění informovanosti cílové skupiny
- zlepšení infrastruktury pro přijímání státních příslušníků třetích zemí
- podpora asistovaného dobrovolného návratu a reintegrace



Více informací naleznete na webových stránkách [www.mvcr.cz/fondyeu](http://www.mvcr.cz/fondyeu)

V případě konkrétních dotazů využijte e-mail [fondyeu@mvcr.cz](mailto:fondyeu@mvcr.cz)

34,9 mil.  
EUR



## OPERAČNÍ PROGRAM FONDU PRO VNITŘNÍ BEZPEČNOST (OP FVB)

### Zaměření programu:

- podpora boje proti závažné a organizované trestné činnosti
- zlepšení výměny informací mezi příslušnými orgány a relevantními institucemi
- zlepšení přeshraniční spolupráce bezpečnostních sborů

### Příklady žadatelů:

- bezpečnostní sbory
- organizační složky státu
- výzkumné organizace a vysoké školy

### Podporované oblasti

- stáže a vyslání příslušníků bezpečnostních sborů do zahraničí
- operace provádějící nebo usnadňující provádění politického cyklu EU/EMPACT
- vzdělávací a školicí aktivity pro bezpečnostní sbory
- pořizování či zlepšování nástrojů pro efektivnější boj se závažnou a organizovanou trestnou činností

29,2 mil.  
EUR



## OPERAČNÍ PROGRAM NÁSTROJE PRO FINANČNÍ PODPORU SPRÁVY HRANIC A VÍZOVÉ POLITIKY (OP NSHV)

### Zaměření programu:

- podpora evropské integrované správy hranic
- podpora společné vízové politiky

### Příklady žadatelů:

- bezpečnostní sbory
- organizační složky státu

### Příklady oblastí, které je možné financovat:

- obměna a pořízení nových zařízení pro odhalování padělaných dokumentů
- obměna techniky biometrické automatizace při hraniční kontrole na mezinárodních letištích
- provozní podpora rozsáhlých IT systémů (např. Schengenský informační systém, Systém vstupu a výstupu, Evropský systém pro cestovní informace a povolení)
- rozvoj a obměna HW rozsáhlých IT systémů
- školení v oblasti vízové politiky

# UNIJNÍ PROGRAMY

Vedle fondů EU nabízí Evropská unie financování z několika unijních programů. Tyto programy spravuje přímo Evropská komise a u většiny z nich není přidělena „obálka“ jednotlivým členským státům. Na národní úrovni je důležitá i síť Národních kontaktních míst. Niž naleznete výčet a popis některých z nich.



Podrobnější informace o těchto i dalších programech naleznete na webových stránkách [unijniprogramy.cz](http://unijniprogramy.cz)

Poznámka: Uvedené alokace jsou pro celou EU.

# FINANČNÍ NÁSTROJE

Finanční nástroje jsou moderním, efektivním a inovativním způsobem podpory z evropského rozpočtu. Představují jednoduchou a chytrou cestu, jak podpořit co nejvíce projektů, protože po vrácení příjemcem je možné tyto peníze znovu použít a podpořit tak více projektů. Díky podpoře z veřejných zdrojů projekty snáze získají financování i ze soukromých zdrojů.



## CHYTRÁ CESTA KE ZDROJŮM PRO ŽIVNOSTNÍKY A PODNIKATELE

Finanční nástroje jsou pro podnikatele administrativně jednodušší a umožňují jim získat výhodné finanční zdroje a spolupracujícím finančním institucím snižují úvěrové riziko.



## CHYTRÁ CESTA KE ZDROJŮM PRO VEŘEJNÝ SEKTOR

Finanční nástroje jsou ve srovnání s jinými druhy podpor administrativně jednodušší, jejich použití výrazně snižuje náklady na realizaci projektů, a tím dochází k šetření veřejných rozpočtů.

## Výhody finančních nástrojů:



**RYCHLÉ VYŘÍZENÍ ŽÁDOSTI**



**MOŽNOST KOMBINOVAT S DOTACEMI**



**NIŽŠÍ NÁKLADY NA FINANCOVÁNÍ**



**JEDNODUŠŠÍ ADMINISTRATIVA**



**FinancniNastroje.cz**



## Zvýhodněný úvěr



spočívá v návratném poskytování finančních prostředků za předem dohodnutých podmínek (doba splatnosti, výše a typ úrokové sazby, podmínky poskytnutí úvěru včetně zajištění). Úvěr předpokládá poskytnutí finančních zdrojů za podmínek, které jsou pro dlužníka výhodnější oproti obvyklým tržním možnostem.

## Příklady podporovaných aktivit

- zahájení a/nebo rozvoj malého a středního podnikání (MSP)
- inovativní podnikatelské záměry MSP a sociálních podniků
- projekty zaměřené na úsporu energie
- snižování environmentálních rizik
- energetická modernizace bytových domů (zateplování)

## Bankovní záruka



je slib banky, jako ručitele, vyplatit smluvnímu partnerovi klienta banky zaručenou částku, pokud klient banky nesplní svůj smluvní závazek nebo budou splněny podmínky v záruce stanovené. Používá se především pro podnikatelské subjekty s cílem zlepšit jejich přístup k úvěrům.

## Příklady podporovaných aktivit

- aktivity malých a středních podniků
- zavedení/rozvoj vysokorychlostního internetu
- efektivní využívání vody v průmyslu
- zpracování dřeva poškozeného kůrovcem
- podnikatelská centra
- materiálové a energetické využití odpadů

## Kapitálové vstupy



představují investici do základního kapitálu cílových společností (příjemců), za kterou investor obdrží vlastnický podíl. Může se jednat o investice do společností na začátku svého fungování (fáze akcelerator a seed), nebo o investice do již fungujících podniků (early-stage nebo later-stage).

## Příklady podporovaných aktivit

- podpora začínajících podniků v seed a start-up fázi
- regenerace a revitalizace brownfieldů
- veřejné úpisů malých a středních podniků na alternativních burzovních trzích

## Inspirujte se úspěšnými projekty:



**INOTECH electric** navýšila výrobní kapacitu, může tak proniknout do nových zákaznických segmentů.




**Place Store Concept** začala podnikat ve vlastních prostorech.



**Obec Rapšach** opravila silnici, chodník a vybudovala odstavňovou plochu pro automobily.

# DALŠÍ FONDY A INICIATIVY

Kromě fondů spadajících do politiky soudržnosti bude možné čerpat finanční prostředky na realizaci projektů z řady dalších fondů a iniciativ. Tyto aktivity přispějí nejen k obnově ekonomiky po pandemii koronaviru, ale také např. k transformaci uhelných regionů.




0,08 mld. EUR

**InvestEU (FN)**

- malé a střední podnikání
- infrastruktura
- výzkum
- inovace a digitalizace
- sociální investice
- strategické investice

**Koordinační úřad:**  
Ministerstvo průmyslu a obchodu  
Ministerstvo financí




190,8 mld. EUR

**Nástroj na podporu oživení a odolnosti**

- digitální transformace
- fyzická infrastruktura a zelená tranzice
- vzdělávání a trh práce
- instituce, regulace a podpora podnikání v reakci na COVID
- výzkum, vývoj a inovace
- zdraví a odolnost obyvatel

**Koordinační úřad:**  
Úřad vlády  
Ministerstvo průmyslu a obchodu



130,7 mld. EUR

**Modernizační fond**

- úspory energie
- obnovitelné zdroje energie
- energetická infrastruktura
- komunitní energetika
- veřejné osvětlení

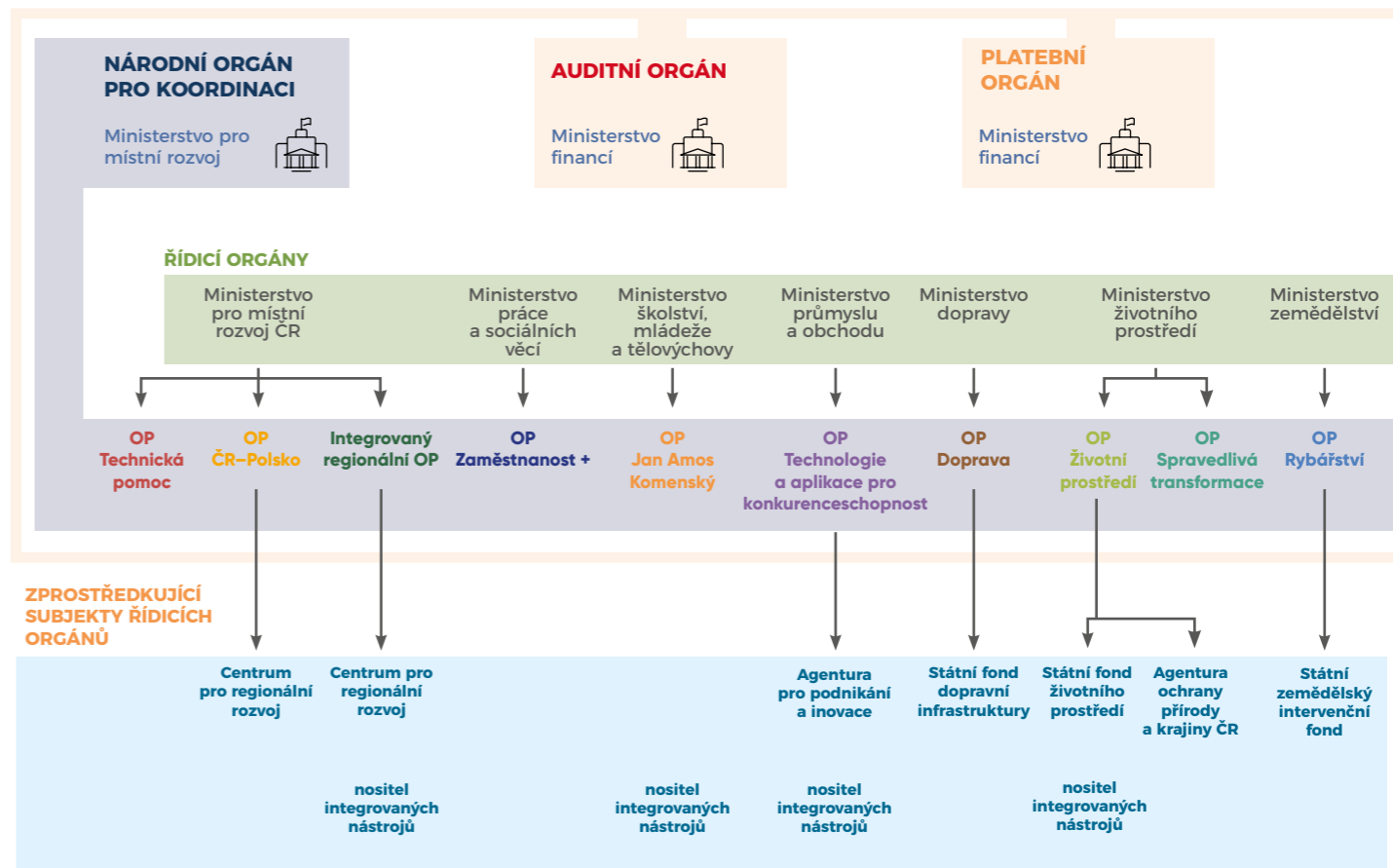
**Koordinační úřad:**  
Ministerstvo životního prostředí

ČR má k dispozici min. 150 mld. Kč, což je cca 15 % z celkového rozpočtu.

Uvedené alokace jsou pro celou EU.

**i** Aktuální informace k fondům EU a vyhlášeným výzvám naleznete na webu [www.DotaceEU.cz](http://www.DotaceEU.cz)

# INSTITUCE IMPLEMENTUJÍCÍ POLITIKU SOUDRŽNOSTI V ČR

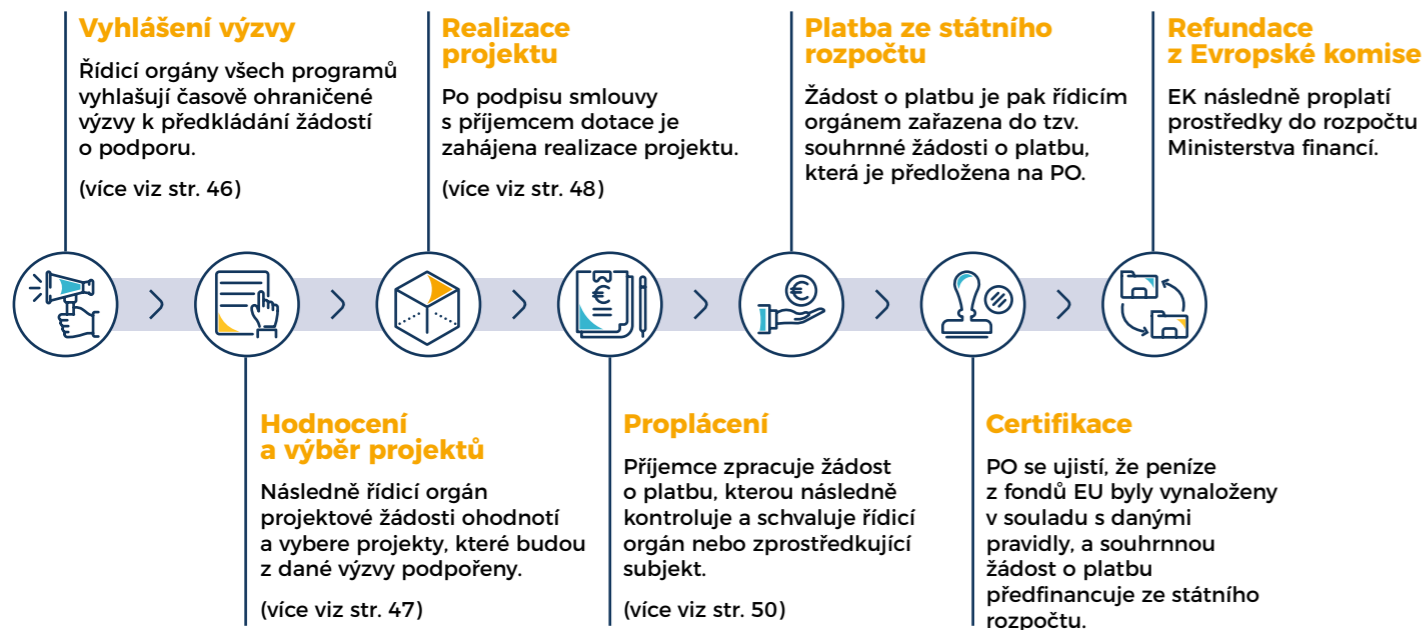


**i** **Jaká je úloha Národního orgánu pro koordinaci?**

- vyjednávání s Evropskou komisí při přípravě a realizaci programového období o podobě operačních programů
- strategické řízení a plánování
- zajištění návaznosti operačních programů na evropské priority
- poměrné přerozdělení financí do jednotlivých celoevropských priorit

# JAK FUNGUJE SYSTÉM ČERPÁNÍ?

Čerpání z fondů EU je založeno na principu předfinancování ze státního rozpočtu. To znamená, že podíl EU, který je určen na spolufinancování projektu, je proplacen ze státního rozpočtu a až následně je refundován zpět ze zdrojového účtu Platebního orgánu. Zbývající část finančních zdrojů k projektu jde na vrub příjemce.



## Zprostředkující subjekt (ZS)

instituce pověřená řídicím orgánem k vykonávání dílčích činností v průběhu celého procesu

seznam ZS viz str. 41

## Monitorovací výbor (MV)

pracovní jednání svolávané řídicím orgánem zpravidla 2x ročně

sleduje úspěšnou realizaci programů

## Auditní orgán (AO)

nezávislá složka pověřená kontrolou správnosti průběhu celého procesu

sleduje dodržování pravidel a to, zda je čerpání z fondů EU transparentní, efektivní a v souladu s předpisy EU a ČR  
v ČR Ministerstvo financí

## Platební orgán (PO)

je zodpovědný za celkové finanční řízení fondů EU

certifikuje výdaje a předfinancovává souhrnné žádosti o platbu  
v ČR Ministerstvo financí



Podíl pro spolufinancování se u různých programů může lišit, případně jsou pro financování projektu stanovena další specifická pravidla. Proto je třeba se o způsobu financování projektu dopředu informovat přímo v pravidlech daného programu.

# CESTA PŘÍJEMCE DOTACE PROJEKTEM



## CESTA PROJEKTEM

### 1. KROK OD NÁPADU K PROJEKTU



#### Projektový záměr pomůže s přípravou projektu



##### Dotační příležitosti jsou navázané na cíl projektu

Před hledáním dotačních příležitostí je důležité si ujasnit, co chcete ve vaší obci, firmě nebo organizaci změnit a co by tedy mělo být cílem projektu.



##### Vyhledávač dotačních příležitostí usnadňuje orientaci

Po stanovení cíle projektu přichází na řadu vyhledávání vhodného dotačního titulu. S tím vám může pomoci např. vyhledávač dotačních příležitostí na webu DotaceEU.cz.



##### Cíl projektu musí být v souladu s podporovanými aktivitami

Zaměření projektu by mělo být v souladu s aktivitami, které jsou podporované z evropských fondů. Těch je celá řada – od zlepšení životního prostředí po podporu vzdělání.



##### Výstupy projektu budou muset fungovat i několik let po jeho ukončení

Nezapomeňte již nyní na udržitelnost projektu. Mnoha problémům se lze vyhnout již při přípravě projektu a možná rizika je třeba nepodceňovat.



Nevíte si rady s projektovým záměrem? Zavolejte na bezplatnou informační linku Eurofon - 800 200 200.

### 2. KROK FINANCOVÁNÍ PROJEKTU



#### Projekt by měl mít více zdrojů financování



##### S nalezením vhodného operačního programu pomůže vyhledávač dotačních příležitostí

Prvním krokem je nalezení vhodného operačního programu. Podrobné informace o jednotlivých operačních programech naleznete na webových stránkách relevantních řídicích orgánů. Kromě toho můžete využít i vyhledávač dotačních příležitostí na webu DotaceEU.cz.



##### Financování projektu promyslete dopředu

Nezapomeňte, že dotace je ve většině případů vyplácena zpětně, proto potřebujete také vlastní či jiné zdroje.



##### Evropské fondy nejsou pouze dotace, existuje i řada finančních nástrojů

Kromě dotací můžete využít nejrůznější finanční nástroje (více na str. 38). O konkrétních možnostech financování se informujte u příslušného řídicího orgánu.



Jak vybrat vhodný program? Základní přehled programů a jimi podporovaných oblastí najdete na str. 10-26.

## 3. KROK OVĚŘTE SI, CO MUSÍ BÝT SOUČÁSTÍ ŽÁDOSTI



### Žádost o podporu se podává elektronicky



#### Je potřeba zjistit předem, co má být součástí žádosti

Před zpracováním žádosti si zjistěte, co všechno budete k jejímu podání potřebovat. Tyto informace naleznete v pravidlech pro žadatele a příjemce jednotlivých programů.



#### Žádosti se podávají ve výzvách vyhlášených podle harmonogramu

Ve výzvě jsou vždy přesně specifikovány podmínky pro podání žádosti (např. podporované oblasti, oprávnění žadatelé, míra podpory atd.). Musíte proto sledovat, kdy bude vypsána výzva vhodná pro váš konkrétní projekt.



#### Vše se podává elektronicky prostřednictvím monitorovacího systému

Žádost se všemi podklady a přílohami musí být podána ve stanoveném termínu, a to elektronicky prostřednictvím monitorovacího systému.

## 4. KROK HODNOCENÍ A VÝBĚR ŽÁDOSTÍ



### Ze všech podaných žádostí jsou vybrány ty nejlepší



#### Podané žádosti hodnotí řídicí orgán nebo zprostředkující subjekt

Žádosti jsou posuzovány podle hodnotících kritérií, která jsou součástí dané výzvy a kterými byste se měli řídit už při sestavování žádosti.



#### Žádost se posuzuje z mnoha hledisek

U předložených žádostí se hodnotí nejen formální náležitosti, ale také to, zda projekt vůbec podporuje cíle daného programu. Pokud je to potřeba, mohou žadatelé doplnit chybějící údaje nebo přílohy.



#### Při převisu žádostí může rozhodnout každý detail

Projekty, které prošly hodnocením a získaly nejvyšší počet bodů, jsou doporučeny k výběru a přidělení finančních prostředků.



#### Hodnocení žádostí je transparentní

Žadatelé jsou informováni o výsledku hodnocení, včetně jeho odůvodnění. V rámci transparentnosti jsou zveřejňovány zápisy z jednání hodnotících a výběrových komisí.



Chcete vědět, kdy bude jaká výzva vyhlášena? Podívejte se na harmonogram výzev na webu [www.DotaceEU.cz](http://www.DotaceEU.cz)



Víte, že i neúspěšný projekt může být nakonec realizován? Šancí je mnoho – od zařazení do náhradních projektů po úspěch v další vyhlášené výzvě.



## 5. REALIZACE PROJEKTU



Po podpisu smlouvy se příjemce může pustit do práce



### Pravidla realizace definuje smlouva o poskytnutí dotace

S příjemcem je podepsána smlouva nebo jiný právní akt, který podrobně stanoví podmínky pro realizaci projektu (např. výběr dodavatelů, povinná publicita, vedení dokumentace apod.).



### O všech změnách v projektu je potřeba informovat řídicí orgán

Pokud je potřeba udělat jakékoliv změny oproti schválené projektové žádosti, je nutné požádat řídicí orgán o povolení těchto změn.



### Využijte možnost účastnit se seminářů a školení

Řídicí orgány a Eurocentra pravidelně pořádají semináře na podporu žadatelů v různých oblastech – od projektového řízení po zadávání veřejných zakázek a audity.

## 6. MONITOROVÁNÍ PROJEKTU



Projekt musí vést ke splnění předem vytyčených cílů



### Pokrok v plnění cílů projektu sledují indikátory

Počet indikátorů (např. počet nových pracovních míst nebo počet inovací) a uvedené cílové hodnoty jsou pro každý projekt závazné. Je třeba už na začátku zvážit, zda bude možné jich dosáhnout a udržet je po sledovanou dobu.



### Po ukončení každé etapy se předkládá zpráva o realizaci

Doba realizace projektu je obvykle rozdělena na etapy. Příjemce předkládá po každé etapě řídicímu orgánu zprávu, ve které popisuje aktuální vývoj projektu, včetně případných problémů.



### Kromě průběžného monitorování probíhají i evaluace

Evaluace slouží ke zjišťování, jak se daří dosahovat cílů programu a jak program a jeho řízení zkvalitnit. Evaluátoři se na vás mohou obrátit např. s prosbou o sdílení zkušenosti s realizací projektu. Vaše podněty tak mohou přispět k lepšímu nastavení celého systému.



### Všechny dokumenty je potřeba archivovat

Veškerá dokumentace spojená s projektem musí být k dispozici pro kontroly a auditní šetření po dobu až 10 let.

**i** Víte, že každý příjemce podpory je z důvodu transparentnosti uveden v seznamu příjemců? Naleznete jej na webu [www.DotaceEU.cz](http://www.DotaceEU.cz)

**i** Nebojte se ptát! Odpovědi na často kladené dotazy: [www.dotaceEU.cz/FAQ](http://www.dotaceEU.cz/FAQ)

## 7. KROK ŽÁDOST O PLATBU



### Platby probíhají zpravidla až po ukončené etapě



#### O formě plateb rozhoduje řídicí orgán

Příjemce předkládá řídicímu orgánu nebo zprostředkujícímu subjektu žádosti o platbu po skončení sledovaného období, případně celého projektu.



#### V žádosti o platbu musí být výdaje odůvodněny

Při předkládání žádosti o platbu nebo vyúčtování příjemce prokazuje, že výdaje odpovídají podmínkám realizace projektu obsaženým ve smlouvě.



#### Vše musí být podloženo doklady

Příjemce musí také předložit dokumenty, které prokážou, že výdaje byly vynaloženy efektivně, hospodárně, účelně a transparentně. Těmito mohou být fotografie, prezenční listiny, předávací protokoly apod.



#### Řídicí orgán nebo zprostředkující subjekt kontrolují oprávněnost výdajů

Pokud jsou všechny doložené výdaje v pořádku, jsou příjemci následně proplaceny, případně je mu poskytnuta další zálohová platba. Pokud příjemce nedoloží potřebné doklady nebo jsou doložené doklady chybné, přistoupí řídicí orgán ke korekci a sníží vyplacenou částku.

**i** Potřebujete poradit? Obratě se na řídicí orgán (str. 41)

## 8. KROK KONTROLA



### Kontrola může přijít i po ukončení projektu



#### Příjemce dotace musí počítat s kontrolami

Vedle administrativní kontroly je nutné počítat také s kontrolou projektu na místě. Kontroloři prověřují projektovou dokumentaci, fyzický stav realizace projektu nebo jeho finanční stránku.



#### Po ukončení kontroly je sepsán protokol

Protokol o provedení kontroly shrnuje poznatky zjištěné během kontroly, případně opatření, která musí příjemce učinit, aby projekt úspěšně dokončil či mu nebyla udělena sankce.



#### Veškerou dokumentaci mějte na jednom místě

Pro bezproblémový průběh kontroly je třeba uchovávat originály dokumentů a korespondence, pořizovat zápisy z jednání a nastavit procesy a kompetence. V průběhu realizace je důležité komunikovat s řídicím orgánem o všech změnách, aby nebyly zjištěny až na místě.



#### Můžou přijít i další kontroly a audity

Kromě kontroly na místě může kontrolu provádět např. Nejvyšší kontrolní úřad nebo Evropská komise. Tyto orgány sledují dodržování pravidel a legislativy na národní, resp. evropské úrovni.

## 9. KROK PUBLICITA



**Každý projekt musí informovat o přidělení dotace formou povinné publicity**



### O pravidlech publicity se informujte včas a náklady zahrňte do rozpočtu

Publicita projektů má svá pevně daná pravidla, která jsou uvedena v příručkách pro žadatele a příjemce. Nejčastěji je povinná publicita splněna vyvěšením plakátu velikosti A3 v místě realizace projektu, u finančně náročnějších projektů je pak nutné vystavit velkoplošný billboard, nebo pamětní desku, a to co nejdříve po zahájení realizace projektu. V těchto případech musí informace o projektu zůstat na místě i po skončení doby udržitelnosti projektu.



### Projekt lze propagovat mnoha způsoby

S prezentací projektu mohou pomoci i řídicí orgány v rámci vlastních aktivit, jako jsou kampaně, inzerce, televizní spoty, soutěže pro veřejnost atd. Nezapomínejte proto na pořízení kvalitní fotodokumentace, zejména typu „před a po“, případně v průběhu akcí, které nelze pořídit zpětně.

**i** Hledáte pomoc, jak dodržet povinnou publicitu?

Vygenerujte si správné podklady na [www.publicita.dotaceEU.cz](http://www.publicita.dotaceEU.cz)

## 10. KROK UDRŽITELNOST PROJEKTU



**Dnem proplacení starost o projekt nekončí**



### Během doby udržitelnosti musíte udržovat výstupy projektu

Nejčastější dobou, po kterou je nutné toto zajistit, je 3 až 5 let. V případě, že by příjemce udržitelnost nezajistil, bude mu udělena sankce a může být požádán o vrácení části, nebo i celé dotace.



### Příjemce musí podávat pravidelné zprávy o udržitelnosti

Po dobu udržitelnosti musí příjemce pravidelně podávat zprávy o udržitelnosti, uchovávat veškerou projektovou dokumentaci, zajišťovat povinnou publicitu a naplňovat monitorovací indikátory.



### Udržitelnost projektu vypovídá o jeho kvalitní přípravě

Kvalitní projekt žije dál sám od sebe, bez ohledu na dobu udržitelnosti.

**i** Chcete se inspirovat úspěšnými projekty?

Podívejte se na [www.mapaprojektu.cz](http://www.mapaprojektu.cz)

# KDE ZÍSKAT VÍCE INFORMACÍ?

## DotaceEU.cz



**nejdůležitější informační rozcestník**

### Najdete zde:

- aktuální harmonogram výzev a kalendář akcí
- vyhledávač dotačních příležitostí
- návod, jak získat dotaci
- mapu úspěšně realizovaných projektů
- elektronické verze publikací a analýz
- online chat, kde můžete získat odpověď na svůj konkrétní problém

## EUROFON

800 200 200



**Bezplatná informační linka**

### Linka poskytuje pomoc:

- s rychlou orientací v rámci systému operačních programů
- s vyhledáním vhodného dotačního titulu pro projektový záměr

Provozní doba: pondělí-pátek od 9 do 17 hodin

Služba je zcela zdarma, volat můžete z pevné linky nebo mobilních telefonů z celého území ČR.

Dotazy můžete zasílat i na: [eurofon@euroskop.cz](mailto:eurofon@euroskop.cz)

## EUROCENTRA



**Informační kanceláře v krajských městech**

### Poskytují:

- semináře pro žadatele a příjemce
- individuální konzultace pro žadatele a příjemce
- přednášky pro školy a širokou veřejnost
- informace o úspěšně zrealizovaných projektech
- soutěže pro školy
- akce pro širokou veřejnost



Kontakty a další informace naleznete na [www.dotaceEU.cz/kontakty](http://www.dotaceEU.cz/kontakty)

## Hledáte další informace o evropských фондеch?

Navštivte webový portál [www.dotaceEU.cz](http://www.dotaceEU.cz)  
s přehledem všech programů a výzev.

Domluvte si konzultaci nebo se přihlašte na seminář  
v kterémkoli krajském **Eurocentru**.

Využijte bezplatné telefonické konzultace na lince  
**Eurofon 800 200 200**.



EVROPSKÁ UNIE  
Fond soudržnosti  
Operační program Technická pomoc



MINISTERSTVO  
PRO MÍSTNÍ  
ROZVOJ ČR