



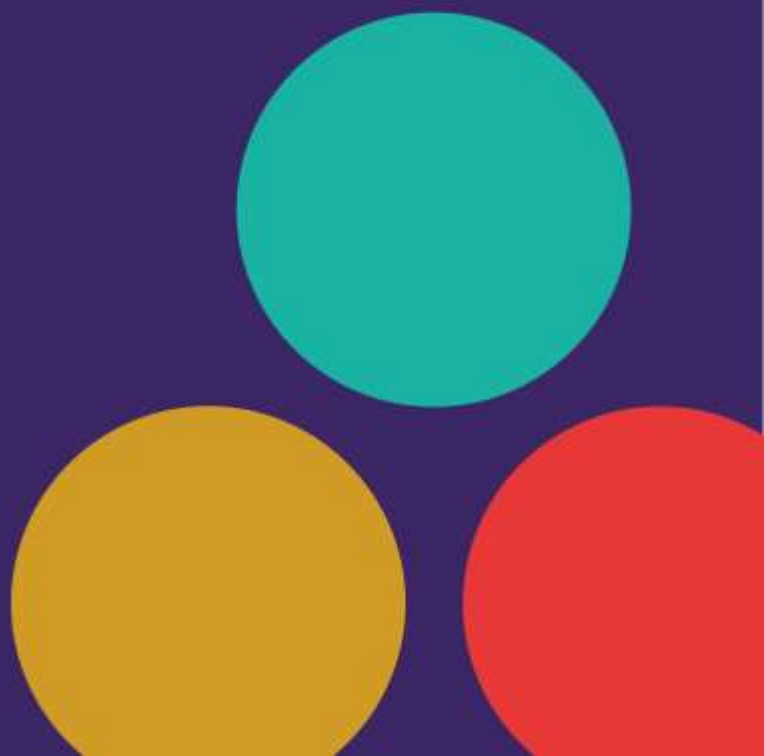
Spolufinancováno  
Evropskou unií

Ministerstvo životního prostředí

# program Spravedlivá transformace 2021–2027

Verze: 1.3

Datum zpracování: 26. 9. 2022





## Obsah

1. Strategie programu: hlavní problémy související s rozvojem a opatření politiky .....	4
1.1 Úvod .....	4
1.2 Hospodářské, sociální a regionální rozdíly .....	5
1.3 Investiční potřeby a doplňkovost s ostatní podporou .....	8
1.4 Poučení z minulých zkušeností .....	12
1.5 Administrativní kapacity .....	14
1.6 Hlavní úkoly .....	15
1.7 Makroregionální strategie .....	17
1.8 Transformační výzvy vycházející z plánů transformace .....	17
2. Priority .....	20
2.1 Priority jiné než technická pomoc .....	20
2.1.1 Priorita Karlovarský kraj .....	20
2.1.2 Priorita Ústecký kraj .....	31
2.1.3 Priorita Moravskoslezský kraj .....	42
2.2 Priorita technická pomoc .....	53
2.2.1 Technická pomoc .....	53
3. Finanční plán .....	57
4. Základní podmínky .....	58
5. Programové orgány .....	62
6. Partnerství .....	63
7. Komunikace a viditelnost .....	65
8. Využití jednotkových nákladů, jednorázových částek, paušálních sazeb a financování nesouvisejícího s náklady .....	67
Dodatek 3 – operace strategického významu .....	68
Seznam zkratk .....	71
Příloha č. 1 – Opatření navržená ve vyhodnocení SEA OPST 2021–2027, část B .....	74



<b>CCI</b>	2021CZ16JTTPR001
<b>Název v angličtině</b>	Just Transition 2021–2027
<b>Název v národním jazyce (národních jazycích)</b>	Spravedlivá transformace 2021–2027
<b>Verze</b>	1.3
<b>První rok</b>	2021
<b>Poslední rok</b>	2027
<b>Způsobilý od</b>	1. 1. 2021
<b>Způsobilý do</b>	31. 12. 2029
<b>Číslo rozhodnutí Komise</b>	C(2022)6906
<b>Datum rozhodnutí Komise</b>	26. 9. 2022
<b>Č. rozhodnutí členského státu, kterým se mění program</b>	
<b>Datum vstupu v platnost rozhodnutí členského státu, kterým se mění program</b>	
<b>Nepodstatný převod (čl. 19 odst. 5)</b>	Ano/Ne
<b>Regiony NUTS 2, na něž se program vztahuje</b>	CZ04, CZ08
<b>Dotčený fond</b>	Fond pro spravedlivou transformaci



# 1. Strategie programu: hlavní problémy související s rozvojem a opatření politiky

## 1.1 Úvod

### Hlavní cíle

Evropská unie by se jako celek do roku 2050 měla stát **klimaticky neutrální ekonomikou**. Dosažení cíle je součástí sdělení Evropské komise o Zelené dohodě pro Evropu, a to včetně návržení mechanismu pro spravedlivou transformaci. Na splnění cíle se zaměřuje řada národních strategických dokumentů. Základní cíle stanovuje Vnitrostátní plán v oblasti energetiky a klimatu. V oblasti emisí skleníkových plynů musí Česko dosáhnout do roku 2030 snížení o 30 % oproti roku 2005, tj. o 44 Mt CO<sub>2</sub> ekv. Do roku 2050 by pak mělo dojít k indikativnímu snížení emisí o 80 % oproti roku 1990. V rámci rozvoje obnovitelných zdrojů energie by měl jejich podíl na hrubé konečné spotřebě energie v roce 2030 činit 22 %. Do roku 2030 by také měly být vytvořeny kumulativní energetické úspory ve výši 462 PJ (nové roční úspory ve výši 84 PJ). Očekáváme, že v průběhu programového období 2021–2027 bude docházet k dalším úpravám těchto cílů v závislosti na zvýšených klimaticko-energetických cílů Evropské unie. Aktuálně lze očekávat ukončení těžby uhlí v období 2030–2038, přičemž vláda bude vytvářet podmínky pro to, aby bylo **ukončení těžby realizovatelné před rokem 2033**. V Karlovarském kraji očekáváme ukončení těžby nejpozději v roce 2030. V Ústeckém kraji bude v roce 2024 uzavřen lom ČSA, další lomy budou postupně následovat až k finálnímu termínu odklonu od uhlí. V Moravskoslezském kraji bude uzavřen poslední důl ČSM v roce 2023. Spolu s ukončením těžby uhlí bude docházet k uzavírání uhelných elektráren. Z významných provozů bude do roku 2025 uzavřena elektrárna Dětmarovice v Moravskoslezském kraji. U velké části elektráren se počítá s odklonem od uhlí v období do roku 2030.

Nejrychleji by měl konec uhlí nastat v teplárenství – zde se očekává konec jeho spalování do roku 2030.

Proces splnění výše uvedených cílů bude vyžadovat rozsáhlé strukturální změny v české ekonomice. Cílem programu Spravedlivá transformace je zmírnit dopady transformačního procesu na ekonomiku, obyvatele a životní prostředí. Proces ale nebude mít rovnoměrný dopad na všechny české regiony. Program se proto zaměřuje jen na **regiony**, které jsou nebo budou **nejvíce zasaženy důsledky transformačního procesu** z důvodu jejich závislosti na fosilních palivech nebo průmyslových procesech s vysokými emisemi skleníkových plynů.



V další kapitole jsou popsány hospodářské, sociální a regionální rozdíly, které vedly k vymezení cílových regionů programu a nastavení hlavních úkolů programu. Program ve své strategické části i v návrzích jednotlivých priorit navazuje na **Plán spravedlivé územní transformace**.

## 1.2 Hospodářské, sociální a regionální rozdíly

V Česku se očekává největší dopad procesu transformace na klimaticky neutrální ekonomiku v tzv. **uhelných regionech**, kterými jsou:

- Karlovarský kraj,
- Moravskoslezský kraj,
- Ústecký kraj.

Uhelné regiony jsou charakteristické nejen silnou závislostí ekonomiky na fosilních palivech a průmyslových procesech s vysokými emisemi, ale i tím, že jde o strukturálně postižené kraje zařazené mezi **méně rozvinuté regiony** dle čl. 108 obecného nařízení<sup>1</sup>. Dopad transformace v nich proto bude velmi významný, protože se potýkají nejen se samotnou transformací, ale i celkově horší ekonomickou situací a jejich schopnost absorbovat transformaci je oslabena.

Karlovarský a Ústecký kraj jsou ekonomicky nejméně vyspělé regiony (59 resp. 64 % průměru EU<sup>2</sup>) v Česku. V Moravskoslezském kraji je ekonomická situace lepší a dosahuje 75 % průměru EU, přesto na vyspělé regiony stále ztrácí a transformace i v tomto kraji bude mít krátkodobě negativní dopad.

V uhelných regionech je v porovnání s ostatními regiony **významný podíl zaměstnanosti v sektorech v útlumu**. Těmi jsou především těžba uhlí a energetika závislá na fosilních palivech. Celková zaměstnanost v sektoru těžby nerostných surovin je 31 tis. osob. Z toho je 9,4 tis. osob zaměstnáno v Ústeckém kraji, 9,0 tis. osob v Moravskoslezském kraji a 4,3 tis. osob v Karlovarském kraji. Na celkové zaměstnanosti v sektoru se tak uhelné regiony podílejí ze 73 %.<sup>3</sup> Z toho je patrné, že v uhelných regionech má těžba výraznou roli v ekonomice a odklon od uhlí způsobí rozsáhlejší následky než ve zbývajících regionech – bude potřebné

<sup>1</sup> Nařízení Evropského parlamentu a Rady (EU) 2021/1060 ze dne 24. června 2021 o společných ustanoveních pro Evropský fond pro regionální rozvoj, Evropský sociální fond plus, Fond soudržnosti, Fond pro spravedlivou transformaci a Evropský námořní, rybářský a akvakulturní fond a o finančních pravidlech pro tyto fondy a pro Azylový, migrační a integrační fond, Fond pro vnitřní bezpečnost a Nástroj pro finanční podporu správy hranic a vízové politiky.

<sup>2</sup> V paritě kupní síly na obyvatele vztaheno k průměru EU27. Data za rok 2018. Zdroj: Eurostat. Gross domestic product (GDP) at current market prices by NUTS 3 regions. [cit. 5. 8. 2021] Dostupné z: <<https://ec.europa.eu/eurostat/web/regions/data/database>>.

<sup>3</sup> ČSÚ. Zaměstnaní podle odvětví ekonomické činnosti CZ-NACE. [cit. 6. 8. 2021] Dostupné z: <<https://vdb.czso.cz/vdbvo2/faces/index.jsf?page=vystup-objekt-parametry&pvo=ZAM03&pvokc=&sp=A&katalog=30853&z=T>>.



vytvořit více nových pracovních míst a zajistit více rekvalifikací či jiných prvků aktivní politiky zaměstnanosti. Podobně lze pozorovat i vliv sektorů, které jsou **potenciálně ohrožené transformačním procesem** – jedná se zejména o chemický průmysl, výrobu kovů, slévárenství a podobné energeticky náročné činnosti. Sektory sice nejsou přímo zasažené odklonem od uhlí, ale pro dosažení uhlíkové neutrality budou muset projít výraznou transformací, která může, anebo nemusí být úspěšná. Je patrné různé zaměření jednotlivých regionů. V Moravskoslezském kraji je významný podíl zaměstnanosti ve výrobě kovů, hutnictví a slévárenství. V Ústeckém kraji je silný i průmysl chemický a výroba skla, porcelánu nebo cementu. V Karlovarském kraji pak dominuje rovněž energeticky náročný průmysl, jako je výroba skla, porcelánu a cementu. V uhelných regionech je proto nutné pozornost směřovat nejen k přímo ohroženým místům v uhelném průmyslu, ale i pracovním místům v dalších navazujících sektorech.

Funkčnost ekonomiky se ve velké míře promítá do **dlouhodobé nezaměstnanosti**. V regionech s fungujícím trhem práce je podíl dlouhodobé nezaměstnanosti nižší než v regionech se strukturálními problémy. Regiony se špatně fungujícím trhem práce obtížněji vstřebávají ekonomické změny rozsahu, které přináší transformační proces. Pokud je dlouhodobá nezaměstnanost vysoká již nyní, lze předpokládat, že s uzavíráním dolů, elektráren nebo průmyslu bude dále narůstat a problémy jen prohlubovat. Nejvyšší míru dlouhodobé nezaměstnanosti vykazuje Moravskoslezský kraj a to 35,0 % z celkové nezaměstnanosti. Ústecký kraj má tento podíl třetí nejhorší (26,6 %). Karlovarský kraj je pak v nejlepší pozici, podíl činí 17,6 %<sup>4</sup>.

Na rozdíly ve struktuře ekonomiky jednotlivých regionů poukazují i **emise skleníkových plynů**. V regionech s vysokou produkcí skleníkových plynů ze zařízení v systému obchodování s emisními povolenkami se dá očekávat větší potřeba investic přímo do transformace jednotlivých provozů nebo do řešení dopadů jejich uzavření či omezení. Emisní náročnost tvorby hrubého domácího produktu (HDP) (v tunách CO<sub>2</sub> ekv. na tvorbu 1 mil. Kč HDP) je nejvyšší v Ústeckém (86,4 t) a Karlovarském kraji (60,0 t) kraji a vyšší náročnost je též v Moravskoslezském kraji (27,0 t).<sup>5</sup>

Regionální rozdíly lze nalézt i v **ploše, která je dotčena těžbou nerostných surovin**, a která po jejím ukončení bude vyžadovat rekultivaci tak, aby v souladu s principem znečišťovatel platí umožnila další rozvoj území. V celém Česku je rozloha ploch dotčených těžbou 495 km<sup>2</sup>. Z toho se 42 % rozlohy území nachází v Ústeckém kraji, ve kterém dominuje těžba hnědého

<sup>4</sup> ČSÚ. Struktura uchazečů o zaměstnání v evidenci úřadu práce – podle vzdělání, věku a délky nezaměstnanosti (stav k 31. 12. 2020) Dostupné z: <https://vdb.czso.cz/vdbvo2/faces/cs/index.jsf?page=statistiky&katalog=30853>.

<sup>5</sup> EEA. Industrial Reporting under the Industrial Emissions Directive 2010/75/EU and European Pollutant Release and Transfer Register Regulation (EC) No 166/2006. Dostupné z: <https://www.eea.europa.eu/data-and-maps/data/industrial-reporting-under-the-industrial>.



uhlí. Na druhém místě je Moravskoslezský kraj s 18,3 %, kde se jedná zejména o pozůstatky těžby černého uhlí. Třetí místo patří Karlovarskému kraji, na který připadá 14,8 % plochy dotčené těžbou. Jedná se opět zejména o vliv těžby hnědého uhlí. Ukazatel jednoznačně identifikuje potřebu investic do nového využití území, které vznikají v důsledku ukončení těžby uhlí. Rozdíl lze pozorovat i ve stavu připravenosti dotčené plochy pro nové využití. V Moravskoslezském kraji je těžba již téměř zastavena (s výjimkou dolu ČSM, který by měl být uzavřený v průběhu roku 2023), a je proto možné pro území hledat nové příležitosti. V Ústeckém i Karlovarském kraji jsou rozsáhlé plochy stále aktivními lomy, a je proto nutné území na úplný útlum těžby připravit. Nezbytné pro další ekonomické i jiné využití je rovněž propojení těchto území ve všech krajích se zbylým územím krajů a vybudování potřebné infrastruktury v souladu s principem znečišťovatel platí.

Výrazné rozdíly lze nalézt i v zaměření jednotlivých regionů na **vědu a výzkum**. Z pohledu počtu zaměstnanců ve vědě a výzkumu přepočtených na 1 000 zaměstnanců je nejhorší Karlovarský kraj s hodnotou jen 1,7, druhým nejhorším je kraj Ústecký s hodnotou 3,2.<sup>6</sup> Regiony s nízkým počtem výzkumných a vědeckých pracovišť nedokážou přilákat nové inovativní podniky a s nimi pracovníky a ústup od tradičního průmyslu pro ně bude mít větší důsledky než pro regiony inovativní. V těchto regionech je proto nezbytné se zaměřit mj. na budování základního prostředí a infrastruktury pro vývoj a inovace. V Moravskoslezském kraji je situace odlišná a s hodnotou 8,7 se pomalu blíží průměrné hodnotě, nicméně i tak výrazně ztrácí na velmi inovativní regiony jako je Praha, nebo Jihomoravský kraj a v rámci transformace regionu se jeví další posilování infrastruktury nezbytné.

Přílišná tržní koncentrace a **nedostatek drobných podnikatelů** může také negativně ovlivňovat schopnost regionu úspěšně překonat transformační období. Z pohledu počtu živnostenských oprávnění je nejhorší Ústecký kraj, ve kterém na 1 000 obyvatel připadá 299 živnostenských oprávnění. Následovaný je Moravskoslezským krajem s 304 oprávněními. Karlovarský kraj dosahuje též podprůměrné hodnoty 338.<sup>7</sup> Transformační proces by s sebou měl proto nést i opatření zaměřená na zvýšení podnikavosti a celkovou podporu sektoru drobných podnikatelů, díky kterým dojde k větší diverzifikaci regionální ekonomiky.

Z výše prezentovaných dat je patrné, že dopad odklonu od uhlí a přechodu na klimaticky neutrální ekonomiku nebude mít v Česku rovnoměrné dopady. Uhelne regiony v téměř všech klíčových parametrech již nyní zaostávají. Transformační proces bude zejména v krátkodobém pohledu situaci dále zhoršovat. Ve všech regionech bude mít transformace negativní dopad na hrubou přidanou hodnotu i na zaměstnanost. Závažnost dopadů se ale bude v jednotlivých

<sup>6</sup> ČSU. Srovnání krajů v České republice – 2020: 19-101. Zaměstnanci výzkumu a vývoje podle krajů. Dostupné z: <https://www.czso.cz/csu/czso/19-veda-a-vyzkum-ycc9gy5b1j>.

<sup>7</sup> MPO. Počty podnikatelů a živností dle krajů. Dostupné z: <https://www.mpo.cz/cz/podnikani/zivnostenske-podnikani/statisticke-udaje-o-podnikatelich/>.



krajích lišit. V Karlovarském kraji nebudou růst ostatních sektorů (zejména zpracovatelský průmysl a stavebnictví) schopný z pohledu hrubé přidané hodnoty vykompenzovat ztráty dříve než v roce 2030. Vliv na zaměstnanost nebude tak silný, nicméně pracovní místa budou vznikat v odvětvích s nižší přidanou hodnotou. Obdobný scénář očekáváme i v Ústeckém kraji. V Moravskoslezském kraji by měla být situace lepší. Zde by růst ostatních sektorů mohl vyvážit ekonomické ztráty již v roce 2024. Odpovídá to fakt, že v kraji je proces ukončení těžby uhlí téměř u konce. Základním úkolem programu je minimalizovat uvedené krátkodobé zhoršení a přispět k rychlému zotavení ekonomiky, životního prostředí i sociálního prostředí.

### 1.3 Investiční potřeby a doplňkovost s ostatní podporou

Investiční potřeby v jednotlivých regionech byly mapovány v rámci procesu přípravy Plánu spravedlivé územní transformace. Za tímto účelem byl připraven systém sběru podnětů z území, který byl koordinován ze strany krajských samospráv v jednotlivých uhelných regionech. Kraje oslovovaly relevantní aktéry a připravovaly projekty zapadající do **transformačního příběhu regionu**. Cílem bylo získat ucelenou představu o relevantních projektech, které mohou být v období 2021–2027 realizované a pomůžou regionům zmírnit negativní dopady odklonu od uhlí na zaměstnance v ohrožených sektorech, transformovat stávající podniky směrem k nízkouhlíkovému provozu, podpořit inovace či podnikatelské prostředí.

Kraje identifikovaly investiční potřeby v celkové výši 179 mld. Kč. Z toho připadá 82 mld. Kč na Ústecký kraj, 53 mld. Kč na Moravskoslezský kraj a 44 mld. Kč na Karlovarský kraj. Jedná se o odhad potenciálu v jednotlivých krajích, který je postupně s přípravou jednotlivých projektů dále upravován. Zároveň slouží k rozdělení aktivit, které budou podporovány přímo z programu Spravedlivá transformace a aktivit, které budou podporovat další programy. Z identifikovaných investičních potřeb je patrné, že se z velké části jedná o projekty s existujícím tržním selháním v podobě pozitivních externalit. Tyto projekty proto nelze financovat pouze z komerčních zdrojů a veřejná finanční podpora je nezbytná. Projekty mají celospolečenský přínos zejména v podobě:

- rychlého začlenění pracovníků na trhu práce díky novým pracovním místům a zvýšené kvalifikaci;
- zlepšení struktury ekonomiky, která bude díky rozvoji inovativních odvětví s vysokou přidanou hodnotou a sektoru malých a středních podniků lépe připravená na budoucí výzvy;
- nového využití území, které umožní přístup veřejnosti do lokalit, rekreační nebo sportovní využití;





- zachování cenného hornického kulturního dědictví, které by jinak zaniklo.

Výše uvedené přínosy nepocítují investoři přímo, a vzniká proto suboptimální investiční situace, kterou napravuje právě veřejná podpora. Podpora směřuje k internalizaci vznikajících externalit. U opatření s vyšším tržním potenciálem využíváme i podporu formou finančních nástrojů. Plánované využití finančních nástrojů popisují jednotlivé specifické cíle programu.

Program je nastaven tak, aby v dotčených regionech **poskytoval podporu nad rámec ostatních programů podpory** a přinášel do těchto regionů další finanční prostředky. Podmínky podpory a výzvy z programu budeme nastavovat tak, aby nedocházelo k překryvům mezi jednotlivými programy, ale tak aby se podpora naopak vhodně doplňovala. Díky tomu se zamezí dvojímu financování. Koordinace bude probíhat na úrovni monitorovacího výboru programu, tematických pracovních skupin i platform pro přípravu výzev. Žadatelé o podporu z uhelných regionů proto mohou současně získat podporu jak z programu Spravedlivá transformace, tak i z ostatních programů.

#### *Program Životní prostředí*

Klíčovým programem, který podporuje zlepšování životního prostředí, je program Životní prostředí. Jedná se o průřezový program podporující energetické úspory a obnovitelné zdroje energie ve veřejném sektoru, investiční podporu pro domácnosti ohrožené energetickou chudobou, adaptaci na změnu klimatu, vodohospodářskou infrastrukturu, oběhové hospodářství, snižování znečištění a posilování biologické rozmanitosti. Program Spravedlivá transformace ho doplňuje zejména v oblastech obnovy území a podpory oběhového hospodářství. Jedná se o oblasti, ve kterých potřeby uhelných regionů jdou výrazně nad rámec potřeb ostatních regionů a jsou potřeba dodatečné investice podporované z programu Spravedlivá transformace.

#### *Modernizační fond*

Modernizační fond je nástroj financovaný z příjmů z prodeje emisních povolenek a jeho hlavním cílem je modernizace energetiky. Zatímco program Spravedlivá transformace se zaměřuje na zmírňování dopadů přechodu ke klimaticky neutrální ekonomice, Modernizační fond míří přímo na dosažení cílů v oblasti energetiky a klimatu. Modernizační fond podporuje mj. modernizaci teplárenství, výstavbu nových obnovitelných zdrojů energie, snižování emisí a spotřeby energie ve velkých průmyslových podnicích apod. Do budoucna se podpora rozšíří i na opatření zaměřená na energetické úspory a obnovitelné zdroje energie v domácnostech s cílem minimalizovat ohrožení energetickou chudobou. Jedná se o klíčové oblasti pro samotnou transformaci energeticky náročného hospodářství regionů. Modernizační fond tak přispěje nejen k plnění environmentálních cílů, ale bude mít i pozitivní ekonomické dopady a bude přispívat k udržení pracovních míst v modernizovaném průmyslu nebo tvorbě nových



pracovních míst v oblasti obnovitelných zdrojů energie. Modernizační fond bez dodatečných omezení umožňuje podporu snižování emisí skleníkových plynů v zařízeních v systému obchodování s emisními povolenkami. Tyto projekty proto nejsou z programu Spravedlivá transformace podporované. Modernizační fond zároveň poskytuje podle zákona<sup>8</sup> zvýhodnění pro žadatele z uhelných regionů a bude v nich proto hrát podobně důležitou roli jako program Spravedlivá transformace. Zvýhodnění je nastavené v závislosti na charakteru jednotlivých podpor a může mít podobu vyhrazené alokace, bodového zvýhodnění projektů apod.

#### *Program Technologie a aplikace pro konkurenceschopnost*

Podpora rozvoje podnikání a inovací probíhá prostřednictvím programu Technologie a aplikace pro konkurenceschopnost (PTAK). Program Spravedlivá transformace se bude zaměřovat zejména na níže uvedené oblasti, které nejsou z TAK adekvátně podporované:

- produktivní investice malých, středních i velkých podniků, které nemají vazbu na nejnovější technologie průmyslu 4.0, ale zároveň odpovídají krajským specializacím;
- drobné podpory podnikatelům, které jsou nižší, než jsou minimální výše podpory uplatňované v PTAK;
- podnikání v kulturních a kreativních průmyslech.

#### *Integrovaný regionální program*

Ve vztahu k Integrovanému regionálnímu programu je relevantní oblast podpory škol a zájmového vzdělávání. Doplnkovost bude v těchto oblastech primárně určována v regionálních akčních plánech jednotlivých krajů. Program Spravedlivá transformace poskytuje podporu nad rámec akcí určených regionálním akčním plánem a s důrazem na vzdělávání v souvislosti s transformací regionu a novými výzvami.

#### *Program Zaměstnanost+*

Program Zaměstnanost+ je klíčovým programem pro podporu nezaměstnaných a jejich návratu do zaměstnání. Program poskytuje podporu plošně v celém Česku a přirozeně koncentruje prostředky do problémových regionů, kterými jsou právě uhelné regiony. Program Spravedlivá transformace jej doplňuje a podporuje komplexní projekty podniků, které procházejí transformací a v důsledku toho potřebují jejich zaměstnanci zvýšit či změnit kvalifikaci, získat dodatečnou sociální podporu apod. Cílem podpory je, aby vůbec nedocházelo k propouštění zaměstnanců. Vymezení obou programů primárně vychází ze specifických potřeb cílových skupin, kterými jsou v uhelných regionech zaměstnanci podniků

---

<sup>8</sup> Zákon č. 383/2012 Sb., o podmínkách obchodování s povolenkami na emise skleníkových plynů



zasažených transformací, a na které cílí podpora z programu Spravedlivá transformace. Ostatní cílové skupiny včetně osob, které nejsou zaměstnané ani se neúčastní vzdělávání nebo odborné přípravy (tzv. NEET), podporuje program Zaměstnanost+. Program Zaměstnanost+ také podporuje aktivity cílené na sociální inkluzi v regionech.

#### *Program Jan Amos Komenský*

Program Jan Amos Komenský podporuje v období 2021–2027 již jen prioritní výzkumnou infrastrukturu. V uhelných regionech je ale stále patrný deficit v této oblasti a program Spravedlivá transformace proto bude podporovat širší škálu infrastruktury, která by jinak nebyla podpořena.

Vyšší míra studijní neúspěšnosti, předčasné odchody ze vzdělávání a vysoký podíl nejméně kvalifikovaných osob jsou dalším výrazným problémem uhelných regionů. Program Jan Amos Komenský podporuje řadu nástrojů k eliminaci předčasných odchodů a vytváří podmínky pro motivaci žáků k setrvání ve vzdělávacím systému. Jedná se o preventivní opatření, která snižují počet osob, které nejsou zaměstnány ani se neúčastní vzdělávání (tzv. NEET). Nad rámec těchto intervencí poskytuje program Spravedlivá transformace dílčí podporu pro kvalitní a inkluzivní vzdělávání a odbornou přípravu.

#### *Národní plán obnovy*

Národní plán obnovy je strategickým dokumentem pro čerpání prostředků z Nástroje pro oživení a odolnost. Priority jsou navrženy tak, aby pomohly vyvést českou ekonomiku z krize vyvolané pandemií COVID-19. Národní plán obnovy tvoří významný doplněk k financování z fondů EU, který pokrývá všechny věcné oblasti podpory programu Spravedlivá transformace. Vzhledem k takto širokému zaměření plánu se koordinace a doplňkovost řeší průběžně na úrovni jednotlivých komponent a nastavování výzev.

#### *Program LIFE*

Program LIFE je finančním nástrojem EU pro životní prostředí. Podporuje projekty v oblasti ochrany přírody a krajiny, životního prostředí a klimatu v celé EU. Jeho cílem je přispět k rozvoji nízko-emisního hospodářství, které efektivně využívá zdroje a je odolné i ohleduplné vůči klimatu, a napomáhat k ochraně a zlepšení stavu životního prostředí a biodiverzity. Některé již probíhající projekty LIFE mohou být relevantní i pro program Spravedlivá transformace. Řídicí orgán programu proto vytvoří příležitosti, které by mohly vést k využití případných komplementarit a synergií.

#### *Program Horizont Evropa*

Horizont Evropa je rámcovým programem EU pro výzkum a inovace pro období 2021–2027. Má potenciál vytvořit významný vědecký, společenský a ekonomický dopad, přispět ke



klimatickým cílům a vytvořit nová vysoce kvalifikovaná pracovní místa. Novinkou programu Horizont Evropa jsou mise, které jsou novým nástrojem k řešení některých velkých společenských výzev, jež před námi stojí. Mise stanovují jasné cíle, kterých by se mělo v konkrétním časovém rámci dosáhnout. Program Spravedlivá transformace svým celkovým zaměřením bude přispívat zejména k naplnění mise v oblasti Přizpůsobování se změně klimatu včetně společenské transformace. I díky přeshraniční spolupráci mezi výzkumnými pracovníky se uhelné kraje plánují zařadit do regionů, která nesou titul **vodíkové údolí** a zabývají se kompletním vodíkovým hospodářstvím. Nejen v tomto směřování jim pomohou i operace strategického významu, u kterých jsou v mnoha případech nositelem projektu vysoké školy či univerzity. Do budoucna očekáváme, že se díky podpořené infrastruktuře uhelné regiony aktivně zapojí do programu Horizont Evropa a díky tomu budou schopné naplnit svůj potenciál.

### *Programy přeshraniční spolupráce*

Všechny tři uhelné regiony jsou způsobilé v rámci programů přeshraniční spolupráce (Interreg) - Bavorsko-Česko, Sasko-Česko a Česko-Polsko. Tyto programy se zaměřují mj. na posilování spolupráce institucí a budování vzájemné důvěry obyvatel. Aktivity programů tak mohou posílit efekt programu Spravedlivá transformace o mezinárodní výměnu zkušeností a dobré praxe. Platí to zejména v případech Saska a Polska, které také mají příhraniční regiony způsobilé pro podporu z Fondu pro spravedlivou transformaci.

## **1.4 Poučení z minulých zkušeností**

Doposud se transformaci uhelných regionů věnovala národní **Strategie hospodářské restrukturalizace Ústeckého, Moravskoslezského a Karlovarského kraje (strategie RE:START)** schválená v roce 2017. Jedná se o strategický dokument realizovaný prostřednictvím akčních plánů, které definují úkoly pro jednotlivá ministerstva. Úkoly mají podobu finanční podpory či systémových a legislativních změn. Jedná se o velmi širokou strategii, která ovlivňuje nastavení jednotlivých programů financovaných z fondů EU stejně jako národní zdroje či legislativní opatření.

Finanční zdroje tak nejsou jednoznačně spojené se stanovenou strategií a celý proces podpory uhelných regionů je komplikovaný a málo flexibilní. Na základě zkušenosti vláda rozhodla, že prostředky Fondu pro spravedlivou transformaci budou poskytovány pouze prostřednictvím jednoho programu, a nebudou rozčleněny do relevantních tematických programů. Program je zcela nový a přímo nevychází z žádného dosud existujícího programu. Předchozí přímé zkušenosti jsou proto velmi limitované a očekáváme, že v průběhu



programového období může vzniknout větší potřeba úprav programu, než je u zaběhnutých programů.

S ohledem na zkušenosti s realizací jiných programů se podpora v programu Spravedlivá transformace člení do třech základních forem:

- A. tematických výzev;
- B. zastřešujících projektů;
- C. projektů strategického významu.

Po dokončení předběžných hodnocení se případně přidá ještě forma čtvrtá: finanční nástroje.

Tematické výzvy jsou standardní režim podpory v řadě jiných programů. Tato forma je pro velkou část aktivit vyhovující, nicméně praktické zkušenosti ukazují svá omezení:

- administrace velkého množství projektů je pro centrální systém velmi náročná;
- obtížně se podporují složité a komplexní projekty zasahující do více oblastí podpory.

V reakci na první omezení bude program využívat koncept zastřešujícího projektu, který MŽP úspěšně vyzkoušelo v období 2014–2020 pro kotlíkové dotace. V programu Spravedlivá transformace se pak nabízí možnost stejné schéma posunout i do dalších oblastí.

Na druhé omezení reaguje podpora prostřednictvím projektů strategického významu. Zde se jedná o předem vybrané projekty, které mohou mít významný dopad na transformaci jednotlivých krajů a často věcně přesahují více oblastí podpory nebo kombinují investiční a neinvestiční výdaje apod. Tyto projekty tak v programu mají rezervované místo. Všechny tyto projekty nicméně budou muset projít standardním procesem hodnocení a podporu tak nemají zaručenou.

S ohledem na plnění Zelené dohody pro Evropu jsou všechny intervence navrženy tak, aby **nevedly k významnému poškozování environmentálních cílů** ve smyslu článku 17 nařízení Evropského parlamentu a Rady (EU) č. 852/2020. Posouzení bylo provedeno v souladu s technickými pokyny pro Nástroj pro oživení a odolnost<sup>9</sup>. Z posouzení vyplývají některé podmínky podpory vyžadující např. minimální energetický standard, dosažení hodnot dle nejlepších dostupných technik (BAT) nebo návaznost na strategické dokumenty jako jsou plány povodí nebo plány odpadového hospodářství. Podmínky podpory jsou uvedeny v samostatném dokumentu Pravidla pro žadatele a příjemce podpory. Zejména pro oblast obnovy území po těžbě je důležité naplnění **principu znečišťovatel platí**. Ten se projevuje

---

<sup>9</sup> Technické pokyny k uplatňování zásady „významně nepoškozovat“ podle nařízení o Nástroji pro oživení a odolnost. (2021/C 58/01). [https://eur-lex.europa.eu/legal-content/EN/TXT/?uri=CELEX:52021XC0218\(01\)](https://eur-lex.europa.eu/legal-content/EN/TXT/?uri=CELEX:52021XC0218(01))



v řadě legislativních pravidel nebo postupů při poskytování podpory. Mezi nejdůležitější pravidla patří následující:

- při sanaci kontaminované lokality musí žadatel předložit potvrzení, že ekologickou zátěž nezpůsobil a že její původce neexistuje;
- pro těžební firmy platí povinnost zajistit sanaci a rekultivaci pozemků dotčených těžbou a zajistit náhradu důlních škod:
  - pro tyto účely tvoří firma na zvláštním účtu povinné finanční rezervy;
  - využití rezerv i ukončení rekultivace podléhá rozhodnutí státu;
  - dokud není rekultivace formálně ukončená není možné v území dobývacího prostoru realizovat žádné jiné aktivity např. není možné vydat stavební povolení, volně zpřístupnit prostor apod. - ke kontrole naplnění principu znečišťovatel platí proto postačuje předložit obecná povolení nezbytná pro výstavbu.

Další úroveň představují hodnotící kritéria pro výběr projektů, která napříč programem preferují přírodě blízká opatření, zeleno-modrou infrastrukturu a obecně řešení šetrná k životnímu prostředí. Podobně motivujeme příjemce podpory k odpovědnému chování a využívání principů zeleného zadávání veřejných zakázek.

Během přípravy programu bylo provedeno kompletní hodnocení vlivů koncepce na životní prostředí (SEA) v souladu se zákonem č. 100/2001 Sb., o posuzování vlivů na životní prostředí. Řídící orgán programu Spravedlivá transformace pro programové období 2021-2027 zajistí efektivní uplatňování opatření pro předcházení, vyloučení, snížení a kompenzaci negativních vlivů na životní prostředí a veřejné zdraví navržených ve Vyhodnocení koncepce z hlediska vlivů na životní prostředí a veřejné zdraví pro program Spravedlivá transformace 2021–2027, a to včetně zohlednění navržených kritérií pro výběr projektů jejich zapracováním ve formě podmínek podpory pro jednotlivé relevantní výzvy, resp. zohledněním v návrhu obecných kritérií přijatelnosti pravidel pro žadatele a příjemce podpory. Tam, kde je to relevantní, program podporuje investice, které úspěšně kombinují prvky udržitelnosti, estetiky a inkluze v souladu s principy iniciativy Nový evropský Bauhaus.

## 1.5 Administrativní kapacity

Program administrativně zajišťuje **Ministerstvo životního prostředí** jako řídicí orgán ve spolupráci se **Státním fondem životního prostředí České republiky (SFŽP)** jako zprostředkujícím subjektem. Instituce mají dlouhodobé zkušenosti z implementace Operačního programu Životní prostředí v minulých programových obdobích.



Oba programy ve své implementační struktuře využívají vzájemných synergických efektů, sdílí mezi sebou některé průřezové agendy (např. obsluha monitorovacího systému, metodické řízení apod.), a tím dochází k výrazným úsporám. Řada agend je nicméně nepřenositelná a hlavní výzvou v oblasti administrativní kapacity proto zůstává zajištění dostatečné administrativní kapacity pro nový program. Zajištění kvalifikované administrativní kapacity včetně rozvoje a využívání plánů rozvoje lidských zdrojů probíhá v souladu s materiálem „Rámec pro posilování administrativní kapacity implementační struktury evropských fondů v programovém období 2021–2027“. Posílení a stabilizace struktury je podporována z technické pomoci programu.

Mimo centrální strukturu je nutné do administrace zapojit i zástupce z dotčených regionů i věcné gestory jednotlivých podporovaných oblastí. Druhou významnou výzvou je proto nastavení funkčního mechanismu zapojení relevantních aktérů ze státní a veřejné správy do administrace programu. Této potřebě proto odpovídá i nastavení priority 4: Technická pomoc, která umožňuje u prostředků programu financovat nejen subjekty přímo zapojené do implementační struktury, ale i další spolupracující subjekty.

## 1.6 Hlavní úkoly

### Doporučení Evropské komise

Evropská komise v investičních pokynech<sup>10</sup> uvádí, že největší problémy s transformačním procesem bude mít **Karlovarský, Moravskoslezský a Ústecký kraj**. Mezi klíčové aktivity, které je nutné v území podporovat, jsou v pokynech zařazeny investice do zakládání nových firem, produktivní investice do malých a středních podniků, zvyšování kvalifikace a rekvalifikace pracovníků a nové využití a regenerace nevyužívaných lokalit. Aktivity dohromady tvoří významnou část programu. Naopak doporučená oblast investic do čisté energie je zastoupena jen z malé části. Hlavním veřejným finančním zdrojem pro modernizaci energetického sektoru představuje v Česku Modernizační fond. Program Spravedlivá transformace se zaměřuje na zmírnění dopadů mj. modernizace energetického sektoru. Oba nástroje se tímto způsobem doplňují a poskytují uhebným regionům ucelenou podporu.

Mezi méně prioritní investice Evropská komise řadí podporu výzkumu a inovací, digitalizaci, investice do oběhového hospodářství a pomoc uchazečům na trhu práce.

Program z velké části vychází z doporučení Evropské komise, a proto se všechny tyto oblasti v jednotlivých prioritách programu objevují.

<sup>10</sup> Zpráva o České republice 2020, příloha D: Investiční pokyny k Fondu pro spravedlivou transformaci na období 2021–2027 pro Českou republiku. [cit. 14. 12. 2020] Dostupné z: <https://eur-lex.europa.eu/legal-content/EN/TXT/?uri=CELEX:52020SC0502>.



## Národní strategické dokumenty

Kromě již zmiňovaného Vnitrostátního plánu v oblasti energetiky a klimatu, který představuje základní rámec pro přechod k uhlíkově neutrální ekonomice, máme na národní úrovni celou řadu strategických dokumentů s vazbou na transformační proces.

V první řadě se jedná o **Strategii regionálního rozvoje ČR 2021+**, která vymezuje šest strategických cílů popisujících jednotlivé typy území. Čtvrtým strategickým cílem jsou strukturálně postižené kraje, kam spadají (právě výše uvedené) uhelné regiony. Strategie dále definuje šest cílů:

- zajistit vznik nových malých a středních podniků;
- zvýšit objem zahraničních investic;
- podpořit růst inovační výkonnosti;
- zajistit kompetentní pracovníky pro průmysl, služby i veřejnou správu;
- odstranit bariéry rozvoje související se sociální nestabilitou;
- revitalizovat a regenerovat území.

Na tuto strategii dále navazuje již zmiňovaná národní **strategie RE:START**. Strategie navrhuje prostřednictvím akčních plánů konkrétní opatření, která přispívají k naplnění cílů této strategie, a přispívá k naplňování Strategie regionálního rozvoje ČR na území uhelných regionů.

Dalším významným strategickým dokumentem je **Státní politika životního prostředí České republiky** do roku 2030, která mezi svými cíli uvádí mj. nutnost zahladit negativní důsledky hornické činnosti a odstranit staré ekologické zátěže.

Detailní vazba na strategické dokumenty je uvedena v Plánu pro spravedlivou územní transformaci.

## Základní horizontální podmínka

Program naplňuje horizontální základní podmínku „Účinná aplikace a implementace Listiny základních práv EU.“ Všechny navržené priority a specifické cíle programu respektují práva, dodržují zásady a podporují jejich uplatňování v souladu s čl. 51 Listiny. Navržené aktivity v rámci programu přispívají k lepší ochraně a naplňování základních práv, a to zejména čl. 34 Sociální zabezpečení a sociální pomoc, čl. 35 Zdraví nebo čl. 37 Ochrana životního prostředí. Celý systém řízení programu pak umožňuje řídicím orgánům sledovat soulad s Listinou na úrovni konkrétních výzev a projektů a kontrolovat, zda nedochází k porušování Listiny. Zaměstnanci řídicího orgánu budou vzděláváni v aplikaci a kontrole dodržování základních práv. Případné problémy jsou pak hlášeny monitorovacímu výboru. Realizátoři





projektů a další dotčené osoby pak mohou plně chránit svá práva před soudy a správními orgány v souladu s čl. 47 Listiny a českými procesními předpisy.

## 1.7 Makroregionální strategie

Česká republika je zapojena do makroregionální Strategie EU pro Podunají. Program Spravedlivá transformace aktivitami přispívá zejména k plnění prioritních oblastí 2 Podpora udržitelnější energetiky, 3 Podpora kultury, cestovního ruchu a mezilidských kontaktů, 7 Rozvoj znalostní společnosti (pomocí výzkumu, vzdělávání a informačních technologií), 8 Podpora konkurenceschopnosti podniků a 9 Investice do lidských zdrojů a dovedností.

## 1.8 Transformační výzvy vycházející z plánů transformace

Mezi hlavní transformační výzvy, které jsou detailně popsány v kapitole č. 2 Plánu spravedlivé územní transformace, lze zařadit následující:

- **útlum firem v uhelném průmyslu a související ztráta pracovních míst**, kterým je nutné předcházet aktivní podporou tvorby nových pracovních míst, celkovým rozvojem sektoru malých a středních podniků a zlepšováním kvalifikace zaměstnanců
- **snížení zaměstnanosti v navázaných odvětvích**, které tvoří dodavatelské řetězce, byť se tyto firmy přímo nepodílejí na těžbě uhlí (jedná se např. o strojírenské firmy), nebo zajišťují specifické potřeby zaměstnanců uhelného průmyslu (např. veřejná doprava do lokalit)
- **změna vzdělávacích a kvalifikačních potřeb** plynoucí z rozvoje nových odvětví a zániku odvětví tradičních – vyžádá si dodatečná opatření v systému škol, vzdělávání, profesní přípravy nebo potřebných rekvalifikací pro stávající zaměstnance
- **hledání nových zdrojů energie a nových materiálů** – místo využívání uhlí je nutné hledat další zdroje energie a využívat dostupné materiály, transformace proto vyžaduje rozvoj obnovitelných zdrojů energie ve všech podobách včetně alternativ v oblasti dopravy i potřebu zvýšeného úsilí v oblasti využití materiálů a odpadů a celkové urychlení přechodu na principy oběhového hospodářství
- **digitalizace a robotizace** představuje nezbytný prvek nejen pro rozvoj nových decentrálních energetických řešení i pro inovativní výrobu; bude proto nutné zajistit dostatečné investice do kompetencí i potřebné infrastruktury



- **výzkum a inovace** by měly zajistit rozvoj odvětví s vyšší přidanou hodnotou, zajistit kvalifikovaná pracovní místa, zvýšit celkovou atraktivitu regionů, zejména pro mladé, a zastavit odliv obyvatel do jiných regionů
- v souladu s principem znečišťovatel platí **rekultivace a revitalizace** ploch po těžbě, které v současnosti představují významnou bariéru rozvoje území
- **sociální stabilizace** s participací obyvatel na rozvoji jejich regionů a komunit

Na všechny výzvy program reaguje v navržených specifických cílech s různou intenzitou dle potřeb jednotlivých krajů.



Tabulka 1

Cíl politiky	Odůvodnění (shrnutí)
<p><b>Specifický cíl FST –</b> umožnit regionům a lidem řešit (negativní) sociální, hospodářské a environmentální dopady transformace na klimaticky neutrální ekonomiku</p>	<p><b>Karlovarský kraj</b> je hospodářsky nejméně vyspělým regionem Česka. Zároveň se jedná o region s významnou těžbou hnědého uhlí a návazným průmyslem. <b>Ústecký kraj</b> je po Karlovarském kraji ekonomicky druhým nejslabším regionem. Kraj je také charakteristický nejrozsáhlejší těžbou hnědého uhlí, která má výrazný dopad na krajinu i kvalitu života v regionu. Silné je i zastoupení energeticky náročného průmyslu. <b>Moravskoslezský kraj</b> se v mnoha ohledech neřadí mezi ekonomicky slabé regiony, přetrvávají v něm ale následky těžby černého uhlí v podobě zasažené krajiny. Velmi významnou roli má v kraji také těžký průmysl, který musí projít transformačním procesem.</p> <p>Ve všech třech regionech se proto dají očekávat významné negativní dopady přechodu na klimaticky neutrální ekonomiku. Mezi hlavní problémy, které bude program řešit, patří:</p> <ul style="list-style-type: none"><li>• nedostatečný počet pracovních míst pro zaměstnance odcházející z uhelného průmyslu i pro mladé obyvatele kraje v oborech s vyšší přidanou hodnotou;</li><li>• dominance zaměstnanosti ve velkých podnicích v tradičních průmyslových odvětvích, které jsou ohrožené transformačním procesem;</li><li>• nedostatečná kapacita pro výzkum a inovace;</li><li>• rozsáhlé plochy po těžbě uhlí a návazném průmyslu, pro které se hledá nové využití;</li><li>• problémy podniků, které v důsledku plnění klimatických cílů procházejí nebo budou procházet transformací, se strukturou a kvalifikací zaměstnanců;</li><li>• vzdělanostní skladba obyvatelstva ztěžující zavádění inovací a transformaci regionů.</li></ul>



## 2. Priority

### 2.1 Priority jiné než technická pomoc

#### 2.1.1 Priorita Karlovarský kraj

##### 2.1.1.1 Intervence fondů

###### Související druhy akcí

###### A. Tematické výzvy

V rámci specifického cíle prostřednictvím **tematických výzev** podporujeme intervence zaměřené na **klíčové potřeby kraje**:

- **nová řešení a podporu rozvoje výzkumu, vývoje a inovací** jako například:
  - rozvoj výzkumných a vývojových aktivit dle chytré specializace kraje, prioritně se zaměřením na energetickou transformaci, snižování emisí a nové výzvy;
  - vznik decentralizované sítě menších inovačních hubů;
  - vznik a rozvoj podnikatelských inkubátorů;
- **znovuvyužití území po těžbě hnědého uhlí a souvisejícího průmyslu včetně energetiky a teplárenství, a to:**
  - plánování a koordinaci rozvoje území;
  - přípravné a inženýrské práce;
  - sanaci kontaminovaných lokalit a odstranění nepotřebných staveb;
  - výstavbu technické a dopravní infrastruktury v území;
  - přírodě blízká opatření a opatření přispívající k ochraně biodiverzity;
  - projekty nového využití území, které zahrnují širokou škálu možností od veřejné infrastruktury až po nové ekonomické nebo veřejně prospěšné aktivity;
- **zachování zaměstnanosti v podnicích**, které procházejí transformací v důsledku naplňování cílů Zelené dohody pro Evropu; tato pomoc zahrnuje především:
  - zvyšování kvalifikace pracovníků;
  - rekvalifikace pracovníků pro nová odvětví;
  - kariérové poradenství;
  - sociální poradenství pro pracovníky;



- investiční náklady přímo související se změnou potřeb zaměstnanců;
- **vzdělávací soustavu**, a to konkrétně na podporu **odborných učeben středních škol** v souvislosti se specializací regionu a novými oblastmi rozvoje;
- infrastrukturu pro **zájmové vzdělávání** sloužící pro osvětu v oblastech transformace regionu a změny klimatu;
- posílení **sociální stability** regionu prostřednictvím podpory soudržnosti místních komunit.

Tematické výzvy dále podporují intervence zaměřené na **vysoce prioritní potřeby kraje**:

- **podporu podnikatelského sektoru a přímou tvorbu nových pracovních míst** jako například:
  - investice do fixního kapitálu nebo nehmotných aktiv podniků za účelem výroby zboží nebo poskytování služeb s důrazem na obory podle chytré specializace kraje (např. strojírenství, keramika, porcelán a sklo, lázeňství, balneologie a cestovní ruch);
  - podporu kulturních a kreativních odvětví mj. prostřednictvím rozvoje kulturních a kreativních center zaměřených mj. na podporu tradičních odvětví výroby skla a porcelánu;
- **rozvoj nových obnovitelných zdrojů** a souvisejících technologií, které umožní přechod ke klimaticky neutrální ekonomice jako například:
  - podporu vytvoření hodnotového řetězce využití lithia a výroby baterií a využívání místních zdrojů surovin;
  - nové lokální distribuční soustavy elektrické energie na bázi energetických komunit;

Tematické výzvy se zaměřují i na **prioritní potřeby kraje**:

- **rozvoj digitálních služeb a řešení** ve veřejném i soukromém sektoru jako například:
  - podpora digitálních inovací jako např. zavádění BIM a digitálních kompetencí;
  - podpora vysoce digitalizovaných podniků;
  - budování konektivity škol;
- **posilování oběhového hospodářství**, mimo jiné předcházením vzniku odpadů, jejich snižováním, efektivním využíváním zdrojů, opětovným používáním a materiálovým využitím vytříděného odpadu;



## *B. Zastřešující projekty*

Ve vybraných oblastech bude podpora poskytována prostřednictvím **kraje** v roli **příjemce zastřešujícího projektu**. Na kraj se budou vztahovat všechny povinnosti pro příjemce podpory z fondů EU. V rámci zastřešujícího projektu bude kraj, jako poskytovatel dotace, udělovat jednotlivým žadatelům podporu mimo společný elektronický systém fondů EU. Kraj bude mj. vést evidenci o předložených projektech a bude řídicímu orgánu pravidelně vykazovat informace o podpořených projektech.

Jednotlivá podpora poskytnutá konečným příjemcům nebude přesahovat 200 tis. eur.

Zastřešující projekty se týkají zejména:

- podpory kulturních a kreativních odvětví, začínajících podniků a obecně segmentu podpory malých a středních podniků;
- digitálních voucherů pro malé a střední podniky a veřejný sektor;
- podpory lidských zdrojů ve školách;
- podpory přípravy projektů veřejného sektoru.

## *C. Projekty strategického významu*

V rámci specifického cíle předpokládáme i realizaci **projektů strategického významu**, které jsou do programu začleněny na návrh Regionální stálé konference Karlovarského kraje a byly vybrány na základě metodiky pro výběr strategických projektů<sup>11</sup>. V rámci výběru bylo provedeno hodnocení projektů v pěti návazných fázích. Klíčovou oblastí hodnocení bylo posouzení transformačního potenciálu projektu a jeho dopadů do území. Kromě toho se posuzovala i proveditelnost projektu, možný dopad na životní prostředí nebo soulad s regionálními strategiemi. Seznam projektů strategického významu tvoří samostatnou přílohu k programovému dokumentu.

Projekty strategického významu se zaměřují na tyto oblasti:

- obnovu území (5 projektů) (klíčové potřeby);
- výzkum, vývoj, inovace (3 projekty) (klíčové potřeby);
- podnikání (2 projekty) (vysoce prioritní potřeby);
- lidi a dovednosti (1 projekt) (klíčové potřeby).

---

<sup>11</sup> MMR. Metodika pro sběr dat a přístupu ke strategickým projektům v Plánu spravedlivé územní transformace. Příloha 2.3 Plánu spravedlivé územní transformace.



#### *D. Očekávané příspěvky specifického cíle*

##### **Očekávané příspěvky specifického cíle jsou následující:**

- celkové zvýšení ekonomické aktivity regionu zejména díky zaměření na perspektivní obory s vysokou přidanou hodnotou, jako je např. kreativní průmysl, energeticky úsporné stavebnictví, podpora obnovitelných zdrojů energie apod.
- diverzifikace ekonomiky díky rozvoji podnikavosti a zvýšení konkurenceschopnosti celého sektoru malých a středních podniků
- v souladu s krajskou RIS3 strategií vytváření nových pracovních míst a udržení těch stávajících v tradičních odvětvích jako je výroba keramiky, porcelánu a skla, energetika, lázeňství, cestovní ruch, sport a volnočasové aktivity
- vytvoření zázemí inovační infrastruktury v kraji, která pomůže zvýšit ekonomickou výkonnost a zmírnit dopady útlumu uhelného průmyslu – v souladu s krajskými doménami specializace klademe důraz především na řešení v oblasti nové energetiky a na oblast balneologického výzkumu
- rozvoj výroby baterií, a to v celém hodnotovém řetězci
- rozvoj digitálních služeb a řešení ve veřejném i soukromém sektoru, které povedou v dlouhodobé perspektivě k posílení konkurenceschopnosti regionu i zvýšení kvality života jeho obyvatel.
- obnova významných lokalit po těžbě, která umožní další rozvoj zejména odvětví dle krajské domény specializace jako je strojírenství, elektrotechnika, mechatronika, automobilový průmysl, lázeňství a balneologie nebo cestovní ruch
- přechod k oběhovému hospodářství a zvýšení efektivity nakládání se zdroji a odpady díky dodatečné kapacitě zařízení pro využití odpadu, které povede ke snížení emisí a energetické náročnosti ekonomiky a snížení negativních dopadů na životní prostředí
- zachování zaměstnanosti v podnicích, které procházejí transformací a přecházejí do nových odvětví
- zlepšení služeb středních škol a podniků ve vztahu k novým oborům a odvětvím
- zlepšení možností zájmového vzdělávání, které slouží jako prevence předčasných odchodů ze vzdělávání, pro zvýšení sociální soudržnosti regionu a zmírnění případných negativních dopadů transformace
- zvýšení připravenosti lidí v kraji na hospodářské a sociální změny vyvolané transformací ekonomiky, útlumem těžby uhlí a rozvojem nových odvětví.



### *E. Příspěvek k procesu transformace*

K samotnému **procesu transformace kraje** specifický cíl přispěje tím, že:

- v oblasti podpory **podnikání**:
  - vytvoří nová pracovní místa pro zaměstnance z odvětví v útlumu;
  - udrží stávající pracovní místa zejména v malých a středních podnicích;
  - zajistí rozvoj odvětví úzce propojených s plněním cílů v oblasti energetiky a ochrany klimatu;
- v oblasti **výzkumu, vývoje a inovací**:
  - vytvoří novou inovační a výzkumnou infrastrukturu;
  - zajistí nová pracovní místa v oblasti výzkumu, vývoje a inovací;
  - zvýší inovační aktivitu místních podniků;
  - podpoří zázemí pro nová transformační řešení;
- v oblasti **nové energie**:
  - připraví podmínky pro regionální řetězec výroby a využití baterií;
  - vytvoří zázemí pro rozvoj obnovitelných zdrojů energie;
- v oblasti **digitálních inovací** vytvoří digitální prostředí umožňující rozvoj nových ekonomických sektorů;
- v oblasti **obnovy území**:
  - zajistí obnovu lokalit, které jsou v současnosti významnou bariérou regionálního rozvoje;
  - vytvoří nová pracovní místa díky následnému ekonomickému využití území;
- v oblasti **oběhového hospodářství**:
  - přispěje k přechodu na principy oběhového hospodářství, sníží energetickou a emisní náročnost výroby a pomůže se vyrovnat s odklonem od fosilní energetiky;
- v oblasti podpory **lidí a dovedností**:
  - pomůže zachovat zaměstnanost v podnicích;
  - zvýší kvalitu vzdělávání, které se bude zaměřovat zejména na obory dle specializace kraje (např. strojírenství, keramika, porcelán a sklo, lázeňství, balneologie a cestovní ruch);





- zmírní negativní sociální dopady a napětí vyplývající z transformačního procesu.

### **Hlavní cílové skupiny**

Podpora je průřezová napříč všemi cílovými skupinami a cílí na **podnikatelské subjekty** s důrazem na malé a střední podniky, **veřejný sektor** i **neziskový sektor**, včetně energetických komunit.

### **Akce zajišťující rovnost, začlenění a nediskriminaci**

U relevantních aktivit v rámci specifického cíle bude průběžně zvažován jejich potenciál přispět k zajištění rovnosti, začlenění a nediskriminace. Nastavení podmínek podpory i proces výběru projektů bude respektovat obecné principy včetně rovnosti mužů a žen tak, aby poskytovanou podporou nedocházelo k vytváření nerovného a diskriminačního prostředí.

### **Uvedení konkrétních cílových území, včetně plánovaného využití územních nástrojů**

Opatření tohoto specifického cíle budeme realizovat pouze na území Karlovarského kraje (NUTS CZ041). Nepředpokládáme využití specifických územních nástrojů.

V rámci podpory obnovy území podporu poskytujeme jen na aktivity revitalizačního a resocializačního charakteru, které jsou v souladu s principem znečišťovatel platí a které jsou umístěny:

- v územích přímo postižených těžební činností uhlí, a to včetně ploch s dokončenou sanační, rekultivační a případně revitalizační etapou po roce 2002;
- v územích, která na výše uvedené lokality bezprostředně navazují a bez jejichž využití nelze docílit komplexního územního řešení;
- na plochách průmyslové činnosti související s těžbou uhlí jako jsou plochy bývalých třídíren a úpraven uhlí, území distribuce a nakládky uhlí, plochy bývalé vnitropodnikové dopravy apod.

### **Meziregionální, přeshraniční a nadnárodní akce**

Projekty podpořené v tomto specifickém cíli přispívají k plnění Strategie EU pro Podunají, a to konkrétně prioritních oblastí 2 Podpora udržitelnější energetiky, 3 Podpora kultury, cestovního ruchu a mezilidských kontaktů, 7 Rozvoj znalostní společnosti (pomocí výzkumu, vzdělávání a informačních technologií), 8 Podpora konkurenceschopnosti podniků a 9 Investice do lidských zdrojů a dovedností. Na aktivity specifického cíle dále navazují projekty podpořené přeshraničními programy Interreg Bavorsko-Česko a Sasko-Česko. Tyto programy cílí mj. na sdílení zkušeností a dobré praxe mezi regiony.



## **Plánované využití finančních nástrojů**

Tento specifický cíl zahrnuje opatření, která jsou obecně vhodná pro využití finančních nástrojů, zejména se jedná o podporu podnikání nebo obnovu území. V těchto oblastech bude provedeno předběžné hodnocení, které prověří možnosti jejich využití. Na základě tohoto hodnocení bude rozhodnuto o optimální formě podpory. Zejména u obnovy území očekáváme, že budeme využívat kombinaci finančního nástroje s grantovou podporou. Některé očekávané typy projektů nevykazují dostatečnou míru návratnosti pro uplatnění finančních nástrojů a částečná grantová podpora je nezbytná.

Ostatní oblasti podpory se dle dosud realizovaných posouzení na centrální úrovni či na úrovni jednotlivých programů se z důvodu nedostatečné ekonomické životaschopnosti nejeví jako vhodné pro uplatnění finančních nástrojů.

## 2.1.1.2 Ukazatele

Tabulka 2: Ukazatele výstupů								
Priorita	Specifický cíl	Fond	Kategorie regionu	ID	Ukazatel	Měrná jednotka	Milník (2024)	Cíl (2029)
1	1.1	FST	Méně rozvinuté	EECO01	Celkový počet účastníků	osoby	29	215
				RCO01	Podpořené podniky	podniky	44	190
				RCO02	Podniky podpořené granty	podniky	32	142
				RCO03	Podniky podpořené finančními nástroji	podniky	11	47
				RCO08	Nominální hodnota vybavení pro výzkum a inovace	eur	762 848	38 142 391
				RCO105	Řešení pro skladování elektřiny	MWh	0	2
				RCO113	Počet obyvatel zahrnutých do projektů v rámci integrovaných opatření pro sociálně-ekonomické začlenění marginalizovaných komunit, domácností s nízkými příjmy a znevýhodněných skupin	osoby	104	522
				RCO13	Hodnota digitálních služeb, produktů a procesů vyvinutých pro podniky	eur	352 009	1 676 235
				RCO14	Veřejné instituce podpořené pro účely vývoje digitálních služeb, produktů a procesů	veřejné instituce	0	1
				RCO22	Zvýšení kapacity pro výrobu energie z obnovitelných zdrojů	MW	1	8
				RCO26	Zelená infrastruktura vybudovaná nebo modernizovaná v souvislosti s přizpůsobováním se změnám klimatu	hektary	0	9
				RCO34	Zvýšení kapacity pro recyklaci odpadu	t/rok	590	11 805
				RCO36	Zelená infrastruktura podpořená pro jiné účely než přizpůsobování se změnám klimatu	hektary	0	11
				RCO38	Plocha podpořené rekultivované půdy	hektary	0	14
				RCO58	Podpořená specializovaná cyklistická infrastruktura	km	0	2
				RCO67	Kapacita tříd v nových nebo modernizovaných vzdělávacích zařízeních	osoby	2 572	28 576
				RCO76	Integrované projekty územního rozvoje	projekty	0	1
RCO77	Počet podpořených lokalit v oblasti kultury a cestovního ruchu	kulturní a turistické památky	0	1				

Tabulka 3: Ukazatele výsledků										
Priorita	Specifický cíl	Fond	Kategorie regionu	ID	Ukazatel	Měrná jednotka	Základní nebo referenční hodnota	Referenční rok	Cíl (2029)	Zdroj údajů
1	1.1	FST	Méně rozvinuté	EECR03	Účastníci, kteří získávali kvalifikaci v době ukončení své účasti	osoby	0	2021	215	žadatel/příjemce
				RCR01	Pracovní místa vytvořená v podpořených subjektech	počet ekvivalentů zaměstnanců na plný úvazek	0	2021	338	žadatel/příjemce
				RCR02	Soukromé investice ve srovnatelné výši jako podpora z veřejných zdrojů	eur	0	2021	34 087 049	žadatel/příjemce
				RCR102	Pracovní místa ve výzkumu vytvořená v podpořených subjektech	počet ekvivalentů zaměstnanců na plný úvazek	0	2021	94	žadatel/příjemce
				RCR11	Uživatelé nových a aktualizovaných veřejných digitálních služeb, produktů a procesů	uživatelé/rok	0	2021	1 612	žadatel/příjemce
				RCR13	Podniky vykazující vysokou míru digitalizace	podniky	0	2021	9	žadatel/příjemce
				RCR31	Celkové množství energie vyrobené z obnovitelných zdrojů	MWh/rok	0	2021	8 174	žadatel/příjemce
				RCR47	Recyklovaný odpad	t/rok	0	2021	11 805	žadatel/příjemce
				RCR52	Rekultivovaná půda využívaná pro zeleň, sociální bydlení, ekonomické nebo jiné činnosti	hektary	0	2021	14	žadatel/příjemce
				RCR64	Počet uživatelů specializované cyklistické infrastruktury za rok	uživatelé/rok	0	2021	86 797	žadatel/příjemce
				RCR71	Počet uživatelů nových nebo modernizovaných vzdělávacích zařízení za rok	uživatelé/rok	0	2021	20 287	žadatel/příjemce
RCR77	Počet návštěvníků podpořených lokalit v oblasti kultury a cestovního ruchu	návštěvníci/rok	0	2021	14 618	žadatel/příjemce				



### 2.1.1.3 Orientační rozdělení programových zdrojů (EU) podle typu intervence

Tabulka 4: Dimenze 1 – oblast intervence				
Číslo priority	Fond	Kategorie regionu (nerelevantní pro FS)	Kód	Částka (v EUR)
1	FST	méně rozvinuté	004	26 858 801
			010	4 203 218
			011	4 203 217
			012	41 019 546
			013	1 173 365
			014	1 173 364
			016	1 173 365
			020	13 087 033
			021	14 099 667
			022	6 900 349
			052	10 283 015
			053	10 977 389
			067	1 989 094
			069	1 989 094
			073	49 483 843
			079	1 388 756
			083	694 374
122	35 948 360			
146	2 073 480			



			163	3 544 205
			165	694 374
			166	694 374
			169	7 450 062

Tabulka 5: Dimenze 2 – forma financování

Číslo priority	Fond	Kategorie regionu (nerelevantní pro FS)	Kód	Částka (v EUR)
1	FST	méně rozvinuté	01	232 580 583
			03	6 391 321
			05	2 130 441

Tabulka 6: Dimenze 3 – mechanismus územního plnění a územní zaměření

Číslo priority	Fond	Kategorie regionu (nerelevantní pro FS)	Kód	Částka (v EUR)
1	FST	méně rozvinuté	033	241 102 345

Tabulka 8: Dimenze 3 – dimenze genderové rovnosti

Číslo priority	Fond	Kategorie regionu (nerelevantní pro FS)	Kód	Částka (v EUR)
1	FST	méně rozvinuté	03	241 102 345



## 2.1.2 Priorita Ústecký kraj

### 2.1.2.1 Intervence fondů

#### Související druhy akcí

##### A. Tematické výzvy

V rámci specifického cíle prostřednictvím **tematických výzev** podporujeme intervence zaměřené na **klíčové potřeby kraje**:

- **podporu podnikatelského sektoru a přímou tvorbu nových pracovních míst** jako například:
  - investice do fixního kapitálu nebo nehmotných aktiv podniků za účelem výroby zboží nebo poskytování služeb s důrazem na obory podle chytré specializace kraje (např. chemie, energetika nebo výroba skla a porcelánu);
  - podporu kulturních a kreativních odvětví mj. prostřednictvím rozvoje kulturních a kreativních center zaměřených mj. na podporu tradičních odvětví výroby skla a porcelánu;
- **rozvoj nových obnovitelných zdrojů** a souvisejících technologií, které umožní přechod ke klimaticky neutrální ekonomice jako například:
  - vodíkové údolí zahrnující kompletní řetězec od výzkumu a vývoje, přes výrobu a skladování až po využití zeleného vodíku v průmyslu a dopravě;
  - podporu vytvoření hodnotového řetězce využití lithia a výroby baterií a využívání místních zdrojů surovin;
  - nové lokální distribuční soustavy elektrické energie na bázi energetických komunit;
- **zachování zaměstnanosti v podnicích**, které procházejí transformací v důsledku naplňování cílů Zelené dohody pro Evropu; tato pomoc zahrnuje především:
  - zvyšování kvalifikace pracovníků;
  - rekvalifikace pracovníků pro nová odvětví;
  - kariérové poradenství;
  - sociální poradenství pro pracovníky;
  - investiční náklady přímo související se změnou potřeb zaměstnanců;



- **vzdělávací soustavu**, a to konkrétně na podporu **odborných učeben středních škol** v souvislosti se specializací regionu a novými oblastmi rozvoje;
- infrastrukturu pro **zájmové vzdělávání** sloužící pro osvětu v oblastech transformace regionu a změny klimatu;
- posílení **sociální stability** regionu prostřednictvím podpory soudržnosti místních komunit.

Tematické výzvy dále podporují intervence zaměřené na **vysoce prioritní potřeby kraje**:

- **nová řešení a podporu rozvoje výzkumu, vývoje a inovací** jako například:
  - rozvoj výzkumných a vývojových aktivit dle chytré specializace kraje prioritně se zaměřením na energetickou transformaci, snižování emisí a nové výzvy;
  - budování a rozvoj podnikových a regionálních univerzitních výzkumných a vývojových center;
  - budování a rozvoj podpůrné infrastruktury pro podnikatelské, inovační, výzkumné a vývojové aktivity;
- **znovuvyužití území po těžbě hnědého uhlí** a souvisejícího průmyslu včetně energetiky a teplárenství, a to:
  - plánování a koordinaci rozvoje území;
  - přípravné a inženýrské práce;
  - sanaci kontaminovaných lokalit a odstranění nepotřebných staveb;
  - výstavbu technické a dopravní infrastruktury v území;
  - přírodě blízká opatření a opatření přispívající k ochraně biodiverzity;
  - projekty nového využití území, které zahrnují širokou škálu možností od veřejné infrastruktury až po nové ekonomické nebo veřejně prospěšné aktivity;

Tematické výzvy se zaměřují i na **prioritní potřeby kraje**:

- rozvoj **digitálních služeb a řešení** ve veřejném i soukromém sektoru jako například:
  - podpora digitálních inovací jako např. zavádění BIM a digitálních kompetencí;
  - podpora vysoce digitalizovaných podniků;
  - budování konektivity škol.





- **posilování oběhového hospodářství**, mimo jiné předcházením vzniku odpadů, jejich snižováním, efektivním využíváním zdrojů, opětovným používáním a materiálovým využitím vytříděného odpadu;

### *B. Zastřešující projekty*

Ve vybraných oblastech bude podpora poskytována prostřednictvím **kraje** v roli **příjemce zastřešujícího projektu**. Na kraj se budou vztahovat všechny povinnosti pro příjemce podpory z EU fondů. V rámci zastřešujícího projektu bude kraj, jako poskytovatel dotace, udělovat jednotlivým žadatelům podporu mimo společný elektronický systém EU fondů. Kraj bude mj. vést evidenci o předložených projektech a bude řídicímu orgánu pravidelně vykazovat informace o podpořených projektech.

Jednotlivá podpora poskytnutá konečným příjemcům nebude přesahovat 200 tis. eur.

Zastřešující projekty se týkají zejména:

- podpory kulturních a kreativních odvětví, začínajících podniků a obecně segmentu podpory malých a středních podniků;
- digitálních voucherů pro malé a střední podniky a veřejný sektor;
- podpory přípravy projektů veřejného sektoru.

### *C. Projekty strategického významu*

V rámci specifického cíle předpokládáme i realizaci **projektů strategického významu**, které jsou do programu začleněny na návrh Regionální stálé konference Ústeckého kraje a byly vybrány na základě metodiky pro výběr strategických projektů<sup>12</sup>. V rámci výběru bylo provedeno hodnocení projektů v pěti návazných fázích. Klíčovou oblastí hodnocení bylo posouzení transformačního potenciálu projektu a jeho dopadů do území. Kromě toho se posuzovala i proveditelnost projektu, možný dopad na životní prostředí nebo soulad s regionálními strategiemi. Seznam projektů strategického významu tvoří samostatnou přílohu k programovému dokumentu.

Projekty strategického významu se zaměřují na tyto oblasti:

- novou energii (4 projekty)(klíčové potřeby);
- lidi a dovednosti (3 projekty)(klíčové potřeby);
- výzkum, vývoj, inovace (2 projekty) (vysoce prioritní potřeby);
- obnovu území (2 projekty)(vysoce prioritní potřeby).

<sup>12</sup> MMR. Metodika pro sběr dat a přístupu ke strategickým projektům v Plánu spravedlivé územní transformace. Příloha 2.3 Plánu spravedlivé územní transformace.



#### *D. Očekávané příspěvky specifického cíle*

##### **Očekávané příspěvky specifického cíle jsou následující:**

- celkové zvýšení ekonomické aktivity regionu zejména díky zaměření na perspektivní obory s vysokou přidanou hodnotou, jako je např. kreativní průmysl;
- diverzifikace ekonomiky díky rozvoji podnikavosti a zvyšování konkurenceschopnosti celého sektoru malých a středních podniků;
- v souladu s krajskou RIS3 strategií vytváření nových pracovních míst a udržení těch stávajících v tradičních odvětví jako je chemický průmysl, výroba skla a porcelánu, anebo energetika a navazující obory;
- vytvoření zázemí inovační infrastruktury v kraji, která pomůže zvýšit ekonomickou výkonnost a zmírnit negativní dopady útlumu uhelného průmyslu – v souladu s krajskými doménami specializace klademe v tomto specifickém cíli důraz především na řešení v oblasti nové energetiky, chemii nebo na nové materiály a technologie výroby;
- rozvoj vodíkové ekonomiky, a to v celém řetězci od výroby až po spotřebu v souladu s konceptem vodíkových údolí;
- vytváření příznivého prostředí pro rozvoj obnovitelných zdrojů energie díky vzniku energetických společenství a dalších integračních řešení;
- rozvoj digitálních služeb a řešení ve veřejném i soukromém sektoru, které povedou v dlouhodobé perspektivě k posílení konkurenceschopnosti regionu i zvýšení kvality života jeho obyvatel;
- obnova území, které je zasažené těžbou hnědého uhlí nebo návaznými činnostmi od úpravy a přepravy uhlí až po elektrárny a teplárny;
- přechod k oběhovému hospodářství a zvýšení efektivity nakládání se zdroji a odpady díky dodatečné kapacitě zařízení pro využití odpadu, které povede ke snížení emisí a energetické náročnosti ekonomiky a snížení negativních dopadů na životní prostředí;
- zachování zaměstnanosti v podnicích, které procházejí transformací a přecházejí do nových odvětví;
- zlepšení služeb středních škol a podniků ve vztahu k novým oborům a odvětvím;
- zlepšení možností zájmového vzdělávání, které slouží jako prevence předčasných odchodů ze vzdělávání, pro zvýšení sociální soudržnosti regionu a zmírnění případných negativních dopadů transformace;



- zvýšení připravenosti lidí v kraji na hospodářské a sociální změny vyvolané transformací ekonomiky, útlumem těžby uhlí a rozvojem nových odvětví.

#### *E. Příspěvek k procesu transformace*

K samotnému **procesu transformace kraje** specifický cíl přispěje tím, že:

- v oblasti podpory **podnikání**:
  - vytvoří nová pracovní místa pro zaměstnance z odvětví v útlumu;
  - udrží stávající pracovní místa zejména v malých a středních podnicích;
  - zajistí rozvoj odvětví úzce propojených s plněním cílů v oblasti energetiky a ochrany klimatu;
- v oblasti **výzkumu, vývoje a inovací**:
  - vytvoří novou inovační a výzkumnou infrastrukturu;
  - zajistí nová pracovní místa v oblasti výzkumu, vývoje a inovací;
  - zvýší inovační aktivitu místních podniků;
  - podpoří zázemí pro nová transformační řešení;
- v oblasti **nové energie**:
  - akceleruje rozvoj vodíkové ekonomiky a využití vodíku jako nového zdroje energie, který má potenciál stát se jedním z nositelů celkové dekarbonizace průmyslového a energetického hospodářství krajů;
  - připraví podmínky pro regionální řetězec výroby a využití baterií;
  - vytvoří zázemí pro rozvoj obnovitelných zdrojů energie;
- v oblasti **digitálních inovací** vytvoří digitální prostředí umožňující rozvoj nových ekonomických sektorů;
- v oblasti **obnovy území**:
  - zajistí obnovu lokalit, které jsou v současnosti významnou bariérou regionálního rozvoje;
  - zajistí nové ekonomické aktivity v území;
- v oblasti **oběhového hospodářství**:
  - přispěje k přechodu na principy oběhového hospodářství,
  - sníží energetickou a emisní náročnost výroby a pomůže se vyrovnat s odklonem od fosilní energetiky;



- v oblasti podpory **lidí a dovedností**:
  - pomůže zachovat zaměstnanost v podnicích;
  - zvýší kvalitu vzdělávání, které se bude zaměřovat zejména na obory dle specializace kraje (např. chemie, energetika nebo výroba skla a porcelánu);
  - zmírní negativní sociální dopady a napětí vyplývající z transformačního procesu.

### **Hlavní cílové skupiny**

Podpora je průřezová napříč všemi cílovými skupinami a cílí na **podnikatelské subjekty** s důrazem na malé a střední podniky, **veřejný sektor** i **neziskový sektor**, včetně energetických komunit.

### **Akce zajišťující rovnost, začlenění a nediskriminaci**

U relevantních aktivit v rámci specifického cíle bude průběžně zvažován jejich potenciál přispět k zajištění rovnosti, začlenění a nediskriminace. Nastavení podmínek podpory i proces výběru projektů bude respektovat obecné principy včetně rovnosti mužů a žen tak, aby poskytovanou podporou nedocházelo k vytváření nerovného a diskriminačního prostředí.

### **Uvedení konkrétních cílových území, včetně plánovaného využití územních nástrojů**

Opatření tohoto specifického cíle budeme realizovat pouze na území Ústeckého kraje (NUTS CZ042). Nepředpokládáme využití specifických územních nástrojů.

V rámci podpory obnovy území podporu poskytujeme jen na aktivity revitalizačního a resocializačního charakteru, které jsou v souladu s principem znečišťovatel platí a které jsou umístěny:

- v územích přímo postižených těžební činností uhlí, a to včetně ploch s dokončenou sanační, rekultivační a případně revitalizační etapou po roce 2002;
- v územích, která na výše uvedené lokality bezprostředně navazují a bez jejichž využití nelze docílit komplexního územního řešení;
- na plochách průmyslové činnosti související s těžbou uhlí jako jsou plochy bývalých třídíren a úpraven uhlí, území distribuce a nakládky uhlí, plochy bývalé vnitropodnikové dopravy apod.

### **Meziregionální, přeshraniční a nadnárodní akce**

Projekty podpořené v tomto specifickém cíli přispívají k plnění Strategie EU pro Podunají, a to konkrétně prioritních oblastí 2 Podpora udržitelnější energetiky, 3 Podpora kultury, cestovního ruchu a mezilidských kontaktů, 7 Rozvoj znalostní společnosti (pomocí výzkumu, vzdělávání



a informačních technologií), 8 Podpora konkurenceschopnosti podniků a 9 Investice do lidských zdrojů a dovedností. Na aktivity specifického cíle dále navazují projekty podpořené přeshraničním programem Interreg Sasko-Česko. Tento program cílí mj. na sdílení zkušeností a dobré praxe mezi regiony.

### **Plánované využití finančních nástrojů**

Tento specifický cíl zahrnuje opatření, která jsou obecně vhodná pro využití finančních nástrojů, zejména se jedná o podporu podnikání nebo obnovu území. V těchto oblastech bude provedeno předběžného hodnocení, které prověří možnosti jejich využití. Zejména u obnovy území očekáváme, že budeme využívat kombinaci finančního nástroje s grantovou podporou. Některé typy projektů nevykazují dostatečnou míru návratnosti pro uplatnění finančních nástrojů a částečná grantová podpora je nezbytná.

Ostatní oblasti podpory se dle dosud realizovaných posouzení na centrální úrovni či na úrovni jednotlivých programů se z důvodu nedostatečné ekonomické životaschopnosti nejeví jako vhodné pro uplatnění finančních nástrojů.

## 2.1.2.2 Ukazatele

Tabulka 2: Ukazatele výstupů								
Priorita	Specifický cíl	Fond	Kategorie regionu	ID	Ukazatel	Měrná jednotka	Milník (2024)	Cíl (2029)
2	2.1	FST	Méně rozvinuté	EECO01	Celkový počet účastníků	osoby	732	5 422
				RCO01	Podpořené podniky	podniky	163	707
				RCO02	Podniky podpořené granty	podniky	143	636
				RCO03	Podniky podpořené finančními nástroji	podniky	16	71
				RCO08	Nominální hodnota vybavení pro výzkum a inovace	eur	460 461	23 023 068
				RCO105	Řešení pro skladování elektřiny	MWh	1	12
				RCO113	Počet obyvatel zahrnutých do projektů v rámci integrovaných opatření pro sociálně-ekonomické začlenění marginalizovaných komunit, domácností s nízkými příjmy a znevýhodněných skupin	osoby	453	2 267
				RCO13	Hodnota digitálních služeb, produktů a procesů vyvinutých pro podniky	eur	1 154 195	5 496 165
				RCO14	Veřejné instituce podpořené pro účely vývoje digitálních služeb, produktů a procesů	veřejné instituce	0	5
				RCO22	Zvýšení kapacity pro výrobu energie z obnovitelných zdrojů	MW	3	40
				RCO26	Zelená infrastruktura vybudovaná nebo modernizovaná v souvislosti s přizpůsobováním se změnám klimatu	hektary	0	29
				RCO34	Zvýšení kapacity pro recyklaci odpadu	t/rok	2 374	47 470
				RCO36	Zelená infrastruktura podpořená pro jiné účely než přizpůsobování se změnám klimatu	hektary	1	35
				RCO38	Plocha podpořené rekultivované půdy	hektary	0	24
				RCO57	Kapacita kolejových vozidel pro hromadnou veřejnou dopravu šetrných k životnímu prostředí	cestující	170	2 121
				RCO58	Podpořená specializovaná cyklistická infrastruktura	km	1	7
RCO67	Kapacita tříd v nových nebo modernizovaných vzdělávacích zařízeních	osoby	2 202	24 466				
RCO76	Integrované projekty územního rozvoje	projekty	0	3				

				RCO77	Počet podpořených lokalit v oblasti kultury a cestovního ruchu	kulturní a turistické památky	0	2
--	--	--	--	-------	--	-------------------------------	---	---

Tabulka 3: Ukazatele výsledků

Priorita	Specifický cíl	Fond	Kategorie regionu	ID	Ukazatel	Měrná jednotka	Základní nebo referenční hodnota	Referenční rok	Cíl (2029)	Zdroj údajů
2	2.1	FST	Méně rozvinuté	EECR03	Účastníci, kteří získávali kvalifikaci v době ukončení své účasti	osoby	0	2021	5 422	žadatel/příjemce
				RCR01	Pracovní místa vytvořená v podpořených subjektech	počet ekvivalentů zaměstnanců na plný úvazek	0	2021	1 259	žadatel/příjemce
				RCR02	Soukromé investice ve srovnatelné výši jako podpora z veřejných zdrojů	eur	0	2021	127 007 047	žadatel/příjemce
				RCR102	Pracovní místa ve výzkumu vytvořená v podpořených subjektech	počet ekvivalentů zaměstnanců na plný úvazek	0	2021	57	žadatel/příjemce
				RCR11	Uživatelé nových a aktualizovaných veřejných digitálních služeb, produktů a procesů	uživatelé/rok	0	2021	10 570	žadatel/příjemce
				RCR13	Podniky vykazující vysokou míru digitalizace	podniky	0	2021	29	žadatel/příjemce
				RCR31	Celkové množství energie vyrobené z obnovitelných zdrojů	MWh/rok	0	2021	39 939	žadatel/příjemce
				RCR47	Recyklovaný odpad	t/rok	0	2021	47 470	žadatel/příjemce
				RCR52	Rekultivovaná půda využívaná pro zeleň, sociální bydlení, ekonomické nebo jiné činnosti	hektary	0	2021	24	žadatel/příjemce
				RCR62	Počet uživatelů nové nebo modernizované veřejné dopravy za rok	uživatelé/rok	6 508 503	2021	6 508 503	žadatel/příjemce
				RCR64	Počet uživatelů specializované cyklistické infrastruktury za rok	uživatelé/rok	0	2021	288 929	žadatel/příjemce
				RCR71	Počet uživatelů nových nebo modernizovaných vzdělávacích zařízení za rok	uživatelé/rok	0	2021	17 369	žadatel/příjemce
RCR77	Počet návštěvníků podpořených lokalit v oblasti kultury a cestovního ruchu	návštěvníci/rok	0	2021	48 662	žadatel/příjemce				



### 2.1.2.3 Orientační rozdělení programových zdrojů (EU) podle typu intervence

Tabulka 4: Dimenze 1 – oblast intervence				
Číslo priority	Fond	Kategorie regionu (nerelevantní pro FS)	Kód	Částka (v EUR)
2	FST	méně rozvinuté	004	25 851 529
			010	6 731 536
			011	6 731 535
			012	6 731 535
			013	7 694 631
			016	7 694 632
			020	11 922 116
			021	71 988 911
			022	43 096 020
			052	50 243 207
			053	72 749 243
			067	7 998 768
			069	7 998 767
			073	84 671 359
			079	4 622 868
			082	19 525 508
			083	2 311 430
122	30 778 527			
146	52 189 675			





			163	15 389 263
			165	2 311 430
			166	2 311 430
			169	66 727 359

Tabulka 5: Dimenze 2 – forma financování

Číslo priority	Fond	Kategorie regionu (nerelevantní pro FS)	Kód	Částka (v EUR)
2	FST	méně rozvinuté	01	595 570 574
			03	9 525 529
			05	3 175 176

Tabulka 6: Dimenze 3 – mechanismus územního plnění a územní zaměření

Číslo priority	Fond	Kategorie regionu (nerelevantní pro FS)	Kód	Částka (v EUR)
2	FST	méně rozvinuté	033	608 271 279

Tabulka 8: Dimenze 3 – dimenze genderové rovnosti

Číslo priority	Fond	Kategorie regionu (nerelevantní pro FS)	Kód	Částka (v EUR)
2	FST	méně rozvinuté	03	608 271 279



## 2.1.3 Priorita Moravskoslezský kraj

### 2.1.3.1 Intervence fondů

#### Související druhy akcí

##### A. Tematické výzvy

V rámci specifického cíle prostřednictvím **tematických výzev** podporujeme intervence zaměřené na **klíčové potřeby kraje**:

- **podporu podnikatelského sektoru a přímou tvorbu nových pracovních míst** jako například:
  - investice do fixního kapitálu nebo nehmotných aktiv podniků za účelem výroby zboží nebo poskytování služeb s důrazem na obory podle chytré specializace kraje (např. strojírenství, výroba materiálů nebo IT);
  - podporu kulturních a kreativních odvětví mj. prostřednictvím rozvoje kulturních a kreativních center;
- **znovuvyužití území po těžbě černého uhlí a souvisejícího průmyslu včetně energetiky a teplárenství, a to:**
  - plánování a koordinaci rozvoje území;
  - přípravné a inženýrské práce;
  - sanaci kontaminovaných lokalit a odstranění nepotřebných staveb;
  - výstavbu technické a dopravní infrastruktury v území;
  - přírodě blízká opatření a aktivity přispívající k ochraně biodiverzity;
  - projekty nového využití území, které zahrnují širokou škálu možností od veřejné infrastruktury až po nové ekonomické nebo veřejně prospěšné aktivity;

Tematické výzvy dále podporují intervence zaměřené na **vysoce prioritní potřeby kraje**:

- **rozvoj nových obnovitelných zdrojů** a souvisejících technologií, které umožní přechod ke klimaticky neutrální ekonomice jako například:
  - vodíkové údolí zahrnující kompletní řetězec od výzkumu a vývoje, přes výrobu a skladování až po využití zeleného vodíku v průmyslu a dopravě;
  - nové lokální distribuční soustavy elektrické energie na bázi energetických komunit;



- odborné poradenství při přípravě a realizaci projektů zvyšující energetickou účinnost objektů, zavádění obnovitelných zdrojů energie a chytrých řešení;
- rozvoj **digitálních služeb a řešení** ve veřejném i soukromém sektoru jako například:
  - podpora digitálních inovací jako např. zavádění BIM a digitálních kompetencí;
  - podpora vysoce digitalizovaných podniků;
  - budování konektivity škol.
- **zachování zaměstnanosti v podnicích**, které procházejí transformací v důsledku naplňování cílů Zelené dohody pro Evropu; tato pomoc zahrnuje především:
  - zvyšování kvalifikace pracovníků;
  - rekvalifikace pracovníků pro nová odvětví;
  - kariérové poradenství.
- **vzdělávací soustavu**, a to konkrétně na podporu **odborných učeben středních škol** v souvislosti se specializací regionu a novými oblastmi rozvoje;
- infrastrukturu pro **zájmové vzdělávání** sloužící pro osvětu v oblastech transformace regionu a změny klimatu.

**Tematické výzvy** se zaměřují i na **prioritní potřeby kraje**:

- **posilování oběhového hospodářství**, mimo jiné předcházením vzniku odpadů, jejich snižováním, efektivním využíváním zdrojů, opětovným používáním a materiálovým využitím vytříděného odpadu.

### *B. Zastřešující projekty*

Ve vybraných oblastech bude podpora poskytována prostřednictvím **kraje** v roli **příjemce zastřešujícího projektu**. Na kraj se budou vztahovat všechny povinnosti pro příjemce podpory z EU fondů. V rámci zastřešujícího projektu bude kraj, jako poskytovatel dotace, udělovat jednotlivým žadatelům podporu mimo společný elektronický systém EU fondů. Kraj bude mj. vést evidenci o předložených projektech a bude řídicímu orgánu pravidelně vykazovat informace o podpořených projektech.

Jednotlivá podpora poskytnutá konečným příjemcům nebude přesahovat 200 tis. eur.

Zastřešující projekty se týkají zejména:

- podpory kulturních a kreativních odvětví, začínajících podniků a obecně segmentu podpory malých a středních podniků;
- podpory mladých vědců na vysokých školách;



- podpory přípravy projektů veřejného sektoru.

### *C. Projekty strategického významu*

V rámci specifického cíle předpokládáme i realizaci **projektů strategického významu**, které jsou do programu začleněny na návrh Regionální stálé konference Moravskoslezského kraje a byly vybrány na základě metodiky pro výběr strategických projektů<sup>13</sup>. V rámci výběru bylo provedeno hodnocení projektů v pěti návazných fázích. Klíčovou oblastí hodnocení bylo posouzení transformačního potenciálu projektu a jeho dopadů do území. Kromě toho se posuzovala i proveditelnost projektu, možný dopad na životní prostředí nebo soulad s regionálními strategiemi. Seznam projektů strategického významu tvoří samostatnou přílohu k programovému dokumentu.

Projekty strategického významu se zaměřují na tyto oblasti:

- výzkum, vývoj, inovace (4 projekty)(klíčové potřeby);
- obnovu území (4 projekty)(klíčové potřeby);
- lidi a dovednosti (3 projekty)(vysoce prioritní potřeby);
- novou energii (1 projekt)(vysoce prioritní potřeby);
- digitální inovace (1 projekt)(vysoce prioritní potřeby).

### *D. Očekávané příspěvky specifického cíle*

**Očekávané příspěvky specifického cíle jsou následující:**

- celkové zvýšení ekonomické aktivity regionu zejména díky zaměření na perspektivní obory s vysokou přidanou hodnotou, jako je např. kreativní průmysl;
- diverzifikace ekonomiky díky rozvoji podnikavosti a zvyšování konkurenceschopnosti celého sektoru malých a středních podniků;
- v souladu s krajskou RIS3 strategií vytvoření nových pracovních míst a udržení těch stávajících v tradičních odvětví jako např. výroba materiálů nebo strojírenství;
- rozšíření výzkumné a inovační infrastruktury, která pomůže zvýšit ekonomickou výkonnost a zmírnit negativní dopady útlumu uhelného průmyslu, přičemž se v souladu s chytrou specializací zaměřujeme především na rozvoj kapacit v oblasti průmyslu s akcentem na nové materiály, využití podzemní infrastruktury a jejího energetického potenciálu a rozvoj medicíny;

---

<sup>13</sup> MMR. Metodika pro sběr dat a přístupu ke strategickým projektům v Plánu spravedlivé územní transformace. Příloha 2.3 Plánu spravedlivé územní transformace.



- rozvoj vodíkové ekonomiky, a to v celém řetězci od výroby až po spotřebu v souladu s konceptem vodíkových údolí;
- vytváření příznivého prostředí pro rozvoj obnovitelných zdrojů energie díky vzniku energetických společenství a dalších integračních řešení;
- rozvoj digitálních služeb a řešení ve veřejném i soukromém sektoru, které povedou v dlouhodobé perspektivě k posílení konkurenceschopnosti regionu i zvýšení kvality života jeho obyvatel;
- obnova území, které je zasažené těžbou černého uhlí nebo návaznými činnostmi od úpravy a přepravy uhlí, koksáren až po elektrárny a teplárny;
- přechod k oběhovému hospodářství a zvýšení efektivity nakládání se zdroji a odpady díky dodatečné kapacitě zařízení pro využití odpadu, které povede ke snížení emisí a energetické náročnosti ekonomiky a snížení negativních dopadů na životní prostředí;
- zachování zaměstnanosti v podnicích, které procházejí transformací a přecházejí do nových odvětví;
- zlepšení vzdělávacího systému kraje, který bude lépe připraven na hospodářské a sociální změny vyvolané transformací ekonomiky, útlumem těžby uhlí a rozvojem nových odvětví.



### *E. Příspěvek k procesu transformace*

K samotnému **procesu transformace kraje** specifický cíl přispěje tím, že:

- v oblasti podpory **podnikání**:
  - vytvoří nová pracovní místa pro zaměstnance z odvětví v útlumu;
  - udrží stávající pracovní místa zejména v malých a středních podnicích;
  - zajistí rozvoj odvětví úzce propojených s plněním cílů v oblasti energetiky a ochrany klimatu;
- v oblasti **výzkumu, vývoje a inovací**:
  - vytvoří inovační a výzkumnou infrastrukturu;
  - zajistí nová pracovní místa v oblasti výzkumu, vývoje a inovací;
- v oblasti **nové energie**:
  - akceleruje rozvoj vodíkové ekonomiky a využití vodíku jako nového zdroje energie, který má potenciál stát se jedním z nositelů celkové dekarbonizace průmyslového a energetického hospodářství krajů;
  - vytvoří zázemí pro rozvoj obnovitelných zdrojů energie;
- v oblasti **digitálních inovací** vytvoří digitální prostředí umožňující rozvoj nových ekonomických sektorů;
- v oblasti **obnovy území**:
  - zajistí obnovu lokalit, které jsou v současnosti významnou bariérou regionálního rozvoje;
  - zajistí nové ekonomické aktivity v území;
- v oblasti **oběhového hospodářství**:
  - přispěje k přechodu na principy oběhového hospodářství, sníží energetickou a emisní náročnost výroby a pomůže se vyrovnat s odklonem od fosilní energetiky;
- v oblasti podpory **lidí a dovedností**:
  - pomůže zachovat zaměstnanost v podnicích;
  - zvýší kvalitu vzdělávání, které se bude zaměřovat zejména na obory dle specializace kraje (např. strojírenství, výroba materiálů nebo IT).



## Hlavní cílové skupiny

Podpora je průřezová napříč všemi cílovými skupina a cílí na **podnikatelské subjekty** s důrazem na malé a střední podniky, **veřejný sektor** i **neziskový sektor**, včetně energetických komunit.

### Akce zajišťující rovnost, začlenění a nediskriminaci

U relevantních aktivit v rámci specifického cíle bude průběžně zvažován jejich potenciál přispět k zajištění rovnosti, začlenění a nediskriminace. Nastavení podmínek podpory i proces výběru projektů bude respektovat obecné principy včetně rovnosti mužů a žen tak, aby poskytovanou podporou nedocházelo k vytváření nerovného a diskriminačního prostředí.

### Uvedení konkrétních cílových území, včetně plánovaného využití územních nástrojů

Opatření tohoto specifického cíle budeme realizovat pouze na území Moravskoslezského kraje (NUTS CZ080). Nepředpokládáme využití specifických územních nástrojů.

V rámci podpory obnovy území podporu poskytujeme jen na aktivity revitalizačního a resocializačního charakteru, které jsou v souladu s principem znečišťovatel platí a které jsou umístěny:

- v území vymezeném jako POHO2030;<sup>14</sup>
- v územích prokazatelně poddolovaných nebo postižených povrchovými projevy těžby černého uhlí;<sup>15</sup>
- v územích, která byla funkčně využívána pro těžbu černého uhlí nebo činnosti s ní spojenými (plochy infrastruktury, technologické plochy, manipulační plochy, výsypky a další plochy prokazatelně sloužící v minulosti uvedenému účelu nebo jeho přípravě);
- v územích, která na výše uvedené lokality bezprostředně navazují a bez jejichž využití nelze docílit komplexního územního řešení.

### Meziregionální, přeshraniční a nadnárodní akce

Projekty podpořené v tomto specifickém cíli přispívají k plnění Strategie EU pro Podunají, a to konkrétně prioritních oblastí 2 Podpora udržitelnější energetiky, 3 Podpora kultury, cestovního ruchu a mezilidských kontaktů, 7 Rozvoj znalostní společnosti (pomocí výzkumu, vzdělávání

<sup>14</sup> Ve smyslu Koncepce rozvoje pohornické krajiny Karvinska do roku 2030 (hranice území viz mapa dostupná na: <https://geoportal.msk.cz/Html5Viewer/?viewer=poho&layerTheme=&scale=60480.12096023432&basemap=&center=-453491.34172435687%2C-1102564.9874190278&layers=0tFZqZ35JKbp0SDiN300WutG2Qd%2FtX1rxge50MYmyo3U1dLb>)

<sup>15</sup> Území vymezená v registrech státní geologické služby jako poddolovaná území po těžbě černého uhlí nebo dobývací prostor pro těžbu černého uhlí (těžený, netěžený i zrušený) viz. mapa dostupná na: <https://www.arcgis.com/home/webmap/viewer.html?webmap=c5d823a7414c4889a138ae7a7fc97280&extent=17.6438,49.3862,19.2615,49.9303>



a informačních technologií), 8 Podpora konkurenceschopnosti podniků a 9 Investice do lidských zdrojů a dovedností. Na aktivity specifického cíle dále navazují projekty podpořené přeshraničním programem Interreg Česko-Polsko. Tento program cílí mj. na sdílení zkušeností a dobré praxe mezi regiony.

### **Plánované využití finančních nástrojů**

Tento specifický cíl zahrnuje opatření, která jsou obecně vhodná pro využití finančních nástrojů, zejména se jedná o podporu podnikání a obnovu území. V těchto oblastech bude provedeno předběžné hodnocení, které prověří možnosti jejich využití. Na základě tohoto hodnocení bude rozhodnuto o optimální formě podpory. Zejména u obnovy území očekáváme, že budeme využívat kombinaci finančního nástroje s grantovou podporou. Některé typy projektů nevykazují dostatečnou míru návratnosti pro uplatnění finančních nástrojů a částečná grantová podpora je nezbytná.

Ostatní oblasti podpory se dle dosud realizovaných posouzení na centrální úrovni či na úrovni jednotlivých programů se z důvodu nedostatečné ekonomické životaschopnosti nejeví jako vhodné pro uplatnění finančních nástrojů.



## 2.1.3.2 Ukazatele

Tabulka 2: Ukazatele výstupů								
Priorita	Specifický cíl	Fond	Kategorie regionu	ID	Ukazatel	Měrná jednotka	Milník (2024)	Cíl (2029)
3	3.1	FST	Méně rozvinuté	EECO01	Celkový počet účastníků	osoby	196	1 449
				RCO01	Podpořené podniky	podniky	305	1 324
				RCO02	Podniky podpořené granty	podniky	246	1 092
				RCO03	Podniky podpořené finančními nástroji	podniky	52	232
				RCO08	Nominální hodnota vybavení pro výzkum a inovace	eur	2 453 982	122 699 075
				RCO105	Řešení pro skladování elektřiny	MWh	0	4
				RCO13	Hodnota digitálních služeb, produktů a procesů vyvinutých pro podniky	eur	288 767	1 375 083
				RCO14	Veřejné instituce podpořené pro účely vývoje digitálních služeb, produktů a procesů	veřejné instituce	0	1
				RCO22	Zvýšení kapacity pro výrobu energie z obnovitelných zdrojů	MW	1	18
				RCO26	Zelená infrastruktura vybudovaná nebo modernizovaná v souvislosti s přizpůsobováním se změnám klimatu	hektary	1	49
				RCO34	Zvýšení kapacity pro recyklaci odpadu	t/rok	171	3 424
				RCO36	Zelená infrastruktura podpořená pro jiné účely než přizpůsobování se změnám klimatu	hektary	1	58
				RCO38	Plocha podpořené rekultivované půdy	hektary	0	25
				RCO58	Podpořená specializovaná cyklistická infrastruktura	km	1	11
				RCO67	Kapacita tříd v nových nebo modernizovaných vzdělávacích zařízeních	osoby	4 566	50 737
RCO76	Integrované projekty územního rozvoje	projekty	0	1				
RCO77	Počet podpořených lokalit v oblasti kultury a cestovního ruchu	kulturní a turistické památky	0	3				

**Tabulka 3: Ukazatele výsledků**

Priorita	Specifický cíl	Fond	Kategorie regionu	ID	Ukazatel	Měrná jednotka	Základní nebo referenční hodnota	Referenční rok	Cíl (2029)	Zdroj údajů
3	3.1	FST	Méně rozvinuté	ECCR03	Účastníci, kteří získávali kvalifikaci v době ukončení své účasti	osoby	0	2021	1 449	žadatel/příjemce
				RCR01	Pracovní místa vytvořená v podpořených subjektech	počet ekvivalentů zaměstnanců na plný úvazek	0	2021	2 357	žadatel/příjemce
				RCR02	Soukromé investice ve srovnatelné výši jako podpora z veřejných zdrojů	eur	0	2021	237 799 404	žadatel/příjemce
				RCR102	Pracovní místa ve výzkumu vytvořená v podpořených subjektech	počet ekvivalentů zaměstnanců na plný úvazek	0	2021	304	žadatel/příjemce
				RCR11	Uživatelé nových a aktualizovaných veřejných digitálních služeb, produktů a procesů	uživatelé/rok	0	2021	2 644	žadatel/příjemce
				RCR13	Podniky vykazující vysokou míru digitalizace	podniky	0	2021	7	žadatel/příjemce
				RCR31	Celkové množství energie vyrobené z obnovitelných zdrojů	MWh/rok	0	2021	17 988	žadatel/příjemce
				RCR47	Recyklovaný odpad	t/rok	0	2021	3 424	žadatel/příjemce
				RCR52	Rekultivovaná půda využívaná pro zeleň, sociální bydlení, ekonomické nebo jiné činnosti	hektary	0	2021	25	žadatel/příjemce
				RCR64	Počet uživatelů specializované cyklistické infrastruktury za rok	uživatelé/rok	0	2021	480 371	žadatel/příjemce
				RCR71	Počet uživatelů nových nebo modernizovaných vzdělávacích zařízení za rok	uživatelé/rok	0	2021	36 020	žadatel/příjemce
RCR77	Počet návštěvníků podpořených lokalit v oblasti kultury a cestovního ruchu	návštěvníci/rok	0	2021	80 905	žadatel/příjemce				



### 2.1.3.3 Orientační rozdělení programových zdrojů (EU) podle typu intervence

Tabulka 4: Dimenze 1 – oblast intervence				
Číslo priority	Fond	Kategorie regionu (nerelevantní pro FS)	Kód	Částka (v EUR)
3	FST	méně rozvinuté	003	42 352 542
			004	195 199 454
			012	7 846 154
			013	1 925 116
			016	1 925 115
			020	103 876 329
			021	76 230 768
			022	57 692 307
			046	3 414 356
			052	19 214 833
			053	23 057 799
			067	1 153 846
			073	87 952 354
			079	7 685 937
			083	3 842 966
			122	51 913 151
123	11 913 923			
146	13 948 007			
165	3 842 966			



			166	3 842 966
			169	7 627 815

**Tabulka 5: Dimenze 2 – forma financování**

Číslo priority	Fond	Kategorie regionu (nerelevantní pro FS)	Kód	Částka (v EUR)
3	FST	méně rozvinuté	01	663 958 704
			03	46 875 000
			05	15 625 000

**Tabulka 6: Dimenze 3 – mechanismus územního plnění a územní zaměření**

Číslo priority	Fond	Kategorie regionu (nerelevantní pro FS)	Kód	Částka (v EUR)
3	FST	méně rozvinuté	033	726 458 704

**Tabulka 8: Dimenze 3 – dimenze genderové rovnosti**

Číslo priority	Fond	Kategorie regionu (nerelevantní pro FS)	Kód	Částka (v EUR)
3	FST	méně rozvinuté	03	726 458 704



## 2.2 Priorita technická pomoc

### 2.2.1 Technická pomoc

#### 2.2.1.1 Intervence fondů

##### Související druhy činností

Technická pomoc přispěje k dosažení cílů programu vytvořením podmínek pro jeho kvalitní řízení a řádné čerpání finanční alokace dle pravidel národní a evropské legislativy. Výzvy a návrh jejich řešení v oblasti administrace evropských fondů jsou uvedeny v dokumentu *Rámec pro posilování administrativní kapacity implementační struktury evropských fondů v programovém období 2021-2027*, který popisuje opatření sloužící ke stabilizaci a posílení administrativní kapacity v této oblasti.

Intervence v rámci této priority bude směřovat k zajištění **efektivní administrace programu** (zajištění organizace monitorovacích výborů, pracovních skupin, konferencí a dalších jednání, provozní administrace, pořízení odborných studií, analýz), **rozvoje lidských zdrojů, evaluace a zajištění efektivních systémů včetně monitorovacího systému.**

Program podpoří rovněž **kapacity partnerů v území**, ať už se jedná o posílení kapacit krajských úřadů a jejich příspěvkových organizací a agentur, které zajišťují sběr informací, koordinaci a podílejí se na implementaci a komunikaci programu v území, nebo o kapacity agentury pro podporu podnikání a investic CzechInvest, která je kontaktním bodem pro podnikatele v území a bude podnikatelům poskytovat poradenství v oblasti možností čerpání z programu a spolupracovat na přípravě žadatelů do výzev v rámci programu. Program také podpoří kapacity ostatních ministerstev či organizačních složek státu, zejména Ministerstva pro místní rozvoj, které má v gesci přípravu Plánu spravedlivé územní transformace a podílí se na sběru informací a koordinaci v území. Podpořeny budou rovněž kapacity partnerů zapojujících mládež do programu.

Z programu budou podporovány také aktivity směřující k zajištění **informovanosti žadatelů i aktivnímu zapojení veřejnosti** do procesu transformace. Jde zejména o organizace informačních akcí, workshopů, seminářů a podobných akcí, operativní informační a poradenská podpora pro žadatele, tvorba a nákup informačních materiálů, nákup reklamního prostoru apod.

Uvedené aktivity budou věčně zaměřené nejen na programové období 2021–2027, ale i na přípravu období 2028–2035. Prostředky technické pomoci je z důvodů efektivní administrace možné směřovat i na výše uvedené aktivity ve prospěch programu Životní prostředí.



Úplný seznam podmínek podpory je uveden v samostatných závazných pokynech pro prioritu 4 Technická pomoc programu Spravedlivá transformace.

**Očekávaným příspěvkem** uvedených aktivit je zajistit programu stabilní a dostatečně odbornou personální kapacitu a vytvořit příznivé pracovní podmínky. V oblasti komunikace je cílem zajistit dostatečné povědomí o významu spravedlivé transformace a jeho potenciálních přínosech a rizicích mezi obyvateli uhelných i ostatních regionů. V uhelných regionech bude dalším cílem komunikace zajistit dostatečné povědomí o možnosti podpory a zajistit tak dostatečnou absorpční kapacitu programu.

Činnosti podpořené v rámci této priority zohledňují opatření proti podvodům stanovené kapitolou 9 Dohody o partnerství.

### Hlavní cílové skupiny

Hlavní cílovou skupinou podpory je MŽP jako řídicí orgán a jeho zprostředkující subjekt SFŽP. Kromě toho jsou cílovou skupinou i následující subjekty, které se podílejí na implementaci programu:

- krajské úřady v podporovaných regionech a jejich příspěvkové organizace a agentury;
- ostatní ministerstva a organizační složky státu;
- Agentura pro podporu podnikání a investic CzechInvest;
- subjekty zapojující mládež do programu.



## 2.2.1.2 Ukazatele

Tabulka 2: Ukazatele výstupů								
Priorita	Specifický cíl	Fond	Kategorie regionu	ID	Ukazatel	Měrná jednotka	Milník (2024)	Cíl (2029)
4	-	FST	-	825003	Roční počet pracovních míst (hlavní pracovní poměr) financovaných z programu	FTE/rok	256	256



### 2.2.1.3 Orientační rozdělení programových zdrojů (EU) podle typu intervence

Tabulka 4: Dimenze 1 – oblast intervence				
Číslo priority	Fond	Kategorie regionu (nerelevantní pro FS)	Kód	Částka (v EUR)
4	FST	méně rozvinuté	179	4 900 000
			180	56 229 162
			181	656 597
			182	3 873 921

Tabulka 8: Dimenze 3 – dimenze genderové rovnosti				
Číslo priority	Fond	Kategorie regionu (nerelevantní pro FS)	Kód	Částka (v EUR)
4	FST	méně rozvinuté	03	65 659 680



### 3. Finanční plán

#### Finanční prostředky podle roku

**Tabulka 10: Rozdělení alokace po letech (v eurech)**

fond	kategorie regionu	2021	2022	2023	2024	2025	2026		2027		celkem
							alokace bez částky pro účely flexibility	částka pro účely flexibility	alokace bez částky pro účely flexibility	částka pro účely flexibility	
FST	Čl. 3	0	122 786 956	124 759 282	126 771 054	128 823 060	53 372 724	53 372 725	54 440 179	54 440 179	718 766 159
	Čl. 4	0	457 687 013	465 038 836	0	0	0	0	0	0	922 725 849
<b>celkem</b>		<b>0</b>	<b>580 473 969</b>	<b>589 798 118</b>	<b>126 771 054</b>	<b>128 823 060</b>	<b>53 372 724</b>	<b>53 372 725</b>	<b>54 440 179</b>	<b>54 440 179</b>	<b>1 641 492 008</b>

#### Celková výše finančních prostředků podle fondu a vnitrostátního spolufinancování

**Tabulka 11: Celkové alokace podle fondů a národní spolufinancování (v eurech)**

cíl politiky / technická pomoc	priorita	základ pro výpočet podpory EU	fond	kategorie regionu	příspěvek EU (a) = (g)+(h)	rozdělení příspěvku EU		národní příspěvek (b)=(c)+(d)	indikativní rozložení národního příspěvku		celkem (e)=(a)+(b)	míra spolufinancování (f)=(a)/(e)
						příspěvek EU bez částky pro účely flexibility (g)	částka pro účely flexibility (h)		veřejný (c)	soukromý (d)		
specifický cíl FST	Karlovarský kraj	celkové způsobilé výdaje	FST – čl. 3	méně rozvinuté	105 572 371	89 736 812	15 835 559	18 630 419	12 420 279	6 210 140	124 202 790	0,85
			FST – čl. 4	méně rozvinuté	135 529 974	135 529 974	0	23 917 055	15 944 703	7 972 352	159 447 029	0,85
	Ústecký kraj	celkové způsobilé výdaje	FST – čl. 3	méně rozvinuté	266 345 989	226 394 839	39 951 150	47 002 234	31 334 823	15 667 411	313 348 223	0,85
			FST – čl. 4	méně rozvinuté	341 925 290	341 925 290	0	60 339 758	40 226 505	20 113 253	402 265 048	0,85
	Moravskoslezský kraj	celkové způsobilé výdaje	FST – čl. 3	méně rozvinuté	318 097 153	270 383 474	47 713 679	56 134 792	37 423 195	18 711 597	374 231 945	0,85
			FST – čl. 4	méně rozvinuté	408 361 551	408 361 551	0	72 063 804	48 042 536	24 021 268	480 425 355	0,85
technická pomoc	Technická pomoc	celkové způsobilé výdaje	FST – čl. 3	méně rozvinuté	28 750 646	24 438 130	4 312 516	5 073 644	5 073 644	0	33 824 290	0,85
			FST – čl. 4	méně rozvinuté	36 909 034	36 909 034	0	6 513 359	6 513 359	0	43 422 393	0,85
			<b>celkem FST – čl. 3</b>	<b>méně rozvinuté</b>	<b>718 766 159</b>	<b>610 953 255</b>	<b>107 812 904</b>	<b>126 841 089</b>	<b>86 251 941</b>	<b>40 589 148</b>	<b>845 607 248</b>	<b>0,85</b>
			<b>celkem FST – čl. 4</b>	<b>méně rozvinuté</b>	<b>922 725 849</b>	<b>922 725 849</b>	<b>0</b>	<b>162 833 976</b>	<b>110 727 103</b>	<b>52 106 873</b>	<b>1 085 559 825</b>	<b>0,85</b>
			<b>celkem</b>	<b>méně rozvinuté</b>	<b>1 641 492 008</b>	<b>1 533 679 104</b>	<b>107 812 904</b>	<b>289 675 065</b>	<b>196 979 044</b>	<b>92 696 021</b>	<b>1 931 167 073</b>	<b>0,85</b>

## 4. Základní podmínky

Tabulka 12: Základní podmínky

Horizontální základní podmínky							
Základní podmínka	Fond	Vybraný SC	Splnění ZP	Kritérium	Plnění kritéria	Odkaz na příslušné dokumenty	Odůvodnění
(1) Účinné mechanismy monitorování trhu s veřejnými zakázkami	EFRR, ESF+, FS, ENRAF, FST, AMIF, BMVI, ISF	všechny specifické cíle	ANO	Jsou zavedeny mechanismy sledování, které se vztahují na všechny veřejné zakázky a jejich zadávání v rámci fondů v souladu s právními předpisy Unie v oblasti zadávání veřejných zakázek. Tento požadavek zahrnuje:	ANO		
				1. Opatření k zajištění shromažďování účinných a spolehlivých údajů o postupech zadávání veřejných zakázek přesahujících finanční limity Unie v souladu s povinnostmi podávat zprávy podle článků 83 a 84 směrnice 2014/24/EU a článků 99 a 100 směrnice 2014/25/EU.	ANO	<a href="https://www.vestnikverejnychzakazek.cz/">https://www.vestnikverejnychzakazek.cz/</a> <a href="http://www.isvz.cz">www.isvz.cz</a> <a href="http://www.portal-vz.cz">www.portal-vz.cz</a>	<p>Splněno, veškeré informace o zakázkách zadávaných v režimu ZZVZ jsou uvedeny v Informačním systému o veřejných zakázkách (ISVZ).</p> <p>Zavést zásadu „pouze jednou“ – IS NIPEZ jsou napojeny na Informační systém základních registrů. Vedle toho existuje propojení NEN a ostatních IEN na Věstník veřejných zakázek. Na úrovni MMR je tak zajištěna maximální možná práce s principem „pouze jednou“.</p> <p>Článek 84 - tyto údaje jsou uvedeny v písemné zprávě zadavatele, kterou zadavatel povinně uveřejní do 30 dní od ukončení zadávacího řízení podle § 217 zákona č. 134/2016 Sb., o zadávání veřejných zakázek, na profilu zadavatele. Profil zadavatele každého zadavatele je uveden ve věstníku veřejných zakázek.</p> <p>Článek 83, odst. 3 – splněno existencí a správou webové stránky <a href="http://www.portal-vz.cz">www.portal-vz.cz</a>. Zde je uveřejněna veškerá legislativa, metodiky, výkladová stanoviska.</p>
				2. Opatření k zajištění toho, aby údaje zahrnovaly alespoň tyto prvky:	ANO	<a href="https://www.vestnikverejnychzakazek.cz/">https://www.vestnikverejnychzakazek.cz/</a> <a href="https://smlouvy.gov.cz/">https://smlouvy.gov.cz/</a> <a href="http://www.isvz.cz">www.isvz.cz</a>	
				2a) kvalita a intenzita soutěže: jména vítězných uchazečů, počet počátečních uchazečů a smluvní cena;	ANO	<a href="https://www.vestnikverejnychzakazek.cz/">https://www.vestnikverejnychzakazek.cz/</a> <a href="https://smlouvy.gov.cz/">https://smlouvy.gov.cz/</a> <a href="http://www.isvz.cz">www.isvz.cz</a>	<p>Splněno:</p> <p><b>Věstník veřejných zakázek-</b></p> <p>Informace o vítězném dodavateli/uchazeči včetně vysoutěžené ceny jsou přímo dohledatelné na jednom místě – ve Věstníku veřejných zakázek a Informačním systému o veřejných zakázkách.</p> <p>Informace o všech podaných nabídkách, včetně jména ekonomického subjektu a nabídkové ceny jsou uvedeny na profilech konkrétních zadavatelů, jejichž seznam je dohledatelný na jednom místě, a to opět ve Věstníku veřejných zakázek.</p> <p><b>Registr smluv</b></p> <p>Smlouvy nad 50 000 Kč se musí uveřejňovat v registru smluv, tzn. i ty smlouvy, co jsou zadány na některou z výjimek ZZVZ, což jsou veškeré smlouvy nad prahovými hodnotami směrnic. Nalezneme zde např. tyto informace:</p> <ul style="list-style-type: none"> <li>– identifikace vítězného dodavatele</li> <li>– cena s DPH, cena bez DPH</li> <li>– datum uzavření smlouvy</li> </ul>

			<p>2b) Informace o konečné ceně po ukončení a o účasti malých a středních podniků jako přímých uchazečů, pokud vnitrostátní systémy tyto informace poskytují.</p>	ANO	<a href="https://www.vestnikverejnychzakazek.cz/">https://www.vestnikverejnychzakazek.cz/</a>	Tyto informace jsou součástí Oznámení o výsledku zadávacího řízení v části V.2.2 a V.2.3 ve Věstníku veřejných zakázek.	
			<p>3. Opatření k zajištění monitorování a analýzy údajů příslušnými vnitrostátními orgány v souladu s čl. 83 odst. 2 směrnice 2014/24/EU a čl. 99 odst. 2 směrnice 2014/25/EU.</p>	ANO	<a href="http://www.portal-vz.cz/cs/Spoluprace-a-vymena-informaci/Vyrocní-zpravy-a-souhrnné-udaje-o-verejnych-zakazk/Vyrocní-zpravy-o-stavu-verejnych-zakazek">http://www.portal-vz.cz/cs/Spoluprace-a-vymena-informaci/Vyrocní-zpravy-a-souhrnné-udaje-o-verejnych-zakazk/Vyrocní-zpravy-o-stavu-verejnych-zakazek</a>	Monitorování a analýza údajů o VZ je prováděna ONEUIS a každoročně uveřejňována v rámci Výroční zprávy o VZ.	
			<p>4. Opatření pro zpřístupnění výsledků analýzy veřejnosti v souladu s čl. 83 odst. 3 směrnice 2014/24/EU a čl. 99 odst. 3 směrnice 2014/25/EU.</p>	ANO	<a href="http://www.isvz.cz">www.isvz.cz</a> <a href="https://www.isvz.cz/ISVZ/Podpora/ISVZ_open_data_vz.aspx">https://www.isvz.cz/ISVZ/Podpora/ISVZ_open_data_vz.aspx</a>	ONEUIS/MMR poskytuje ze zákona OpenData na veřejné zakázky. Tato jsou poskytována prostřednictvím Informačního systému o veřejných zakázkách, tak Národního katalogu otevřených dat (NKOD). Data jsou poskytována v několika formátech, aby byla zajištěna vyšší uživatelská přívětivost (xlsx, XML, csv).	
			<p>5. Opatření zajišťující, aby veškeré informace poukazující na podezření z kartelové dohody mezi uchazeči o veřejnou zakázku byly sdělovány příslušným vnitrostátním orgánům v souladu s čl. 83 odst. 2 směrnice 2014/24/EU a s čl. 99 odst. 2 směrnice 2014/25/EU.</p>	ANO	<a href="https://portal-vz.cz/wp-content/uploads/2019/12/%C3%A9apl%C3%A9n%C4%9Bn%C3%AD-z%C3%A1k%C4%8D-134-2016-Sb.-o-zad%C3%A1v%C3%A1n%C3%AD-ve%C5%99ejn%C3%BDch-zak%C3%A1zek-%C3%BA%C4%8Dinn%C3%A9-od-26.-listopadu-2019.pdf">https://portal-vz.cz/wp-content/uploads/2019/12/%C3%A9apl%C3%A9n%C4%9Bn%C3%AD-z%C3%A1k%C4%8D-134-2016-Sb.-o-zad%C3%A1v%C3%A1n%C3%AD-ve%C5%99ejn%C3%BDch-zak%C3%A1zek-%C3%BA%C4%8Dinn%C3%A9-od-26.-listopadu-2019.pdf</a>	Veškerá podezření jsou sdělována ÚOHS, případně orgánům činným v trestním řízení dle trestního řádu podle § 8 odst. 1 věta druhá zákona č. 141/1961 Sb., o trestním řízení soudním.	
(2) Nástroje a kapacita pro účinné uplatňování pravidel státní podpory	EFRR, ESF+, FS, ENRAF, FST	všechny specifické cíle	ANO	Řídicí orgány mají nástroje a kapacitu ověřovat soulad s pravidly státní podpory:	ANO		
			ANO	1. v případě podniků v obtížích a podniků, na něž se vztahuje požadavek navrácení podpory;	ANO	<a href="https://aplikace.mvcr.cz/sbirka-zakonu/SearchResult.aspx?q=304/2013&amp;typeLaw=zakon&amp;what=Cislo_zakona_smlouvy">https://aplikace.mvcr.cz/sbirka-zakonu/SearchResult.aspx?q=304/2013&amp;typeLaw=zakon&amp;what=Cislo_zakona_smlouvy</a> <a href="https://or.justice.cz/ias/ui/registrik">https://or.justice.cz/ias/ui/registrik</a> <a href="http://www.uohs.cz/cs/verejna-podpora/podniky-v-obtizich.html">http://www.uohs.cz/cs/verejna-podpora/podniky-v-obtizich.html</a> <a href="http://www.uohs.cz/cs/verejna-podpora/nesplacene-inkasni-prikazy.html">http://www.uohs.cz/cs/verejna-podpora/nesplacene-inkasni-prikazy.html</a> Recovery of unlawful aid (europa.eu) DotaceEU - Veřejná podpora se zaměřením na podnik v obtížích	1. Nástroje Poskytovatelé mají k dispozici základní, průběžně aktualizovanou a doplňovanou bázi metodických materiálů pro posuzování problematiky podniku v obtížích prostřednictvím informací uvedených zejména na stránce ÚOHS. Gestor se spolugestory připravili spec. MP k ověřování podniku v obtížích (PvO) včetně výpočtových tabulek. Cílový stav pro ŘO/poskytovatele: Poskytnutí metodických vodítek umožňujících v podmínkách každého programu vyhodnocení PvO. Pro ověřování neoprávněně poskytnutých protiprávních a neslučitelných podpor mají žadatelé i poskytovatelé podpor k dispozici rejstříky na stránce ÚOHS a na stránce EK, (viz odkazy vlevo). V současné době je MP PvO formálně vydán a je součástí JNR. Dále je zřízena web. stránka MMR se základními údaji a odkazy k veřejné podpoře a PvO.
			ANO	2. prostřednictvím přístupu k odbornému poradenství a pokynům ohledně záležitostí státní podpory, které poskytují odborníci na státní podporu místních nebo ústředních vnitrostátních orgánů.	ANO	<a href="https://www.uohs.cz/cs/verejna-podpora.html">https://www.uohs.cz/cs/verejna-podpora.html</a> <a href="https://aplikace.mvcr.cz/sbirka-zakonu/SearchResult.aspx?q=215/2004&amp;typeLaw=zakon&amp;what=Cislo_zakona_smlouvy">https://aplikace.mvcr.cz/sbirka-zakonu/SearchResult.aspx?q=215/2004&amp;typeLaw=zakon&amp;what=Cislo_zakona_smlouvy</a> DotaceEU – Veřejná podpora se zaměřením na podnik v obtížích	1. Nástroje: 1a) ŘO se mohou kdykoli obrátit na národní koordinátory VPo dle kompetencí stanovených jim v zák. č. 215/2004, Sb. Problematika je řešena v metodikách na stránkách MMR a ÚOHS/MZe. 1b) Jsou pořádány a připravovány konference a tematicky zaměřené semináře i workshopy. 1c) ŘO mají zdroje z technické pomoci pro účast na zahraničních specializovaných akcích.

						<p>1d) MMR a ÚOHS/MZe se dohodly na koncepci vzájemné spolupráce a dne 12. 6. 2020 podepsaly memorandum o spolupráci.</p> <p>1e) Platformou pro předávání informací a vzájemné konzultace mezi gestory a ŘO je: Pracovní skupina pro veřejnou podporu.</p> <p>2. Kapacity:</p> <p>Aktuální stav: Kapacita implementační struktury je pro nové programové období zajištěna.</p>
(3) Účinné provádění a uplatňování Listiny základních práv EU	EFRR, ESF+, FS, ENRAF, FST, AMIF, BMVI, ISF	všechny specifické cíle	ANO	Jsou zavedeny účinné mechanismy k zajištění souladu s Listinou základních práv Evropské Unie (dále jen „Listina“), které zahrnují:	ANO	
				1. Opatření k zajištění souladu programů podporovaných z fondů a jejich provádění s příslušnými ustanoveními Listiny.	ANO	<p><u>Pokyny k zajištění dodržování Listiny základních práv Evropské unie při provádění evropských strukturálních a investičních fondů („ESI fondy“)</u></p> <p>Podmínka je plněna kontrolou souladu s Listinou základních práv EU (LZP) u všech programů, kterou provádí řídicí orgány (ŘO) ve spolupráci s odborníky z Odboru lidských práv a ochrany menšin Úřadu vlády (UV-OLP). Ti se podílí na tvorbě programových dokumentů a kritérií pro hodnocení žádostí a kontrolu projektů a kontrolují jejich nastavení a soulad se základními právy. Jsou dle potřeby zapojeni do monitorovacích výborů a dalších platform podléjících se na realizaci programů. Podobně jsou do těchto orgánů začleněny i nevládní organizace podle principu partnerství, který se uplatňuje při přípravě programů i při jejich realizaci a monitorování. Ombudsman (KVOP) je členem Rady pro fondy na pracovní úrovni. Ti všichni přispívají k implementaci a monitorování programů v souladu se základními právy. Relevantní pracovníci ŘO jsou školeni v dodržování základních práv při uplatňování fondů EU. Auditní orgán kontroluje nastavení systému.</p>
				2. Opatření k zajištění toho, aby monitorovacímu výboru byly oznamovány případy nesouladu operací podporovaných z fondů s Listinou a stížnosti týkající se Listiny předložené v souladu s opatřeními přijatými podle čl. 69 odst. 7.	ANO	<p><u>Metodický pokyn Společné procesy implementace fondů EU</u></p> <p>Statut monitorovacího výboru OP</p> <p>Řešení stížností bude zajištěno prostřednictvím ŘO v rámci mechanismu nastaveného na základě zákona a metodických pokynů. ŘO zřídí e-mailovou adresu, kam může kdokoliv podat stížnost či podnět o porušení LZP. Obdržený podnět ŘO vyhodnotí, dle potřeby konzultuje s gestorem HZP (UV-OLP), poté jej vyřídí, popř. postoupí jinému příslušnému orgánu. Soulad s LZP ŘO hodnotí i při kontrole projektů. Při řešení problémů bude gestor HZP ŘO poskytovat poradenství. Situace, problémy a jejich řešení budou diskutovány na PS vedené gestory HZP a složené ze zástupců ŘO, která bude koordinovat řešení stížností a případů nesouladu ŘO. ŘO informuje MV jednou ročně o podnětech a stížnostech týkajících se porušení LZP spolu s jejich vyhodnocením a řešením a o zjištěných nesouladu programových operací s LZP spolu s přijatými nápravnými opatřeními. Nebude-li v daném roce evidovat žádné podněty, i o tom informuje MV. Podněty na činnosti řídicích orgánů a jejich vyřizování stížností se může zabývat i KVOP.</p>
(4) Provádění a uplatňování Úmluvy OSN o právech osob se zdravotním postižením v souladu s rozhodnutím Rady 2010/48/ES <sup>16</sup>	EFRR, ESF+, FS, ENRAF, FST, AMIF, BMVI, ISF	Všechny specifické cíle	ANO	Je zaveden vnitrostátní rámec pro zajištění provádění Úmluvy OSN o právech osob se zdravotním postižením, který zahrnuje:	ANO	
				1. Měřitelné cíle, mechanismy sběru údajů a monitorování.	ANO	<p><u>Národní plán podpory rovných příležitostí pro osoby se zdravotním postižením na období 2021–2025 schválen usnesením vlády ze dne 20. července 2020 č. 761 (NP OZP)</u></p> <p>Dle zažité a osvědčené praxe přijímá od roku 2005 Česká republika strategické dokumenty na podporu osob se zdravotním postižením vždy pro pětileté období. V souladu s tím bude proto i navazující národní plán přijat pro období 2026-2030.</p> <p>NPOZP je strategický dokument formulující státní politiku vůči osobám se zdravotním postižením, jeho cílem je pokračovat v prosazování a podpoře integrace těchto osob a prostřednictvím konkrétních opatření naplňovat jednotlivé články Úmluvy OSN o právech osob se zdravotním postižením (Úmluva). NPOZP zahrnuje 17 strategických oblastí, každá z nich obsahuje cíle, jichž má být dosaženo, soubor termínovaných a průběžných opatření vč. stanovení gestora jejich plnění a indikátory jejich plnění. V rámci monitorování plnění opatření NPOZP jsou jejich gestori povinni 1x ročně předložit zprávu o realizaci za uplynulý rok. Sběr dat o osobách se zdravotním postižením realizují resorty (MPSV, MŠMT, MZ, MSp, MV, MK), a to v rámci svých statistik, prostřednictvím kterých lze sledovat dosažený vývoj. Speciální výběrová šetření o osobách se zdravotním postižením realizuje Český statistický úřad (2007, 2013, 2019 a další 2023). Nezávislým monitorovacím mechanismem Úmluvy je Veřejný ochránce práv.</p>

<sup>16</sup> Rozhodnutí Rady ze dne 26. listopadu 2009 o uzavření Úmluvy Organizace spojených národů o právech osob se zdravotním postižením Evropským společenstvím (Úř. věst. L 23, 27. 1. 2020, s. 35).

			<p>2. Opatření zajišťující, že politika, právní předpisy a normy týkající se přístupnosti jsou řádně zohledňovány při přípravě a provádění programů.</p>	<p>ANO</p> <p>Zákon č. 183/2006 Sb., o územním plánování a stavebním řádu</p> <p>Zákon č. 361/2000 Sb., o provozu na pozemních komunikacích</p> <p>Zákon č. 365/2000 Sb., O informačních systémech veřejné správy a o změně některých dalších zákonů</p> <p>Zákon č. 198/2009 Sb., O rovném zacházení a o právních prostředcích ochrany před diskriminací a o změně některých zákonů</p> <p>Zák. č. 99/2019 Sb., O přístupnosti internetových stránek a mobilních aplikací</p> <p>MP Společné procesy implementace fondů EU</p> <p>MP pro způsobilost výdajů a jejich vykazování</p>	<p>Právní rámec ČR obsahuje celou řadu povinností vztahujících se k zajištění přístupnosti různých oblastí, např. zastavěného prostředí, veřejné dopravy či informací. Legislativa ČR obsahuje jasně vymezené standardy (de facto technické normy a specifikace), které jsou obecně závazné, tj. musí je dodržovat všechny dotčené subjekty. MP Společné procesy obsahuje podmínku, že při vytváření programů a realizaci projektů musí být vždy vzaty v úvahu a dodrženy i podmínky přístupnosti. MP způsobilých výdajů zahrnuje i podmínku přístupnosti projektu, neboť stanoví, že výdaj musí být v souladu s relevantními právními předpisy. Tyto požadavky se promítají do pravidel pro příjemce, které stanovuje ŘO. Zajištění naplňování podmínek přístupnosti vymezuje i Dohoda o partnerství, která ve své části Dodržování základních práv obsahuje mj. i závazek ČR dodržovat horizontální principy nediskriminace na základě zdravotního postižení, stejně jako zásadu přístupnosti pro osoby se zdravotním postižením.</p>
			<p>3. Opatření k zajištění toho, aby byly monitorovacímu výboru oznamovány případy nesouladu operací podporovaných z fondů s Úmluvou OSN o právech osob se zdravotním postižením a stížnosti týkající se Úmluvy předložené v souladu s opatřeními přijatými podle čl. 69 odst. 7.</p>	<p>ANO</p> <p>Metodický pokyn Společné procesy implementace fondů EU, Statut monitorovacího výboru OP</p>	<p>Řešení stížností bude zajištěno prostřednictvím ŘO v rámci mechanismu nastaveného dle zákona a metodických pokynů. ŘO zřídí e-mailovou adresu, kam může kdokoliv podat stížnost na porušení Úmluvy. Obdržený podnět ŘO vyhodnotí, dle potřeby konzultuje s gestorem HZP, poté jej vyřídí, popř. postoupí k vyřízení jinému příslušnému orgánu. Jednou ročně ŘO informuje MV o všech podáních a případech nesouladu operací v rámci programu týkajících se Úmluvy či jejího porušení.</p> <p>V informaci sdělí, o jaké podání se jedná, kým bylo podáno, jak podání vyhodnotil a v případě oprávněnosti, jaká přijal opatření. Nebude-li v daném roce evidovat žádné takové podněty, i o tom informuje MV.</p> <p>Při řešení problémů bude MPSV ŘO poskytovat poradenství. Konzultace budou probíhat i v rámci pracovní skupiny složené se zástupců ŘO a sekretariátu Vládního výboru pro osoby se zdravotním postižením.</p>



## 5. Programové orgány

Tabulka 13: Programové orgány			
Programové orgány	Název instituce	Jméno kontaktní osoby	E-mail
Řídicí orgán	Ministerstvo životního prostředí, odbor podpory transformace na nízkouhlíkovou ekonomiku	Ing. Radana Leistner Kratochvílová	radana.kratochvilova@mzp.cz
Auditní orgán	Ministerstvo financí, odbor Auditní orgán	Mgr. Stanislav Bureš	stanislav.bures@mzp.cz
Subjekt, který dostává platby od Komise	Ministerstvo financí, odbor Národní fond	Ing. Veronika Ondráčková	veronika.ondrackova@mfcz.cz
Účetní funkce v případě, že je tato funkce svěřena jinému orgánu než řídicímu orgánu	Ministerstvo financí, odbor Národní fond	Ing. Veronika Ondráčková	veronika.ondrackova@mfcz.cz



## 6. Partnerství

### Příprava programu

Pro naplnění principu partnerství a víceúrovňové správy byla během přípravy programu založena tzv. **Transformační platforma**. Platformu vytvořilo pod svou záštitou Ministerstvo pro místní rozvoj, které má na starost přípravu Plánu spravedlivé územní transformace. Členy platformy jsou zejména relevantní partneři z řad územní samosprávy a hospodářských partnerů. Členy platformy jsou též zástupci dalších řídicích orgánů, národního orgánu pro koordinaci či platebního orgánu.

Platforma se schází dle potřeby a diskutuje zejména o prioritách spravedlivé transformace, cílech, podporovaných aktivitách apod.

Souběžně s transformační platformou je příprava programu řešena i prostřednictvím **tematických pracovních skupin**. Zřízeno je celkem 9 pracovních skupin podle řešených témat: Podnikání, Výzkum a inovace, Digitalizace, Nová energie Oběhové hospodářství, Obnova území, Trh práce a Vzdělávání. Členy pracovních skupin jsou zástupci státní správy, územní samosprávy, hospodářských a sociálních partnerů, subjektů zastupujících občanskou společnost, výzkumných organizací a univerzit a případně i nezávislí experti v daných oblastech. Kromě toho je zřízena speciální tematická pracovní skupina pro operace strategického významu, Jednání pracovních skupin je upraveno jejich statutem a jednacím řádem.

Dvoustupňovým projednáváním je zajištěno, že v žádné oblasti nejsou vynecháni relevantní partneři a všichni mají možnost uplatnit své připomínky.

V návaznosti na připomínky a podněty od členů platformy dále probíhají bilaterální jednání s jednotlivými řídicími orgány a dalšími partnery.

### Provádění programu

Monitorovací výbor je základním orgánem pro naplnění principu partnerství v průběhu provádění programu. Členství v monitorovacím výboru vychází z členství v transformační platformě. Monitorovací výbor plní funkce uvedené v čl. 40 obecného nařízení.

Členy monitorovacího výboru jsou partneři z řad územní samosprávy a hospodářští partneři, zástupci dalších řídicích orgánů, národního orgánu pro koordinaci či platebního orgánu a rovněž tři zástupci univerzit a oblasti vědy a výzkumu (zástupci České konference rektorů, Akademie věd a Asociace výzkumných organizací), dva zástupci ze subjektů zastupujících občanskou společnost (vybráni Radou vlády pro nestátní neziskové organizace) a zástupce mladých (reprezentujících Českou radu dětí a mládeže). Vedle monitorovacího výboru jsou



zřízeny výše uvedené tematické pracovní skupiny. Skupiny se podílejí na tvorbě strategického a věcného zaměření programu v rámci daného tématu, upřesňují náplň programu, projednávají harmonogram výzev a obsah plánovaných výzev, podílejí se na nastavení kritérií pro hodnocení projektů nebo na dalších technických a administrativních činnostech spojených s implementací programu. Členové pracovních skupin jsou vybráni na základě své expertizy. Mezi členy jsou i zástupci nestátních neziskových organizací, zástupci mladých a zástupci univerzit a výzkumu. V rámci priority 4: Technická pomoc očekáváme také podporu **činností zaměřených na aktivní zapojení veřejnosti** do transformačního procesu.

Uvedené nastavení partnerství v rámci přípravy i realizace programu odpovídá požadavkům čl. 8 obecného nařízení. Významnou úlohu má v přípravě i realizaci programu přístup zdola nahoru. Plán spravedlivé územní transformace i samotný program vzniká na základě podnětů od dotčených krajů. Velkou roli v nastavení programu proto mají krajské samosprávy a Regionální stálé konference jako subjekty zodpovědné za formulaci regionálních strategií.





## 7. Komunikace a viditelnost

Komunikace programu vychází ze zkušeností získaných při řízení programu Životní prostředí a ze Společné komunikační strategie všech programů financovaných z EU fondů. Jako základní dokument pro řízení komunikace programu slouží dlouhodobý komunikační plán, ze kterého vychází podrobný roční komunikační plán. Roční komunikační plán zohledňuje aktuální fáze implementace programu a upřesňuje plánované aktivity.

### Cíle komunikace

- posílit znalost programu a jeho přínosů u potenciálních žadatelů a přispět tím k úspěšné realizaci programu
- informovat o výsledcích programu a jeho příspěvku k transformaci uhelných regionů
- posílit pozitivní vnímání přínosů kohezní politiky, informovat o fondech EU, o podpořených projektech prostřednictvím úspěšně realizovaných projektů a o dobrých příkladech z praxe

### Cílové skupiny

1. příjemci podpory

Podnikatelské subjekty s důrazem na malé a střední podniky, územní samosprávné celky, provozovatele inovační infrastruktury, výzkumné organizace, vysoké školy, státní příspěvkové organizace, neziskový sektor a další.

2. veřejnost a média

3. partneři

Komunikační partneři programu (např. vědci a akademici schopni prezentovat témata transformace regionů veřejnosti, nestátní neziskové organizace, místní akční skupiny, profesní organizace nebo sdružení samospráv). Partneři zastávají funkci odborného garanta a dalšího zprostředkovatele informací směrem k výše dvěma uvedeným cílovým skupinám.

Jsou zohledňovány rozdílné postoje a názory různých skupin veřejnosti. Zvláštní pozornost je věnována komunikaci a zapojení mladých osob do procesu transformace regionů.

### Komunikační nástroje

- **zastřešující webové stránky programu** jsou primárním nástrojem komunikace a spravuje je SFŽP na samostatném webovém portálu ([www.opst.cz](http://www.opst.cz)). Ze sociálních sítí je nejvíce využíván Twitter, kde disponujeme řadou stakeholderů a zainteresovaných skupin, kteří sdílí naše příspěvky a pomáhají tak posilovat povědomí



o programu. Další etablovaná platforma pro komunikaci a šíření informací o programu je Facebook a vzhledem k narůstající oblíbenosti audiovizuálních obsahů také YouTube.

- webové stránky [www.dotaceEU.cz](http://www.dotaceEU.cz) zajišťující přístup ke všem programům ČR
- **časopis Priorita** v tištěné a elektronické podobě
- **webové stránky** [www.priorita.cz](http://www.priorita.cz)
- newsletter Zelený restart, který je zájemcům posílán prostřednictvím e-mailu
- **reklama** (mediální kampaně) je využívána především pro propagaci vyhlášených výzev nebo pro komunikaci celkového významu programu
- **semináře**, školení, workshopy a účast na regionálních akcích podporuje **osobní kontakt** s žadateli, stakeholdery a veřejností
- **podpůrné materiály** (informační letáky, publikace, brožury) slouží k rychlému přehledu a zorientování se v programu
- doplňkově jsou pořádány dny otevřených dveří úspěšně realizovaných projektů

## Monitoring a evaluace

Strategické interní indikátory výsledku jsou:

- míra informovanosti o fondech EU u cílových skupin
- míra znalosti podpořených projektů u cílových skupin

Komunikační aktivity monitorujeme a vyhodnocujeme průběžně. Pro zajištění efektivnosti komunikace sledujeme indikátory na úrovni výstupů komunikačních nástrojů. U webových stránek programu se sleduje jejich návštěvnost, hodnocení Twitteru a Facebooku probíhá na základě počtu sledujících, počtu zveřejněných příspěvků, jejich impresí a celkového dosahu sociálních sítí. YouTube se zaměřuje na počet odběratelů a počet zhlédnutých videí. U reklam se sleduje počet oslovených lidí a počet zrealizovaných mediálních kampaní. U nástrojů typu seminář, workshop, školení či konference je sledovanou hodnotou jejich uskutečněný celkový počet a počet účastníků na těchto akcích.

Konkrétní cíle a ukazatele jsou nastavené v ročních komunikačních plánech. Ty poskytují vyhodnocení a naplnění sledovaných indikátorů.

## Rozpočet

Komunikace programu je financována z technické pomoci programu. Předpokládaný rozpočet na programové období je 4,9 mil. eur.



## Operace strategického významu

Nositelé operací strategického významu musí naplnit zvýšené požadavky na komunikaci a viditelnost. Mezi jejich základní povinnosti patří:

- používat viditelný znak EU a prohlášení o spolufinancování
- organizovat komunikační aktivity se zaměřením na environmentální vzdělávání, zviditelnění prospěchu projektu veřejnosti a na poukázání pozitivních změn pro region, např. den otevřených dveří, komentovaná prohlídka, soutěž, tisková konference s novinářskou návštěvou, výstava, workshop apod.
- informovat a zapojit EK a ŘO
- prezentovat aktivity na sociálních sítích

Operace strategického významu mají vyčleněnou speciální sekci webových stránek programu.

## 8. Využití jednotkových nákladů, jednorázových částek, paušálních sazeb a financování nesouvisejícího s náklady

Tabulka 14: Využití jednotkových nákladů, jednorázových částek, paušálních sazeb a financování nesouvisejícího s náklady		
Zamýšlené použití článků 94 a 95	ANO	NE
Od schválení bude v programu proplacení způsobilých výdajů na základě jednotkových nákladů, jednorázových částek a paušálních sazeb v rámci priority podle článku 94 nařízení o společných ustanoveních (pokud ano, vyplňte přílohu 1)		NE
Od schválení bude v programu využito financování nesouvisející s náklady podle článku 95 nařízení o společných ustanoveních (pokud ano, vyplňte přílohu 2)		NE



## Dodatek 3 – operace strategického významu

Číslo priority	Název operace	Nositel	Harmonogram realizace
1	Kulturní a kreativní odvětví - Krajská kulturní a kreativní kancelář - 4K	Karlovarský kraj	2022–2027
1	vl:aštovka	Město Aš	2022–2027
1	Karlovarské inovační centrum	Karlovarský kraj	2023–2026
1	Agentura pro transformaci Karlovarského kraje	Karlovarský kraj	2022–2027
1	Centrum lázeňského výzkumu	Institut lázeňství a balneologie, v. v. i.	2022–2027
1	Krajský Business Park Sokolov	Karlovarský kraj	2023–2027
1	Udržitelná revitalizace a resocializace lokality Medard	Sokolovská uhelná, právní nástupce, a. s.	2022–2027
1	Sokolovská investiční a green development	Sokolovská uhelná, právní nástupce, a. s.	2022–2026
1	Regenerace brownfieldu Horský hotel Klínovec a jeho okolí	Město Boží Dar	2023–2027
1	Chytrá krajina 2030+	Česká zemědělská univerzita	2022–2027
1	Rekonstrukce Střední uměleckoprůmyslové školy keramické a sklářské Karlovy Vary	Karlovarský kraj	2022–2025
2	GET Centre	Univerzita Jana Evangelisty Purkyně	2022–2027
2	Transformační centrum Ústeckého kraje	Ústecký kraj	2022–2027
2	Zavádění vodíkové mobility v Ústí nad Labem	Dopravní podnik města Ústí nad Labem	2022–2026



Číslo priority	Název operace	Nositel	Harmonogram realizace
2	H2 Triangl	FOR H2ENERGY, s. r. o.	2023–2025
2	SYNERGYS	Česká geologická služba	2022–2026
2	Těžba lithia na Cínovci	ČEZ, a. s.	2022–2025
2	Green Mine – celková revitalizace a resocializace lomu ČSA	Sev.en Innovations, a. s.	2022–2027
2	Gigafactory	ČEZ, a. s.	2023–2024
2	Region univerzitě, univerzita regionu	Univerzita Jana Evangelisty Purkyně	2022–2027
2	Animace pro spravedlivou transformaci Ústeckého kraje	Krajské sdružení NS MAS	2022–2025
2	POZATR	Úřad práce České republiky	2023–2027
3	Life & Environment Research Center Ostrava	Ostravská univerzita	2022–2027
3	REFRESH	Vysoká škola báňská-TUO	2022–2027
3	CirkArena	Materiálový a metalurgický výzkum, s. r. o.	2023–2027
3	Centrum veřejných energetiků	Moravskoslezské energetické centrum	2023–2027
3	Černá kostka	Moravskoslezský kraj	2022–2026
3	POHO Park	Sdružení pro POHO Park, z. s.	2022–2025
3	PODOLUPARK Karviná	PDI, a. s.	2022–2025



Číslo priority	Název operace	Nositel	Harmonogram realizace
3	EDEN Karviná	Slezská univerzita	2022–2027
3	MUSEum+	MUSEum+	2023–2027
3	Education District	Dolní oblast Vítkovice, z. s.	2022–2027
3	Technologická a podnikatelská akademie a digitální, inovační a mediální laboratoř	Moravskoslezský kraj	2022–2027
3	Centrum podnikání, profesních a mezinárodních studií	Slezská univerzita	2022–2027
3	TRAUTOM – kompetence pro 21. století	Moravskoslezský pakt zaměstnanosti, z. s.	2022–2026



## Seznam zkratk

AMIF	Azylový, migrační a integrační fond
AO	Auditní orgán
BAT	Nejlepší dostupné techniky (z angl. Best Available Techniques)
BMVI	Fond pro integrovanou správu hranic (z angl. Border Management and Visa Instrument)
CO <sub>2</sub>	Oxid uhličitý
CZ-NACE	Klasifikace ekonomických činností
ČSÚ	Český statistický úřad
ČR	Česká republika
DPH	Daň z přidané hodnoty
EEA	Evropský hospodářský prostor (z angl. The European Economic Area)
EFRR	Evropský fond pro regionální rozvoj
EK	Evropská komise
ENRAF	Evropský námořní, rybářský a akvakulturní fond
ESF+	Evropský sociální fond
EU	Evropská unie
FS	Fond soudržnosti
FST	Fond pro spravedlivou transformaci
IEN	Individuální elektronický nástroj
IS	Informační systém
ISF	Fond pro vnitřní bezpečnost (z angl. The Internal Security Fund)
ISVZ	Informační systém o veřejných zakázkách
JNR	Jednotný národní rámec
MMR	Ministerstvo pro místní rozvoj
MP	Metodický pokyn
MPO	Ministerstvo průmyslu a obchodu



MPSV	Ministerstvo práce a sociálních věcí
Mt	Megatuna
MV	Ministerstvo vnitra
MW	Megawatt
MWh	Megawatthodina
MZe	Ministerstvo zemědělství
MŽP	Ministerstvo životního prostředí
NEN	Národní Elektronický Nástroj
NIPEZ	Národní infrastruktura pro elektronické zadávání veřejných zakázek
NKOD	Národní katalog otevřených dat
NOK	Národní orgán pro koordinaci
NP OZP	Národní plán podpory rovných příležitostí pro osoby se zdravotním postižením
NUTS	Nomenklatura územních statistických jednotek (z angl. Nomenclature of Units for Territorial Statistics)
ONEUIS	Odbor národních a EU informačních systémů
OP	Operační program
OSN	Organizace spojených národů
PJ	Petajoul
PvO	Podnik v obtížích
RIS3	Národní výzkumná a inovační strategie pro inteligentní specializaci (z angl. Research and Innovation Strategy for Smart Specialisation)
ŘO	Řídicí orgán
SFŽP	Státní fond životního prostředí České republiky
SLDB	Sčítání lidu, domů a bytů
t	Tuna
UOHS	Úřad pro ochranu hospodářské soutěže
VPo	Veřejná podpora
VZ	Veřejná zakázka





Spolufinancováno  
Evropskou unií

Ministerstvo životního prostředí

ZZVZ

Zákon o zadávání veřejných zakázek



## Příloha č. 1 – Opatření navržená ve vyhodnocení SEA OPST 2021–2027, část B

Operační program Spravedlivá transformace 2021–2027 nebude mít významný negativní vliv na evropsky významné lokality a ptačí oblasti. Pro minimalizaci případných negativních vlivů, resp. posílení vlivů pozitivních jsou navrhována opatření (část B).

### Podpora podnikatelského sektoru a přímá tvorba nových pracovních míst

- Při realizaci projektů upřednostnit ty, které se nenacházejí v blízkosti území soustavy Natura 2000.
- V rámci přípravného procesu je třeba důkladně posoudit všechny vlivy způsobené realizací záměrů včetně dopravní obslužnosti lokalit a realizace doprovodné infrastruktury.
- Při realizaci nové zástavby v blízkosti vodních toků, kde jsou vymezeny EVL, bude dbán zvýšený zřetel na kvalitu přečištěných vod vypouštěných do vodního prostředí. Budou zvoleny nejlepší možné technologie pro zajištění kvality vypouštěných vod, a to i v případě havarijních stavů.

### Nová řešení a podpora rozvoje výzkumu, vývoje a inovací

- Při výběru lokalit pro realizaci projektů je žádoucí upřednostnit ty, které se nenacházejí v blízkosti území soustavy Natura 2000.
- V rámci přípravného procesu je třeba důkladně posoudit všechny vlivy způsobené realizací záměrů včetně dopravní obslužnosti lokalit a realizace doprovodné infrastruktury.
- Při realizaci nové zástavby v blízkosti vodních toků, kde jsou vymezeny EVL, bude dbán zvýšený zřetel na kvalitu přečištěných vod vypouštěných do vodního prostředí. Budou zvoleny nejlepší možné technologie pro zajištění kvality vypouštěných vod, a to i v případě havarijních stavů.

### Rozvoj nových obnovitelných zdrojů a souvisejících technologií, které umožní přechod ke klimaticky neutrální ekonomice

- Při přípravě projektů posoudit jejich umístění s ohledem zejména na migrační potenciál území, jeho charakter a zachovalost vzhledem k nárokům předmětů ochrany lokalit soustavy Natura 2000.
- Větrné elektrárny nebudou realizovány v území, kde by mohlo dojít k negativnímu ovlivnění stavu předmětů ochrany EVL nebo PO, včetně ohrožení migrační



prostupnosti území. Možné ovlivnění bude posuzováno s ohledem na výstavbu i provoz VTE.

- Malé vodní elektrárny nebudou budovány na vodních tocích, kde jsou vymezeny EVL pro ochranu na vodu vázaných předmětů ochrany (vodních živočichů, přírodních stanovišť závislých na hydrologických poměrech v toku a jeho nivě).

### **Znovuvyužití území po těžbě uhlí a souvisejícího průmyslu včetně energetiky a teplárenství**

- Při přípravě projektů je třeba posoudit potenciál dotčeného území a jeho okolí, jejich umístění s ohledem zejména na migrační potenciál území, jeho charakter a zachovalost vzhledem k nárokům předmětů ochrany lokalit soustavy Natura 2000.
- Rekultivaci území po těžbě hnědého, resp. černého uhlí provádět takovým způsobem, aby nedošlo k ovlivnění předmětů ochrany EVL a PO, a to i v jejich širším okolí. Pro některé předměty ochrany mohou dílčí lokality jejich výskytu fungovat jako nášlapné kameny nebo pro ptáky jako významná shromaždiště nebo potravní biotopy, které jsou nezbytné pro zajištění stavu jejich populací na území lokalit soustavy Natura 2000.
- V rámci posuzování projektů zahrnout do možných vlivů i realizaci souvisejících zařízení, např. prvků technické infrastruktury nebo dopravní dostupnost.

### **Posilování oběhového hospodářství, mimo jiné předcházením vzniku odpadů, jejich snižováním, efektivním využíváním zdrojů, opětovným používáním, materiálovým a jiným využitím odpadů**

- V rámci posuzování projektů zahrnout do možných vlivů i realizaci souvisejících zařízení, např. prvků technické infrastruktury nebo dopravní dostupnost.

### **Vzdělávací soustava na podporu odborných učeben středních škol**

- Objekty infrastruktury pro zájmové vzdělávání umísťovat do území EVL a PO s ohledem na výskyt předmětů ochrany, jejich stav a zachování celistvosti lokalit. Vždy posuzovat i možné navýšení návštěvnosti lokalit a z toho plynoucí vlivy.

### **Infrastruktura pro zájmové vzdělávání**

- Objekty infrastruktury pro zájmové vzdělávání umísťovat do území EVL a PO s ohledem na výskyt předmětů ochrany, jejich stav a zachování celistvosti lokalit. Vždy posuzovat i možné navýšení návštěvnosti lokalit a z toho plynoucí vlivy.



## Navrhovaná opatření pro operace strategického významu

- Při realizaci projektů Sokolovská investiční a green development a Udržitelná revitalizace a resocializace lokality Medard je možné případně těžit písek pro rekultivaci území v EVL Pískovna Erika. Případný přímý zásah do území EVL je třeba individuálně posoudit s ohledem na možnost ovlivnění předmětů ochrany EVL.
- Při technické přípravě projektu Regenerace brownfieldu Horský hotel Klínovec a jeho okolí je žádoucí se zaměřit na eliminaci působení rušivých vlivů při výstavbě i provozu zařízení. Rozvoj rekreačních aktivit generujících působení rušivých vlivů v širším okolí záměru je nežádoucí, zvláště v letním období.
- Aktivity spojené s výstavbou v rámci projektu Chytrá krajina 2030+ je žádoucí soustředit mimo lokality soustavy Natura 2000, vhodné jsou již narušená území po těžbě či jiné typy brownfieldů. Při jejich přípravě je nezbytné zohlednit působení přímých i nepřímých vlivů při výstavbě i provozu. Projekty na podporu boje proti suchu je nezbytné realizovat s ohledem na nároky předmětů ochrany lokalit soustavy Natura 2000. Realizace aktivit na podporu péče o cenná území a posílení ochrany na území Krušné hory je vhodné soustředit do území lokalit soustavy Natura, případně biotopů předmětů ochrany EVL a PO.
- V rámci technické přípravy projektu Těžba lithia na Cínovci je třeba vymezit, na základě detailních studií (např. hydrologických poměrů) rozsah ovlivněného území, a to i vzhledem k realizaci souvisejících zařízení, které jsou nezbytnou součástí projektu. Při následné přípravě záměru je žádoucí soustředit se na návrh takového technického řešení, při kterém bude přímé (ztráta a fragmentace biotopů druhů a přírodních stanovišť) i nepřímé ovlivnění (působení rušivých vlivů při stavební činnosti i provozu zařízení) předmětů ochrany lokalit soustavy Natura 2000 minimalizováno.
- Při přípravě projektu Green Mine – celková revitalizace a resocializace lomu ČSA je nezbytné zamezit zásahu do přírodních stanovišť a biotopů druhů na území EVL Východní Krušnohoří. Před zásahem do území přiléhající k hranici EVL je žádoucí provést průzkum výskytu předmětů ochrany v ovlivněném území, zvláště např. modrásků.
- Při realizaci projektu Green Mine – celková revitalizace a resocializace lomu ČSA je vhodné omezit zásah do vodních biotopů EVL Kopistká výsypka a přiléhajících částí, které jsou vhodným biotopem obojživelníků. S ohledem na možné migrace obojživelníků v zájmovém území, je nezbytné při stavební činnosti i provozu aktivit v rámci záměru zabezpečit eliminaci přímého ovlivnění jedinců i jejich zimovišť, zejména vhodným načasováním stavebních prací, v případě potřeby provést záchranný



biologický průzkum a z něj vyplývající opatření na ochranu živočichů, ohrožených stavebními činnostmi.