

## Příloha č. 2.1 Podíl paliv na zdrojích a dopady zdražování energií

Zdražení energií bude mít zásadní dopady zejména v energeticky náročném průmyslu a následně v dopravě (vysoce pravděpodobný pokles přepravních výkonů surovin a energetických surovin, hotových výrobků). Železniční doprava obecně je velice významným odběratelem elektřiny v Česku (nejvýznamnějším firemním odběratelem vůbec) a potenciální zvýšení cen elektřiny se promítne do nákladů na železniční dopravu, a to jak pro firmy, tak pro obyvatele.

Zvýšení cen v dopravě proto může představovat další řetězec dopadů transformace energetiky, a to řetězec, který je značně komplexní a jehož potenciální důsledky jsou velmi široké do celé společnosti. **V energeticky náročném průmyslu se zdražení energie přičte k dalším nákladům, které firmy musí vynakládat v souvislosti s plněním legislativních požadavků v oblasti životního prostředí (včetně emisních povolenek), což dále oslabuje jejich mezinárodní konkurenceschopnost a zvyšuje riziko úniku uhlíku.**

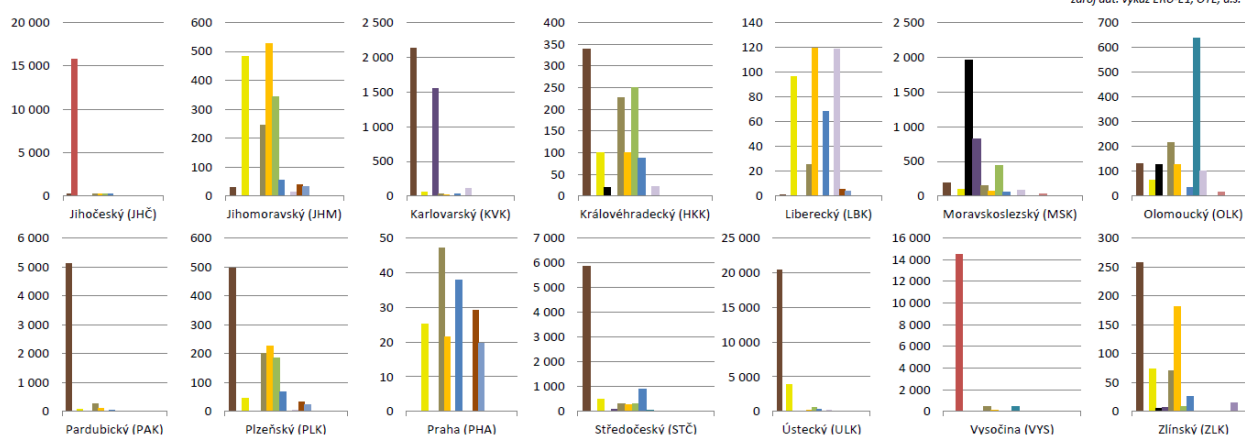
Tabulka 1 – Podíl paliv a technologií na výrobě elektřiny brutto v krajích ČR (GWh)

4.5. Podíl paliv a technologií na výrobě elektřiny brutto v krajích ČR [GWh]

2019

	JHČ	JHM	KVK	HKK	LBK	MSK	OLK	PAK	PLK	PHA	STČ	ULK	VYS	ZLK	Celkem
Výroba elektřiny brutto	17 030,0	1 769,8	3 924,5	1 145,9	438,2	3 892,3	1 455,3	5 701,2	1 279,4	180,5	8 263,9	25 597,9	15 662,4	647,3	86 988,7
Hnědé uhlí	273,9	30,0	2 128,1	338,9	0,9	193,6	129,9	5 121,1	497,0	0,0	5 851,6	20 334,0	15,9	257,3	35 172,0
Jaderné palivo	15 764,6	0,0	0,0	0,0	0,0	0,0	0,0	0,0	0,0	0,0	0,0	0,0	14 481,6	0,0	30 246,2
Zemní plyn	39,7	482,2	54,8	99,3	96,1	94,5	64,8	69,7	43,8	25,3	473,7	3 840,2	56,9	73,6	5 514,5
Černé uhlí	0,0	0,0	0,0	20,3	0,0	1 964,1	128,2	30,5	0,0	0,0	0,0	0,0	0,0	5,9	2 149,0
Ostatní plyny	0,0	0,0	1 549,0	0,0	0,0	819,7	0,0	0,0	0,0	78,4	61,0	0,0	0,0	6,6	2 514,7
Bioplyn	244,0	246,4	35,7	226,4	25,6	155,3	215,5	278,2	200,8	47,1	291,7	79,6	409,9	70,9	2 527,1
Fotovoltaické	271,6	527,6	13,3	99,5	119,3	64,2	125,2	103,3	225,3	21,6	267,2	166,8	99,3	181,7	2 285,9
Biomasa	194,7	341,7	5,7	250,6	0,2	441,1	2,2	0,3	185,7	0,0	300,7	620,3	47,1	8,3	2 398,7
Vodní	240,5	55,5	22,9	88,0	68,5	52,2	34,8	57,1	67,3	37,8	915,3	292,7	49,9	25,6	2 008,0
Přečerpávací	0,0	0,0	0,0	0,0	0,0	0,0	636,9	0,0	0,0	0,0	52,8	0,0	476,9	0,0	1 166,7
Větrné	0,0	14,9	114,9	21,9	118,2	78,7	99,3	19,6	2,9	0,0	9,0	197,1	23,3	0,2	700,0
BRKO	0,0	38,0	0,0	0,0	5,4	0,0	0,0	0,0	32,2	29,2	0,0	0,0	0,0	0,0	104,8
Ostatní pevná paliva (mimo BRKO)	0,0	31,4	0,0	0,0	3,6	2,7	0,0	0,0	24,1	19,5	0,0	0,2	0,1	0,4	82,0
Odpadní teplo	0,0	0,0	0,0	0,0	0,0	25,4	17,3	18,1	0,0	0,0	0,1	0,0	0,0	1,3	62,1
Topné oleje	0,9	1,2	0,2	1,0	0,3	0,9	1,1	3,4	0,3	0,0	20,8	6,0	1,6	0,7	38,4
Ostatní kapalná paliva	0,0	0,0	0,0	0,0	0,0	0,0	0,0	0,0	0,0	0,0	2,6	0,0	0,0	14,8	17,4
Ostatní	0,0	1,0	0,0	0,0	0,0	0,0	0,0	0,0	0,0	0,0	0,0	0,0	0,0	0,0	1,0
Koks	0,0	0,0	0,0	0,0	0,0	0,0	0,0	0,0	0,0	0,0	0,0	0,0	0,0	0,0	0,0

zdroj dat: výkaz ERÚ-EI, OTE, a.s.



Zdroj: ERÚ